

OŚRODEK DOKUMENTACJI
ZABYTKÓW W WARSZAWIE

KARTA EWIDENCYJNA ZABYTKÓW
ARCHITEKTURY I BUDOWNICTWA

A

B

C

D

E

F

G

H

I

J

K

L

M

N

O

P

R

S

T

U

V

X

Y

Z

Nr

1039

1. Obiekt

83h

ZAMEK – KOMTURIA JOANITÓW

2. Czas powstania

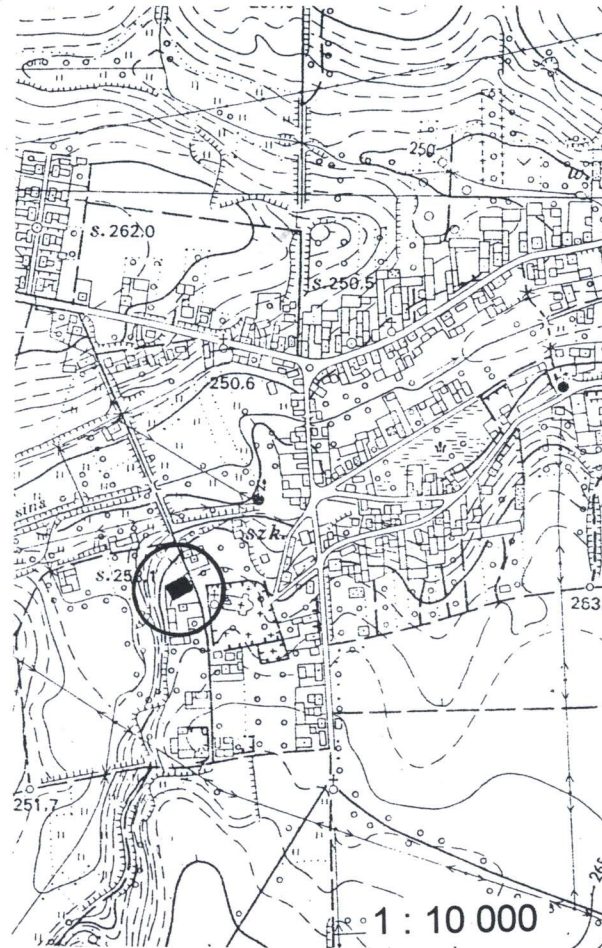
1559 r.

XVIII w., 1843 r.

3. Miejscowość

GROBNIKI

11. Zdjęcia, rzut, przekrój, sytuacja, orientacja



4. Adres

ul. Zamkowa 7

48-100 Głubczyce

nr hipoteczny

5. Przynależność administracyjna

województwo opolskie

gm. Głubczyce

powiat Głubczyce

6. Poprzednie nazwy miejscowości

Gröbnig

7. Przynależność administracyjna przed 1 I 1999

województwo opolskie

gmina Głubczyce

8. Właściciel i jego adres

Gmina Głubczyce

ul. Niepodległości 14

48-100 Głubczyce

9. Użytkownik i jego adres

j.w.

10. Rejestr zabytków

Nr 784/64 data 11.IV.1964 rok

12. Autorzy, historia obiektu, określenie stylu

W 1183 roku utworzono w Grobnikach komturię Joanitów i nadano jej ziemie wchodzące w skład obecnych wsi Grobniki, Nowe Sady, Lisiećce, Bernacice, Debrzyca i Dzierżysław.

Joanici – Zakon Braci Szpitalnych św. Jana Jerozolimskiego, zwany także Zakonem Kawalerów Rodyjskich i Zakonem Kawalerów Maltańskich, założony został w 2 poł. XI wieku przy szpitalu obok kościoła św. Jana Jałmużnika w Jerozolimie. Jest to pierwszy chrześcijański zakon o charakterze szpitalnym mający za cel pomoc chorym, ubogim i pielgrzymom. Około 1136 roku wprowadzono do niego klasę rycerzy w celu zbrojnej obrony szpitala. Obok pielęgnacji chorych i opieki nad pielgrzymami razem z templariuszami stali się zbrojną podporą Królestwa Jerozolimskiego, zakładając liczne zamki warowne i twierdze. Dzięki popularności zakon uzyskiwał z Europy nowe powołania zakonne i otrzymywał od możnych posiadłości ziemskie przekazywane w zarząd zasłużonym rycerzom np. na Śląsku jako komandorie zwane też komendami, komturiami lub komturstwami. Największy rozwój zakonu miał miejsce na Śląsku, gdzie sprowadzeni w 1168 roku z Pragi, przez bpa wrocławskiego Żyrośława, joannici założyli w l. 80 tych XII wieku komandorie w Tyńcu, Strzegomiu Łosiowie, Piławie, Bardzie oraz w Kłodzku i Grobnikach. W Grobnikach na miejsce swojej siedziby obrali teren o naturalnych walorach obronnych. Zamek wzniesiono na cyplu wzgórza, którego zbocza od strony północnej i wschodniej opadały ku rzece Psinie, tworzącej u podnóża rozlewiska i bagna czyniące je niedostępnym. Warownia grobnicka była ważnym punktem strategicznym w systemie obrony przygranicznej Czech, bowiem wchodząca wówczas w skład Księstwa Opawskiego ziemia Głubczycka była terenem spornym między Polską a Czechami. W 1 połowie XIII wieku rozwój zakonu został zahamowany m.in. przez ekspansję na te ziemie franciszkanów i dominikanów, a także przez ogromne straty

13. Opis (sytuacja, materiał i konstrukcja, rzut, bryła, elewacja, wnętrze, wyposażenie, instalacje)

SYTUACJA: Miejscowość położona na Płaskowyżu Głubczyckim około 2 km na wschód od Głubczyc. Zamek położony w pld.-zach. części wsi, na naturalnym wyniesieniu terenu, około 50 m na zachód od kościoła parafialnego p.w. Ściecia św. Jana Chrzyciciela.

MATERIAŁ, KONSTRUKCJA, TECHNIKA: Ściany: murowane z cegły ceramicznej pełnej na zaprawie wapiennej, obustronnie gładko tynkowane. Ściany fundamentowe z użyciem kamienia łamanego, ściany werandy drewniane, przeszklone. Sklepienia i stropy: piwnice sklepione kolebkowo, w parterze sklepienia kolebkowe i kolebkowe z lunetami. Drewniane stropy legarowe. Wieżba dachowa: drewniana, kleszczowo-płatwiowa ze ścianką kolankową. Pokrycie dachu: blacha ocynkowana, weranda blacha trapezowa. Posadzki, podłogi: posadzki z nieregularnych płytek kamiennych, podłogi z desek, posadzki deszczułkowe, jastrzychy cementowe. Schody: dwubiegowe powrotne, murowane, wsparte na sklepieniu. Otwory: zróżnicowane wielkością i kształtem, prostokątne, zamknięte łukiem ostrym i łukiem pełnym. Stolarka drewniana, okna podwójne skrzynkowe, drzwi płycinowe lub gładkie.

RZUT: na rzucie nieregularnego prostokąta, w układzie dwu i trójtraktu. Na osi obszerna sień sklepiona kolebką z lunetami, od północy zamknięta klatką schodową, przy której zejście do piwnicy. Sień przedzielona współczesną ścianką działową wydzielającą sanitariaty i pomieszczenia socjalne. Na wschód od sieni trzy pomieszczenia sklepiene kolebkowo, w skrajnych z lunetami. W zachodniej części, od południa obszerna sala nakryta sklepieniem kolebkowym z lunetami spływającymi na filary przyścienne. Przy ścianie zachodniej sali dwa wydętne filary tworzące wnęki. Od północy sala nakryta stropem belkowym przy niej od wschodu dwa pomieszczenia nakryte sklepieniem krzyżowym. Od zachodu, na całej szerokości budynku, prostokątna weranda z dwoma ciągami zewnętrznych schodów.

BRYŁA: wolnostojący, kalenicowy, bryła zwarta, symetryczna. Dwukondygnacyjny, częściowo podpiwniczony, kryty dachem czterosпадowym o niskim kącie nachylenia połaci. Przy elewacji zachodniej, na całej jej szerokości jednokondygnacyjna weranda kryta dachem pulpitowym.

ELEWACJE: Elewacja południowa-frontowa: 7 osiowa, o regularnym rytmie prostokątnych otworów okiennych ujętych profilowanymi opaskami. Parapety wsparte na odcinkach profilowanych gzymsów. Na niskim cokole, artykułowana horyzontalnie wydętymi, profilowanymi gzymsami: kordonowym i koronującym. Dominantę elewacji stanowi trójosiowa część środkowa, zaakcentowana pilastrami w wielkim porządku ujmującymi osie skrajne, dźwigającymi uproszczone pseudobelkowanie. W centrum zamknięty łukiem pełnym otwór wejścia głównego, nad nim prostokątna płyta marmurowa z kartuszem herbowym i inskrypcją

<p>14. Kubatura</p> <p>ok. 7 350 m³</p>	<p>15. Powierzchnia użytkowa</p> <p>ok. 950 m²</p>	<p>16. Przeznaczenie pierwotne</p> <p>zamek, od poł. XIX wieku gospoda</p>	<p>17. Użytkowanie obecne</p> <p>gastronomiczno-klubowa</p>
<p>18. Prace budowlane i konserwatorskie, ich przebieg i dokumentacja</p> <p>Nie uległ poważnym zniszczeniom podczas II wojny światowej.</p> <p>1958 rok rozpoczęto remont i adaptację na cele kulturalno-oświatowe, urządzono tu bibliotekę publiczną oraz salę widowiskową. Remont obejmował:</p> <ul style="list-style-type: none"> – wymianę okien i drzwi – wymianę instalacji elektrycznej – postawienie pieców kaflowych – budowę schodów – malowanie wnętrza <p>W latach 1960-61 przeprowadzono remont kapitalny w zakresie:</p> <ul style="list-style-type: none"> – remont dachu, wraz z wymiana pierwotnego pokrycia z łupka naturalnego na blachę cynkową – remont pomieszczeń na I piętrze <p>1988 rok – remont wnętrza:</p> <ul style="list-style-type: none"> – wymiana posadzek – wymiana tynków – wymiana stolarki okiennej – wykonanie sanitariatów w sieni <p>1991 rok - remont elewacji i rozbiórka dobudówki od północy</p>		<p>19. Stan zachowania (fundamenty, ściany zewnętrzne, ściany wewnętrzne, sklepienia, stropy, konstrukcje dachowe, pokrycie dachu, wyposażenie, instalacje)</p> <p>Stan zachowania budynku jako całości oraz jego poszczególnych elementów dobry.</p> <p>Pokrycie dachowe szczelne – stan dobry</p> <p>Więźba dachowa – stan dobry</p> <p>Rynny i rury spustowe – stan dobry</p> <p>Mury – bez spękań i zarysowań- stan dobry</p> <p>Tynki elewacyjne – stan zadowalający, w partii przyziemia zawilgocone, występują lokalne wysolenia. Powłoka malarska (farba emulsyjna) na dużych powierzchniach łuszczy się i jest odspojona</p> <p>Konstrukcja stropów i sklepień – stan dobry</p> <p>20. Najpilniejsze postulaty konserwatorskie</p> <p>Z powodu niewłaściwie przeprowadzonego remontu konieczna jest rewaloryzacja elewacji, w tym przywrócenie historycznych profili gzymsów, rekonstrukcja kapiteli pilastrów, wprowadzenie właściwej kolorystyki</p>	

21. Akta archiwalne (rodzaj akt, numer i miejsce przechowywania)

nie odnaleziono

24. Uwagi różne

25. Opracował

tekst *mgr Wojciech Żurkowski*

plany, rysunki *mgr Wojciech Żurkowski*

zdjęcia fotogr. *mgr Wojciech Żurkowski*

miejsce przechowywania negatywów w *posiadaniu autora*

Karta po wypełnieniu podlega ochronie na podstawie przepisów prawa autorskiego

22. Bibliografia

Chrzanowski T., Kornecki M., *"Katalog zabytków sztuki w Polsce", tom VII Województwo opolskie, zeszyt 2, Powiat głubczycki*, Warszawa 1961

26. Adnotacje o inspekcjach, informacje o zmianach (daty, imiona i nazwiska wypełniających)

23. Źródła ikonograficzne (rodzaj, miejsce przechowywania, sygnatury)

nie odnaleziono

27. Załączniki

wkładka do karty ewidencyjnej zabytków architektury i budownictwa - szt.

1. Miejscowość	2. Obiekt (nazwa jak w karcie)	3. Zawartość wkładki (nazwa obiektu lub materiału uzupełniającego)
GROBNIKI	ZAMEK	c.d. tekstu, fotografie

c.d. rubryki nr 12

osobowe, jakie ponieśli w bitwie pod Legnicą w 1241 roku, gdzie zginęli prawie wszyscy joannici. Dopiero w 2 połowie XIII wieku zaczęto fundować nowe komandorie: w Lwówku, Złotoryji, Wrocławiu, Brzegu, Koźlu i Głubczycach (1279-1534). Patronat nad komandorią w Głubczycach przejęli Joannici z Grobnik i utworzyli tam swoją główną siedzibę. Konflikt komtura Andreasa Schundlo z Peterem Haugwitzem, pod którego protektorem znajdowały Głubczyce, stał się przyczyną przeniesienia w 1535 roku, głównej siedziby zakonu z powrotem do Grobnik, do starego zamku obronnego. Obecny zamek zbudowany w 1559 roku (data budowy widnieje na kartuszu herbowym umieszczonym nad wejściem) przez komtura Jerzego Proszkowskiego z wykorzystaniem elementów wcześniejszej budowli. Około połowy XVI wieku, na wschód od zamku zbudowano kościół parafialny. Joannici sprawowali patronat nad czterema kościołami parafialnymi całej komandorii tj. w Grobnikach, Głubczycach, Koźlu i Solcu (gm. Biała). W XVIII w. zamek uległ częściowemu przekształceniu. Do kasaty zakonu w 1810 roku, znajdował się w posiadaniu Joannitów. Po sekularyzacji dóbr kościelnych przejęty przez państwo pruskie i sprzedany radcy finansowemu panu von Prittwitz, jednakże z wyłączeniem kościołów parafialnych i jurysdykcji nad nimi. Kolejnym właścicielem od 1841 roku był fabrykant Józef Polko. Zmiany właścicieli następowały szybko, w 1842 roku był nim urzędnik Frisson a następnie od 1843 roku kupiec o nazwisku Berliner. On to około 1859 roku sprzedał dobra joannickie gminie, która od 1861 roku stała się ich wyłącznym właścicielem. Ówczesny zamek zakonny został obniżony o jedną kondygnację (po 1843 roku) i urządzony jako gospoda, wokół niej założono park romantyczny, w którym stała świątynia Sybilli. W posiadaniu gminy do II wojny światowej. Gotycko-renesansowy z zatarciem cech stylowych w elewacjach zewnętrznych.

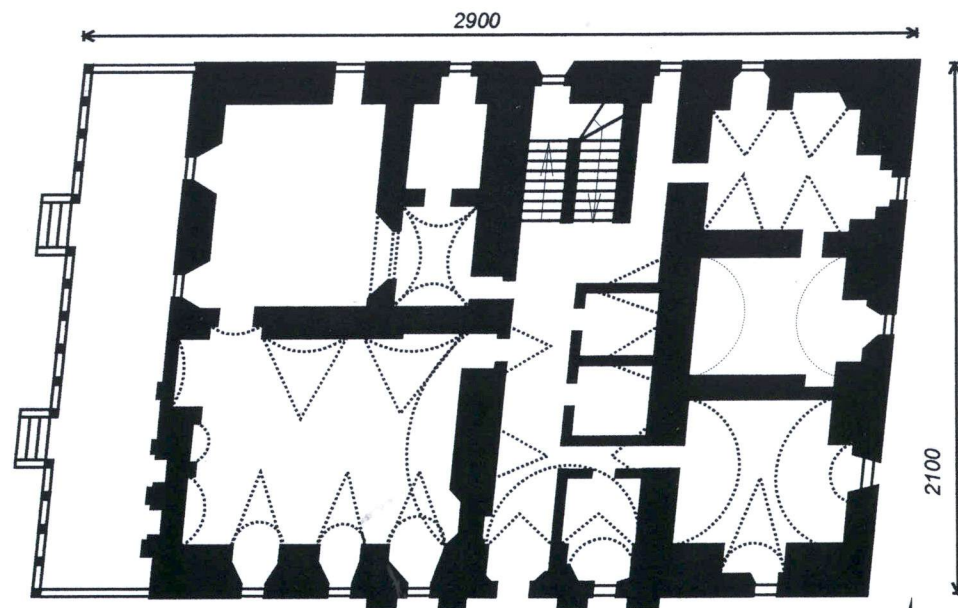
cd. rubryki nr 13

zawierającą datę budowy 1559 i jej inicjatora Jerzego Proszkowskiego z Proszkowa, komtura Joannitów i dworzanina króla czeskiego. W osi 6-ej blenda. W II kondygnacji os 1, 2 i 3 –a w formie blend. Elewacja wschodnia-boczna: 3-osiowa, osie wyznaczone prostokątnymi otworami okiennymi, o analogicznym rozwiązaniu jak w elewacji frontowej. Elewacja północna: o nieregularnym rozmieszczeniu zróżnicowanych wielkością otworów. W I kondygnacji 5-osiowa, w osi 3 –ej w przyziemiu drzwi, nad nimi, na poziomie gzymsu międzykondygnacyjnego, w okrągłej niszy, małe kwadratowe okienko. II kondygnacja 2-osiowa. Elewacja zachodnia-boczna: w I kondygnacji, na całej szerokości przesłonięta drewnianą przeszkloną werandą ze stolarką o drobnym podziale na kwatery. W II kondygnacji cztery wysokie, zamknięte łukiem ostrym okna ze stolarką o drobnym podziale szczeblinami na kwatery.

WNĘTRZE: w parterze zachowany pierwotny, XVI-wieczny układ wewnątrz ze sklepieniami kolebkowymi i kolebkowymi z lunetami, sień wejściowa nieznacznie przebudowana poprzez wprowadzenie dodatkowego, podłużnego podziału w celu wydzielenia pomieszczeń na sanitariaty. Na piętrze XIX wieczny układ, w części zachodniej obszerna sala z zachowanymi elementami neogotyckiego wyposażenia z 2 poł. XIX wieku, m.in. neogotycka solarka okienna i drzwiowa, fragmenty boazerii z motywem łuku płomienistego, nisze ściennie o wykroju łuku Tudora. Pozostałe pomieszczenia przekształcone i adaptowane do współczesnych funkcji gastronomicznych.

WYPOSAŻENIE: niezachowane

INSTALACJE: elektryczna, wodna, kanalizacyjna sanitarna i deszczowa, centralnego ogrzewania (kotłownia własna).



ZAMEK JOANNITÓW W GROBNIKACH, RZUT 1 : 300



1. Miejscowość	2. Obiekt (nazwa jak w karcie)	3. Zawartość wkładki (nazwa obiektu lub materiału uzupełniającego)
GROBNIKI	ZAMEK	fotografie



wkładkę założył: **mgr Wojciech Żurkowski**
miejsce przechowywania negatywów: **w posiadaniu autora**



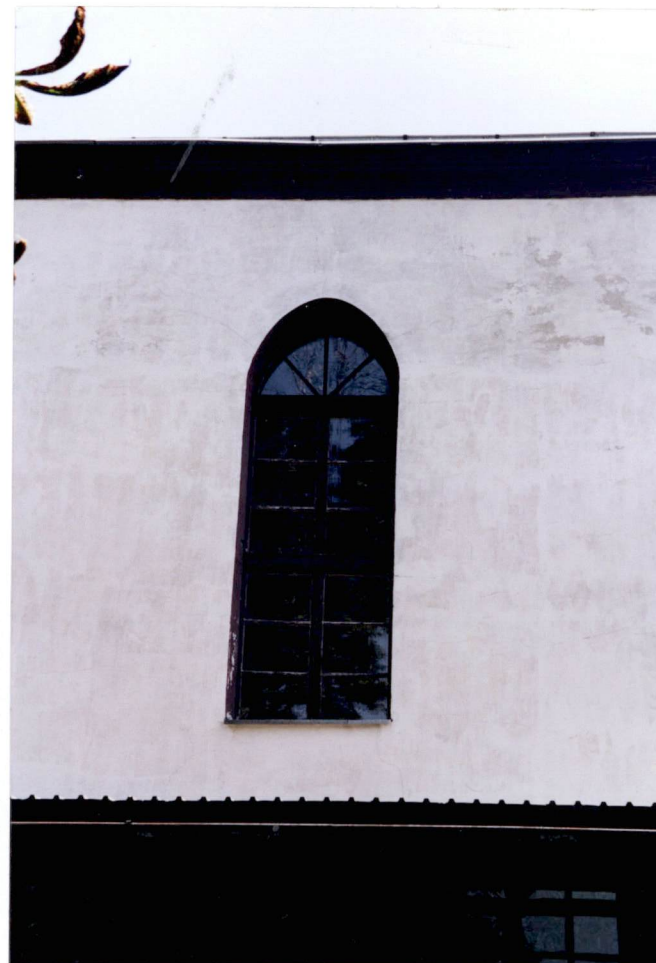
1. Miejscowość GROBNIKI	2. Obiekt (nazwa jak w karcie) ZAMEK	3. Zawartość wkładki (nazwa obiektu lub materiału uzupełniającego) fotografie
----------------------------	---	--



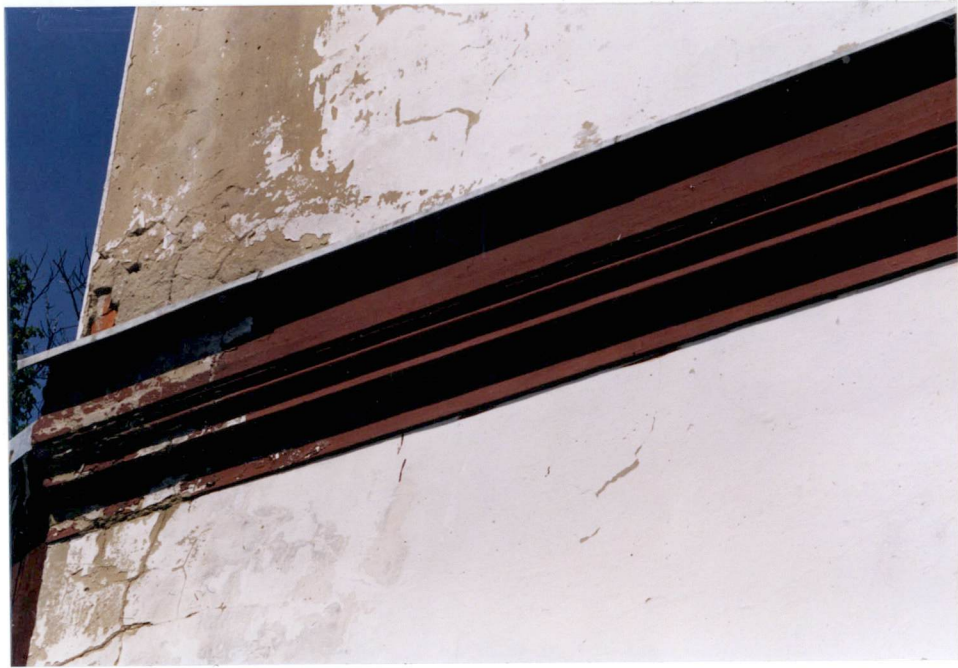
wkładkę założył: **mgr Wojciech Żurkowski**
miejsce przechowywania negatywów: **w posiadaniu autora**



1. Miejscowość	2. Obiekt (nazwa jak w karcie)	3. Zawartość wkładki (nazwa obiektu lub materiału uzupełniającego)
GROBNIKI	ZAMEK	fotografie



wkładkę założył: **mgr Wojciech Żurkowski**
 miejsce przechowywania negatywów: **w posiadaniu autora**



1. Miejscowość

GROBNIKI

2. Obiekt (nazwa jak w karcie)

ZAMEK

3. Zawartość wkładki (nazwa obiektu lub materiału uzupełniającego)

fotografie

wkładkę założył: **mgr Wojciech Żurkowski**miejsce przechowywania negatywów: **w posiadaniu autora**



1. Miejscowość

GROBNIKI

2. Obiekt (nazwa jak w karcie)

ZAMEK

3. Zawartość wkładki (nazwa obiektu lub materiału uzupełniającego)

fotografie

wkładkę założył: **mgr Wojciech Żurkowski**miejsce przechowywania negatywów: **w posiadaniu autora**



1. Miejscowość

GROBNIKI

2. Obiekt (nazwa jak w karcie)

ZAMEK

3. Zawartość wkładki (nazwa obiektu lub materiału uzupełniającego)

fotografie

wkładkę założył: **mgr Wojciech Żurkowski**miejsce przechowywania negatywów: **w posiadaniu autora**



1. Miejscowość

GROBNIKI

2. Obiekt (nazwa jak w karcie)

ZAMEK

3. Zawartość wkładki (nazwa obiektu lub materiału uzupełniającego)

fotografie



wkładkę założył: **mgr Wojciech Żurkowski**
miejsce przechowywania negatywów: **w posiadaniu autora**

