

OŚRODEK DOKUMENTACJI
ZABYTKÓW W WARSZAWIE

KARTA EWIDENCYJNA ZABYTKÓW
ARCHITEKTURY I BUDOWNICTWA

A B C D E F G H I J K L M N O P R S T U V X Y Z

Nr 999 OPOLSKIE

1. Obiekt

81/2

WIĘZIEŃ

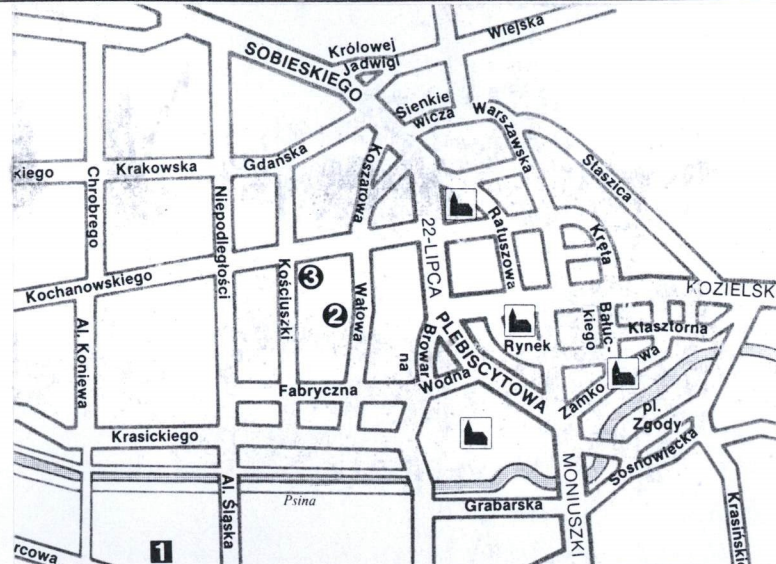
2. Czas powstania

1. 50 XIX w.

3. Miejscowość

GŁUBCZYCE

11. Zdjęcia, rzut, przekrój, sytuacja, orientacja



4. Adres

ul. Kochanowskiego 3
48-100 Głubczyce

nr hipoteczny

5. Przynależność administracyjna

województwo opolskie

gmina Głubczyce

pow. Głubczycki

6. Poprzednie nazwy miejscowości

Leobschütz

7. Przynależność administracyjna przed 1 VI 1975

województwo opolskie

powiat Głubczyce

8. Właściciel i jego adres

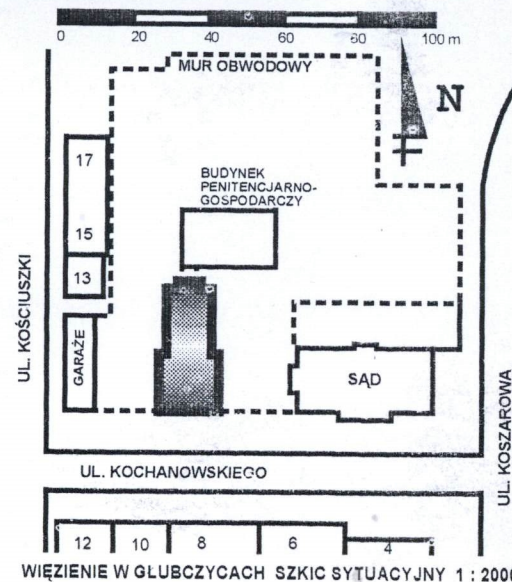
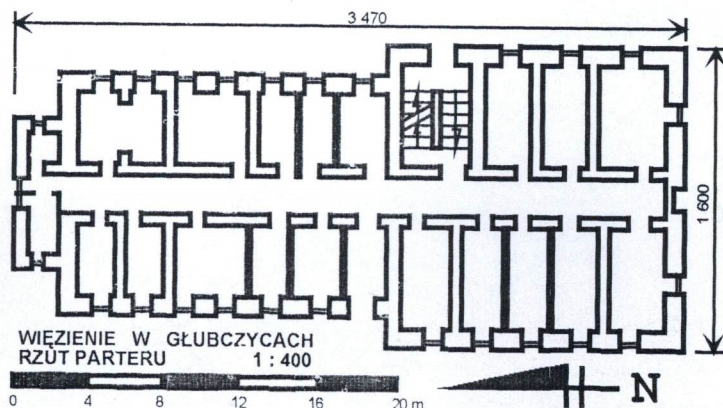
Okręgowy Inspektorat Służby
Więziennej, ul. Sądowa 2,
45-033 Opole

9. Użytkownik i jego adres

Zakład Karny Głubczyce
ul. Kochanowskiego 1
48-100 Głubczyce

10. Rejestr zabytków

Nr 2384/98 data 14.10.1998



W 1858 r. zagospodarowano przestrzennie zachodnią część miasta, wytyczając nowe, proste ulice; jedną z głównych arterii stała się dzisiejsza ul. Kochanowskiego (d. König Ottokar Str.) Brak dokładnych danych dotyczących daty budowy. Zarys budynku wraz z towarzyszącym mu budynkiem sądu pojawia się na planie miasta w wyk. Hruzika z 1858 r., co pozwala datować budowę na l. 50-te XIX w. Wybudowany jako więzienie w kompleksie dwóch budynków: więzienia i sądu.

Od 1945 r. do 1960 pełni funkcję magazynu Gminnej Spółdzielni w Głubczycach, później powraca do funkcji więzienia.

Budynek w stylu typowym dla niemieckiego budownictwa obiektów przemysłowych i użyteczności publicznej, z zastosowaniem blokowej bryły, w stylu racjonalnym, geometrycznym.

SYTUACJA: usytuowany w zachodniej części miasta, na zewnątrz obwodu miejskich murów obronnych, po pñ. stronie ul. J. Kochanowskiego w rejonie skrzyżowania z ul. Kościuszki. Ok. 200 m na zach. od kościoła parafialnego p.w. Nawiedzenia NPM, ok. 250 m na pñ.-zach. od rynku miejskiego, ok. 350 m na pñd. od kaplicy św. Anny, ok. 700 m na pñ. od dworca kolejowego PKP Głubczyce. Szczytowy. Na pñ. drugi, współczesny budynek więzienia, na wsch., za niewielkim dziedzińcem budynek sądu, na pñd. ulica Kochanowskiego, na zach. ulica Kościuszki. Obiekt znajduje się na działce otoczonej wysokim, wykonanym z cegły murem.

MATERIAŁ, KONSTRUKCJA, TECHNIKA: Ściany: fundamenty wykonane z kamienia łamanego, ściany z cegły ceramicznej, wewnątrz tynkowane, z zewnątrz z cegły licówki, detal architektoniczny wykonany z cegieł bądź kształtek ceramicznych, ściany zewnętrzne z dekoracyjnymi pasami z zendrówki. Sklepienia i stropy: odcinkowe stropy ceramiczne oraz betonowe stropy typu WPS. Wieżba dachowa: drewniana, typu kleszczowo-płatwiowego ze ścianką kolankową i podpartą kalenicą. Pokrycie dachu: blacha powlekana dachówkopodobna. Posadzki, podłogi: jastrych cementowy i jastrych terazzo, płytki ceramiczne, podłogi z desek. Schody: dwubiegowe powrotne, oparte obu końcami na murze, kamienne (granit). Otwory: zróżnicowane wielkością i kształtem, prostokątne lub zamknięte odcinkowo, okna i drzwi okratowane, stolarka drewniana, okna skrzynkowe podwójne lub krosnowe pojedyncze.

RZUT: złożony z dwóch, przylegających do siebie krótszymi bokami prostokątów, w układzie trójkąta korytarzowego; część południowa szersza i krótsza od północnej. W elewacji północnej części mniejszej ryzalit. Brak komunikacji pomiędzy pomieszczeniami w traktach skrajnych. Główne wejście (obecnie nieużytkowane i zamurowane od wewnątrz) w trakcie środkowym części pñd., boczne w trakcie wsch.

BRYŁA: zwarta, symetryczna, złożona z dwóch założonych na planie prostokąta części. Budynek trójkondygnacyjny, z nieużytkowym poddaszem, w całości podpiwniczony, obie części kryte przenikającymi się dachami czterospadowymi. W elewacji pñ. prostokątny ryzalit.

ELEWACJE: Elewacja południowa: na wysokim, tynkowanym cokole, czteroosiowa, w rytmie 1-2-1. W osiach skrajnych zamknięte odcinkowo otwory okienne; w osi symetrii fasady, w I-szej kond. poprzedzony jednobiegowymi murowanymi schodami otwór drzwiowy, w II-giej kond. para okien o formie analogicznej, jak w osiach skrajnych, w III-ej kond. para okien we wspólnej niszy zamkniętej odcinkowo. W partii poddasza, nad każdą z osi para niewielkich, prostokątnych okienek. Nad I-szą kond. gzyms kordonowy, w II-giej ciągnący się przez całą szerokość elewacji gzyms podokienny, Pod odcinkami gzymsów podokiennych III-ej kondygnacji fryz kostkowy. Nad III-ą kond. gzyms kordonowy; całość wieńczy gzyms koronujący wsparty rzędem ceglanych

14 Kubatura

7.669 m³

15. Powierzchnia użytkowa

460 m²

16. Przeznaczenie pierwotne

więzienie

17. Użytkowanie obecne

więzienie

18. Prace budowlane i konserwatorskie, ich przebieg i dokumentacja

W latach 1996-97 przeprowadzono remont kapitalny obiektu, na który złożyło się: wymiana stropów drewnianych na betonowe typu WPS, wymiana części nadproży z murowanych z cegły na stalowe, częściowa zmiana układu ścianek działowych, wymiana tynków, posadzek, pokrycia dachowego, instalacji i stolarki

19. Stan zachowania (fundamenty, ściany zewnętrzne, ściany wewnętrzne, sklepienia, stropy, konstrukcje dachowe, pokrycie dachu, wyposażenie, instalacje)

Stan zachowania budynku jako całości oraz jego poszczególnych elementów dobry.

20. Najpilniejsze postulaty konserwatorskie

Obiekt należy objąć ochroną konserwatorską poprzez wpis do rejestru zabytków.

21. Akta archiwalne (rodzaj akt, numer i miejsce przechowywania)

nie odnaleziono

24. Uwagi różne

25. Opracował

tekst *mgr Wojciech Żurkowski*

plany, rysunki *mgr Wojciech Żurkowski*

zdjęcia fotogr. *mgr Wojciech Żurkowski*

miejsce przechowywania negatywów *w posiadaniu autora 1989*

Karta po wypełnieniu podlega ochronie na podstawie przepisów prawa autorskiego

22. Bibliografia

nie odnaleziono

26. Adnotacje o inspekcjach, informacje o zmianach (daty, imiona i nazwiska wypełniających)

23. Źródła ikonograficzne (rodzaj, miejsce przechowywania, sygnatury)

27. Załączniki

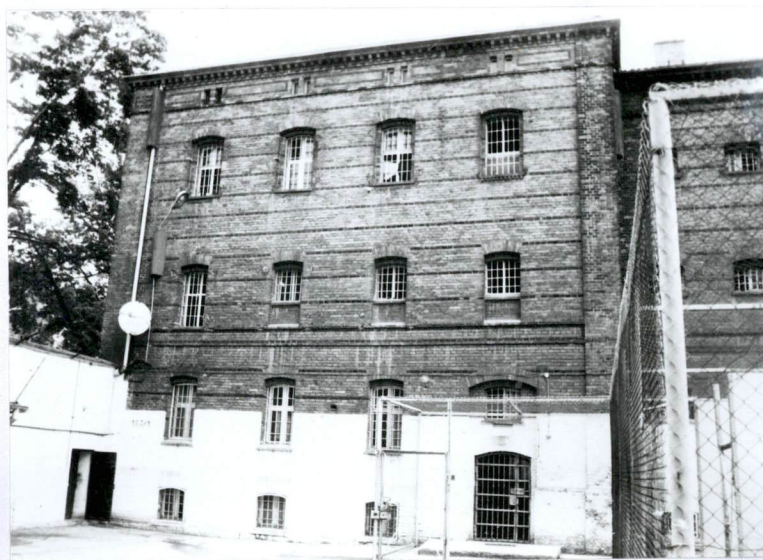
wkładka do karty ewidencyjnej zabytków architektury i budownictwa - szt. 3

1. Miejscowość	2. Obiekt (nazwa jak w karcie)	3. Zawartość wkładki (nazwa obiektu lub materiału uzupełniającego)
GLUBCZYCE	WIĘZIENIE	c.d. tekstu, fotografie

kroksztynów. Elewacja zachodnia: dwunastoosiowa, osie wyznaczone otworami okiennymi, otwory oprócz partii poddasza zamknięte odcinkowo; w części półn., siedmioosiowej małe okienka do cel więziennych, w przyziemiu osi 7-ej otwór drzwiowy. W pięcioosiowej części poł. osie wyznaczone wysokimi otworami okiennymi, stolarka z podziałem krzyżowym, w II-giej kond. trzy środkowe okna zamurwane do ok. 1/3-ej wysokości. W partii poddasza, nad każdą z osi para niewielkich, prostokątnych okienek. Dekoracja i artykulacja elewacji analogiczna do elewacji poł. Elewacja północna: w centrum ciągnący się przez całą wysokość elewacji ryzalit, pierwotnie dwuosiowy, z czego zachowały się tylko dwie pary okien - większe w I-ej kond. oraz niewielkie w partii cokołu. Wyższe kondygnacje przesłonięte współczesnym łącznikiem z sąsiednim drugim budynkiem więzienia. W elewacjach bocznych ryzalitu niewielkie okienka. Dekoracja i artykulacja elewacji oraz kształt okien analogiczne do elewacji poł. Elewacja zachodnia: jedenastoosiowa, stanowiąca lustrzane odbicie elewacji wschodniej, jedyna różnica to cztery a nie pięć osi w części poł.

WYPOSAŻENIE: niezachowane

INSTALACJE: wodna, elektryczna, kanalizacyjna sanitarna i deszczowa, centralnego ogrzewania (kotłownia opalana gazem w sąsiednim budynku sądu), alarmowa, telefoniczna

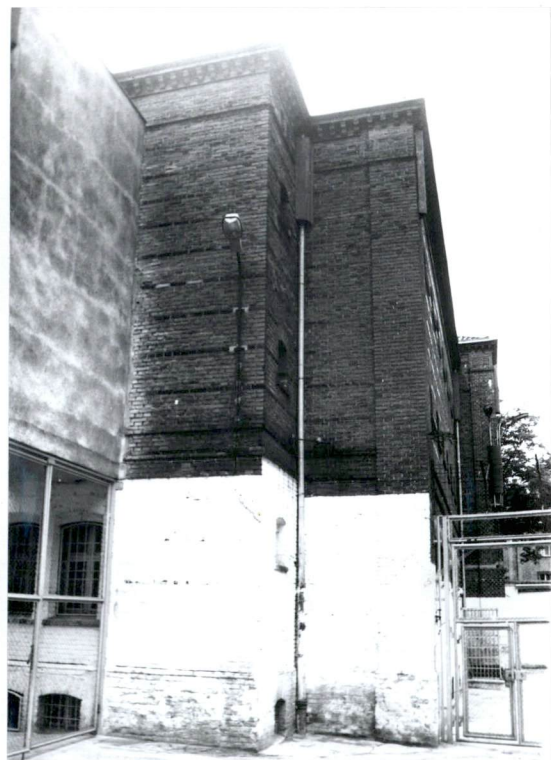


wkładkę założył: **mgr Wojciech Żurkowski**

miejsce przechowywania negatywów: **w posiadaniu autora**



3



4



5



6

1. Miejscowość

GLUBCZYCE

2. Obiekt (nazwa jak w karcie)

WIĘZIENIE

3. Zawartość wkładki (nazwa obiektu lub materiału uzupełniającego)

fotografie



7



8

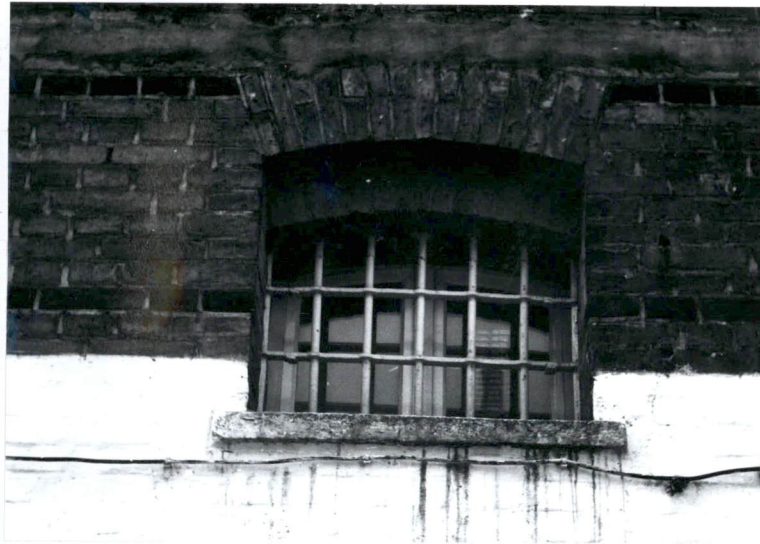


9

wkładkę założył: *mgr Wojciech Żurkowski*
 miejsce przechowywania negatywów: *w posiadaniu autora*



10



11



12



13



14

1. Miejscowość	2. Obiekt (nazwa jak w karcie)	3. Zawartość wkładki (nazwa obiektu lub materiału uzupełniającego)
GLUBCZYCE	WIĘZIENIE	fotografie



15



16



17

wkładkę założył: **mgr Wojciech Żurkowski**
 miejsce przechowywania negatywów: **w posiadaniu autora**



18



19



20



21

1. Południowa część elewacji wschodniej
2. Elewacja wschodnia
3. Ryzalit elewacji północnej
4. Zachodnia część ryzalitu
5. Północna część elewacji zach.
6. Południowa część elewacji zachodniej
7. Widok od wschodu
8. Elewacja południowa
9. Elewacja południowa
10. Kompleks budynków – widok ogólny
11. Okienko piwniczne
12. Okna I kondygnacji
13. Gzyms koronujący
14. Korytarz
15. Korytarz
16. Cela
17. Piwnica
18. Klatka schodowa
19. Wieżba
20. Wieżba
21. Wieżba