

KARTA EWIDENCYJNA ZABYTKU NIERUCHOMEGO

3. Miejscowość

KB
835

STRZELCE

1. Nazwa

PAŁAC w zespole pałacowo-parkowym

64/11

2. Czas powstania

XVI w., XVIII/XIX w., 2 poł. XIX w.

4. Adres

Strzelce nr 19-19c

46-146 Domaszowice

nr ewidencyjny działki 11/1, km 1

5. Przynależność administracyjna

województwo opolskie

powiat namysłowski

gmina Domaszowice

6. Współrzędne geograficzne

N: 51° 4' 27,25"

E: 17° 50' 32,72"

7. Poprzednie nazwy miejscowości

1253 Strelez

1359 Strelicz

1784 Strehlitz

8. Właściciel i jego adres

Agencja Nieruchomości Rolnych
Oddział Terenowy w Opolu

ul. 1 Maja 6

45-068 Opole

9. Użytkownik i jego adres

Agencja Nieruchomości Rolnych
Oddział Terenowy w Opolu

ul. 1 Maja 6

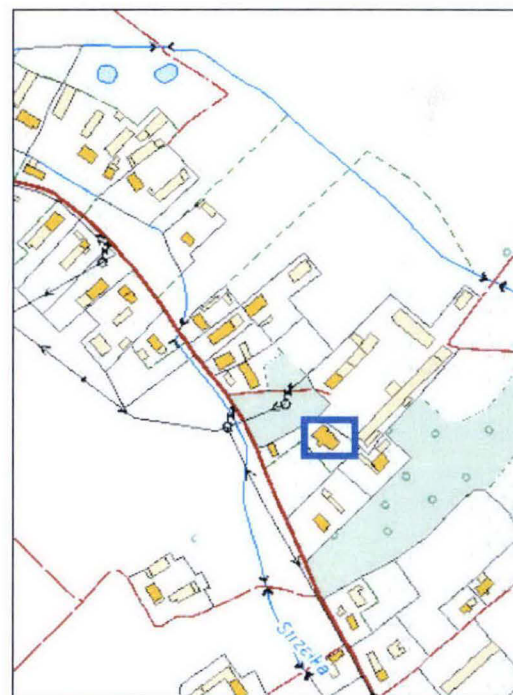
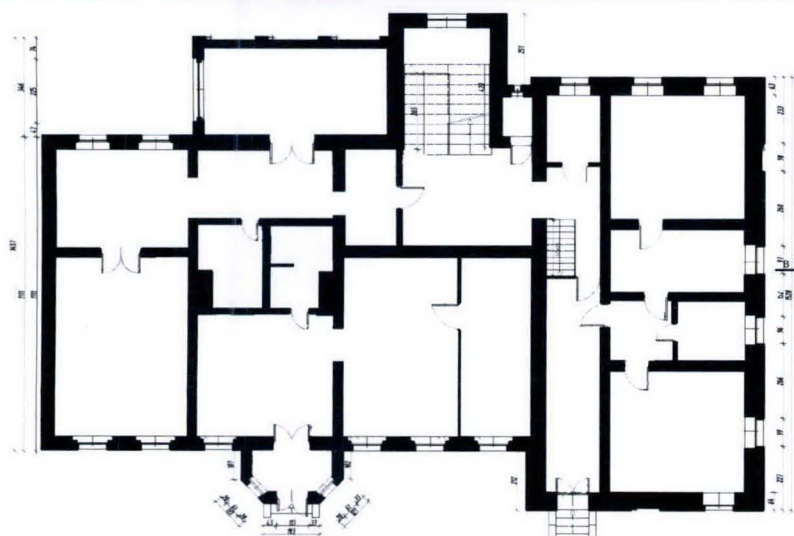
45-068 Opole

10. Formy ochrony

Gminna ewidencja zabytków :
m.p.z.p.

nr rej. A-218/2014 z dnia

22.10.2014



Pierwsze udokumentowane informacje o wsi pochodzą z 1253 r. z Bulli protekcyjnej papieża Innocentego IV dla opactwa św. Wincentego, przyznającej duchowym dochody, w formie dziesięciny, z Komorzna, a także Woskowic i Strzelec, gdzie wymieniana jest pod nazwą Strelez.

Etymologicznie nazwa wywodzi się od myśliwych, którzy pełnili w tych okolicach służbę dla miasta Namysłowa. Pod koniec XIII wieś wchodzi w skład dóbr rodu von Frankenberg, posiadających okoliczne miejscowości m.in. Rożnów, Komorzno, Proślice, Baldwinowice i Smogorzów. Lokacja wsi na prawie niemieckim nastąpiła w 1283 r. w dokumencie lokacyjnym księcia Henryka Prawego wymieniony jest sołtys Jan. Wieś zmieniała wielokrotnie właścicieli, od XIV wieku przypisywano ją patrycjuszowskiej, wrocławskiej rodzinie von Buettner. Jej majątek rozciągał się wokół Wrocławia, Trzebnicy i Strzelina, obejmując swoim zasięgiem również część ziem namysłowskich. Pod koniec XIV wieku ziemie wokół Strzelca powróciły do rodu von Frankenberg i pozostawały w ich rękach do połowy XVIII w. Kolejnym właścicielem został Adalf von Heugl, a następnie wieś znalazła się w posiadaniu rodziny von Goltz – przedstawicieli szlachty pomorskiej. Następnie, w drodze koligacji małżeńskich (około 1790 r.), przeszły na własność rodziny Kalckreuth i w jej posiadaniu znajdowały się do początku XIX wieku, kiedy zostały zakupione i weszły w skład gręboszowskiego majoratu rodu Henckel Donersmarcków. Od 1873 r. majątek strzelecki znajdował się pod zarządem rodziny Benneke, a Karol Henryk zarządzał nim do II wojny światowej. Dobra strzeleckie w 1937 roku obejmowały obszar 272 ha.

Pałac zbudowany w XVI w. o czym świadczą fundamenty piwnic zachowane w jego środkowo-wschodniej części. Na przełomie XVIII/XIX wieku rozbudowany i przebudowany, odnawiany i przebudowany w 2 poł. XIX w. w stylu eklektycznym z zastosowaniem form neorenesansowych i neobarokowych.

SYTUACJA: wieś położona we wschodniej części Równiny Oleśnickiej, na terenie płaskim i bezleśnym, w odległości około 8 kilometrów na wschód od Namysłowa, po północnej stronie linii kolejowej Opole – Namysłów. Wieś o układzie ulicówki, z zabudową rozłożoną po obu stronach drogi Domaszowice - Bukowa Śląska. W centrum wsi gotycki kościół parafialny pw. św. Marcina. Zespół pałacowo-parkowy z folwarkiem zlokalizowany w północno-zachodniej części wsi, ok. 900 m. na płn.-zach. od kościoła. Pałac usytuowany na obszernej parceli w otoczeniu dawnego ogrodu, ograniczony od strony płn.-zach. owalnym ogrodzeniem z siatki, otaczającym dawny podjazd. W części południowej ogrodzenia jeden, w części północnej dwa murowane, ozdobne słupki, pozostałość bramek oddzielających część rezydencjonalną od folwarcznej. Na osi pałacu od północnego-wschodu założenie folwarczne z podwórzem na planie prostokąta i zabudową skupioną wokół jego trzech boków. Budynek pałacu wolno stojący, wokół teren nieutwardzony, przy murach obwodowych opaska z kruszywa kamiennego i płyt betonowych.

MATERIAŁ, KONSTRUKCJA, TECHNIKA:

Fundamenty z cegły pełnej spojonej zaprawą wapienną. Ściany: zewnętrzne z cegły pełnej, ceramicznej, na zaprawie wapiennej i wapienno-cementowej, gładko otynkowane, tynk cementowo-wapienny, posadowione na zróżnicowanym wysokością, otynkowanym gładko cokole. W części północno-zachodniej cokol z dekoracją ramową ujmującą prostokątne pola wypełnione tynkiem groszkowanym. Detal architektoniczny zróżnicowany w formie i technologii wykonania: murowany z cegły, otynkowany (gzymy, pilastry), opracowany w tynku techniką ciągłą (opaski wokół otworów okiennych). Ściany wewnętrzne z cegły ceramicznej na zaprawie wapiennej, gładko otynkowane (tynk cementowo-wapienny) oraz drewniane obłożone płytami GK. Sklepienia i stropy: w piwnicy łukowe sklepienia ceramiczne oraz ceramiczny strop odcinkowy na belkach stalowych, typu Kleina. Na wyższych kondygnacjach drewniane stropy legarowe ze ślepym pułapem. Nadproża ceglane, łukowe oraz stalowe. Wieżba dachowa drewniana, typu krokwiowo-płatwiowego z jętkami. Pokrycie: blachodachówka koloru grafitowego, helmy wieży kryte blachą miedzianą kładzioną w arkuszach, zadaszenie tarasu z papy. Posadzki, podłogi: w piwnicy posadzka z jastychu cementowego, w części mieszkalnej podłogi z desek, w sieni posadzka ceramiczna z jasnych płytek kwadratowych o wym. 15 x 15 cm układanych w karo z bordiurą w kolorze brązowym, w holu posadzka ceramiczna, dwubarwna (beżowo-brązowa) układana w karo, pokryta wykładziną z PCV. W pomieszczeniach mieszkalnych podłoga z desek i panele podłogowe, laminowane. Otwory okienne: w piwnicach małe otwory prostokątne, na wyższych kondygnacjach w formie prostokątów stojących, w II kondygnacji wieży zachodniej zamknięte łukiem pełnym, w szczytach poddasza okulusy. Okna: w piwnicy drewniane, krosnowe, powyżej drewniane, skrzynkowe czterodzielne z kanelowanymi słupkami i rzeźbionymi głowiczkami oraz profilowanymi ślēmionami. Ramy okienne z wypełnieniem szkłem białym oraz witrażowym w pomieszczeniu II kondygnacji wieżyczki wschodniej. W części pomieszczeń okna współczesne z PCV. Otwory drzwiowe: prostokątne, drzwi w głównym wejściu dwuskrzydłowe, płycinowe (płyciny mocno profilowane), drzwi wewnętrzne, drewniane, płycinowe, z ościeżnicami, jedno i dwuskrzydłowe. Schody: zewnętrzne: jednobiegowe granitowe, wewnętrzne: do piwnicy jednobiegowe, drewniane; klatka schodowa dwubiegowa, konstrukcji drewnianej, noski stopnic profilowane, policzek zewnętrzny snycersko deko-

14. Kubatura	ok. 4 320 m ³	15. Powierzchnia: Użytkowa: 882,06 m ² Zabudowy: 359,93 m ²	16. Przeznaczenie pierwotne Mieszkalne - rezydencjonalne	17. Użytkowanie obecne Mieszkalne
18. Stan zachowania Po 1945 r. pałac przeszedł na Skarb Państwa, urządzono w nim biura Spółdzielni Rolniczej, a później PGR-u. Tren ogrodu ozdobnego przed pałacem został podzielony między indywidualnych użytkowników. Do początku XXI wieku pałac nie przechodził poważniejszych prac remontowych, w tym czasie miały miejsce jedynie doraźne naprawy i modernizacje wynikające z bieżącego użytkowania. W ich efekcie doszło do częściowego zatarcia pierwotnej architektury i stylistyki budynku m.in. zamurowano arkadowy podcień przy elewacji ogrodowej oraz wykonano zadaszenie tarasu nad podcieniem. Niewłaściwe użytkowanie doprowadziło także do utraty wartościowego wystroju wnętrz: zdemontowano boazerie, piece i kominki, część stolarki drzwiowej. Pod koniec XX wieku przeprowadzono remont elewacji wprowadzając nie dostosowaną do stylistyki obiektu kolorystykę. Wprowadzono także współczesne okna z PCV oraz nowe drzwi do skrzydła południowego. W drugiej dekadzie XXI wieku przeprowadzono remont dachu w zakresie wymiany elementów więźby dachowej i pokrycia z blachy dachówkopodobnej oraz pokrycia hełmów wież blachą miedzianą. Wykonano nowe opierzenia i system orynnowania oraz przemurowano kominy cegłą klinkierową. Przeprowadzono też częściowe prace we wnętrzu pałacu, mające na celu adaptację poddasza na cele mieszkalne oraz poprawiające stan zachowania zabytkowego wyposażenia, m.in. poddano konserwacji witraże w wieżycze. W 2014 r. przeprowadzono konserwację polichromii na suficie klatki schodowej w wieży zniszczonej na skutek przeciekającego pokrycia hełmu wieży przywracając jej dawny wygląd. Stan zachowania dobry. Układ elementów i kompozycja architektoniczna pałacu niemal niezmienione od czasu budowy. <u>Fundamenty</u> w stanie dobrym, brak widocznych spękań oraz nierównych osiadań. W piwnicy występuje nieznaczne zawilgocenie ścian. <u>Konstrukcja</u> budynku stabilna, niemniej jednak występują lokalne spękania i zarysowania, głównie w partii nadproży okiennych. <u>Tynki zewnętrzne</u> w stanie średnim, występują lokalne ubytki wyprawy do odsłonięcia materiału ceramicznego. W miejscach zacieków porastają glony i mchy, głównie w okolicy gzymsów. <u>Detal architektoniczny</u> częściowo uszkodzony, występują ubytki w profilowaniu gzymsów, opasek okiennych. <u>Stolarka – okienna</u> w stanie niezadowolającym, drewno częściowo zmuszające, z ubytkami, konstrukcja wypaczona i nieszczelna. Powłoki malarskie zdegradowane. <u>Stolarka – drzwiowa</u> zewnętrzna w stanie dostatecznym, zdegradowane powłoki malarskie, miejscowe ubytki drewna. Stolarka drzwiowa wewnętrzna zdekompletowana, stan zachowania dostateczny. <u>Schody</u> – konstrukcja stabilna, stopnie z miejscowymi uszkodzeniami mechanicznymi. Instalacje: elektryczna, wodna – deszczowa, odgromowa - w stanie dobrym.			19. Istniejące zagrożenia, najpilniejsze postulaty konserwatorskie ► Brak bezpośrednich zagrożeń, obiekt częściowo użytkowany na cele mieszkalne, pożądane jest wprowadzenie użytkowania całości budynku. Zalecana jest rewaloryzacja pierwotnych form architektonicznych tj. <ul style="list-style-type: none"> • przywrócenie otwartego podcienia arkadowego, • likwidacja zadaszenia tarasu • przywrócenie oryginalnej kolorystyki pałacu na podstawie badań powłok malarskich. Zdegradowane stylowo wnętrza należy uporządkować, poddać konserwacji zabytkową konstrukcję klatki schodowej, zrekonstruować stolarkę drzwiową według zachowanego oryginału.	

20. Akta archiwalne (rodzaj akt, numer i miejsce przechowywania)

- Codex diplomaticus Silesiae, t. XIV, XVI, XVIII, XXII, Breslau 1889-1925

21. Uwagi

22. Adnotacje o inspekcjach, informacje o zmianach (daty, imiona i nazwiska wypełniających)

23. Bibliografia

Borek H., Górny Śląsk w świetle nazw miejscowych, Opole 1988
Chlebowski B., W Walewski, Słownik geograficzny Królestwa Polskiego i innych krajów słowiańskich, t. XI, Warszawa 1890
Knie J.G. Alphabetisch-statistisch-topographische Übersicht der Dörfer, Breslau 1845.
Triest F., Topographisches Handbuch von Oberschlesien, Breslau 1864
Schlesisches Guter-Adressbuch, Breslau 1937
Weber R., Schlesische Schlosser, t.1-3 dresden-Berlin 1909-1913
Zimmermann F.A., Beytrage zur Beschreibung von Schlesien, t. 1-3 Brieg 1783-1795

24. Opracowanie karty ewidencyjnej (autor, data i podpis)

Tekst : mgr Jerzy Skarbek
plany, rysunki : mgr Jerzy Skarbek
fotografie : mgr Jerzy Skarbek

25. Źródła ikonograficzne (rodzaj, miejsce przechowywania)

pocztówki - <http://dolny-slask.org.pl/>
<http://mapy.amzp.pl/>

26. Załączniki

Załącznik do karty ewidencyjnej : sz. 12

1. Miejscowość	Strzelce	5. Nazwa zabytku (jak w karcie), adres PAŁAC w zespole pałacowo-parkowym, ob. dom mieszkalny	6. Zawartość załącznika cd. opisu, fotografie archiwalne.
2. Gmina	Domaszowice		
3. Powiat	namysłowski		
4. Województwo	opolskie		

c.d. opisu

rowany stylizowanym ornamentem wolutowym, belka policzkowa dekorowana profilowaną listwą zdobioną rozetkami. Balustrada tralkowa, tralki połączone arkadkowo. Słupki masywne, snycersko opracowane, na półpiętrze zdwojone, zwieńczone motywem pinakla z kwiatonem. RZUT: niesymetryczny, dwuskrzydłowy, złożony z dwóch przylegających do siebie prostokątów, tworzących plan litery „T”. Skrzydło południowe wydłużone na linii pld.-wsch./płn.-zach ze środkowym, pięciobocznym ryzalitem wejściowym od wschodu, przechodzącym ponad połącią dachu w ośmioboczną wieżyczkę oraz czworoboczną wieżę przy narożu płn.-zach. mieszczącą klatkę schodową, do której przylega od pld. prostokątny aneks z trzema ślepymi arkadami filarówymi. Skrzydło północne wydłużone na osi wsch.-zach. z wejściem przy narożniku pld.wsch. i wąską sienią prowadzącą do holu w skrzydle południowym i klatki schodowej w wieży.

BRYŁA: niesymetryczna, rozczłonkowana, zróżnicowana wysokością i kształtem dachów poszczególnych części. Część południowa skrzydła południowego trójkondygnacyjna nakryta dachem dwuspadowym o kalenicy równoległej do osi poprzecznej, zwieńczona szczytami o wykroju łukowym z trójkątnymi naczółkami w wierzchołku. Pozostałe części dwukondygnacyjne, nakryte dachami dwuspadowymi o prostopadłych kalenicach. Przy części środkowej skrzydła południowego, od wschodu, trójkondygnacyjna wieża założona na planie ośmioboku, kryta hełmem kopulastym, częściowo wtopiona w korpus (w dwóch dolnych kondygnacjach występująca pięciobocznie), od zachodu prostokątny aneks kryty dachem jednospadowym, mieszczący pierwotnie trójarkadową loggię z tarasem. Skrzydło północne zaakcentowana szczytami o wykroju łukowym, z trójkątnymi naczółkami w wierzchołku. Dominantę wyznacza wysoka, usytuowana w płn.-zach. narożu skrzydła południowego, przy styku skrzydeł, wieża, w dwóch dolnych kondygnacjach czworoboczna, w trzeciej ośmioboczna, mieszcząca klatkę schodową, nakryta wysokim, podwójnym hełmem z latarnią. W połąci dachu, jednoosiowe lukarny kryte daszkami dwuspadowymi.

ELEWACJE: otynkowane gładko z fragmentami cokołu i dekoracji szczytów z tynkiem groszkowanym. Detal architektoniczny wykonany w tynku techniką ciągnioną w postaci profilowanych gzymsów, opasek wokół otworów okiennych i drzwiowych, prostych i trójkątnych nadokienników. Elewacje artykułowane poziomo profilowanymi gzymsami: kordonowym między I a II kondygnacją oraz listwowym podokiennym obiegającym elewację pod oknami II kondygnacji. Dodatkowo elewacje zdobione metaloplastyką w formie ozdobnym kotew umieszczonych w szczycie skrzydła północnego.

Elewacja północno-wschodnia – frontowa: 10-osiowa, w osiach prostokątne otwory okienne i drzwiowe rozmieszczone w regularnym układzie. Skrzydło południowe 7-osiowe, skrzydło północne 3-osiowe, silnie zryzalitowane. Dwie osie skrajne (1 i 2) skrzydła południowego trójkondygnacyjne, nad oknami II kondygnacji proste naczółki, III kondygnacja 1-osiowa, nad oknem trójkątny naczółek. Osie skrajne zwieńczone w połąci dachu dwupoziomowym szczytem ze spływami o wykroju łuku wypukłego w części dolnej, część górna ujęta pilastrami, zwieńczona trójkątnym, naczółkiem. W centrum szczytu okulus w profilowanej opasce z czterema zwornikami umieszczonymi promieniście. Osie 3,4,5,6,7 tworzące część środkową, dwukondygnacyjne. W osi 4-ej, pośrodku skrzydła południowego, pięcioboczny ryzalit, w ścianie czołowej ryzalitu, poprzedzone jednobiegowymi schodami, wejście. Ryzalit trójkondygnacyjny, w I i II kondygnacji wąskie okna, w ścianie czołowej II kondygnacji okno w profilowanej opasce ze zwornikiem i przewiązkami. W oknach II kondygnacji witraże. W III kondygnacji ryzalitu okulusy. Skrzydło północne (osie 8,9,10) trójkondygnacyjne, w osi 8 –ej prostokątne wejście poprzedzone jednobiegowymi, kamiennymi schodami. Nad oknami II kondygnacji trójkątne naczółki. Skrzydło zwieńczone w połąci dachu trójpoziomowym szczytem, w dolnej części spływy o wykroju łuku wypukłego i para prostokątnych okien w profilowanych opaskach, nad którymi proste naczółki. Część środkowa szczytu ujęta pilastrami dźwigającymi odcinki profilowanego gzymsu, ściana zdobiona trzema stalowymi, dekoracyjnymi kotwami. Część górna zwieńczona trójkątnym naczółkiem, pod nim stylizowane tryglify z chwostami. **Elewacja północno-zachodnia – boczna:** dwukondygnacyjna, 4-osiowa, w osi 4-ej I kondygnacji blenda, w II kondygnacji w osiach 1,3,4 blendy. **Elewacja południowo-zachodnia – ogrodowa:** o analogicznej kompozycji i dekoracji do elewacji frontowej. Przy osiach 4,5 (skrzydło południowe) czworoboczna, 1-osiowa wieża, w I kondygnacji okno prostokątne zwieńczone prostym naczółkiem, w II kondygnacji zamknięte łukiem pełnym, ujęte profilowaną opaską ze zwornikiem i przewiązkami. W III kondygnacji wieża

ośmioboczna, w każdym z boków prostokątne okno wypełnione drewnianymi żaluzjami. Osie 6,7,8 przesłonięte prostokątnym aneksem, mieszczącym pierwotnie trójarkadową loggię, zwieńczoną tarasem tralkową balustradą. Arkady półkoliste rozdzielone boniowanymi filarami z kostkowymi kapitelami. Obecnie arkady zamurowane. Taras zadaszony jednospadowym daszkiem, przestrzeń nad balustradą wypełniona współczesną drewnianą ścianką z rzędem okien. **Elewacja południowo-wschodnia – boczna:** 2 – osiowa, w I kondygnacji bez otworów, w II kondygnacji blendy, w III kondygnacji blenda i okno.

Wnętrza: skrzydło południowe dwutraktowe z trzema pasmami pomieszczeń i wejściem w paśmie środkowym traktu frontowego. W narożniku północno-zachodnim hol skomunikowany ze skrzydłem północnym. Przy holu, od zachodu, czworoboczna wieża mieszcząca klatkę schodową. Skrzydło północne, dwupasmowe; w paśmie południowym wąska sień, w paśmie północnym 4 trakty pomieszczeń połączonych amfiladowo.

WYPOSAŻENIE: W sieni i w holu posadzki ceramiczne. Klatka schodowa drewniana ze snycerskim opracowaniem, belki policzkowej, słupków balustrady i drewnianego, deskowanego stropu nad I podestem klatki schodowej. W II kondygnacji zachowane relikty boazerii ściennej oraz malowane witraże w ośmiobocznej wieżyczce. Ponadto zachowane są pojedyncze egzemplarze stolarki drzwiowej ze snycerskim, dekoracyjnym opracowaniem ościeży. Cennym elementem wyposażenia są barwne polichromie o motywach floralnych na suficie klatki schodowej w wieży, poddane w 2014 r. pracom konserwatorskim.



Fotografia archiwalna – fragment elewacji ogrodowej.



Fotografia archiwalna z lat 30 XX w. – elewacja ogrodowa.

ZAŁĄCZNIK DO KARTY EWIDENCYJNEJ

Nr 2

1. Miejscowość	Strzelce	5. Nazwa zabytku (jak w karcie), adres	6. Zawartość załącznika
2. Gmina	Domaszowice	PAŁAC w zespole pałacowo-parkowym, ob. dom mieszkalny	Plan sytuacyjny, mapa archiwalna, podpisy.
3. Powiat	namysłowski		
4. Województwo	opolskie		



Plan sytuacyjny.



Mapa archiwalna z 1938 r.

1. Widok ogólny z południowego-wschodu.
2. Elewacja południowo-wschodnia – boczna.
3. Część południowa elewacji frontowej.
4. Część północna elewacji frontowej.
5. Skrzydło północne.
6. Elewacja północno-zachodnia skrzydła północnego.
7. Część południowa skrzydła południowego.
8. Wieżyczka przy elewacji frontowej skrzydła południowego.
9. Część środkowa skrzydła południowego – elewacja frontowa.
10. Elewacja frontowa skrzydła północnego.
11. Drzwi do skrzydła północnego.
12. Elewacja ogrodowa – widok od południowego-zachodu.
13. Elewacja ogrodowa skrzydła północnego.
14. Wieża w elewacji ogrodowej.
15. Elewacja ogrodowa części południowej skrzydła południowego.
16. Trójkątny naczółek w zwieńczeniu szczytu elewacji frontowej skrzydła północnego.
17. Szczyt elewacji frontowej skrzydła północnego.
18. Fragment spływu górnego poziomu szczytu w elewacji frontowej skrzydła północnego.
19. Szczyt w elewacji frontowej skrzydła południowego.
20. Hełm kopulasty wieżyczki frontowej.
21. Podwójny hełm z latarnią wieńczący wieżę w elewacji ogrodowej.
22. Okna w III kondygnacji skrzydła północnego.
23. Balustrada tralkowa dawnego tarasu na loggia w elewacji ogrodowej.
24. Kotwa z metaloplastyki w elewacji frontowej skrzydła północnego.
25. Kotwa z metaloplastyki w elewacji frontowej skrzydła północnego.
26. Sień w skrzydle północnym.
27. Wejście z sieni do holu w skrzydle południowym i zejście do piwnicy.
28. Drzwi między sienią w skrzydle północnym a holem w skrzydle południowym.
29. Klatka schodowa w wieży.
30. Opracowane snycersko słupki na I podeście klatki schodowej.
31. Balustrada w motywie arkadkowym.
32. Słupki na II podeście klatki schodowej.
33. Tralka balustrady schodów.
34. Drewniany strop nad podestem klatki schodowej.
35. Relikty boazerii ściennej ujmującej schody w II kondygnacji.
36. Relikty boazerii ściennej ujmującej schody w II kondygnacji.
37. Relikty boazerii ściennej ujmującej schody w II kondygnacji.
38. Dekoracja belki policzkowej schodów.
39. Stolarka drzwiowa w holu II kondygnacji.
40. Drzwi w holu II kondygnacji.
41. Fragment drewnianej konsoli wspierającej gzyms nad drzwiami.

42. Wejście na III kondygnację wieży.
43. Witraże w II kondygnacji wieżyczki frontowej.
44. Witraże w II kondygnacji wieżyczki frontowej.
45. Polichromowany strop nad II kondygnacją wieży przed renowacją.
46. Polichromowany strop nad II kondygnacją wieży w trakcie konserwacji.
47. Polichromowany strop nad II kondygnacją wieży w trakcie konserwacji.
48. Polichromowany strop nad II kondygnacją wieży w trakcie konserwacji.
49. Wnętrze w III kondygnacji skrzydła południowego.
50. Drzwi na strychu.
51. Pomieszczenie nad tarasem dawnej loggi.
52. Drewniana konstrukcja stropu w wieży.
53. Okna żaluzjowe w wieży.
54. Strop w wieży.
55. Piwnica ze sklepieniem odcinkowym w skrzydle północnym.
56. Piwnica ze stropem Kleina w skrzydle północnym.

1. Miejscowość	Strzelce	5. Nazwa zabytku (jak w karcie), adres	6. Zawartość załącznika
2. Gmina	Domaszowice	PAŁAC w zespole pałacowo-parkowym, ob. dom mieszkalny	fotografie
3. Powiat	namysłowski		
4. Województwo	opolskie		



1



2



3



4



5



6

1. Miejscowość	Strzelce	5. Nazwa zabytku (jak w karcie), adres	6. Zawartość załącznika
2. Gmina	Domaszowice	PAŁAC w zespole pałacowo-parkowym, ob. dom mieszkalny	fotografie
3. Powiat	namysłowski		
4. Województwo	opolskie		



7



7



7



10



41



12

1. Miejscowość	Strzelce	5. Nazwa zabytku (jak w karcie), adres	6. Zawartość załącznika
2. Gmina	Domaszowice	PAŁAC w zespole pałacowo-parkowym, ob. dom mieszkalny	fotografie
3. Powiat	namysłowski		
4. Województwo	opolskie		



13



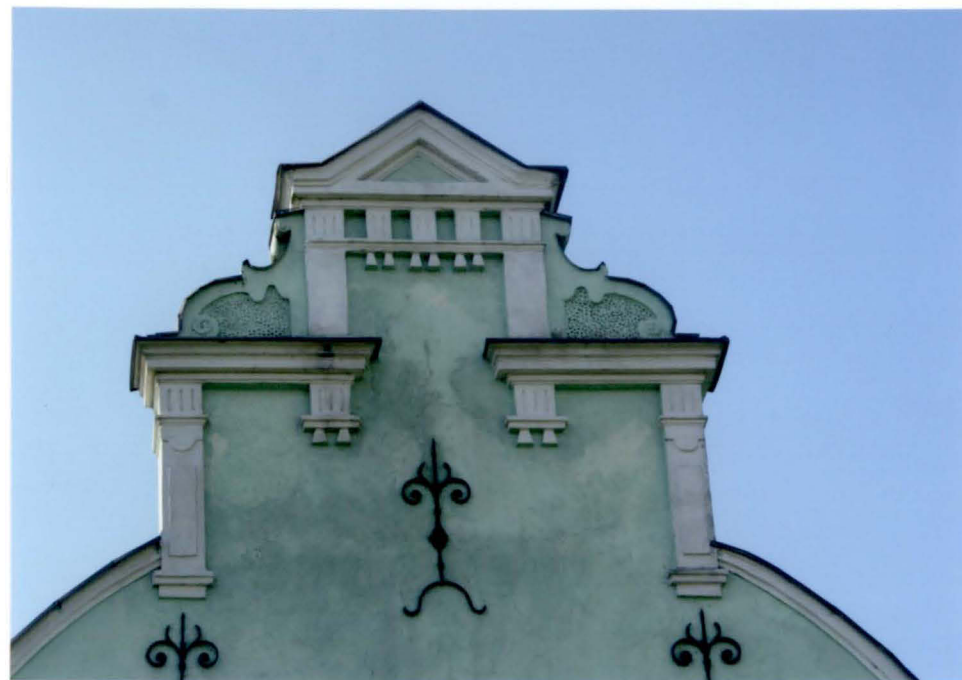
14



15



16



17



18

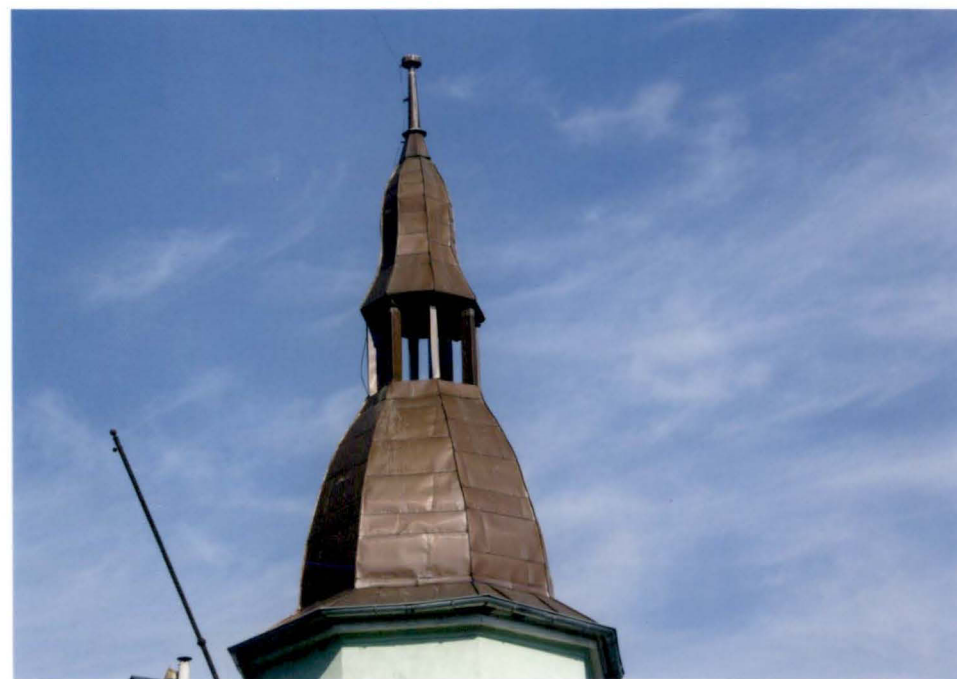


19

1. Miejscowość	Strzelce	5. Nazwa zabytku (jak w karcie), adres PAŁAC w zespole pałacowo-parkowym, ob. dom mieszkalny	6. Zawartość załącznika fotografie
2. Gmina	Domaszowice		
3. Powiat	namysłowski		
4. Województwo	opolskie		



20



21



22



23



24



25

1. Miejscowość	Strzelce	5. Nazwa zabytku (jak w karcie), adres	6. Zawartość załącznika
2. Gmina	Domaszowice	PAŁAC w zespole pałacowo-parkowym, ob. dom mieszkalny	fotografie
3. Powiat	namysłowski		
4. Województwo	opolskie		



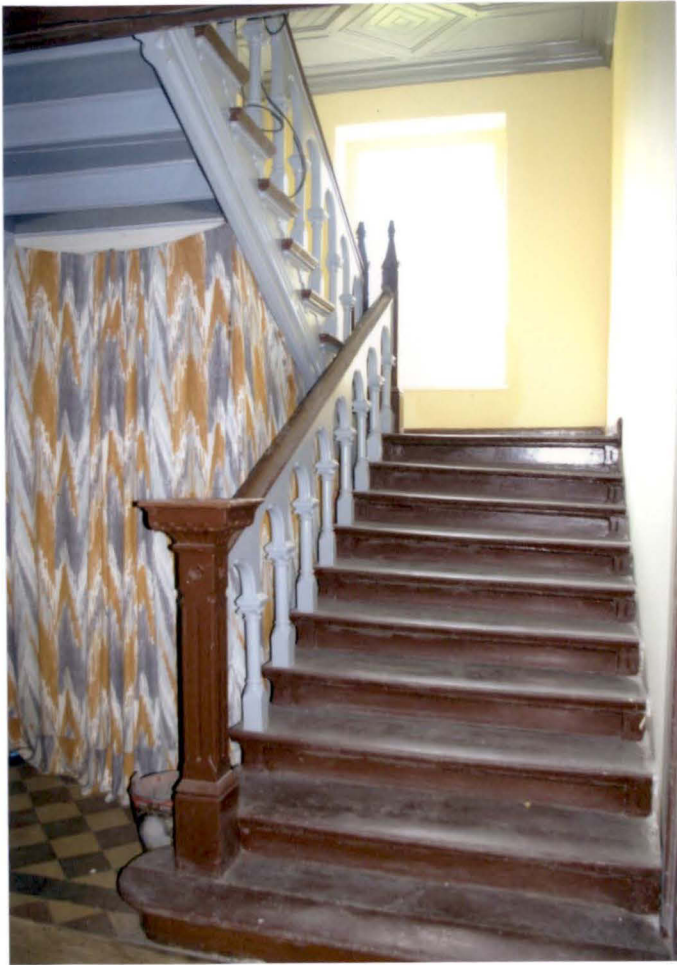
26



27



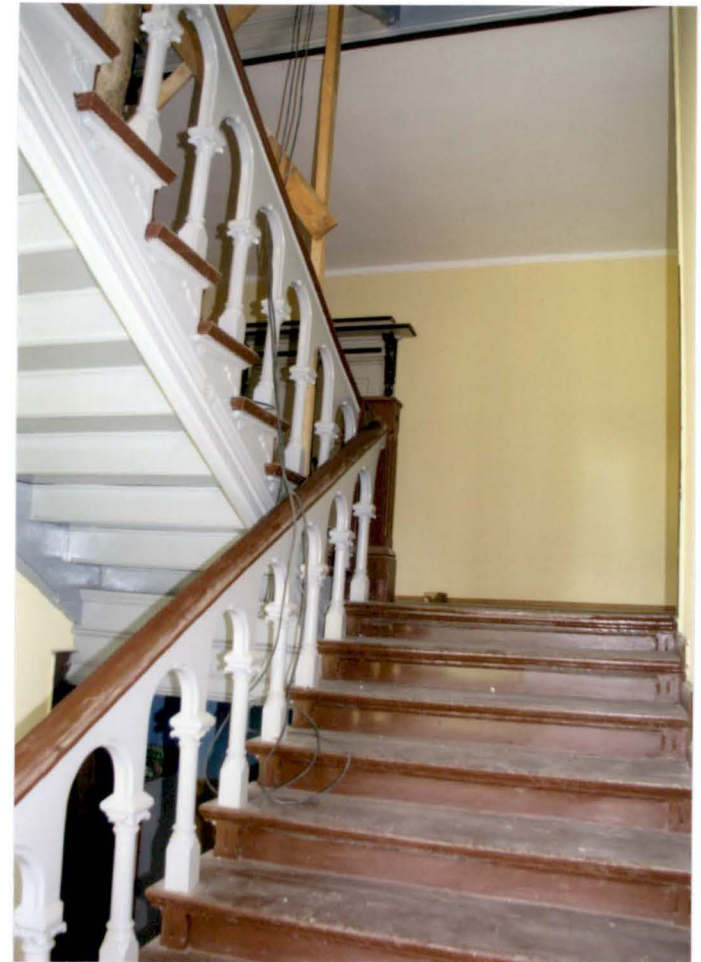
28



29



30



31

1. Miejscowość	Strzelce	5. Nazwa zabytku (jak w karcie), adres	6. Zawartość załącznika
2. Gmina	Domaszowice	PAŁAC w zespole pałacowo-parkowym, ob. dom mieszkalny	fotografie
3. Powiat	namysłowski		
4. Województwo	opolskie		



32



33



34



35



36



37

1. Miejscowość	Strzelce	5. Nazwa zabytku (jak w karcie), adres	6. Zawartość załącznika
2. Gmina	Domaszowice	PAŁAC w zespole pałacowo-parkowym, ob. dom mieszkalny	fotografie
3. Powiat	namysłowski		
4. Województwo	opolskie		



38



39



40



41

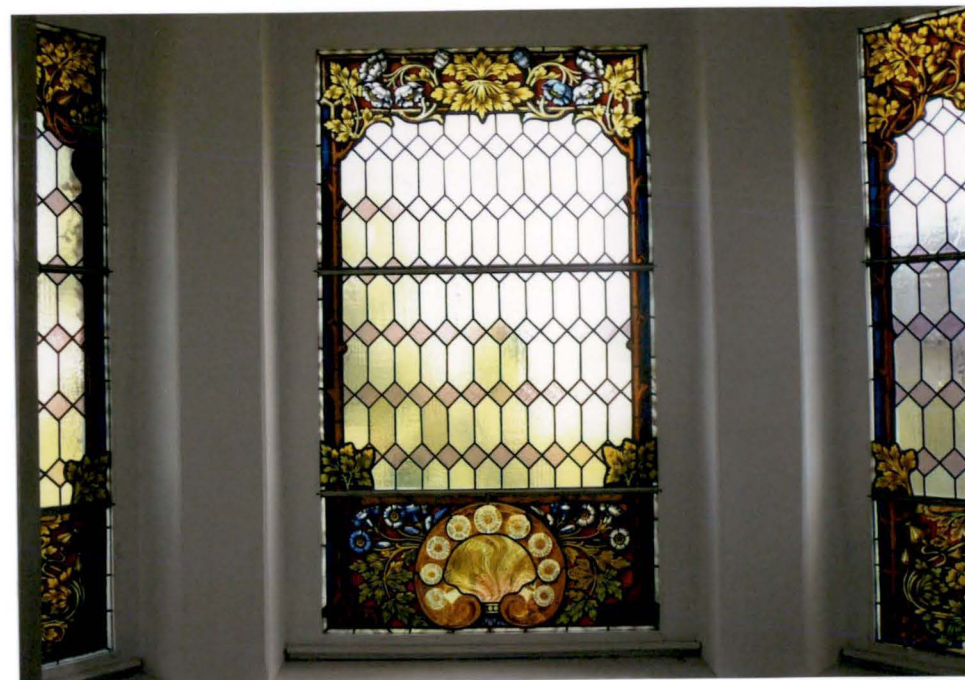


42

1. Miejscowość	Strzelce	5. Nazwa zabytku (jak w karcie), adres PAŁAC w zespole pałacowo-parkowym, ob. dom mieszkalny	6. Zawartość załącznika fotografie
2. Gmina	Domaszowice		
3. Powiat	namysłowski		
4. Województwo	opolskie		



43



44



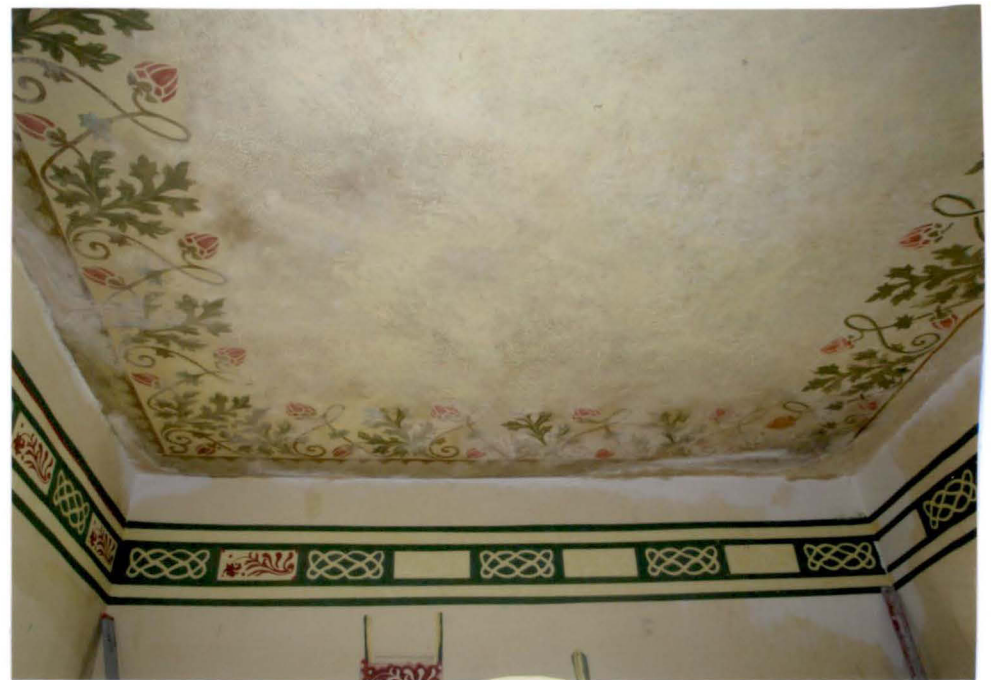
45



46



47



48

1. Miejscowość	Strzelce	5. Nazwa zabytku (jak w karcie), adres PAŁAC w zespole pałacowo-parkowym, ob. dom mieszkalny	6. Zawartość załącznika fotografie
2. Gmina	Domaszowice		
3. Powiat	namysłowski		
4. Województwo	opolskie		



49



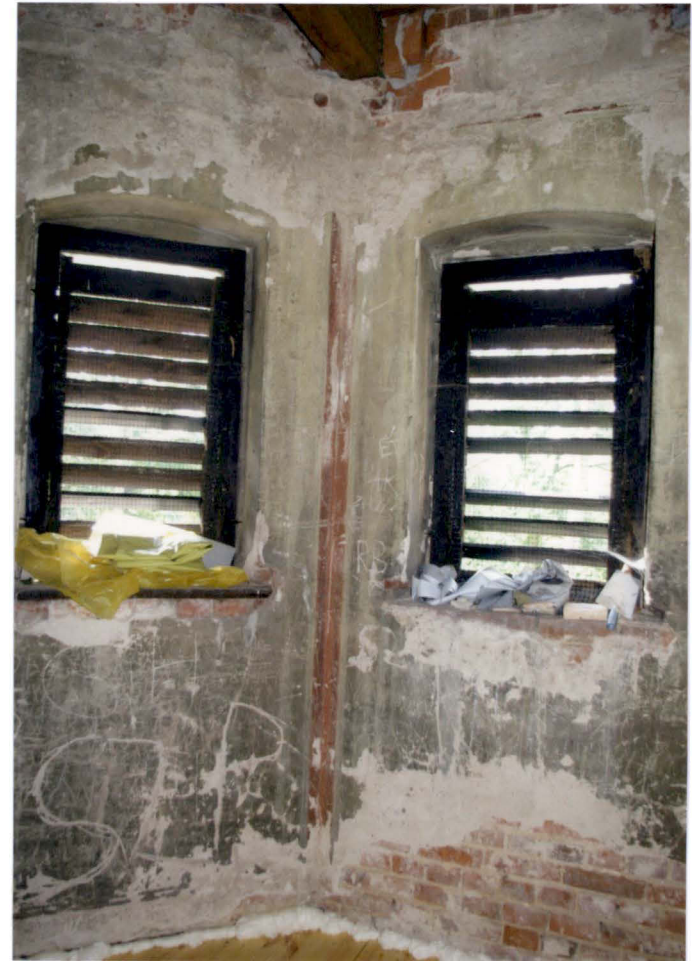
50



51



52



53

1. Miejscowość	Strzelce	5. Nazwa zabytku (jak w karcie), adres	6. Zawartość załącznika
2. Gmina	Domaszowice	PAŁAC w zespole pałacowo-parkowym, ob. dom mieszkalny	fotografie
3. Powiat	namysłowski		
4. Województwo	opolskie		



54



55



56