

1. Obiekt

KOŚCIOŁ FILIALNY P.W. ŚW. JUDY TADEUSZA

2. Czas powstania

1559 r.

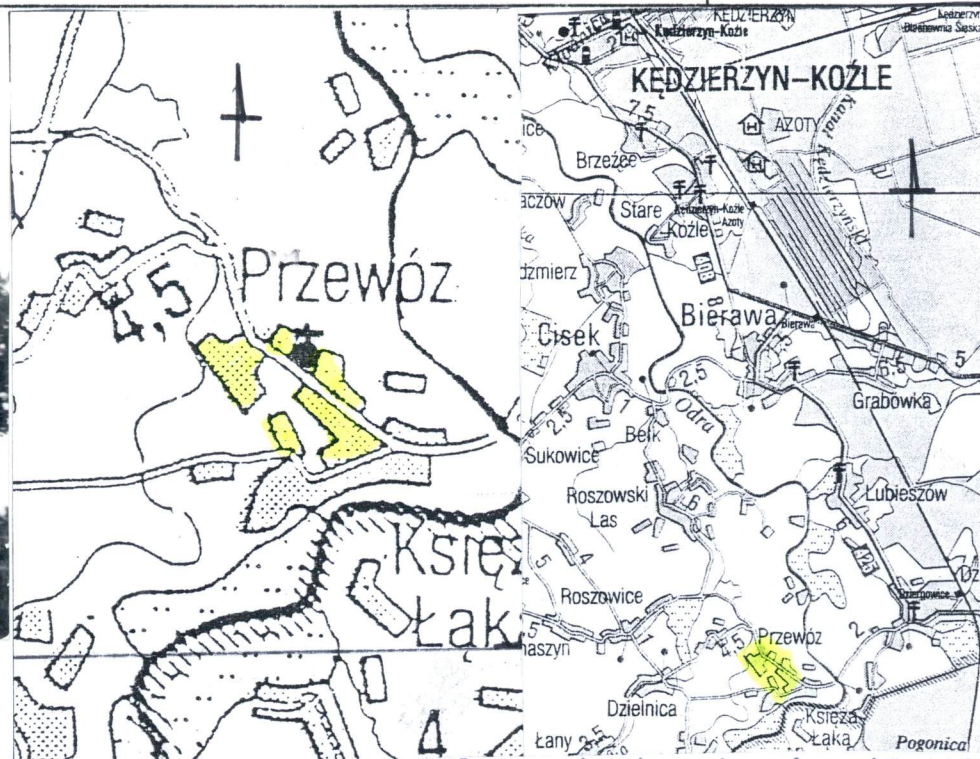
3. Miejscowość

PRZEWÓZ

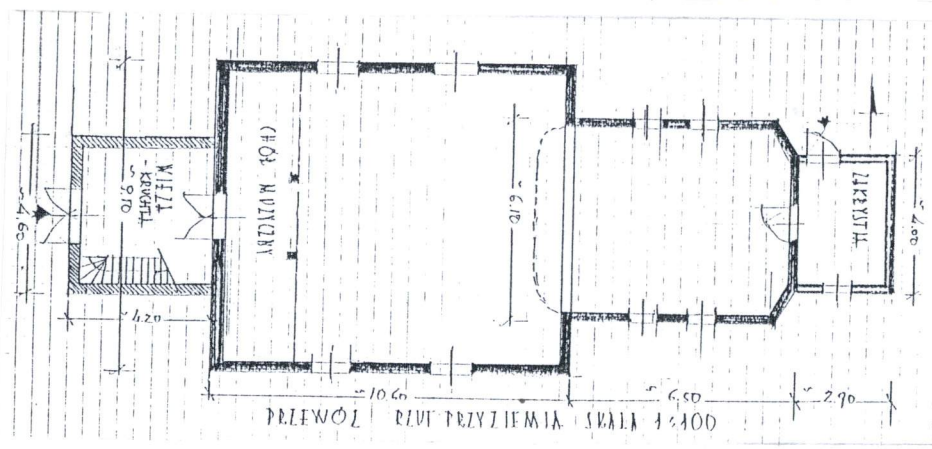
11. Zdjęcia, rzut, przekrój, sytuacja, orientacja



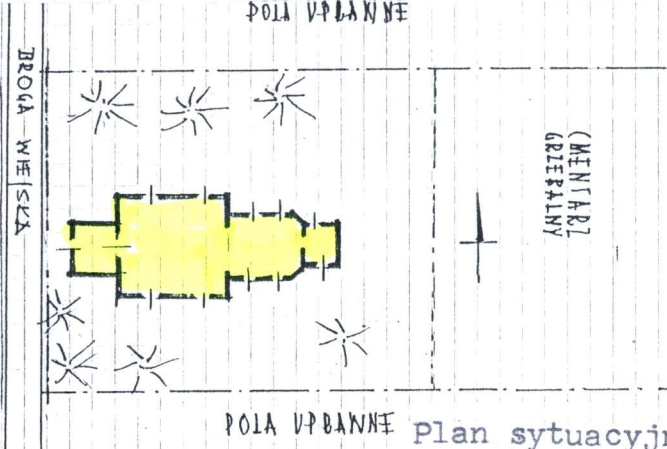
Elewacja połudn.-zachodnia.



Plan sytuacyjny wsi i kościoła Plan orientacyjny 1 : 15 000



PRZEWÓZ RZUT PRZYZIEMIA SKALA 1:400



Plan sytuacyjny 1 : 500

4. Adres wieś Przewóz
Gmina Cisek k/Kędzierzyna-Koźla
nr hipoteczny NIE UREGULOWANY

5. Przynależność administracyjna

województwo opolskie

pow. KĘDZIERZYŃSKO-KOZIELSKI
gmina Cisek

6. Poprzednie nazwy miejscowości

Przewos
Fährendorf
Przewóz (po 1945 r.)

Przynależność administracyjna
I VI 1975

województwo opolskie

powiat Koźle

8. Właściciel i jego adres

Parafia Rzym.Katolicka
p.w. Najśw.Serca Pana Jezusa
47-250 Nieznaszyn
p-ta 47-256 Cisek

9. Użytkownik i jego adres

Parafia Rzym.Katolicka
p.w.Najśw.Serca Pana Jezusa
47-250 Nieznaszyn

10. Rejestr zabytków

Nr 96/54 data 8.V.1954

12. Autorzy, historia obiektu, określenie stylu

Kościół drewniany (filialny) p.w.św.Judy Tadeusza. Wzniesiony ok. r.1559 w Gierałtowicach. Przeniesiony na obecne miejsce do wsi Przewóz k/Koźla w 1937r. W trakcie przenosin i rekonstrukcji gruntownie odnowiony z zatarciem cech stylowych. Wg. Rocznika Diecezji Opolskiej z r.1986 - filialny Parafii ŁANY p.w. św. Bartłomieja. W latach 1990-98 r. wybudowano na miejscu d.kaplicy p.w. Najśw.Serca Pana Jezusa w NIEZNACZYŃIE - nowy kościół i ustanowiona tu parafię, której podlega kościół w PRZEWÓZIE. Stan wiernych wg.w.w.Rocznika - 586 dusz.

13. Opis (sytuacja, materiał i konstrukcja, rzut, bryła, elewacja, wnętrze, wyposażenie, instalacje

S Y T U A C J A.

Kościół zlokalizowany we wsi Przewóz przy trakcie komunikacyjnym. Wolnostojący, orientowany. Od półn. i południa stosunkowo daleko odsunięte zabudowania mieszkalne i gospodarcze. Od zachodu bezpośrednio przy drodze, od której oddziela tylko ogrodzenie działki. Od wschodu - duża przestrzeń, której znaczną część przeznaczono na miejscowy cmentarz. Dalej - pola. Teren płaski, nieliczny starodrzew od frontu (zach. i narożach połudn. i półn.). Wydzielony płotem siatkowym, metalowym, współczesnym. Wieś położona w pradolinie rzeki Odry, która obecnie otacza ją od strony południowej i wsch. W 1997 r. objęta powodzią. Teren wysoce zurbanizowany. Od zachodu: w.Dzielnica (2 km), w.NIEZNASZYN ob.Parafia (4 km), w.Podlesie (4 km), w.Roszowice (od półn.) 3 km. W niewielkiej odległości w kierunku połudn. - Racibórz, wschodnim-Kuźnia Raciborska, zachodnim - Polska Cerekiew, od północy - Kędzierzyn-Koźle. wieś Przewóz praktycznie leży w połowie odległości pomiędzy Raciborzem a Kędzierzynom -Koźle, na osi półn.południe.

MATERIAŁ, KONSTRUKCJA, TECHNIKA.

F u n d a m e n t y - mogą być kamienne (?). Obecnie wysoka ceglana podmurówka tynkowana.
Ś c i a n y - (nawa, prezbiterium, zakrystia) - drewniane, konstrukcji zrębowej. Od zewnątrz pionowo oszalowane, na nakładkę. Od wewnątrz tynkowane.
Wieża - ceglana kondygnacja (do poziomu gzymsu nawy) murowana, Cegła. Tynkowana i malowana na biało. Powyżej - konstrukcja słupowa.
S k l e p i e n i a, s t r o p y - nad wszystkimi pomieszczeniami strop drewniany. Strop prezbiterium nieco niższy od nawy. Oba z polichromią.
Prezbiterium: Wniebowstąpienie NMP, w nawie: Ostatnia Wieczerza.
W i ę ó b a d a c h o w a, p o k r y c i e - drewniana z drewna iglastego. Nieimpregnowana. Konstrukcja krokwiowo - jętkowa z podwójnymi stolcami pionowymi i zastrzałami. Dach 2-spadowy - nad nawą. Nad prezbiterium -siodłowy z wielobocznym zamknięciem w części wsch. Nad zakrystią -2-spadowy.
Wieża -namiotowy (4-spadowy). Pierwotnie dach nawy i prezbiterium pokryty gontem. Obecnie na niego położono blachę. Takie pokrycie nad innymi bryłami (wieża, zakrystia).
P o s a d z k i, p o d ł o g i - prezbiterium - płytki ceramiczne, ozdobne. Nawa - płytki ceramiczne (szare-jednobarwne). Wieża - lastrico. Kruchta (zakrystia) - podłoga drewniana z desek.
S c h o d y - drewniane, jednobiegowe, policzkowe na chór muzyczny i wieżę.

14. Kubatura ok. 1 650 m ³	15. Powierzchnia użytkowa ok. 172 m ²	16. Przeznaczenie pierwotne sakralne	17. Urzytkowanie obecne sakrale
18. Prace budowlane i konserwatorskie, ich przebieg i dokumentacja		19. Stan zachowania (fundamenty, ściany zewnętrzne, ściany wewnętrzne, sklepienia, stropy, konstrukcje dachowe, pokrycie dachu, wyposażenie, instalacje) - <u>Fundamenty</u> - stan zadawalający. - <u>Ściany zewn.</u> - nie wykazują odkształceń. Belki konstrukcji ścian od wewn. bez specjalnych śladów zniszczeń. Od zewnątrz niedostępne z powodu oszalowania. - <u>Sklepienia, stropy</u> - bez zauważalnych procesów zniszczenia i zagrożeń konstrukcyjnych. - <u>Pokrycie dachu</u> - szczelne. Na pokrycie gontowe nałożono blaszane. - <u>Konstrukcja dachowa</u> - nieimpregnowana. Ślady porażenia biologicznego o lokalnym zasięgu. Brak zagrożenia konstrukcyjnego. - <u>Wyposażenie</u> - Stan użytkowo-poprawny. Wskazana konserwacja ołtarzy. - <u>Instalacje</u> - elektryczna- sprawna. 20. Najpilniejsze postulaty konserwatorskie Wskazane wykonanie w przyszłości bieżących prac konserwatorskich : - odsłonięcie ścian zrębowych i sprawdzenie ich stanu zachowania. Wymiana zniszczonych partii oszalowania. - Konserwacja wyposażenia.	

21. Akta archiwalne (rodzaj akt. numer i miejsce przechowywania)

24. Uwagi różne

25. Opracował

tekst mgr Janusz Prusiewicz IX.1998r.
mgr Józef Kowalewski

imię, nazwisko, data, podpis

plany, rysunki mgr Janusz Prusiewicz
mgr Józef Kowalewski IX.1998r.

imię, nazwisko, data, podpis

zdjęcia fotogr. mgr Józef Kowalewski

imię, nazwisko, data, podpis

u autora

miejsce przechowywania negatywów

Karta po wypełnieniu podlega ochronie na podstawie przepisów prawa autorskiego

22. Bibliografia

"Katalog Zabytków Sztuki w Polsce" tom VII. Województwo opolskie. Zeszyt 5. P.red. T. Chrzanowskiego, M. Korneckiego
Inwentaryzacja: Kr. Dżułyńska, T. Żurkowska. Instytut Sztuki PAN W-wa .

"Rocznik Diecezji Opolskiej" Rok 1981. Opole 1981
Nakładem Kurii Diecezjalnej w Opolu.

"Rocznik Diecezji Opolskiej ". Rok 1986.
Nakładem Kurii Diecezjalnej w Opolu. Opole 1986 r.

26. Adnotacje o inspekcjach, informacje o zmianach (daty, imiona i nazwiska wypełniających)

23. Źródła ikonograficzne i fotograficzne (rodzaj, miejsce przechowania, sygnatury

27. Załączniki

1. Miejscowość	2. Obiekt (nazwa jak w karcie)	3. Zawartość wkładki (nazwa obiektu lub materiału uzupełniającego)
P R Z E W Ó Z	KOŚCIOŁ FILIALNY P.W.ŚW. JUDY TADEUSZA	O p i s - ciąg dalszy poz. 13

O t w o r y - nawa i prezbiterium: okna prostokątne. Stolarka drewniana, współczesna. Wejście główne (przyziemie wieży) 2-skrzydłowe, drewniane. Stolarka 2-warstwowa. Z zewnątrz szalowana w jodełkę. Nad nadprożem niewielki, pulpitowy daszek wsparty na drewnianej konstrukcji zastrzałowej. Nad nim ostrołukowe okno z wielkowaterowym podziałem. Pozostałe otwory drzwiowe prostokątne, o prostej drewnianej stolarce, 1-skrzydłowe. Dwuskrzydłowe - z kruchty zachodniej do prezbiterium.

R Z U T.

Rzut kościoła z czterech zróżnicowanych płaszczyzn: nawa - prostokątna, na rzucie prawie kwadratu (9,50 m x 10,60 m.), od wschodu nieco węższe prostokątne - p r e z b i t e r i u m o trójbocznym zamknięciu. Do niego, w szczycie (od wsch.) dobudowano prostokątną z a k r y s t i ę, której dłuższa ściana jest równa szerokości ściany prezbiterium. Od zachodu - do nawy dostawiono w i e ż ę na rzucie kwadratu. Komunikacja użytkowa - przez kruchtę zachodnią do nawy. Do prezbiterium - wejście przez zakrystię, drzwiami od strony półn. do zakrystii, następnie z zakrystii do prezbiterium - przejściem w ścianie szczytowej (za ołtarzem głównym).

B R Y Ł A.

Budowla o prostej, zwartej bryle, zaakcentowanej tylko przez stosunkowo wysoki korpus prostokątnej wieży. Nawa o nieco wyższej kalenicy od prezbiterium. W wschodniej części dachu nawy ośmioboczna wieżyczka na sygnaturkę. Zwieńczona baniastym hełmem. Hełm kryty blachą. Linia kalenicy prezbiterium nieco obniżona. Najniższym elementem bryły kościoła - to niewielka parterowa zakrystia o 2-spadowym dachu. Nawa - dach siodłowy. Prezbiterium - wielospadowy. Wieża - namiotowy.

E L E W A C J E.

Z a c h o d n i a - na pierwszym planie korpus wieży. Do pierwszej kondygnacji - murowany, dalej drewniany. Pionowo szalowany, z nakładkami na stykach. W przyziemiu wieży - wejście główne do kościoła. 2-skrzydłowe. Szalowane w "jodełkę". Nad nim 1-spadowy, pulpitowy daszek, i ostrołukowe okienko o wielopolowym podziale szczeblinami. Od południa i półn. - naroża nieco szerszego korpusu nawy. Pionowo szalowane jak wszystkie ściany obiektu.

P o ł u d n. i p ó ł n. - prostokątne płaszczyzny nawy i prezbiterium, o nieznacznym zróżnicowaniu linii gzymsów (okapów dachowych). Rozczłonkowane tylko otworami okiennymi (po dwa w każdej z brył). W części wsch. - prostokątna, niewysoka płaszczyzna ściany zakrystii o niewielkim kwadratowym okienku. W elewacji półn. - otwór wejściowy.

W s c h o d n i a - spiętrzenie brył - w przyziemiu, na pierwszym planie niewysoka prostokątna ściana zakrystii (bez otworów okiennych). Dalej - wieloboczny szczyt prezbiterium, 2-spadowy dach nawy z sygnaturką. Na dalszym planie sylwetka wieży.

W N E T R Z E.

Proste, skromne. Zróznicowane wielkością brył nawy i prezbiterium. W obu - na stropach płaskich - polichromia (r. 1927).

W Y P O S A Ż E N I E.

Wyposażenie po przeniesieniu (po r. 1927). Ołtarz główny architektoniczny z liśćmi akantu. Tabernakulum i mensa wolnostojące. Nowszy ołtarz św. Tadeusza. Dwa ołtarze boczne - architektoniczne. W prawym (połudn.) "Ukrzyżowanie", w lewym (półn.) - "Nawiedzenie" (?). Ambona drewniana, 4-boczna z baldachimem. W polach podstawy czterej Ewangeliści. Figury świętych wewnątrz kościoła - współczesne. Chór muzyczny bez cech stylowych. Wsparty na dwóch drewnianych słupach. Organy w prostej, drewnianej oprawie. Piszczalki nowe. Ławki drewniane o skromnym profilu policzków.

I N S T A L A C J E - elektryczna, odgromowa. Woda na zewnątrz.



Elewacja wschodnia - zakrystia.



Elewacja połudn. - podstawa wieży
i sygnaturka nawy.



Elewacja połudn.-wschodnia.

1. Miejscowość

P R Z E W Ó Z

2. Obiekt (nazwa jak w karcie)

KOŚCIÓŁ FILIALNY
P.W. ŚW. JUDY TADEUSZA

3. Zawartość wkładki (nazwa obiektu lub materiału uzupełniającego)

O p i s - ciąg dalszy poz. 13



Elewacja północna.



Widok na elewację wschodnią
od strony cmentarza.



Elewacja południowa.
Prezbiterium i szczyt nawy.

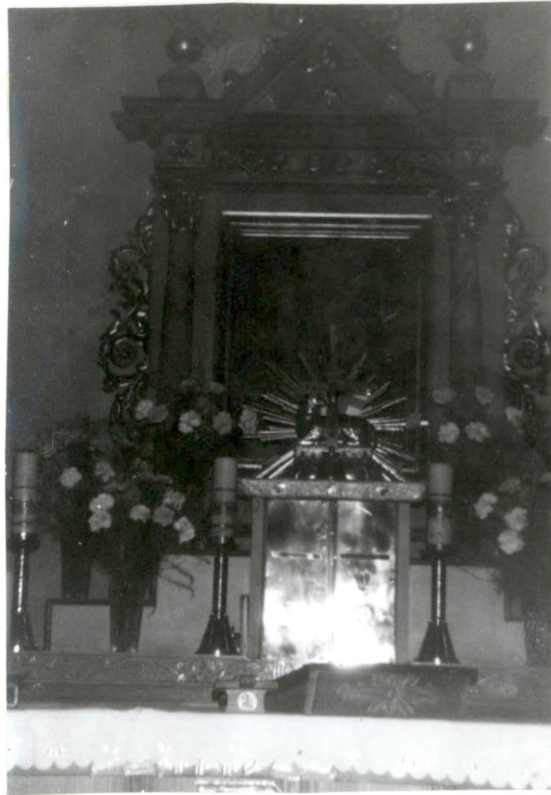
Wkładkę założył: mgr Józef Kowalewski IX.1998r.

imie, nazwisko, data

Miejsce przechowywania negatywów: u autora



Wieża, przyziemie - wejści



Elewacja północna - wieża i nawa.



Elewacja półn.-zachodnia.

Elewacja połudn.-zachodnia

1. Miejscowość

P R Z E W Ó Z

2. Obiekt (nazwa jak w karcie)

KOŚCIÓŁ FILIALNY P.W.
JUDY TADEUSZA.

3. Zawartość wkładki (nazwa obiektu lub materiału uzupełniającego)

O p i s - ciąg dalszy poz. 13



Elewacja południowa



Elewacja połudn.wschodnia



Elewacja półn.-wschodnia .

Wkładkę założył: mgr Józef Kowalewski IX.1998r.

imie, nazwisko, data

Miejsce przechowywania negatywów: u autora