

OŚRODEK DOKUMENTACJI
ZABYTKÓW W WARSZAWIE

KARTA EWIDENCYJNA ZABYTKÓW
ARCHITEKTURY I BUDOWNICTWA

A B C D E F G H I J K L M N O P R S T U V X Y Z

Nr 199 OPOLSKIE

1. Obiekt

15/1

PAŁAC

2. Czas powstania

1 poł. XVIII, 1850

3. Miejscowość

WYSOKA

4. Adres

48-140 Branice
dz. nr 2/1, 1/4 k.m. nr 7
obręb Wysoka
nr hipoteczny KW [REDACTED]

5. Przynależność administracyjna

województwo opolskie

gm. BRANICE

powiat Głubczyce / Głubczycki

6. Poprzednie nazwy miejscowości

do 1936 Waissak

od 1936 do 1945 Lindau

7. Przynależność administracyjna przed 1 I 1999

województwo opolskie

gmina Branice

8. Właściciel i jego adres

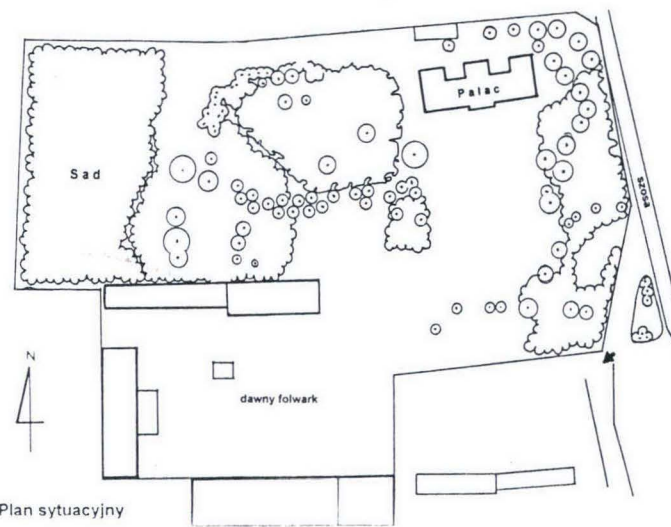
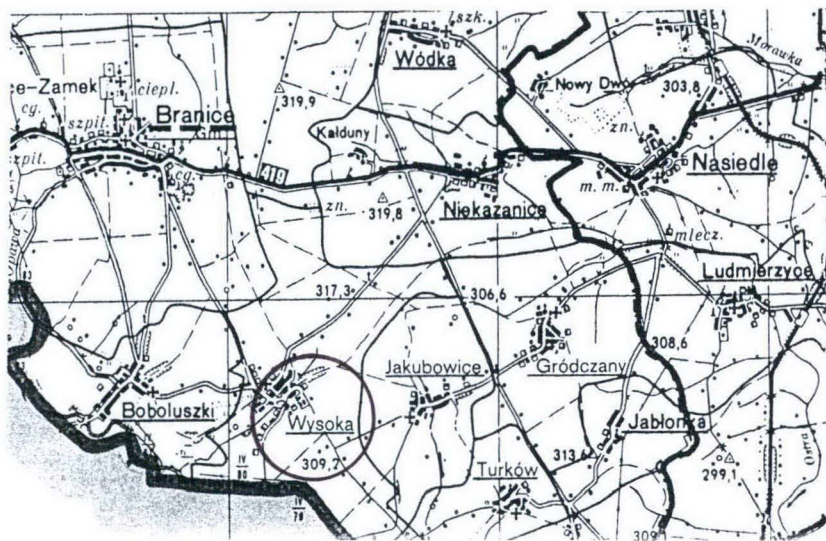
[REDACTED]

9. Użytkownik i jego adres

j.w.

10. Rejestr zabytków

Nr 326/58 data 10.03.1958



Plan sytuacyjny

12. Autorzy, historia obiektu, określenie stylu

Historia wsi sięga czasów średniowiecznych, /dawne nazwy: 1377 r. Wissock, w 1451 r. Wisoka, następnie Waissack, Waissak i po 1936 r. Lindau. Początkowo należała ona do parafii Neplachwovice, a dopiero od 1780 roku do Branic. W 1450 roku odnotowany jest jako jej właściciel Jan Havranowski. W 1565 roku Wysoka jest w posiadaniu Jerzego Wysockiego, sędziego w Strzelnikach. W 1595 roku jako właściciela wymienia się Martina Kinner von Scherffenstein, jego następcą był Chrystian Kiner von Scherffenstein. Kolejnym wymienionym w 1727 roku właścicielem wsi jest baron Poppen, w którego posiadaniu był również Lubotyń i Dzierżysław. W 1740 roku dobra te odziedziczyła jego córka Gabriela, która poślubiła Karola Traugotta Skrbenskigo na Hostalkowym. Z rodem Skrbieńskich należy wiązać wybudowanie pałacu datowanego na poł. XVIII wieku. Córka Skrbenskigo, Maksymiliana, poślubiła hrabiego Sobeck, który przejął Wysoką, Dzierżysław i Lubotyń. W latach 1798-1819 dobra pozostają w posiadaniu rodzeństwa von Sobeck, dzieci Maksymiliany. W 1819 roku po bezpotomnej śmierci majątek został wdzierżawiony gminie Wysoka a gmina zakupiła go w 1821 roku za sumę 52 tys talarów. Od gminy majątek odkupił w 1832 roku za sumę 31 tys. talarów adwokat Josef Klaps z Opawy. po nim odziedziczyła go jego córka Maria, żona barona Fryderyka von Eickstedt. Posiadłość w Wysokiej należała do rodu von Eickstaedt do 1926 roku. Ostatnim z rodu właścicielem był Fritz Mordian von Bischoffshausen Eickstaedt. Po II wojnie światowej pałac przeszedł na Skarb Państwa, w użytkowanie Państwowego Gospodarstwa Rolnego.

13. Opis (sytuacja, materiał i konstrukcja, rzut, bryła, elewacja, wnętrze, wyposażenie, instalacje)

SYTUACJA: Zlokalizowany we wsi Wysoka oddalonej ok. 22 km od Głubczyc. Usytuowany na niewielkim wzniesieniu w zachodniej części wsi, w północno-zachodnim narożu parku. Zwrócony frontem ku południowi. Na północ i wschód zabudowania wsi, na płd. podjazd z nieczytelnym układem, za nim teren folwarku (ob. gospodarstwo rolne), na zachód park za którym użytki rolne. Wokół założenia pałacowo parkowego murowane ogrodzenie.

MATERIAŁ, KONSTRUKCJA, TECHNIKA: Ściany: murowane z cegły ceramicznej pełnej, na zaprawie wapiennej, tynkowane. Detal architektoniczny wykonany w tynku techniką ciągnioną bądź odlewy gipsowe. Sklepienia i stropy: piwnice sklepienie odcinkowo, w pomieszczeniach parteru sklepienia klasztorne z lunetami, żaglaste, krzyżowe, kolebkowe, kolebkowo-krzyżowe, kolebkowo-krzyżowe z lunetami, w innych pomieszczeniach drewniane stropy legarowe. Wieżba dachowa: drewniana, jętkowa. Pokrycie dachu: płytki azbestowo-cementowe układane w karo. Posadzki, podłogi: podłogi z desek, w sieni posadzka z kamiennych kwadratowych płytek. Schody: oparte na sklepieniu trójbiegowe rozdzielne podstopnice i stopnice drewniane, oraz drewniane trójbiegowe łamane, do piwnicy murowane, jednobiegowe. Otwory: prostokątne i zamknięte łukiem odcinkowym, stolarka drewniana, okna krosnowe pojedyncze i podwójne, podwójne skrzynkowe, drzwi płycinowe.

RZUT: założony na planie prostokąta wydłużonego na osi wsch.-zachód, z trzema wydatnymi ryzalitami w elewacji płn. (na osi oraz po bokach) oraz nieznacznym na osi od frontu. Układ wnętrz nieregularny, częściowo jedno- częściowo dwutraktowy. Na osi obszerna sień z czterema niszami w ścianach bocznych, przekryta sklepieniem klasztornym z lunetami, prowadząca do sklepionej żaglasto klatki schodowej. Po obu stronach sieni ciąg pomieszczeń, wzdłuż nich od północy korytarz. Część wschodnia parteru (z osobną klatką schodową) oddzielona od reszty przyziemia.

BRYŁA: zwarta, symetryczna. Podpiwniczony częściowo w północno-zachodnim narożniku, dwukondygnacyjny z trzema dwukondygnacyjnymi, wydatnymi ryzalitami w elewacji tylnej (dwa boczne i środkowy) oraz nieznacznie wysuniętym przed lico elewacji frontowej, trójkondygnacyjnym. Kryty dachami czterospadowymi o niskim kącie nachylenia połaci, nad ryzalitem środkowym kalenica poprzeczna.

ELEWACJE: Elewacja południowa – frontowa: 13-osiowa, osie wyznaczone prostokątnymi i zamkniętymi odcinkowo otworami okiennymi. W rytmie 5:3:5. Dominantę elewacji stanowi trójosiowy ryzalit środkowy o zaokrąglonych narożach. W I kondygnacji ryzalitu, w osi symetrii, zamknięty odcinkowo otwór wejścia głównego w profilowanym obramieniu, flankowany oknami zamkniętymi odcinkowo. II kondygnacja w formie piano nobile, okna zamknięte odcinkowo, III kondygnacja w formie mezzanina, okna zamknięte odcinkowo. II i III kondygnacja rozczłonkowana pilastrami jońskimi w

<p>14. Kubatura</p> <p>7990 m³</p>	<p>15. Powierzchnia użytkowa</p> <p>661 m²</p>	<p>16. Przeznaczenie pierwotne</p> <p>pałac</p>	<p>17. Użytkowanie obecne</p> <p>nie użytkowany</p>
<p>18. Prace budowlane i konserwatorskie, ich przebieg i dokumentacja</p> <p>Pałac po II wojnie światowej zagospodarowany przez Państwowe Gospodarstwo Rolne Kombinat w Głubczycach na potrzeby administracyjno-socjalne gospodarstwa. Dach pokryto płytkami azbestowo-cementowymi w 1960 roku. Niewłaściwie przeprowadzony remont stał się przyczyną utraty części cech zabytkowych. Usunięto wsparty na trzech esownicowych konsolkach balkon nad wejściem głównym w elewacji frontowej. Balkon posiadał żeliwną balustradę z dwiema trybowanymi tarczami herbowymi. Zlikwidowano boniowanie przyziemia i narożników oraz nadokienniki w II kondygnacji ryzalitu wykonane w formie gzymsów odcinkowych z dekoracją stiukową o motywach esownic i kampanuli, usunięto również wieżyczkę wieńczącą dach nad ryzalitem środkowym. Bezwrotnie zniszczono dekorację salonu nad sienią z podziałami ramowymi o motywach roślinnych i istniejącymi w poszczególnych kwaterach i supraportach medalionami z postaciami mitologicznymi. Zniszczeniu uległ rokokowy piec kaflowy, parkiety oraz stolarka o dekoracji płycinowej. Obecnie nieużytkowany, w stanie ruiny.</p>		<p>19. Stan zachowania (fundamenty, ściany zewnętrzne, ściany wewnętrzne, sklepienia, stropy, konstrukcje dachowe, pokrycie dachu, wyposażenie, instalacje)</p> <p>Stan zachowania budynku jako całości oraz jego poszczególnych elementów zły. Pokrycie dachu nieszczelne, częściowo zawalone drewniane stropy; stolarka, schody, podłogi zdewastowane. Obiekt jest zawilgocony, niezabezpieczony przed niszczącym działaniem warunków atmosferycznych i osób postronnych, ulega postępującej dewastacji.</p> <p>20. Najpilniejsze postulaty konserwatorskie</p> <p>Konieczny niezwłoczny remont kapitalny. Natychmiast należy zabezpieczyć budynek przed dewastacją, wykonać remont więźby dachowej wraz z wymianą pokrycia dachowego, rynien i rur spustowych. Wymienić zniszczone elementy drewnianych stropów. Wykonać izolację przeciwwilgociową. Zachowane fragmenty dekoracji sztukatorskiej i malarskiej zabezpieczyć i poddać konserwacji. Remont wnętrza i elewacji z rekonstrukcją zabytkowego wystroju na podstawie zachowanych fragmentów i materiałów ikonograficznych.</p>	

<p>21. Akta archiwalne (rodzaj akt, numer i miejsce przechowywania)</p> <p>nie odnaleziono</p>	<p>24. Uwagi różne</p>
<p>22. Bibliografia</p> <p>- Chrzanowski T., Kornecki M., <i>"Katalog zabytków sztuki w Polsce", tom VII, woj. opolskie, zeszyt 2, "Powiat głubczycki"</i>, Warszawa 1963.</p> <p>- Budzan P., <i>"Pałac w Wysokiej"</i>, w: <i>"Kalendarz Głubczycki"</i>, praca zbiorowa p. red. Jana Waca, Głubczyce 2001</p>	<p>25. Opracował</p> <p>tekst mgr Wojciech Żurkowski, wrzesień 2002 r.</p> <p>plany, rysunki mgr Wojciech Żurkowski, wrzesień 2002 r.</p> <p>zdjęcia fotogr. mgr Wojciech Żurkowski, wrzesień 2002 r.</p> <p>miejsce przechowywania negatywów w posiadaniu autora</p> <p>Karta po wypełnieniu podlega ochronie na podstawie przepisów prawa autorskiego</p>
<p>23. Źródła ikonograficzne (rodzaj, miejsce przechowywania, sygnatury)</p> <p>nie odnaleziono</p>	<p>26. Adnotacje o inspekcjach, informacje o zmianach (daty, imiona i nazwiska wypełniających)</p>
	<p>27. Załączniki</p> <p>wkładka do karty ewidencyjnej zabytków architektury i budownictwa - szt. 13</p>

1. Miejscowość	2. Obiekt (nazwa jak w karcie)	3. Zawartość wkładki (nazwa obiektu lub materiału uzupełniającego)
WYSOKA	PALAC	c.d. tekstu, fotografie

Zbudowany w 1 poł. XVIII wieku w stylu barokowym. Rozległy teren przedpałacowy stanowił w XVIII w. dziedziniec z podjazdem ograniczony od strony folwarku długą oficyną mieszkalną (widoczną na mapie z 1883 r.) rozebraną po 1945 r. Niewielki teren po wschodniej stronie pałacu ograniczony częściowo zachowanym XVIII wiecznym murem z wnękami stanowił ogród ozdobny, obsadzony w poł. XIX w. rodzimymi drzewami. W 1850 r. pałac uległ częściowej przebudowie, wówczas zagospodarowano również dziedziniec przedpałacowy w formie dużej peluzy z owalnym podjazdem

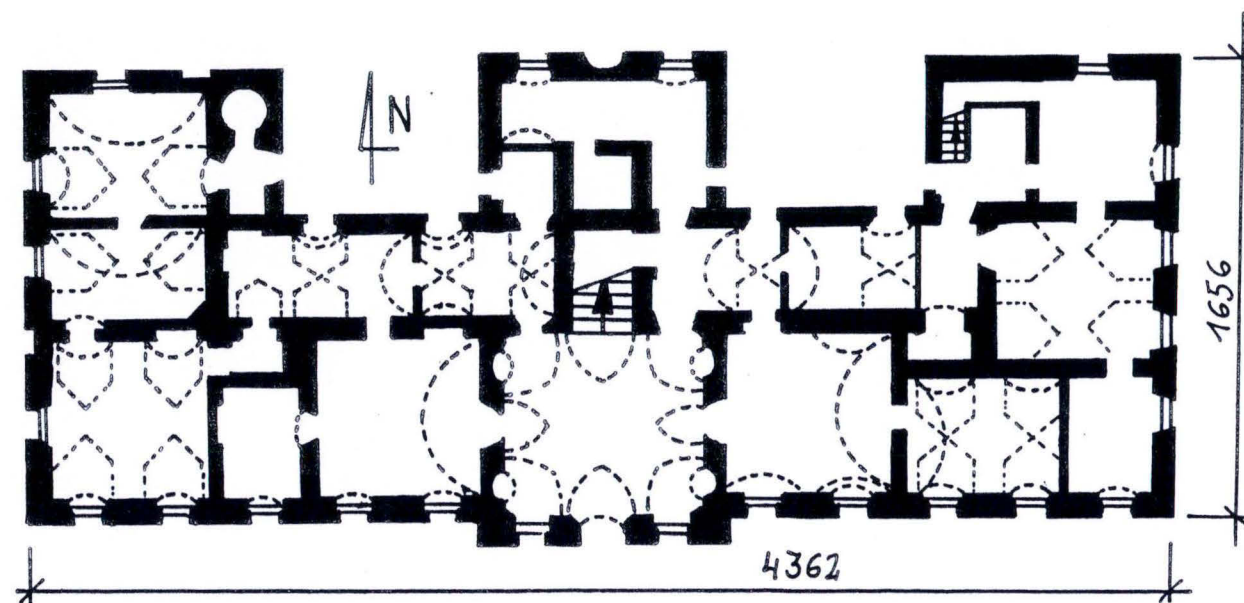
wielkim porządku. Pozostała część elewacji bez dekoracji architektonicznej, artykułowana kordonowym gzymsem listwowym i gzymsem koronującym. Wszystkie otwory okienne ujęte gładkimi, listwowymi opaskami. Elewacja zachodnia – boczna: 3-osiowa, osie wyznaczone prostokątnymi otworami okiennymi ujętymi prostymi opaskami listwowymi, artykułowana horyzontalnie listwowym gzymsem kordonowym i koronującym. Elewacja północna – tylna: 11-osiowa, powtarza ogólny schemat kompozycyjny elewacji frontowej. Ryzality boczne 2-osiowe - dwukondygnacyjne, ryzalit środkowy 3-osiowy – trójkondygnacyjny. W centrum I kondygnacji ryzalitu środkowego półkoliście zamknięta nisza, flankowana dwoma prostokątnymi otworami, po prawej okno, po lewej drzwi. We wschodniej ścianie ryzalitu zachodniego i środkowego a także w zachodniej ryzalitu wschodniego znajdują się prostokątne wejścia do pałacu. Artykulacja i dekoracja architektoniczna analogiczna do elewacji frontowej. Elewacja wschodnia – boczna: 4-osiowa, okna prostokątne w opaskach listwowych.

WNĘTRZE: Układ wnętrz częściowo dwu-, częściowo jednotraktowy, nieregularny. Na osi obszerna sień z czterema niszami w bocznych ścianach nakryta sklepieniem typu klasztorowego z lunetami. Na przedłużeniu sieni znajduje się klatka schodowa, w dolnej części jednobiegowa, w górnej dwubiegowa, przesklepiona żaglasto. Pod schodami w tylnym ryzalicie, mieszczą się cztery pomieszczenia. Pierwsze od płn. prostokątne z wyjściem na zewnątrz, nakryte sklepieniem żaglastym, poprzedzone trzema, kwadratowymi pomieszczeniami. Po obu stronach klatki schodowej korytarz nakryty sklepieniem kolebkowo-krzyżowym. W południowej części pałacu, wzdłuż korytarza znajdują się pomieszczenia o sklepieniach żaglastych, kolebkowych z lunetami i kolebkowo-krzyżowych. Centralną częścią II kondygnacji jest salon o zaokrąglonych narożnikach, przy nim od zachodu obszerna sala, za nią układ pomieszczeń ryzalitu zachodniego, od wschodu obszerny pokój na planie kwadratu z przylegającą doń wnęką o zaokrąglonych narożnikach. W zachodniej części ryzalitu wschodniego klatka schodowa. We wszystkich pomieszczeniach na piętrze sufity.

Stiukowa i malarska dekoracja wnętrz pochodzi z XVIII w. i 1850 roku. Klatka schodowa z podziałami ramowymi, z rozetami na gurtach sklepienia. Przy podejście w części dolnej dwie nisze w obramieniach profilowanych, w ścianie oddzielającej część jednobiegową od dwubiegowej dwie arkady w kształcie nieregularnych esownic. Podest nakryty trzema przeszłami sklepień żaglastych z dekoracją stiukową w kształcie okrągłych otoków z motywami roślinnymi przy narożnikach. Z korytarza w II kondygnacji do klatki schodowej prowadzą trzy arkady zamknięte łukiem spłaszczonym, ujęte dekoracją stiukową o motywach roślinnych i kartuszowych. Na sklepieniu klatki schodowej i w korytarzu II kondygnacji dekoracja malarska z 2 poł. XVIII wieku. W dolnej części klatki schodowej, w pierwszym przeszle, w kartuszu rokokowym przedstawienie Chronosa z dwiema postaciami alegorycznymi. Na suficie korytarza II kondygnacji polichromowana plakieta z symbolicznym przedstawieniem urodzaju. W salonie w II kondygnacji zachowana w stanie szczątkowym dekoracja malarska w stylu pompejańskim – rozeta w wieńcu kwiatowym o obramieniu stiukowym, w fasetach fryz roślinny, poniżej gzyms kostkowy.

WYPOSAŻENIE: niezachowane

INSTALACJE: brak



PAŁAC W WYSOKIEJ, RZUT PARTERU 1 : 300



wkładkę założył: **mgr Wojciech Żurkowski**
miejsce przechowywania negatywów: **w posiadaniu autora**

1. Miejscowość WYSOKA	2. Obiekt (nazwa jak w karcie) PAŁAC	3. Zawartość wkładki (nazwa obiektu lub materiału uzupełniającego) fotografie
--------------------------	---	--



1



2



3

wkładkę założył: **mgr Wojciech Żurkowski**

miejsce przechowywania negatywów: **w posiadaniu autora**



4



5



6



7

1. Miejscowość	2. Obiekt (nazwa jak w karcie)	3. Zawartość wkładki (nazwa obiektu lub materiału uzupełniającego)
WYSOKA	PALAC	fotografie



8



9



10



11



12



13

1. Miejscowość	2. Obiekt (nazwa jak w karcie)	3. Zawartość wkładki (nazwa obiektu lub materiału uzupełniającego)
WYSOKA	PALAC	fotografie



44



45



46

wkładkę założył: **mgr Wojciech Żurkowski**

miejsce przechowywania negatywów: **w posiadaniu autora**



17



18



19



20

1. Miejscowość	2. Obiekt (nazwa jak w karcie)	3. Zawartość wkładki (nazwa obiektu lub materiału uzupełniającego)
WYSOKA	PALAC	fotografie



21



22

wkładkę założył: **mgr Wojciech Żurkowski**

miejsce przechowywania negatywów: **w posiadaniu autora**



23



24



25



26

1. Miejscowość	2. Obiekt (nazwa jak w karcie)	3. Zawartość wkładki (nazwa obiektu lub materiału uzupełniającego)
WYSOKA	PALAC	fotografie



27



28



29

wkładkę założył: **mgr Wojciech Żurkowski**
miejsce przechowywania negatywów: **w posiadaniu autora**



30



31



32



33

1. Miejscowość	2. Obiekt (nazwa jak w karcie)	3. Zawartość wkładki (nazwa obiektu lub materiału uzupełniającego)
WYSOKA	PAŁAC	fotografie



34



35



36

wkładkę założył: **mgr Wojciech Żurkowski**

miejsce przechowywania negatywów: **w posiadaniu autora**



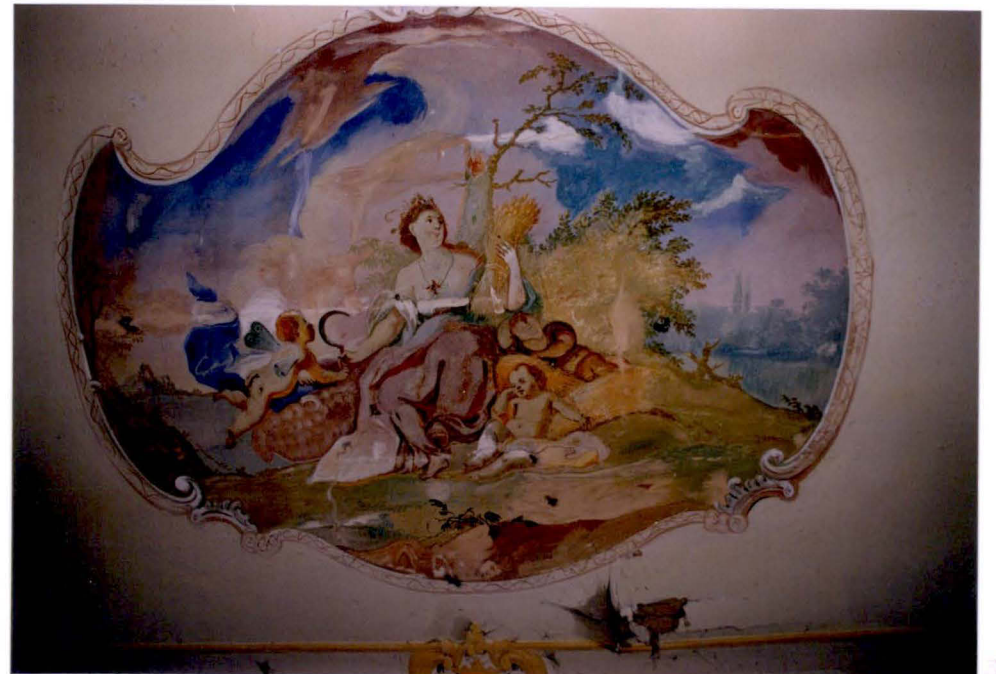
37



38



39



40

1. Miejscowość	2. Obiekt (nazwa jak w karcie)	3. Zawartość wkładki (nazwa obiektu lub materiału uzupełniającego)
WYSOKA	PALAC	fotografie



41



42



43

wkładkę założył: **mgr Wojciech Żurkowski**miejsce przechowywania negatywów: **w posiadaniu autora**



44



45



46

1. Miejscowość WYSOKA	2. Obiekt (nazwa jak w karcie) PAŁAC	3. Zawartość wkładki (nazwa obiektu lub materiału uzupełniającego) fotografie
--------------------------	---	--



47



48

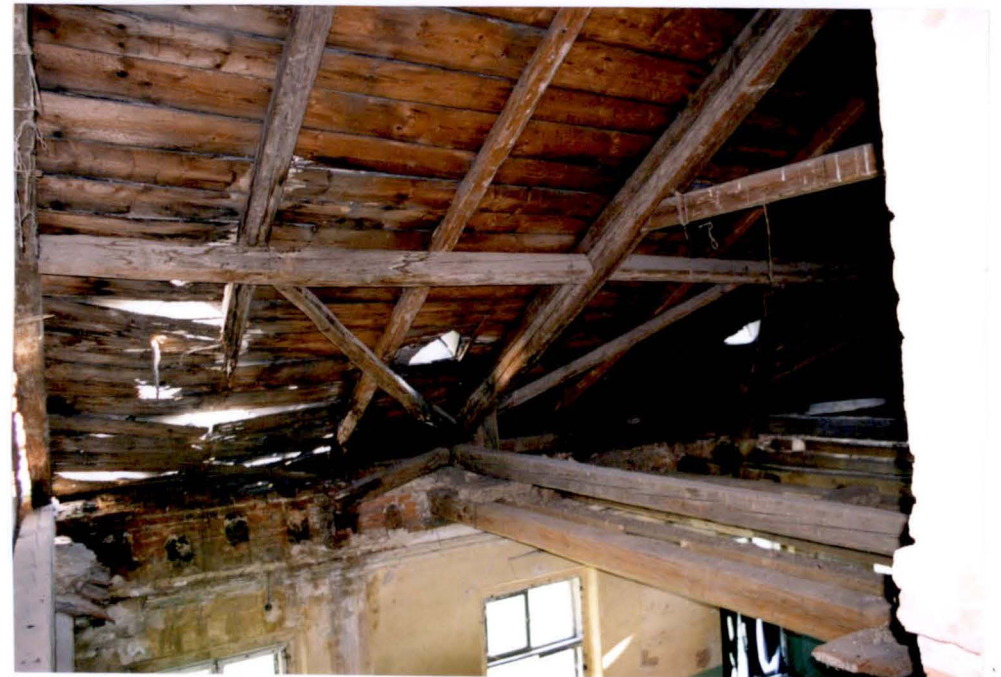


49

wkładkę założył: **mgr Wojciech Żurkowski**
miejsce przechowywania negatywów: **w posiadaniu autora**



50



51



52



53

1. Miejscowość	2. Obiekt (nazwa jak w karcie)	3. Zawartość wkładki (nazwa obiektu lub materiału uzupełniającego)
WYSOKA	PALAC	fotografie



54



55

wkładkę założył: **mgr Wojciech Żurkowski**

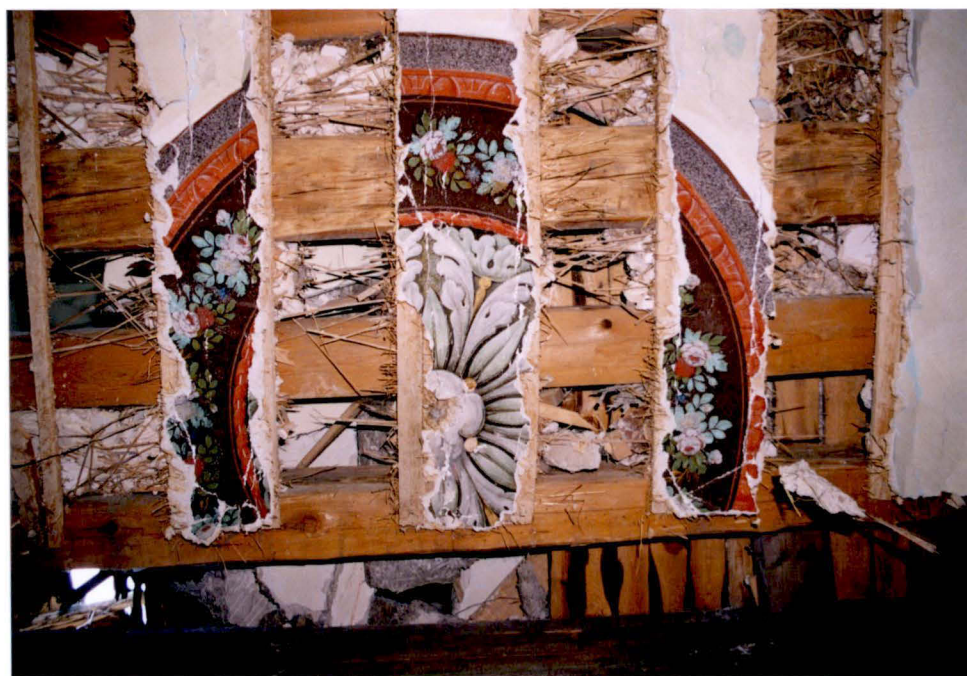
miejsce przechowywania negatywów: **w posiadaniu autora**



56



57



58



59

1. Miejscowość	2. Obiekt (nazwa jak w karcie)	3. Zawartość wkładki (nazwa obiektu lub materiału uzupełniającego)
WYSOKA	PALAC	fotografie



60



61

wkładkę założył: **mgr Wojciech Żurkowski**miejsce przechowywania negatywów: **w posiadaniu autora**



62 60



63 61



64 62

1. Miejscowość	2. Obiekt (nazwa jak w karcie)	3. Zawartość wkładki (nazwa obiektu lub materiału uzupełniającego)
WYSOKA	PAŁAC	fotografie



65 65



66 66

wkładkę założył: **mgr Wojciech Żurkowski**miejsce przechowywania negatywów: **w posiadaniu autora**



67



68



69



70

1. Miejscowość	2. Obiekt (nazwa jak w karcie)	3. Zawartość wkładki (nazwa obiektu lub materiału uzupełniającego)
WYSOKA	PALAC	fotografie



71

wkładkę założył: **mgr Wojciech Żurkowski**

miejsce przechowywania negatywów: **w posiadaniu autora**

1. Ryzalit południowy
2. Pilastry w ryzalicie południowym
3. Kapitel pilastra
4. Elewacja południowa, fasada
5. Część wschodnia elewacji południowej
6. Część zachodnia elewacji południowej
7. III kondygnacja ryzalitu południowego
8. Ryzalit środkowy w elewacji północnej
9. Część zachodnia elewacji północnej
10. Ryzalit zachodni w elewacji północnej
11. Ryzalit wschodni w elewacji północnej
12. Elewacja północna
13. Ryzalit środkowy w elewacji północnej
14. Okno w ryzalicie środkowym elewacji półn.
15. Nisza w przyziemiu ryzalitu środkowego elewacji półn.
16. Drzwi wejściowe w sieni
17. Elewacja północna
18. Ryzalit wschodni w elewacji północnej
19. Ryzalitty środkowy i zachodni w elewacji północnej
20. Ryzalit zachodni w elewacji północnej
21. Elewacja wschodnia
22. Elewacja wschodnia
23. Elewacja zachodnia
24. Gzyms kordonowy w elewacji północnej
25. Gzyms koronujący
26. Okno piwnicy (elewacja północna)
27. Nisza w narożniku sieni
28. Wejście do klatki schodowej
29. Sklepienie w części wschodniej
30. Sień
31. Sklepienie w pomieszczeniu przyległym do sieni
32. Sklepienie w części zachodniej
33. Pomieszczenie przyległe od sieni od wschodu
34. Fragment klatki schodowej
35. Bieg schodów ze spocznika na II-gą kondygnację
36. Dekoracja muru pomiędzy biegami schodów

37. Bieg schodów z I-szej kondygnacji na spocznik
38. Dekoracja architektoniczna klatki schodowej
39. Dekoracja architektoniczna korytarza II-giej kondygnacji
40. Polichromia stropu korytarza II-giej kondygnacji
41. Klatka schodowa
42. Klatka schodowa
43. Zdemontowana balustrada z III-ej kondygnacji klatki schodowej
44. Klatka schodowa w II-ej kondygnacji
45. Narożnik pomieszczenia w II kondygnacji
46. Zniszczenia dachu i stropu
47. Faseta w pomieszczeniu II-ej kondygnacji
48. Nisza w pomieszczeniu II-ej kondygnacji
49. Zniszczenia stolarki drzwiowej
50. Faseta w pomieszczeniu II-ej kondygnacji
51. Zniszczenia dachu i stropu
52. Zawalony strop
53. Zawalony strop
54. Schody w ryzalicie wschodnim
55. Spękania ściany
56. Dekoracja stropu sali balowej
57. Dekoracja stropu sali balowej
58. Dekoracja stropu sali balowej
59. Dekoracja stropu korytarza
60. Faseta w sali balowej
61. Kamienna posadzka w sieni
62. Stolarka okienna
63. Zniszczenia dachu
64. Zniszczenia stropu
65. Więźba dachowa
66. Więźba dachowa
67. Kolebkowe sklepienie piwnicy
68. Kolebkowe sklepienie piwnicy
69. Kolebkowe sklepienie piwnicy
70. Schody do piwnicy
71. Mur ogrodzeniowy