

1. Obiekt

KOŚCIÓŁ CMENTARNY P.W. ŚW. MIKOŁAJA - RUINA I OTOCZENIE

2. Czas powstania

XV w.

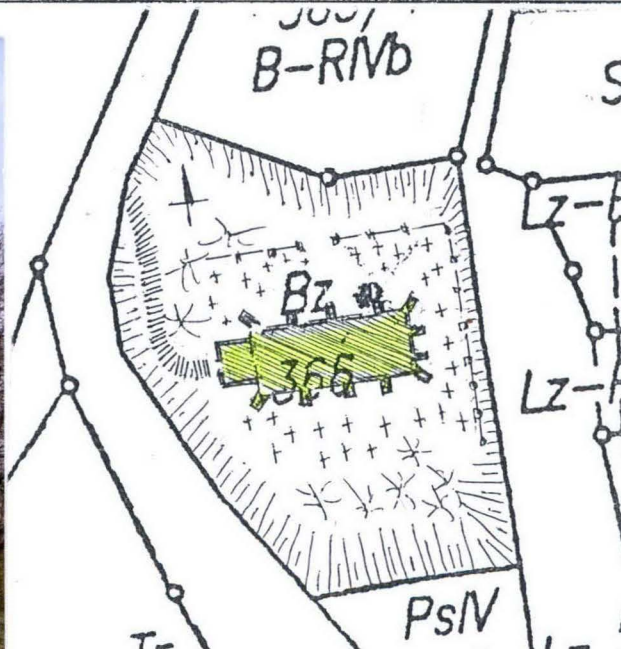
3. Miejscowość

WŁODZIENIN

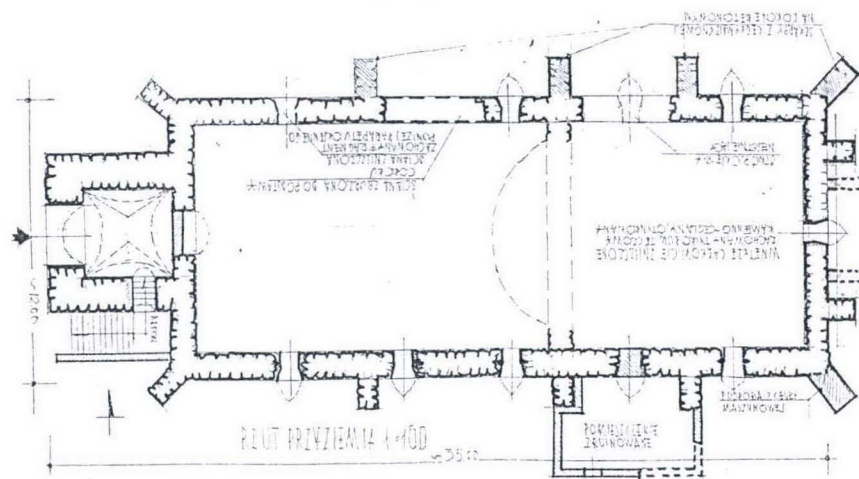
11. Zdjęcia, rzut, przekrój, sytuacja, orientacja



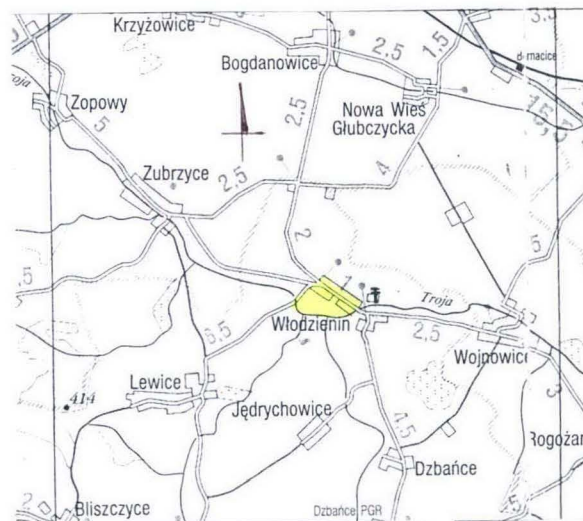
ELEWACJA ZACHODNIA



PLAN SYTUACYJNY 1 : 100



RZUT PRZYZIEMIA 1:100



PLAN ORIENTACYJNY 1 : 20 000

4. Adres wieś Włodzienin
gm. Branice pow. Głubczyce
nr hipoteczny Ks. W. [redacted] dz. 366, 367

5. Przynależność administracyjna

województwo opolskie

gmina Branice

6. Poprzednie nazwy miejscowości

- Bladen (do 1945 r.)
- Włodzienin (od 1945 r.)

Przynależność administracyjna
1 VI 1975

województwo opolskie

powiat Głubczyce

8. Właściciel i jego adres
Kościół-Parafia Rzym.- Kat. w
Włodzieninie, teren wokół - Gmina
Branice

9. Użytkownik i jego adres

Parafia Rzym. - Kat.
we Włodzieninie

10. Rejestr zabytków

Nr 724/64 data 14.03.1964 r.

Wzmiankowany w 1496 r. Zbudowany w XV w. Gotycki, z późniejszymi przebudowaniami - w XVI w. i 1890 r. Spalony w czasie działań wojennych 1945 r. już nie odbudowany. Obecnie ruina, o bardzo znacznym zakresie zniszczeń. Wzniesiony na dość znacznym wzniesieniu poza obrębem wsi. Wokół kościoła pozostałości kamiennego muru wygradzającego cmentarz (cz. zniszczony). Zniszczone mogiły i nagrobki z napisami niemieckimi. Od strony wsch. i półn.wsch. - głęboki parów, który mógł być d. fosą(?). Od str. zach. na osi wieży i wejścia głównego - dwa posągi kamienne - św. Floriana i Jana Nepomucena, flankujące schody wejściowe. D. płyty nagrobne kamienne z lat 1496, II poł. XVI w. i końca XVI w. (szt. 8) przeniesiono w 1962 r. do Muzeum Piśątów Śląskich w Brzegu. Na spoczniku schodów wejściowych odstonięto płytę kamienną z zatartym napisem (hebrajskim lub gotyckim?). Obszar wokół ruin pokryty dziką roślinnością (samosiejki)

SYTUACJA

Wieś Włodzienin położona na południowym obrzeżu woj. opolskiego, na południu od Głubczyc, w niewielkiej odległości (12km) od granicy polsko-czeskiej. Wieś Włodzienin zlokalizowana w niewielkiej kotlinie wzgórz morenowych. Tereny rolnicze o niewielkim zadrzewieniu. Na południowym obrzeżu wsi, przy drodze lokalnej. Niewielkie, dość strome wzniesienie góruje nad okolicą. Od strony drogi lokalnej (od wschodu) ciąg schodów kamienno-ceglanych ze spocznikami prowadzących na szczyt wzniesienia i pomiędzy dwoma figurami św. Jana Nepomucena i Floriana prowadzą do wejścia głównego. Od północy stok łagodniejszy ze śladami d. drogi dojazdowej, gruntowej, prowadzącej na teren cmentarza przy kościelnego. Od wschodu spadziste, skarpowe zbocze, u jego podnóża obecnie droga gruntowa (polna) biegnąca na sąsiadujące pola uprawne. Szczyt wzniesienia stosunkowo niewielki, płaski zbudowany bryłą kościoła i sąsiadującym z nim cmentarzem. Od wschodu i częściowo od półn. pozostałości kamiennego ogrodzenia, które od wschodu wzniesiono je w bezpośrednim sąsiedztwie stoku (prawie na jego krawędzi). Wzgórze zalesione, głównie samosiejki, pojedyncze egzemplarze starodrzewia.

MATERIAŁ, KONSTRUKCJA, TECHNIKA.

Fundamenty - kamienne na zaprawie wapiennej. XIX w. skarpy i przybudówki na fundamencie ceglany - zaprawa cementowo-wapienna.

Ściany - gotycki korpus nawy i wieży - kamień łamany (piaskowiec), tynkowany.

Tynk wapienny zachowany szczątkowo. Od wewnątrz - nawa tynkowana. Tynk wapienny, wapienno-cementowy we wnętrzu przybudówek.

Przybudówki: południowa (przy styku nawy z wieżą), zakrystia w elew. południowej i kruchta od wsch. - cegła maszynowa, nieotynkowana.

Sklepienia, stropy - zachowane jedyne sklepienie krzyżowe w podziemiu wieży. W wyższych kondygnacjach wieży - gniazda d. stropu drewnianego. Pozostałe sklepienia i stropy zniszczone.

Więźba dachowa i pokrycie dachowe - zniszczone.

Posadzki, podłogi - wieża, przyziemie i I kondygnacja wylewka betonowa na podłożu z cegieł.

Schody - jedyne zachowane to w przybudówce do wieży (naroże połudn.) jednobiegowe, betonowe, ze spocznikiem na poziomie I kondygnacji. Bez poręczy. Schody zewnętrzne biegnące po zachodnim stoku wzniesienia. Kamienno-ceglane z licznymi spocznikami. Kamień polny. Jednobiegowe, bez poręczy. W części szczytowej - jeden ze stopni z płyty kamiennej (piaskowiec?) z nieczytelnymi napisami. Częściowo pokryte betonem.

<p>14. Kubatura</p> <p>ok. 4 000 m³ Kubatura ma charakter umowny z uwagi na zaistniałe zniszczenia bryły</p>	<p>15. Powierzchnia użytkowa</p> <p>ok. 520 m²</p>	<p>16. Przeznaczenie pierwotne</p> <p>obiekt sakralny</p>	<p>17. Użytkowanie obecne</p> <p>ruina</p>
<p>18. Prace budowlane i konserwatorskie, ich przebieg i dokumentacja</p>		<p>19. Stan zachowania (fundamenty, ściany zewnętrzne, ściany wewnętrzne, sklepienia, stropy, konstrukcje dachowe, pokrycie dachu, wyposażenie, instalacje)</p> <ul style="list-style-type: none"> - <u>fundamenty</u> - kamienne, Zachowane, o dużym zniszczeniu zaprawy wiążącej. - <u>Ściany zewn. i wen.</u> - zewnętrzne zachowane fragmentarycznie, w złym stanie technicznym. Ścian wewnętrznych brak. - <u>Sklepienia, stropy</u> - kościół, brak sklepień i stropów. Wieża - sklepienie przyziemia, stan dobry. Brak stropów międzykontyngacyjnych. - <u>Konstrukcja dach. pokrycie dachu</u> - brak. Zniszczone. - <u>Wyposażenie, instalacje</u> - brak. <p>20. Najpilniejsze postulaty konserwatorskie</p> <ul style="list-style-type: none"> - Inwentaryzacja zachowanych fragmentów arch. kościoła. - Opracowanie studium arch. - historycznego. - Zachowanie istniejącej architektury w postaci trwałej ruiny. - Oczyszczenie otoczenia z przypadkowego zadrzewienia i zakrzewienia, oczyszczenie terenu dla udostępnienia dla ewent. zwiedzania jako trwałej ruiny. 	

21. Akta archiwalne (rodzaj akt. numer i miejsce przechowywania)

Akta - teczka nr. 724/64 - Archiwum Woj. Konserwatora Zabytków w Opolu

22. Bibliografia

- Katalog Zabytków Sztuki w Polsce.
Tom VII - Województwo Opolskie. Zeszyt 2 - Powiat Głubczycki.
Autor: Tadeusz Chrzanowski, Marian Kornecki.
PAN - Warszawa Rok..
- "Sztuka Śląska Opolskiego" T. Chrzanowski, M. Kornecki
Kraków 1975 r.
- Rocznik Diecezji Opolskiej 1986 r.

23. Źródła ikonograficzne i fotograficzne (rodzaj, miejsce przechowania, sygnatury

24. Uwagi różne

25. Opracował

tekst mgr Józef Kowalewski V. 2006
imię, nazwisko, data, podpis

plany, rysunki mgr Józef Kowalewski V. 2006
imię, nazwisko, data, podpis

zdjęcia fotogr. mgr Janusz Prusiewicz IV. V. 2006
imię, nazwisko, data, podpis

miejsce przechowywania negatywów u autora

Karta po wypełnieniu podlega ochronie na podstawie przepisów prawa autorskiego

26. Adnotacje o inspekcjach, informacje o zmianach (daty, imiona i nazwiska wypełniających)

27. Załączniki

1. Miejscowość W Ł O D Z I E N I N	2. Obiekt (nazwa jak w karcie) KOŚCIÓŁ CMENTARNY p.w. ŚW. MIKOŁAJA - RUINA I OTOCZENIE	3. Zawartość wkładki (nazwa obiektu lub materiału uzupełniającego) O p i s - ciąg dalszy poz.13
--	--	---

O t w o r y o k i e n n e - Nawa : okna, wysokie, ostrołukowe obustronnie rozglifione. W części zachowane fragmenty kamiennej ościeżnicy (piaskowiec). Zakrystia - okno ostrołukowe z wbudowaną metalową, prostą kratą.

Wieża - wąskie, szczelinowe, prostokątne otwory okienne na poziomie poszczególnych kondygnacji. Od wnętrza silnie rozglifione. Glify obudowane cegłą gotycką. Na najwyższej kondygnacji otwór okienny prostokątny zasklepiony łukiem pełnym.

R Z U T

Kościół, jednonawowy, orientowany, na rzucie wydłużonego prostokąta o nieco węższej części prezbiterialnej. Od zachodu prostokątna wieża. Od południa fragmenty prostokątnej zakrystii, od wschodu ślady prostokątnej, niewielkiej przybudówki. Korpus nawy i prezbiterium obudowany wzmocniającymi prostokątnymi skarpami, z narożnikami w części zachodniej i wschodniej. Z zachowanych śladów wynika iż prezbiterium było dwuprzęsłowe, a nawa trójprzęsłowa. Między elewacjami nawy a wieżą prostokątna, niewielka przybudówka mieszcząca jednobiegową klatkę schodową na I kondygnacji wieży.

B R Y Ł A

Surowa, prosta bryła kamiennego kościoła dominuje nad okolicą wysokim, masywnym korpusem wieży. Jednonawowa, kamienna bryła korpusu nawy, bez optycznie wydzielonego prezbiterium wzmocniona kamiennymi skarpami, oraz później dobudowanymi (XIX w.) ceglanyimi. Elementem dominującym w zachodniej fragmentarycznej bryle kościoła dominuje wysoka, masywna, kamienna wieża, w której szczelinowe otwory okienne nadają jej charakter obronny.

E L E W A C J E .

N a w a - południowa - ściana południowa zachowana do poziomu gzymsu koronującego. Płaszczyzna oskarpowana 5-skarpami. Między nimi wąskie, ostrołukowe otwory okienne (bez stolarki). W tzw. części prezbiterialnej ślady zamurowanego ostrołucznego otworu, oraz fragmenty ceglane d. zakrystii. Wschodnia - Prostokątną ścianę prezbiterium wieńczy zachowana dolna część szczytu, murowanego z cegły. Renesansowy ok. r. 1600. Prostokątny pas rozczłonkowany kwadratowymi płycinami. Ślady tynku wapiennego. Ściana wzmocniona skarpami, z których naroża (północna) z cegły maszynowej, nietynkowana. Posadowiona na fundamencie betonowym, jak pozostałe dwie od strony północnej.

Północna - najwięcej zniszczona, praktycznie zachowana w niewielkich fragmentach. W nich tylko dwa otwory okienne, pozostałe "zniknęły" wraz z rozbiórką muru.

Zachodnia - masywny, kamienny korpus wieży podzielony odsadzkami na cztery kondygnacje. Brak zadaszenia. Na poziomie III-kondygnacji wąskie, prostokątne otwory okienne bez oszkleń. d. wejście o półkolistym zasklepieniu, prowadzące do niewielkiego przedsionka zamienionego obecnie na kaplicę (po zamurowaniu wejścia do nawy).

W Y P O S A Ż E N I E , I N S T A L A C J E .

Brak.

1



2



3



4



1. Miejscowość

WŁODZIENIN

2. Obiekt (nazwa jak w karcie)

KOŚCIÓŁ CMENTARNY p.w.
ŚW. MIKOŁAJA - RUINA I OTOCZENIE

3. Zawartość wkładki (nazwa obiektu lub materiału uzupełniającego)

O p i s - ciąg dalszy poz.13

5



6



7



8

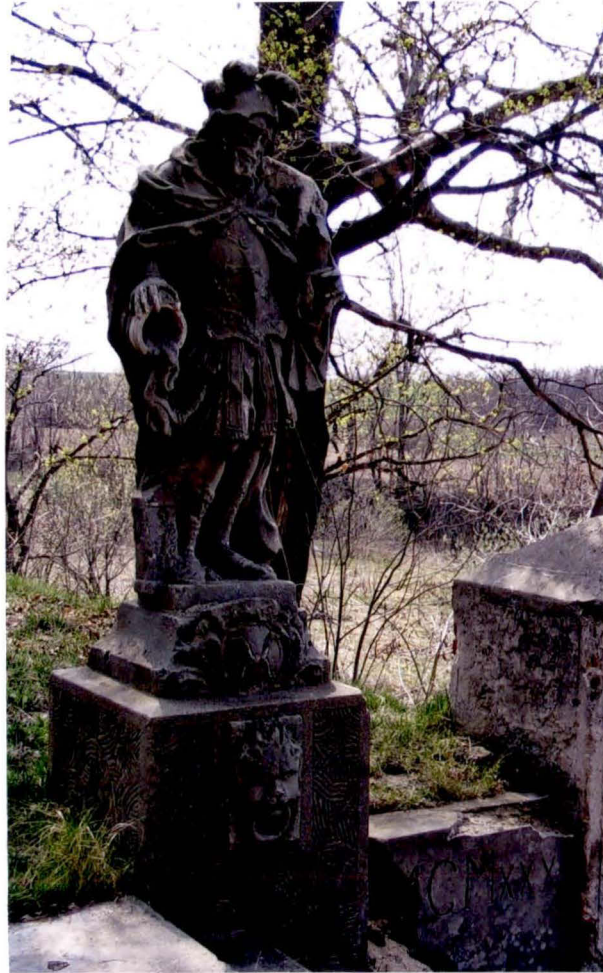




9



10



11



12

1. Miejscowość

WŁODZIENIN

2. Obiekt (nazwa jak w karcie)

KOŚCIÓŁ CMENTARNY p.w.
ŚW. MIKOŁAJA - RUINA I OTOCZENIE

3. Zawartość wkładki (nazwa obiektu lub materiału uzupełniającego)

O p i s - ciąg dalszy poz.13

13



14



15



16



17



18



19



20



1. Miejscowość

WŁODZIENIN

2. Obiekt (nazwa jak w karcie)

KOŚCIÓŁ CMENTARNY p.w.
ŚW. MIKOŁAJA - RUINA I OTOCZENIE

3. Zawartość wkładki (nazwa obiektu lub materiału uzupełniającego)

O p i s - ciąg dalszy poz.13

21



22



23



24



25



26



27



28



1. Miejscowość

WŁODZIEŃ

2. Obiekt (nazwa jak w karcie)

KOŚCIÓŁ CMENTARNY p.w.
ŚW. MIKOŁAJA - RUINA I OTOCZENIE

3. Zawartość wkładki (nazwa obiektu lub materiału uzupełniającego)

O p i s - ciąg dalszy poz.13

29



30



31



32



33



34



35



36



1. Miejscowość

WŁODZIENIN

2. Obiekt (nazwa jak w karcie)

KOŚCIÓŁ CMENTARNY p.w.
ŚW. MIKOŁAJA - RUINA I OTOCZENIE

3. Zawartość wkładki (nazwa obiektu lub materiału uzupełniającego)

Opis - ciąg dalszy poz.13

37



38



39



40



41



42



1. Miejscowość	2. Obiekt (nazwa jak w karcie)	3. Zawartość wkładki (nazwa obiektu lub materiału uzupełniającego)
W Ł O D Z I E N I N	KOŚCIÓŁ CMENTARNY p.w. ŚW. MIKOŁAJA - RUINA I OTOCZENIE	O p i s - ciąg dalszy poz.13

1. widok ogólny - elewacja zachodnia.
2. widok ogólny - ścieżka południowa.
3. droga na cmentarz - północna.
4. droga na cmentarz - północna.
5. droga u podnóża wzniesienia z murkiem kamiennym.
6. mur cmentarny - kamienny.
7. fragment muru.
8. schody główne - kamienne.
9. wejście główne na teren cmentarza.
10. kościół - wejście główne.
11. figura kamienna św. Floriana.
12. figura kamienna św. Jana Nepomucena.
13. cmentarz - strona północna.
14. wieża - elewacja północno wschodnia - wejście na cmentarz.
15. cmentarz - strona południowa.
16. widok ogólny - wieża i nawa - elewacja wschodnia i północna.
17. widok ogólny - wieża i nawa elewacja południowa i wschodnia w otoczeniu mur cmentarny kamienny.
18. nawa główna - elewacja południowa, fragment cmentarza.
19. wieża - elewacja południowa i wschodnia. Elewacja południowa nawy głównej.
20. elewacja południowa nawy głównej.

21. widok ogólny - wieża elewacja południowa i wschodnia. Nawa główna - elewacja wschodnia. Mur cmentarny - kamienny.
22. nawa główna - elewacja wschodnia.
23. nawa główna - elewacja wschodnia.
24. nawa główna - elewacja północna.
25. widok ogólny - elewacja północna.
26. nawa główna - elewacja północna - z widocznym łukiem tęczowym.
27. nawa główna - elewacja północna. Wieża - elewacja północna i wschodnia.
28. nawa główna - skarpa narożnika północno wschodniego
29. wieża - elewacja południowa. Wejście do wieży.
30. wieża - okno.
31. wieża - wyjście.
32. wieża - okna.
33. wieża - okna.
34. nawa główna - łuk tęczowy.
35. wieża - elewacja wschodnia.
36. nawa główna - portal południowy.
37. nawa główna - elewacja południowo - wschodnia.
38. nawa główna - elewacje północna i wschodnia.
39. nawa główna - elewacja wschodnia.
40. nawa główna - ściana północna - łuk tęczowy.
41. wieża - przyziemie, otwór wyjściowy, wnęki.
42. nawa główna - elewacja południowa - portal.