

OŚRODEK DOKUMENTACJI
ZABYTEKÓW W WARSZAWIE

KARTA EWIDENCYJNA ZABYTEKÓW
ARCHITEKTURY I BUDOWNICTWA

A B C D E F G H I J K L M N O P R S T U V X Y Z

Nr

4488

1. Obiekt

KAPLICA ŚW. MARII MAGDALENY tzw. Magdalenka

2. Czas powstania

**1728 (?)
1784 r. (?)**

3. Miejscowość

**G O S Z Y C E
(w lesie)**

4. Adres

N - 50°15'34,86",
E 18°24'57,29"
dz. nr 12/8
nr hipoteczny **KW**

5. Przynależność administracyjna

województwo opolskie
powiat Kędzierzyn-Koźle
ow. **BIERAWA**

6. Poprzednie nazwy miejscowości

Goschütz
Meisenbusch

7. Przynależność administracyjna przed 1 I 1999

województwo opolskie
gmina Bierawa

8. Właściciel i jego adres

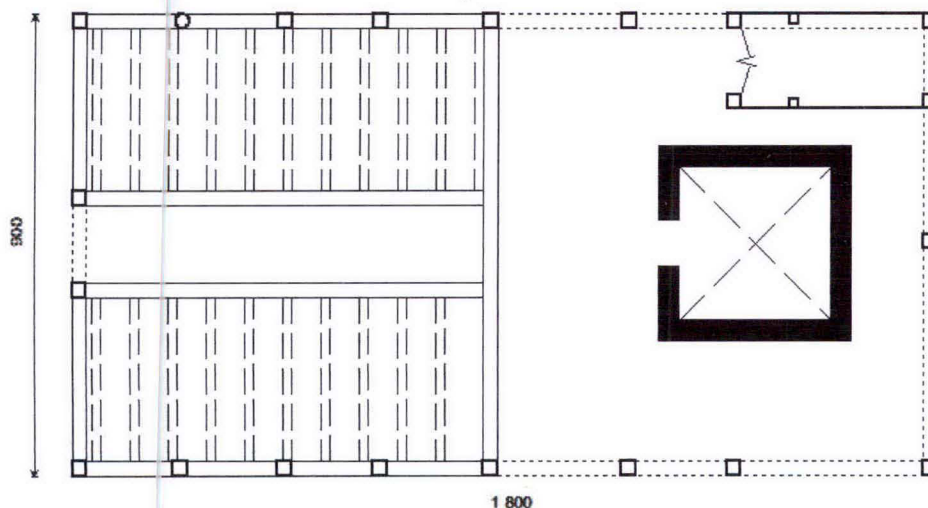
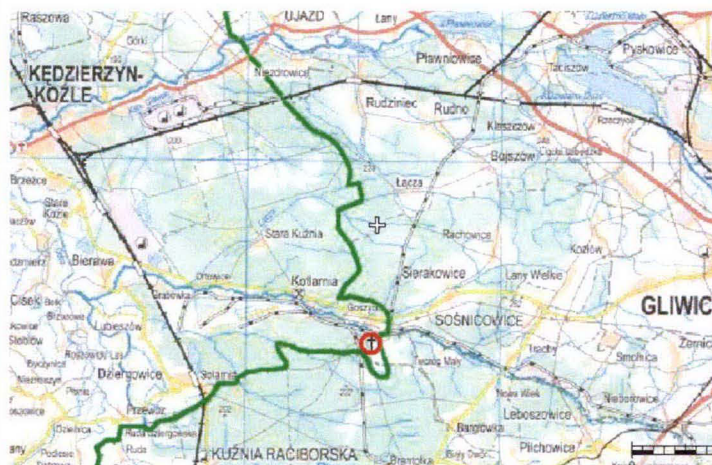
Gmin Bierawa
ul. Wojska Polskiego 12
47-240 Bierawa

9. Użytkownik i jego adres

j.w.

10. Rejestr zabytków

Nr: 424/64 data: 14.03.1964
176/2011 z 17.11.2011



Pierwsze informacje pisane o kaplicy św. Marii Magdaleny pochodzą z kroniki powiatu - w zapisie z dnia 29.01.1728, czytamy, że już wiele lat wcześniej gromadziło się tam na uroczystość odpustową bardzo wielu pielgrzymów z terenu parafii, z okolicy, a nawet z daleka. Natomiast na drewnianej belce znajduje się data 1784.

Brak danych archiwalnych o okolicznościach budowy kaplicy, jej powstaniu towarzyszą legendy. Jedna z nich mówi, że podczas polowania zaginęła córka księcia raciborskiego Herzoga z Rud, którą odnaleziono dopiero następnego dnia, nad rowem w pobliżu obecnej kaplicy. W podzięce za ocalenie książe ufundował w 1784 r. w lesie kapliczkę. Jednakże data ta nie znajduje poparcia w danych historycznych, bowiem do 1810 r. w Rudy należały do cystersów, dopiero po sekularyzacji dobra zakonne przeszły w ręce rodu Hohenlohe-Waldenburg-Schillingfuerst, którego członkowie z czasem przyjęli tytuł książąt raciborskich, czyli Herzogów. Druga legenda wiąże się z piękną kobietą, która mieszkała w zamku Sławięcicach i ufundowała w akcie pokuty za grzechy kapliczkę. Pierwotnie we wnętrzu kaplicy znajdował się obraz z przedstawieniem pięknej jawnogrzesznicy (Marii Magdaleny), skradziony na wiosnę 1992 roku, obecny obraz wykonał Wojciecha Kotylak, malarz z Łabęd na podstawie XIX w. egzemplarza „Żywoty Świętych”.

Początkowo stała tu tylko murowana kapliczka kryta ceramicznym dachem dwuspadowym, natomiast potężne zadaszenie drewniane, które znajduje się nad nią oraz ławkami przed kaplicą powstało w okresie późniejszym i zbudowane zostało dla rzeszy pątników zmierzających do Częstochowy, na Górę Św. Anny a także do Rud i Pszowa oraz dla potrzeb uroczystości odpustowych. Wskazują na to: niezależne ceramiczne pokrycie murowanej kaplicy i jej zbyt wysokie proporcje w stosunku do wysokości drewnianego zadaszenia. Analiza stylistyczna i zastosowanych rozwiązań materiałowo-konstrukcyjnych pozwalają datować powstanie kapliczki murowanej na 1 połowę XVIII w. Zbudowana jest ona w stylu późnobarokowym. Natomiast drewniane zadaszenie (rodzaj wiaty) jest przykładem drewnianego budownictwa ludowego i rozwiązań konstrukcyjnych, charakterystycznych dla XVIII/XIX w.

SYTUACJA: Kaplica świętej Marii Magdaleny znajduje się na terenie lasu zarządzanego przez Nadleśnictwo Rudy Raciborskie, w trójkącie pomiędzy Goszycami, Sierakowicami i Tworogiem Małym, na polanie o wydzielonej działce gruntowej nr 12/8. Obszar ten znajduje się ok. 15 km na pld.-wsch. od Bierawy, ok. 4,5 na pld.-wsch. od Kotlarni, około 850 m na pld.wsch. od Goszyc, ok. 3,5 km. na zachód od Tworogu Małego (woj. śląskie). Administracyjnie przynależy do woj. opolskiego, powiatu kędzierzyńsko-kozielskiego, gminy Bierawa, sołectwa Goszyce, Położenie geograficzne N – 50°15'34,86", E 18°24'57,29".

Położona w pld.-wsch. części Śląska, w obszarze Kotliny Raciborskiej z rozległymi kompleksami leśnymi, po prawej stronie rzeki Odry.

Wolnostojąca, na nieogrodzonej polanie leśnej, po północnej stronie drogi leśnej prowadzącej z Kotlarni do Tworoga Małego. w otoczeniu lasu m.in. dębów. Przed kaplicą od wschodu znajdują się trzy krzyże drewniane przedstawiające scenę biblijną – rozmowę Chrystusa z dobrym i złym łotrem.

MATERIAŁ, KONSTRUKCJA, TECHNIKA: fundamenty kaplicy zapewne płytkie, z cegły spojonej zaprawą wapienną. Ściany: kaplica z cegły ceramicznej strychowanej, na zaprawie wapiennej, obustronnie gładko otynkowane, na niskim cokole. Tynki wapienne. Detal architektoniczny murowany z cegły, profilowany w tynku. Ściany wieńcowe zakrystii w drewnianej konstrukcji słupowej wypełnionej balami, wspartej na betonowej podmurówce. Zadaszenie wsparte na układzie drewnianych słupów z zastrzałami, część słupów na betonowych podestach; konstrukcja otwarta (bez wypełnienia), słupowo-ramowa, jedynie szczyty szalowane deskami w układzie pionowym. Wiązania na kołki ciesielskie i zamki. Wieżba dachowa: zarówno kaplicy jak i drewnianym zadaszeniu o analogicznym układzie, jętkowa. Pokrycie dachu: nad kaplicą dachówka ceramiczna, karpiówka kładzona na zaprawie wapiennej, układana w łuskę, dwuspadowe zadaszenie nad całością kryte gontem. Posadzki, podłogi: w kaplicy posadzka z jastrychu cementowego. Wokół kaplicy wylewka betonowa, w pozostałej części brak posadzek, na emporze podłoga z desek. Sklepienia i stropy: w kaplicy sklepienie ceramiczne, krzyżowe. W zakrystii strop belkowy, w zadaszeniu otwarta wieżba dachowa. Otwory: okienne – w szczycie elewacji frontowej prostokątne, zamknięte łukiem odcinkowym, z drewnianą, jednoskrzydłową okiennicą (obecnie stanowi ona tło dla zawieszonego krzyża). W szczycie elewacji tylnej okulus (doświetlający na poddasze strychowe), bez stolarki. Drzwiowe - wejście do kaplicy zamknięte łukiem pełnym, drzwi drewniane, półkoliste, dwuskrzydłowe, pełne, typu ciesielskiego z prostokątnymi przeszkleniami w części górnej. Dodatkowo wnętrze zabezpieczone dwuskrzydłową kratą, współczesną. Drzwi do zakrystii dwuskrzydłowe, prostokątne, typu ciesielskiego. Schody: brak, na emporę prowadzi drabina.

RZUT: złożony z dwóch zróżnicowanych materiałowo i konstrukcyjnie części: murowanej kaplicy i drewnianego, dwuspadowego zadaszenia nad kaplicą i ławkami dla wiernych. Kaplica murowana, na planie zbliżonym do kwadratu, jednoprzestrzenna, z wejściem od wschodu. Drewniane zadaszenie założone na planie prostokąta wydłużonego na osi wschód-zachód, wsparte na konstrukcji słupowo-ramowej utworzonej przez 8 par drewnianych, prostokątnych słupów z zastrzałami, postawionych na podwalinie. Układ ten tworzy rodzaj pozbawionego ścian kościołka, z kaplicą usytuowaną w części zachodniej, w miejscu prezbiterium, przy niej od południa (nieco oddalona) prostokątna zakrystia. W części wschodniej zadaszenia empora wsparta na słupach. Pod drewnianym zadaszeniem mieszczą się dwa rzędy (po 12 w każdym

<p>14. Kubatura</p> <p>Kaplica – ok. 90 m³ Zadaszenie – 1000 m³</p>	<p>15. Powierzchnia zabudowy</p> <p>Kaplica – ok. 15 m² Zadaszenie – ok. 160 m²</p>	<p>16. Przeznaczenie pierwotne</p> <p>sakralne</p>	<p>17. Użytkowanie obecne</p> <p>sakralne</p>
<p>18. Prace budowlane i konserwatorskie, ich przebieg i dokumentacja</p> <p>Najstarsza wzmianka o remoncie w kaplicy widnieje w kronice parafialnej, gdzie czytamy, że w roku 1952 miała miejsce naprawa dachu kaplicy. Następnie w maju i czerwcu 1968 roku odnowiono kaplicę: pokryto dach nowymi gontami..</p> <p>W 1992 roku pożar trwający 19 dni strawił ponad 10 tysięcy hektarów lasu. Strażacy walczyli o kaplicę zabezpieczając ją środkami przeciwpalnymi, dzięki ich pracy kaplica nie uległa zniszczeniu. Bezpośrednio potem przeprowadzono remont dachu gontowego kaplicy.</p>		<p>19. Stan zachowania (fundamenty, ściany zewnętrzne, ściany wewnętrzne, sklepienia, stropy, konstrukcje dachowe, pokrycie dachu, wyposażenie, instalacje)</p> <p>Obecnie kaplica użytkowana jest zgodnie z przeznaczeniem na cele sakralne, odbywają się tu msze odpustowe.</p> <ul style="list-style-type: none"> ⇒ Fundamenty kaplicy pracują prawidłowo, nie stwierdza się spękań ścian obwodowych. ⇒ Ściany od zewnątrz - mur w stanie konstrukcyjnie dobrym. Tynki i pobiata malarska w stanie dobrym. ⇒ Sklepienie w stanie dobrym. ⇒ Konstrukcja więźby dachowej, w stanie zadawalającym, nie wymaga remontu. ⇒ Pokrycie dachów w stanie dobrym. <p>20. Najpilniejsze postulaty konserwatorskie</p> <p>Jest to cenny obiekt o wartościach architektoniczno-stylistycznych, historycznych oraz kulturowo-przyrodniczych, wzbogaconych o wątki folklorystyczne (legendy). Z uwagi na unikatowość zespołu kaplicy i drewnianego zadaszenia nad nią, metrykę powstania oraz wyjątkową lokalizację w lasach raciborskich zasługuje na ochronę prawną poprzez wpis do rejestru zabytków.</p>	

<p>21. Akta archiwalne (rodzaj akt, numer i miejsce przechowywania)</p> <p>nie odnaleziono</p>	<p>24. Uwagi różne</p> <hr/> <p>25. Opracował</p> <p>tekst <i>mgr Wojciech Żurkowski</i></p> <p>plany, rysunki <i>mgr Wojciech Żurkowski</i></p> <p>zdjęcia fotogr. <i>mgr Wojciech Żurkowski</i> wrzesień 2010 r.</p> <p>miejsce przechowywania negatywów w posiadaniu autora</p> <p>Karta po wypełnieniu podlega ochronie na podstawie przepisów prawa autorskiego</p>
<p>22. Bibliografia</p> <ul style="list-style-type: none"> • R. Sękowski, Herbarz szlachty śląskiej, Chudów 2005 • E. Piersiakowa, Cudowna Magdalenka „Gazetka Parafialna” (2004) nr 1, 	<p>26. Adnotacje o inspekcjach, informacje o zmianach (daty, imiona i nazwiska wypełniających)</p>
<p>23. Źródła ikonograficzne (rodzaj, miejsce przechowywania, sygnatury)</p> <p>nie odnaleziono</p>	<p>27. Załączniki</p> <p>wkładka do karty ewidencyjnej zabytków architektury i budownictwa - szt.6</p> <p>ODZ, wzór 1975 r</p>

1. Miejscowość	2. obiekt (nazwa jak w karcie)	3. Zawartość wkładki (nazwa obiektu lub materiału uzupełniającego)
G O S Z Y C E	Kaplica św. Marii Magdaleny	c.d. tekstu

C.d. rubryki 13 :

rzędzie) drewnianych ławek dla wiernych. Ławki z bali. Przed kaplicą, na drewnianym podeście, Umieszczono stół ołtarzowy z napisem „IHS”. W południowo-zachodnim narożniku prostokątne, wydzielone pomieszczenie mieszczące zakrystię.

BRYŁA: Kaplica prostopadłościenna, jednokondygnacyjna, kryta dachem dwuspadowym, umieszczona pod drewnianym zadaszeniem, w jego środkowo-zachodniej części. Przy kaplicy, w południowo-zachodnim narożniku prostopadłościenna zakrystia kryta stropem płaskim. Zadaszenie o konstrukcji otwartej, kryte wysokim, przysadzistym dachem dwuspadowym o połaciach nisko schodzących do ziemi.

ELEWACJE: Kaplica murowana: Elewacja wschodnia, frontowa: na niskim cokole, jednoosiowa. Pośrodku elewacji zamknięty półkoliście otwór drzwiowy. Nad nim nisza w kształcie prostokąta stojącego, rozszerzonego półkoliście przy ściankach pionowych. W niej napis na desce *Kaplica św. Marii Magdaleny*. Powyżej wydatny, silnie wyładowany, profilowany gzyms koronujący. Całość wieńczy trójkątny szczyt ujęty profilowaną opaską. W centrum szczytu zamknięte łukiem odcinkowym okienko z drewnianą okiennicą, na której zamontowano krzyż. Elewacja południowa, boczna: na cokole, bez otworów i dekoracji architektonicznej, zwieńczona wydatnym, silnie wyładowanym, profilowanym gzymsem koronującym. Elewacja zachodnia, tylna: na cokole, bez otworów i dekoracji architektonicznej, zwieńczona wydatnym, silnie wyładowanym, profilowanym gzymsem koronującym, zwieńczona trójkątnym szczytem, ujętym profilowaną opaską, w centrum szczytu okulus. Elewacja północna: identyczna jak boczna południowa.

WNĘTRZA:

Wnętrze niewielkie, jednoprzestrzenne, nakryte sklepieniem krzyżowym. W ścianie naprzeciw wejścia ołtarz nad nim obraz św. Marii Magdaleny. W ścianach bocznych półkoliste nisze, wsparte na cokołach. Podstawy nisz profilowane. Analogiczne cokoły w ścianie frontowej, po obu stronach wejścia.

WYPOSAŻENIE:

Obraz Św. Marii Magdaleny (1992 r.)

Drewniany ołtarz pokryty białym obrusem z wyszywanym napisem „Święta Mario Magdaleno, módl się za nami”. Na ołtarzu znajduje się metalowy krzyż, oraz świeczniki ze świecami

Po lewej i prawej stronie stoją drewniane ławki.

INSTALACJE: Brak



Mapa z zaznaczoną lokalizacją kaplicy.



Mapa z zaznaczoną lokalizacją kaplicy.



Mapa z zaznaczoną lokalizacją kaplicy.



Mapa archiwalna z pocz. XX w.

1. Miejscowość G O S Z Y C E	2. obiekt (nazwa jak w karcie) Kaplica św. Marii Magdaleny	3. Zawartość wkładki (nazwa obiektu lub materiału uzupełniającego) fotografie
--	---	--



1.



2.



3.



4.



5.



6.

1. Miejscowość	2. obiekt (nazwa jak w karcie)	3. Zawartość wkładki (nazwa obiektu lub materiału uzupełniającego)
G O S Z Y C E	Kaplica św. Marii Magdaleny	fotografie



7.



8.



9.



11.

10.



12.

1. Miejscowość

G O S Z Y C E

2. obiekt (nazwa jak w karcie)

Kaplica św. Marii Magdaleny

3. Zawartość wkładki (nazwa obiektu lub materiału uzupełniającego)

fotografie



13.



14.



15.



16.



17.



18.



19.

1. Miejscowość

G O S Z Y C E

2. obiekt (nazwa jak w karcie)

Kaplica św. Marii Magdaleny

3. Zawartość wkładki (nazwa obiektu lub materiału uzupełniającego)

fotografie



20.



21.



22.



23.



24.



25.



26.

1. Miejscowość G O S Z Y C E	2. obiekt (nazwa jak w karcie) Kaplica św. Marii Magdaleny	3. Zawartość wkładki (nazwa obiektu lub materiału uzupełniającego) fotografie
--	---	--



27.



28.



29.

wkładkę założył: mgr Wojciech Żurkowski
miejsce przechowywania negatywów: w posiadaniu autora

Spis fotografii:

1. Widok ogólny od płn-wsch.
2. Widok ogólny od płd.-zach.
3. Widok ogólny od płd.-wsch.
4. Widok ogólny od południa.
5. Widok ogólny od płn-zach.
6. Elewacja północna.
7. Elewacja południowa.
8. Elewacja zachodnia.
9. Elewacja północna – widok od wschodu.
10. Konstrukcja słupowa zadaszenia.
11. Słup narożny z mieczowaniem.
12. Ściana wieńcowa zakrystii.
13. Zakrystia.
14. Konstrukcja słupowa zadaszenia.
15. Wnętrze – część wschodnia.
16. Ławki.
17. Kaplica murowana i konstrukcja zadaszenia.
18. Kaplica – elewacja wschodnia.
19. Empora.
20. Wejście do zakrystii.
21. Kaplica – widok od płn.-wsch.
22. Krata w wejściu do kaplicy.
23. Szczyt kaplicy.
24. Konstrukcja zadaszenia.
25. Gzyms koronujący kaplicy.
26. Obraz św. Marii Magdaleny.
27. Sklepienie krzyżowe w kaplicy.
28. Narożnik płn.-zach. we wnętrzu kaplicy.
29. Profilowany cokół w ścianie wschodniej kaplicy.