

A B C D E F G H I J K L M N O P R S T U V X Y Z

Nr

127

1. Obiekt

KAPLICA CMENTARNA

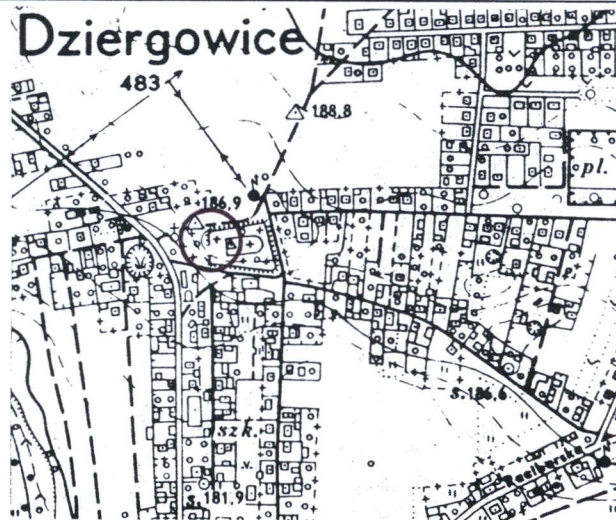
2. Czas powstania

1794 r.

3. Miejscowość

DZIERGOWICE

11. Zdjęcia, rzut, przekrój, sytuacja, orientacja



4. Adres

ul. Kościelna nr 15
47-244 Dziergowice
nr hipoteczny

5. Przynależność administracyjna

województwo opolskie
powiat ~~opolski~~ kędzierzyński
gm. ~~BIERAWA~~ Kozielec

6. Poprzednie nazwy miejscowości

Dziergowitz
Oderwalde

7. Przynależność administracyjna przed 1 I 1999

województwo opolskie
gmina Bierawa

8. Właściciel i jego adres

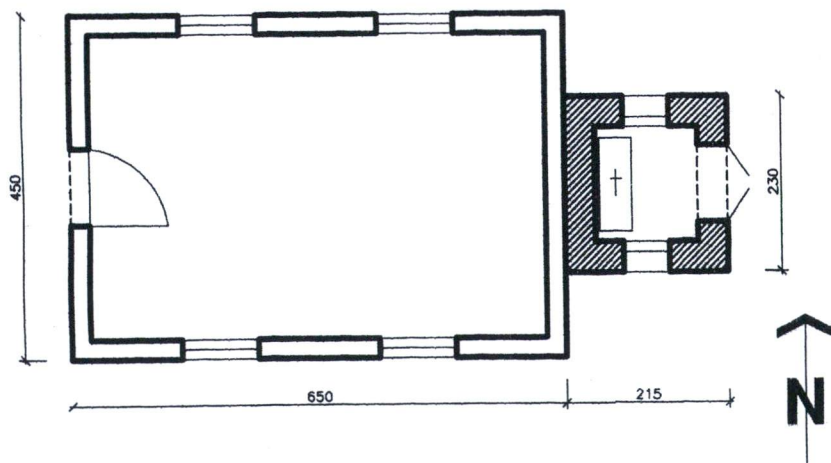
Parafia Rzymsko-Katolicka
p.w. św. Anny
ul. Kościelna 15
47-244 Dziergowice

9. Użytkownik i jego adres

j.w.

10. Rejestr zabytków

Nr 822/64 data 18.04. 1964 r.



RZUT PRZYZIEMIA SKALA 1:100



12. Autorzy, historia obiektu, określenie stylu

Wieś o średniowiecznym rodowodzie. Po raz pierwszy wzmiankowana w dokumentach z 1380 roku pod nazwą Dziergowitz. W 1610 roku zbudowano tu drewniany kościół filialny p.w. św. Anny, należący do parafii w Łanach. W 1893 roku erygowano parafię w Dziergowicach, a w latach 1903-1906 na miejscu drewnianego, zbudowano neogotycki kościół. Na terenie cmentarza przykościelnego, w 1794 roku wzniesiono z fundacji młynarza Jana Jaskółki kaplicę cmentarną – kostnicę o czym świadczy napis umieszczony na ołtarzyku we wnętrzu kapliczki usytuowanej przy wschodniej ścianie kaplicy – kostnicy.

Kaplica jest przykładem drewnianego budownictwa ludowego i osiemnastowiecznego etapu rozwoju techniki ciesielskiej na Śląsku. Jest reprezentatywnym przykładem, charakterystycznych dla 2 poł. XVIII wieku, rozwiązań konstrukcyjnych m. in. zastosowania usztywnienia w postaci zastrzałów narożnych, tworzących na elewacji dekoracyjny motyw litery K, połączeń na czop czy redukcji elementów drewnianych, co było podyktowane pruskimi przepisami budowlanymi, obowiązującymi od 2 poł. XVIII wieku, nakazującymi oszczędność drewna. W tym okresie odstęp między słupami zwiększają się, a usztywnienie redukuje do zastrzałów tylko przy słupach narożnych.

13. Opis (sytuacja, materiał i konstrukcja, rzut, bryła, elewacja, wnętrze, wyposażenie, instalacje)

SYTUACJA: Wieś usytuowana na skraju Kotliny Raciborskiej, w południowo-wschodniej części województwa opolskiego, ok. 10 km. na pld.-wsch. od Kędzierzyna Koźla. Kaplica cmentarna zlokalizowana w północno-zachodniej części wsi, po wschodniej stronie drogi Dziergowice-Lubieszów. Usytuowana w północno-zachodniej części nieregularnej parceli cmentarza przykościelnego, ogrodzonej drewnianym płotem sztachetowym, rozpiętym między murowanymi słupkami. Od północy pola uprawne, od wschodu kościół parafialny p.w. św. Anny, od południowego-wschodu kwatery cmentarne, z którymi zabudowania wsi, od zachodu droga i zabudowania wiejskie.

MATERIAŁ, KONSTRUKCJA, TECHNIKA: Ściany: o konstrukcji mieszanej; część wschodnia – kapliczka o konstrukcji murowanej z cegły, obustronnie otynkowanej, tynk gładki. Nawa w drewnianej konstrukcji szkieletowej, z wypełnieniem z cegły ceramicznej, pełnej, obustronnie tynkowanej. Słupy sięgają od podwaliny aż do oczepu przez całą wysokość budowli. Odstępy między słupami jednakowe, przestrzeń między nimi podzielona ryglami pośrednimi na dwa poziome pola. Pola narożne usztywnione przez skośne zastrzały z połączeniem na czop. Słupy główne i zastrzały tworzą a na elewacji motyw zbliżony do literu „K”. Sklepienia i stropy: nawa nakryta sklepieniem kolebkowym obecnie wyłożonym drewnianą boazerią listewkową. Kapliczka ceglanym sklepieniem kolebkowym. Wieżba dachowa: drewniana krokwiowa. Pokrycie dachu: gont. Posadzki, podłogi: płytki ceramiczne, jastrych cementowy. Otwory: Okienne - w nawie prostokątne z oknami drewnianymi, krosnowymi wbudowanymi między słupy. W kapliczce zamknięte półkoliście, stolarka drewniana, krosnowa z promienistymi szczeblinami nad ślaniem. Drzwiowe – w nawie prostokątne z ozdobnie wyciętym nadprożem, dekorowanym rozetkami snycerskimi i zastrzałami zdobionymi motywem wachlarza; drzwi drewniane, jednoskrzydłowe, opierane, z kowalskimi zawiasami. W kaplicy od wschodu zamknięte półkoliście, drzwi drewniane, dwuskrzydłowe, płycinowe, w górnej części przeszklone z nadświetlem.

RZUT: orientowana, założona na rzucie prostokąta z wejściem głównym w ścianie zachodniej i zbliżoną do kwadratu przybudówką od wschodu, mieszczącą kapliczkę.

BRYŁA: zwarta, symetryczna, jednokondygnacyjna bez podpiwniczenia. Dach siodłowy ze skośną połącią od zachodu. Część wschodnia (kapliczka przy wschodniej elewacji) kryta wysokim dachem namiotowym, z oknem powiekowym nad wejściem, zwieńczona stożkową sygnaturką z ozdobnym ażurowym, metalowym monogramem Maria.

ELEWACJE: Elewacja zachodnia: dzielona słupami na trzy kwatery, w kwaterze środkowej prostokątne otwór drzwiowy, nad nim gontowy daszek namiotowy. Elewacja południowa: dzielona słupami na pięć kwater, kwatery narożne i środkowe z ryglami dzielącymi je w połowie na dwa pola, w kwaterach środkowych wbudowane między słupy prostokątne okna. W kwaterach narożnych wzmocnienia zastrzałami

14. Kubatura ok. 90 m ³	15. Powierzchnia użytkowa ok. 30 m ²	16. Przeznaczenie pierwotne kaplica cmentarna - kostnica	17. Użytkowanie obecne kaplica cmentarna - kostnica
18. Prace budowlane i konserwatorskie, ich przebieg i dokumentacja 1964 - wymian gontowego pokrycia 1989 - tynkowanie ścian zewnętrznych i wewnętrznych, wyłożenie wnętrza boazerią		19. Stan zachowania (fundamenty, ściany zewnętrzne, ściany wewnętrzne, sklepienia, stropy, konstrukcje dachowe, pokrycie dachu, wyposażenie, instalacje) Stan zachowania budynku jako całości oraz jego poszczególnych elementów dobry. W trakcie prowadzonych prac remontowych uległy redukcji rygle w elewacji zachodniej. 20. Najpilniejsze postulaty konserwatorskie Kaplica użytkowana i poddawana bieżącym naprawom. Ochronie konserwatorskiej podlega bryła, gontowe pokrycie dachu, rodzaj drewnianej konstrukcji szkieletowej, kompozycja i dekoracja elewacji a także napis fundacyjny oraz figura św. Jana Nepomucena.	

21. Akta archiwalne (rodzaj akt, numer i miejsce przechowywania)

nie odnaleziono

24. Uwagi różne

25. Opracował

tekst *mgr Wojciech Żurkowski*

plany, rysunki *mgr Wojciech Żurkowski*

zdjęcia fotogr. *mgr Wojciech Żurkowski 2005*

miejsce przechowywania negatywów w *posiadaniu autora*

Karta po wypełnieniu podlega ochronie na podstawie przepisów prawa autorskiego

22. Bibliografia

- Katalog Zabytków sztuki w Polsce, t. VII, z. 5
- Słownik Geograficzny Królestwa Polskiego i innych krajów słowiańskich, Warszawa 1883 r.
- T. Chrzanowski, M. Kornecki, Sztuka Śląska Opolskiego

26. Adnotacje o inspekcjach, informacje o zmianach (daty, imiona i nazwiska wypełniających)

23. Źródła ikonograficzne (rodzaj, miejsce przechowywania, sygnatury)

nie odnaleziono

27. Załączniki

wkładka do karty ewidencyjnej zabytków architektury i budownictwa - szt. 65

1. Miejscowość	2. Obiekt (nazwa jak w karcie)	3. Zawartość wkładki (nazwa obiektu lub materiału uzupełniającego)
DZIERGOWICE	Kaplica cmentarna	c.d. tekstu, podpisy

w kształcie litery K. Elewacja północna: analogiczna. Elewacja wschodnia: w centrum przesłonięta, murowaną, czworoboczną kapliczka. Kapliczka gładko tynkowana, bez dekoracji architektonicznej. Ściany boczne jednoosiowe, osie wyznaczone zamkniętymi półkoliście otworami okiennymi. W ścianie wschodniej prostokątny, zamknięty półkoliście otwór drzwiowy, drzwi drewniane, dwuskrzydłowe, płycinowe, w górnej części przeszklone z nadświetlem.

WNĘTRZE: Kostnica jednoprzestrzenna, ściany wyłożone boazerią listewkową. Kaplica otynkowana gładko, sklepiona kolebką, wewnątrz ołtarzyk z rzeźbą św. Jana Nepomucena i datą budowy oraz nazwiskiem fundatora na klocku drewnianym wmurowanym w mense „*Fondator Joanes Jaskółka Menorz Anno 1794*”

WYPOSAŻENIE: Drewniana rzeźna św. Jana Nepomucena, ludowa, barokowa.

INSTALACJE: elektryczna.

1. Widok ogólny od płd.-zach.
2. Widok ogólny od płn.-wsch.
3. Widok od zachodu
4. Elewacja północna
5. Widok od południa
6. Elewacja południowa
7. Widok ogólny od południa
8. Widok od płd.-wsch.
9. Elewacja wschodnia
10. Widok ogólny od północnego wschodu
11. Elewacja północna
12. Elewacja południowa
13. Kapliczka przy kaplicy – widok od północy
14. Okno w kapliczce
15. Drzwi do kapliczki
16. Figura św. Jana Nepomucena we wnętrzu kapliczki
17. Kaplica – wnętrze
18. Tabliczka z napisem fundacyjnym
19. Wnętrze kaplicy
20. Elewacja zachodnia – wejście do kaplicy
21. Sygnaturka nad kapliczką
22. Okno powiekowe w dachu namiotowym nad kapliczką
23. Nadproże drzwi do kaplicy
24. Okucie drzwi do kaplicy
25. Dekoracyjny motyw snycerski w belce nadproża – rozetka
26. Snycerska dekoracja belki nadproża drzwi

1. Miejscowość	2. Obiekt (nazwa jak w karcie)	3. Zawartość wkładki (nazwa obiektu lub materiału uzupełniającego)
DZIERGOWICE	Kaplica - dzwonnica	fotografie



1



2

wkładkę założył: mgr Wojciech Żurkowski
miejsce przechowywania negatywów: w posiadaniu autora



3



4



5



6

1. Miejscowość

DZIERGOWICE

2. Obiekt (nazwa jak w karcie)

Kaplica - dzwonnica

3. Zawartość wkładki (nazwa obiektu lub materiału uzupełniającego)

fotografie



7



8



9



10



11



12

1. Miejscowość DZIERGOWICE	2. Obiekt (nazwa jak w karcie) Kaplica - dzwonnica	3. Zawartość wkładki (nazwa obiektu lub materiału uzupełniającego) fotografie
--------------------------------------	---	--



13



14



15

wkładkę założył: mgr Wojciech Żurkowski
miejsce przechowywania negatywów: w posiadaniu autora



16



17



18



19

1. Miejscowość

DZIERGOWICE

2. Obiekt (nazwa jak w karcie)

Kaplica - dzwonnica

3. Zawartość wkładki (nazwa obiektu lub materiału uzupełniającego)

fotografie



20



21



22

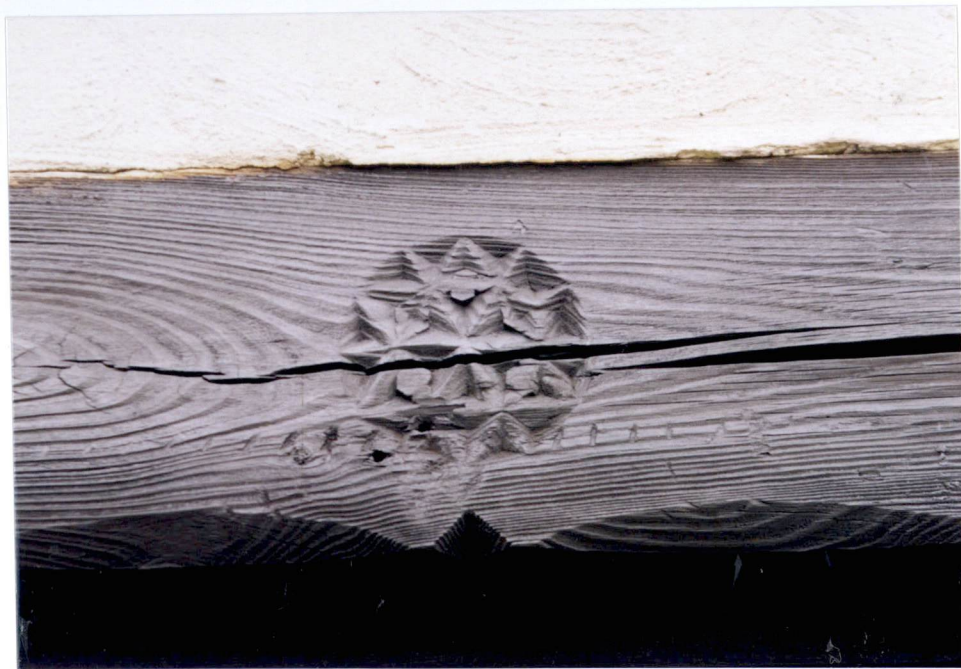
wkładkę założył: mgr Wojciech Żurkowski
miejsce przechowywania negatywów: w posiadaniu autora



23



24



25



26