

2014

w. opokalne 8

Park w Woskowicach Małych

1483

ARCHIWUM
OŚRODKA OCHRONY
ZABYTKOWEGO KRAJOBRAZU
ul. Szwoleżerów 9, tel. 628 48 41 w. 130

Nr inw. 1483

Nr. inw. 1483 dep.
BIBLIOTEKA
Zarząd Ochrony Zabytków i Ogrod.
Muzeum Narodowego w Warszawie
ul. Szwoleżerów Nr 9. tel. 29-67-78

park pilsznowany!

ANALIZA I OCENA WARTOŚCI ZABYTKOWYCH ZAŁOŻEŃ ZIELENI

<p>Park, ogród, aleja, zieleni towarzysząca</p> <p>Rodzaj: klasztorny, zamkowy, parku / ogrodu: pałacowy, dworski, miejski</p> <p>Czas powstania: XIX w.</p> <p>Forma stylowa: krajoznawczy</p> <p>Wielkość: 4,0 ha</p>	<p>Nazwa: WOSKOWICE MAŁE</p> <p>Adres: gm. Namysłów</p> <p>Województwo: Opole</p> <p>Użytkownicy: Zespół Odrychowskich Leśnica</p>
---	--

K R Y T E R I A		0	1	2	3		
		zły	mierny	dob.	b.dob.		
A	I.	Stopień przetrwania elementów dawnego układu przestrzennego					
	Wartości zabytkowe	1. Osie i ciągi kompozycji /relacja z architekturą/			+		
		2. Układ dróg			+		
		3. Stopień przetrwania starodrzewia			+		
		4. Układ wodny i pierw. ukształt. terenu				+	
		5. Zachowanie dawnych elementów architektury i małej architektury			+		
	II.	Wartość układu przestrzennego					
		1. Jednorodność stylu całego układu lub wysoka czytelność nawastrzeń stylowych			+		
		2. Wartość historyczna układu /dawność/		+			
		3. Wartość obiektów architektury			+		
		4. Reprezentatywność lub unikalność w skali regionu lub kraju			+		
		5. Wartości krajobrazowe i estetyczne			+		
	III.	Wartości tradycji historycznej /w sensie potencjalnych walorów turystycznych/					
		1. Związek obiektu z postaciami lub wydarzeniami historycznymi	+				
		Wartości zabytkowe ogółem					
			20				
	B	I.	Wartości przyrodnicze i ekologiczne				
		Wartości przyrodnicze i ekologiczne	1. Rzadkie gatunki drzew i krzewów				+
2. Drzewa o charakterze pomników przyrody			+				
3. Intensywność zadrzewienia					+		
4. Stan zdrowotny drzewostanu					+		
5. Znaczenie ekologiczne					+		
Wartości przyrodnicze ogółem							
9							
		Ogólna ocena obiektu					
		29					

362/78

Analizę sporządził: *ef*

Data: *4-11-81*

Uwaga dotycząca koniecznej doraźnej interwencji w zakresie zmiany sposobu użytkowania obiektu oraz działań konserwatorskich w odniesieniu do zadrzewienia i obiektów architektonicznych - podać na odwrocie karty!

*nieistniejące grawce, ochr. zabytk. rezerwy, wzmacnianie je
na aleję, dojazdową*

BIURO DOKUMENTACJI ZABYTKOW
w OPOLE
ul. Piastowska 14, tel. 320-11, wewn. 381.
45-082 OPOLE

1197

Stowarzyszenie Naukowo - Techniczne
Inżynierów i Techników Ogrodnictwa
Zarząd Główny
ZESPÓŁ RZECZOSZNAWCÓW
Warszawa

Ewidencja parku
w WOSKOWICACH MAŁYCH
gmina Namysłów - wojew. opolskie

ARCHIWUM
OŚRODKA OCHRONY
ZABYTKOWEGO KRAJOBRAZU
ul. Szwoleżerów 9, tel. 628 48 41 w. 130

Nr inw. 4483

Opracowała:

[Signature]
inż. Teresa Wieroniej
Rzecznawca S.I.T.O.
w zakresie kształt. ter. ziel.

Rodzaj Katalog parków wojew.
dokumentacji gmina tom

Autorzy inż. Teresa Wieroniej - wraz z zespołem
opracowania

Konsultant

Zleconiodawca Urząd Wojewódzki - Wydział Kultury i Sztuki
Wojewódzki Konserwator Zabytków - *[Signature]*

Rok 1978
opracowania

Miejsce przecho-
wywania niniej-
szego opracow.

nr inw.

RECENZJA EWIDENCJI PARKU

Nazwa parku - adres WOSKOWICE MAŁE.

Autor ewidencji: inż. Teresa Wieroniej - Rok opracowania 1978.

Czy ewidencja wykonana jest zgodnie z instrukcją - Zgodnie.

Czy jest kompletna - Kompletna.

Analiza historyczna - Rzeczowa - Słuszne domniemania na temat pochodzenia stawu - właściwe odczytanie charakteru parku.

Wykorzystanie źródeł - Ładawalające.

Analiza układu przestrzennego - Skrótowo potraktowany opis założenia - wymienia elementy założenia - układu nie dostrzega znaczenia starodrzewu rosnącego w południowej części parku.

Inwentaryzacja roślin - Szczegółowo wymienia drzewa i krzewy z rozróżnieniem ich pochodzenia na obce i krajowe. Osobno załączony wykaz drzew i krzewów o charakterze "pomnikowym".

Analiza stopnia zachowania - Charakteryzuje nieznaczne zmiany - oddawane w tym bardzo dobrze utrzymanym założeniu.

Wnioski autorów ewidencji - Słuszne i realne w urzeczywistnieniu.

Dokumentacja fotograficzna - Technicznie dobra, dobrze obrazuje obiekt.

Cena planu parku - Plan w dokładnie zaznaczonych zarysach /dobrze zaznaczone drogi, staw/ - niezaznaczone stare drzewa /osobno/ o średnicach powyżej 1 m. w południowej stronie parku. Plan niepotrzebnie odwrócony kier. północ powinien znajdować się u góry.

Ewidencja wykonana starannie - braki w planie.

Konkluzja: ewidencja wykonana jest poprawnie i może być przyjęta. -----

Ewidencja wymaga poprawek w części planu.

Ewidencja nie może być przyjęta z powodu: -----

Miejscowość, data 24.IX.1979 Wrocław

Recenzent: Krzysztof Eysymontt

za zgodności: [signature]

METRYCZKA PARKU - OGRODU

1. Adres : Woskowice Małe gmina Namysłów wojew. opolskie
2. Nazwa parku : aktualna - zakładowy dawna - ? /dworski/
3. Rodzaj parku i stan jego zachowania zakładowy - bardzo dobry
4. Czas powstania : powstanie parku krajobrazowego - XIX w. , częściowo w dawnym założeniu ogrodowym
5. Położenie parku : przy przystanku PKS Woskowice Małe
6. Powierzchnia parku : ogółem ha - 4 w tym wód - 0, 5 ha budynki: dawny pałac + budynki: adm.i gos
7. Użytkownik parku : Zakład Odwykowego Leczenia Alkoholików w Woskowicach Małych
8. Czy jest w rejestrze: data i nr rejestru -

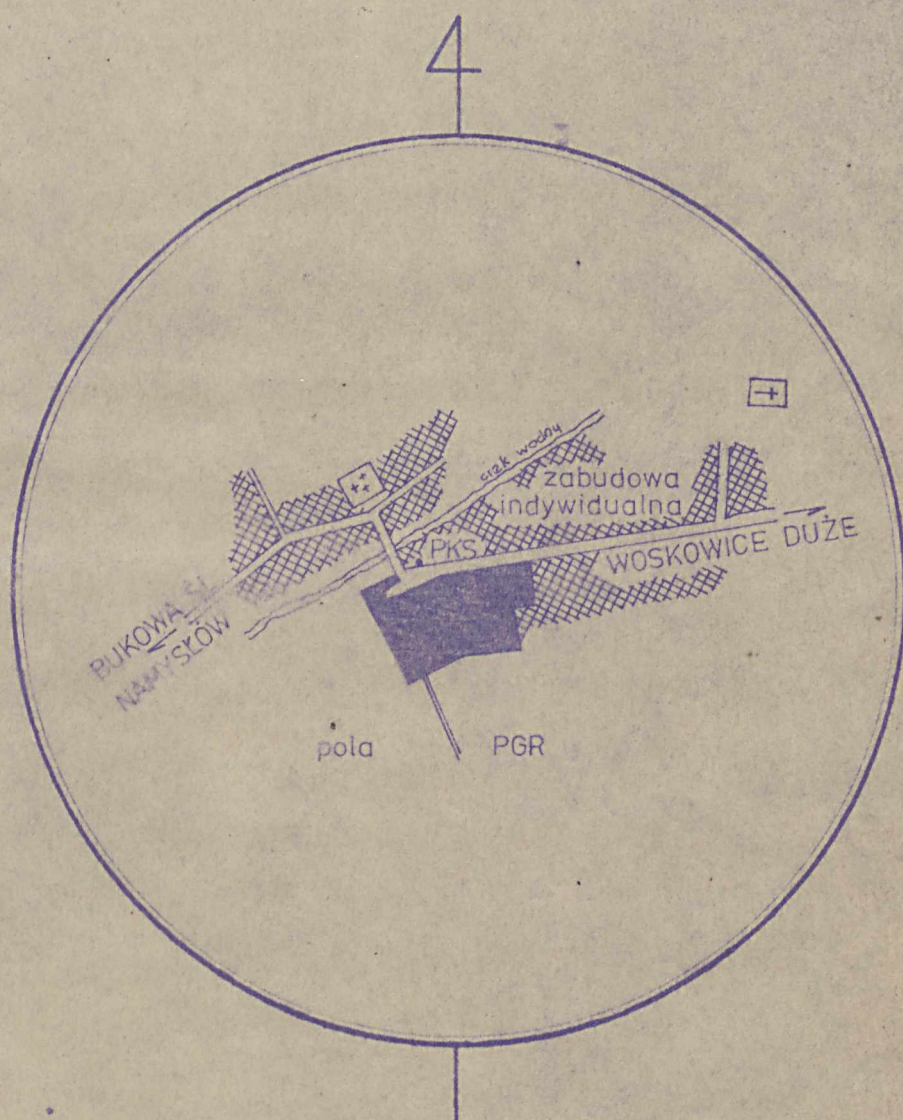
pomiar sytuacyjno- wysokościowy - inwentaryzacja zieleni - brak
 w skali 1 : 500
9. Istniejące dokumentacje
 /data i autor/ studium historyczne - brak założenia techniczno - ekonomiczne - bra
 techniczne, branżowe dokumentacje i ekspertyzy - planowana jest szczegółowa inwentary-
 zacja roślin w parku.
10. Przeprowadzone dotychczas remonty : stałe, bieżące pielęgnacja roślin oraz urządzeń w parku.
 Odremontowano także pałac - w 1960 oraz w 1977 r.

METRYCZKA PARKU - OGRODU

1. ADRES PARKU : Woskowice Małe gmina Namysłów woj. opolskie
2. NAZWA PARKU : aktualna - zakładowy
dawna - ? /dvorski ? /
3. RODZAJ PARKU I STAN JEGO ZACHOWANIA:
zakładowy - dobry /nawet bardzo dobry/
4. CZAS POWSTANIA I NAJWAŻNIEJSZE FAZY PRZEKSZTAŁCEN
- XIX w. powstanie parku krajobrazowego - o tendencjach klasycystycznych. Prawdopodobnie, wcześniej istniało już założenie parkowe, być może ze stawem użytkowych.
5. POWIERZCHNIA PARKU : - 4 ha, w ramach zespołu kwalifikującego się na ochronę zabytkową i ekologiczną - 11 ha.
Budynki bezpośrednio związane z parkiem to: pałac - obecnie Zakład Lecznictwa zamkniętego, budynek administracyjny oraz budynek gosp.
6. NR I DATA REJESTRU PARKU :
Park jest wpisany do rejestru zabytków
.....
7. UŻYTKOWNICY OBIEKTU :
Zakład Odwykowego Lecznictwa Alkoholików - podległy Wydziałowi Zdrowia Urzędu Wojewódzkiego w Opolu.
Sąsiednie tereny należą do PGR Woskowice Małe.
8. ISTNIEJĄCE DOKUMENTACJE :
- Plan sytuacyjny Zakładu - w skali 1 : 500. Dokumentacja rem. pałacu
9. PRZEPROWADZONE REMONTY :
- po przejęciu pałacu i parku od PGR w 1960 r. - remont pałacu i parku,
- 1977 r. remont wieży pałacu.
W parku prowadzi się dalsze nasadzenia ciekawszego materiału roślinnego
10. Listopad 1978 r.


mgr inż. Ewa Madziwicz

Plan orientacyjny wsi
WOSKOWICE MAŁE
gmina NAMYSKÓW



SKALA 1:25 000

0 100 500

I. KROTKA ANALIZA HISTORYCZNA

1. Ewolucja układu przestrzennego

Pierwsze wzmianki o wsi Woskowice pochodzą z czasów średniowiecza. Papiież Innocenty III - w 1201 r. legalizuje własność na rzecz zakonu św. Wincentego. Między właścicielami czynszowymi, biskupimi, występują Woskowice Małe i Córne jako całość.

Wieś Woskowice Małe po raz pierwszy datowana jest w dokumentie z roku 1353. Początkowo była zobowiązana do czynszu na rzecz zanku namysłowskiego.

Na podstawie w/w danych można wnioskować, że była to wieś służebna, dostarczająca ~~zapewne~~ miodu i wosku pobliskiemu grodowi.

O powstaniu zespołu pałacowo - dworskiego, w ramach którego występuje park brak danych. Jak podaje Katalog Zabytków, pałac zbudowano zapewne w XVIII w. Jednakże fundamenty i część przysienia pałacu prawdopodobnie są znacznie starsze. Nie wiadomo do jakich właścicieli należał pierwotny dwór mieszkalny /kilka wieków 7/.

W 1795 r. Woskowicami Małymi zarządza wdowa v. Kalkreuth. Następnie od 1829 r. majątek stanowił własność rodziny v. Loesch.

W 1872-4 pałac gruntownie przebudowano, a budowlę uzupełniono jeszcze w 1912 r. Obecnie jest on prostokątny, z przyległą wieżą, piętrowy, na piwnicach i z częścią przysienia sklepionych kolebkowo. Posiada neoogotycki wystrój, z klasycystycznym gankiem od frontu.

/Zdjęcia nr nr 1, 2 /.

Wjazd i wejście do "rezydencji", na osi zadrzewionej drogi prowadzącej ku pałacowi, podkreślało półkolistę wgłębienie murowe z bramą wjazdową w środku. Po bokach, na podwyższonych cokółkach ustawiono dwa jelenie /odlew/. /Zdjęcie nr 3 /.

Na podwórzu gospodarcze był odrębny wjazd, po prawej stronie bramy głównej.

W otoczeniu dawnego dworu mieszkalnego prawdopodobnie była już część parkowa, być może z małym stawem, np. użytkowym. Park krajobrazowy powstał w XIX w. Między bramą wjazdową a pałacem, początkowo najpewniej był parter regularnie rozplanowany, nawiązujący do bryły budynku. Założenie parkowe z wschodniej strony pałacu oraz za nim miało charakter krajobrazowy. Naturalizowane fragmenty sprawiały wrażenie, że park wydawał się większy powierzchniowo. Istniejący już przypuszczalnie stawek został znacznie poszerzony, a na jego poboczu uformowano kopiały, mały półwysep /jako punkt widokowy/.

Wprowadzono częściowo drzewa aklimatyzowane: katalpę okazałą, sosnę czarną i inne.

Za parkiem, z przeciwnej strony dziedzińca /wschód/ wybudowano klasycystyczną, protestancką kaplicę dworską.

Pałac i budynek dawnej kaplicy są ujęte w Katalogu Zabytków.

2. Dawne plany - brak.

1. Źródła do dziejów parku:

- Katalog Zabytków ziemi namysłowskiej
/wzmianki o pałacu/,
- Materiały Towarzystwa Społ.- Kult. w Namysłowie
/najstarsze wzmianki, wymienione na wstępie niniejszego oprac./,
- Schlesisches Gueter - Adressbuch, Breslau 1909
/wzmianki dot. właścicieli/.

II. CHARAKTERYSTYKA STANU ISTNIEJĄCEGO

1. Układ przestrzenny

Park krajobrazowy w Weskowicach Małych ma tendencje neoklasycyzmu. Przejawiają się one w podstawowych, naturalnych elementach kompozycji przestrzennej, uwzględniających rzeźbę terenu, roślinność i wodę. Występuje jednak brak powiększenia widokowego z otaczającym krajobrazem, natomiast doskonale są ukryte granice założenia.

Centralne wnętrze parku zajmuje staw, sprawiający wrażenie naturalnego zbiornika wodnego. W głębi parku, na poboczu stawu istnieje mały, sztucznie usypany pagórek, półkolistie wcinający się do wnętrza stawu. Od strony stawu pałacu, pagórek ten ma wygląd wysepki. Rośnie tu jesion wyniosły odm. zwisłej, z urządzoną ławką dookoła pnia. Z tego miejsca jest dobry punkt widokowy na różne strony parku, a ^{pagórek} sam stanowi ładny fragment, dobrze widoczny od strony pałacu.
4/
/Zdjęcie nr 5 /.

Przed wejściem do pałacu, gdzie prawdopodobnie był parter kwiatowy, jest koliste wnętrze z krzewami róż, otoczone niskim żywopłotem.

Drogi spacerowe odzwierciedlają dawny układ dróg spacerowych. Ogrodzenie murewne występuje od strony ulicy wiejskiej, z pozostałych ²metalowej siatki.

W pobliżu ogrodzenia murego występuje wąski, naturalny ciek wodny, z którym jest połączony staw parkowy.

Oświetlenie występuje jedynie przy pałacu.

Trawniki w parku - to naturalna murawa.

Utrzymanie parku dobre. Widoczna jest duża dbałość o czystość i estetykę, czyniące spacer w parku jednym z czynników poprawiających zdrowie i samopoczucie pacjentów Zakładu. Ponadto wprowadzane są dalsze nasadzenia egzotycznych drzew i krzewów. W zagajniku parkowym spaceruje sarenka, kicają zające ... Na stawie pływają kacski - krzyżówki oraz łabędzie.

W pałacu mieści się Zakład Odwykowego Leczenia Alkoholików. Na zapleczu parku znajdują się małe budynki mieszkalne, należące do Dyrekcji Zakładu.

2. Skrócona inwentaryzacja roślin

W parku występuje wiele gatunków drzew i krzewów ozdobnych, w tym znaczna ilość obcego pochodzenia.

Z drzew krajowych na uwagę zasługuje kilka dębów szypułkowych /*Quercus robur*/ o obwodzie 230 - 300 cm., buk pospolity /*Fagus sylvatica*/ o obw. 280 cm, świerk posp. /*Picea abies*/ o obw. 180 c. Przy wschodnim "ganku" z tarasem górnym, rośnie ładny okaz bluszczu pospolitego. Ciekawe, stare drzewa egzotyczne to głównie: Katalpa okazała /*Catalpa speciosa*/, sosna czarna /*Pinus nigra*/, choina kanadyjska /*Tsuga canadensis*/. /Zdjęcia nr nr 6, 7 /.

W 1979 r. ma być przeprowadzona szczegółowa inwentaryzacja drzew i krzewów ozdobnych w parku. Obejma ona wszystkie gatunki i odmiany. Występują tu m.in.:

obcego pochodzenia:

- | | |
|--------------------------------|-------------------------------|
| - Ailant gruszołkowaty | - <i>Ailanthus altissima</i> |
| - Brzoza japońska | - <i>Betula japonica</i> |
| - Berberys Juliany i inne odm. | - <i>Julianae</i> |
| - Choina kanadyjska | - <i>Tsuga canadensis</i> |
| - Głóg szkarłatny | - <i>Crataegus coccinea</i> |
| - Katalpa bignoniowata | - <i>Catalpa bignonioides</i> |
| - Katalpa okazała | - <i>Catalpa speciosa</i> |
| - Klon ginnala | - <i>Acer ginnala</i> |
| - Klon srebrzysty | - <i>Acer saccharinum</i> |
| - Jodła kalifornijska | - <i>Abies concolor</i> |

- Jodła Veitcha
- Korkowiec amurski i inne gat.
- Magnolia drzewiasta
- Migdał karłowaty
- Platan klonolistny
- Różanecznik fioletowy
- Sumak octowiec
- Swierk serbski
- Swierk kłujący modry
- Sosna amerykańska
- Sosna czarna
- Żyliatek szeroki
- Żywotnik zachodni

- Abies veitchii
- Phellodendron amurense
- Magnolia acuminata
- Prunus tenella
- Platanus x acerifolia
- Rhododendron catawbiense
- Rhus typhina
- Picea omorica
- Picea pungens 'Glauca'
- Pinus strobus
- Pinus nigra
- Butea scabra
- Thuja occidentalis

krajowego pochodzenia:

- Bez czarny
- Buk pospolity
- Cis pospolity irlandz.
- Dąb szypułkowy
- Dereń rozłogowy
- Głóg jednoszyjkowy
- Jaszczbina pospolita
- Jaśminowiec wonny
- Jesion wyniosły
- Jesion wyniosły drobnol.
- Jesion wyniosły zwisły
- Grab pospolity
- Kasztanowiec biały
- Kalina hordowina
- Klon pospolity
- Klon polny
- Klon jawor
- Klon jesionolistny
- Leszczyna pospolita
- Lipa drobnolistna
- Lipa szerokolistna
- Orzech włoski
- Olsza czarna weinana
- Rdest sachaliński /zadomow./
- Robinia biała /zadomow./

- Sambucus nigra
- Fagus sylvatica
- Taxus baccata 'Fastigiata'
- Quercus robur
- Cornus stolonifera
- Crataegus monogyna
- Sorbus aucuparia
- Philadelphus coronarius
- Fraxinus excelsior
- Fraxinus excelsior 'Elegantis..'
- Fraxinus excelsior 'Pendula'
- Carpinus betulus
- Aesculus hippocastanum
- Viburnum lantana
- Acer platanoides
- Acer campestre
- Acer pseudoplatanus
- Acer negundo
- Corylus avellana
- Tilia cordata
- Tilia platyphyllos
- Juglans regia
- Alnus glutinosa 'Laciniata'
- Polygonum sachalinense
- Robinia pseudacacia

byłim!

- | | |
|--------------------------|----------------------------------|
| - Róża szypszyna | - Rosa canina |
| - Swierk pospolity | - Picea abies |
| - Śnieguliczka biała | - <u>Symphoricarpos albus</u> |
| - Topola biała | - Populus alba |
| - Topola czarna piramid. | - <u>Populus nigra 'Italica'</u> |
| - Trzmielina pospolita | - Euonymus europaea |
| - Wierzba biała | - Salix alba |
| - Wierzba biała wisła | - Salix alba 'Tristis' |
| - Wiąz górski | - Ulmus glabra |
| - Wiąz polny | - Ulmus carpinifolia |

3. Analiza stopnia zachowania układu zabytkowego

Całość założenia krajobrazowego w zasadzie pozostaje w granicach pierwotnych. Jedynie granice parku z wschodniej jego strony obecnie trudne byłoby do sprecyzowania, po wyłączeniu sadrzewionego terenu w otoczeniu byłej kaplicy dworskiej. Teren ten najpewniej należał do parku tworząc dogodne, estetyczne dojście dawnym mieszkańcom pałacu do kaplicy.

Dawna, ewangelicka kaplica dworska, aktualnie jest budynkiem mieszkalnym pracowników miejscowego PCR. Także najbliższy jej teren należy do tegoż użytkownika.

Zachowana jest brama wjazdowa do parku /na teren Zakładu/, z jeleniami na cokołach. Uytuowana przy bramie portiernia Zakładu jest dobrze wkomponowana w całość. Od ulicy istnieje nadal murene ogrodzenie parku. Z pozostałych stron, aktualnie jest metalowa siatka.

Dobrze widoczna jest dawna oś widokowa, biegnąca od bramy głównej ku pałacowi. Na zakończeniu osi prawdopodobnie było dawniej wejście do starego dworu mieszkalnego, przed rozbudową pałacu.

Zachowany jest dawny układ dróg. Drzewostan parkowy nie uległ większym zmianom.

28
35
63

4. Rola obiektu w krajobrazie - naturalnym - duża.

Roślinność parkowa wiąże się harmonijnie z całością zadrzewienia wsi i okolic. Obsadzona lipami ulica wiejska prowadząca do Zakładu, łączy się pośrednio park z małym osentarszem, położonym na przeciwnym końcu osi widokowej.

Park tworzy swoistą oazę roślinności, w której drzewa egzotyczne są dobrze wkomponowane w całość.

Parkowe stoczenie Zakładu pełni ważną funkcję w leczeniu tamt. pacjentów. Daje im możliwość spacerów na świeżym powietrzu i odprężenia psychicznego, w formie obserwacji ciekawych gatunków drzew i krzewów oraz ptaków, zwierząt leśnych.

Celowe jest utrzymanie takiego krajobrazu, niezbędnego w leczeniu pacjentów Zakładu.

III. WNIOSKI DOTYCZĄCE:

1. Granicy ochrony konserwatorskiej - w zakresie:

- ochrony zabytkowego założenia - wg planu.

Ochroną tą proponuje się objąć cały park z budynkiem pałacu, oraz zespół dawnej, gospodarczej zabudowy dworskiej, a także teren, gdzie znajduje się budynek byłej kaplicy.

- ochrony zewnętrznych powiązań widokowych i ochrony ekologicznej - wg planu.

Obejmuje się nią cały teren proponowany na zabytkowe założenie oraz zadrzewioną ulicę wiejską, prowadzącą ku Zakładowi.

2. Eventualne zmiany dotyczące sposobu użytkowania poszczególnych części parku:

- nie wnosi się zmian. Zadrzewione otoczenie budynku byłej kaplicy powinno być jednak pielęgnowane, jako teren parkowy /naletący do PGR /.

3. WNIOSKI KONCOWE :

- a/ Uznać park w Weskowicach Małych jako zabytek kultury, będący przykładem parku krajobrazowego z XIX w., o tendencjach neoklasycznych, - dla jego wartości krajobrazowych i przyrodniczych / wg granic obecnego parku /,
- b/ proponuje się ewent. rozszerzyć granice zabytkowego założenia parkowego, w ramach zespołu dworskiego, - wg granic oznaczonych na planie, obejmujących park z pałacem, a także dawny dziedziniec dworski i otoczenie byłej kaplicy dworskiej, - dla zobrazowania założenia dworskiego z XIX w., rozgraniczającego teren użytkowy i wypoczynkowy,
- c/ opracować szczegółową inwentaryzację drzew i krzewów ozdobnych w parku,
- d/ opracować ewent. projekt dosadzeń materiału roślinnego, aby uniknąć sadzenia drzew w miejscach, gdzie ich rozwój będzie ograniczony,
- e/ przeprowadzić etykietyzację najciekawszych drzew i krzewów w parku.

IV. DOKUMENTACJA FOTOGRAFICZNA

Wszystkie zdjęcia wykonano we własnym zakresie, - październik 1978 r.

Przy zdjęciach określono miejsca, z których je robiono oraz umieszczono opisy tematyczne. Na planie zaznaczono numery ujęć fotograficznych.

Listopad 1978 r.

inż. Teresa Hieronim

T. Hieronim
rzeszosiłowca S.I.T.O.

w zakresie kontakt.ter.siel.



Zdj. 1, 2. Pałac - wyżej elewacja północna, frontowa.
Widok od strony bramy wjazdowej.

- niżej elewacje: wschodnia z wieżą oraz południowa.
Widok od strony pagórka przy stawie.





Zdj. 3. Wjazd do parku, przed fronton pałacu.

Na cokołach bramnych widoczne są jelenie /odlewy/.

Widok od strony północnej, - ujęcie przy przyst. PKS.



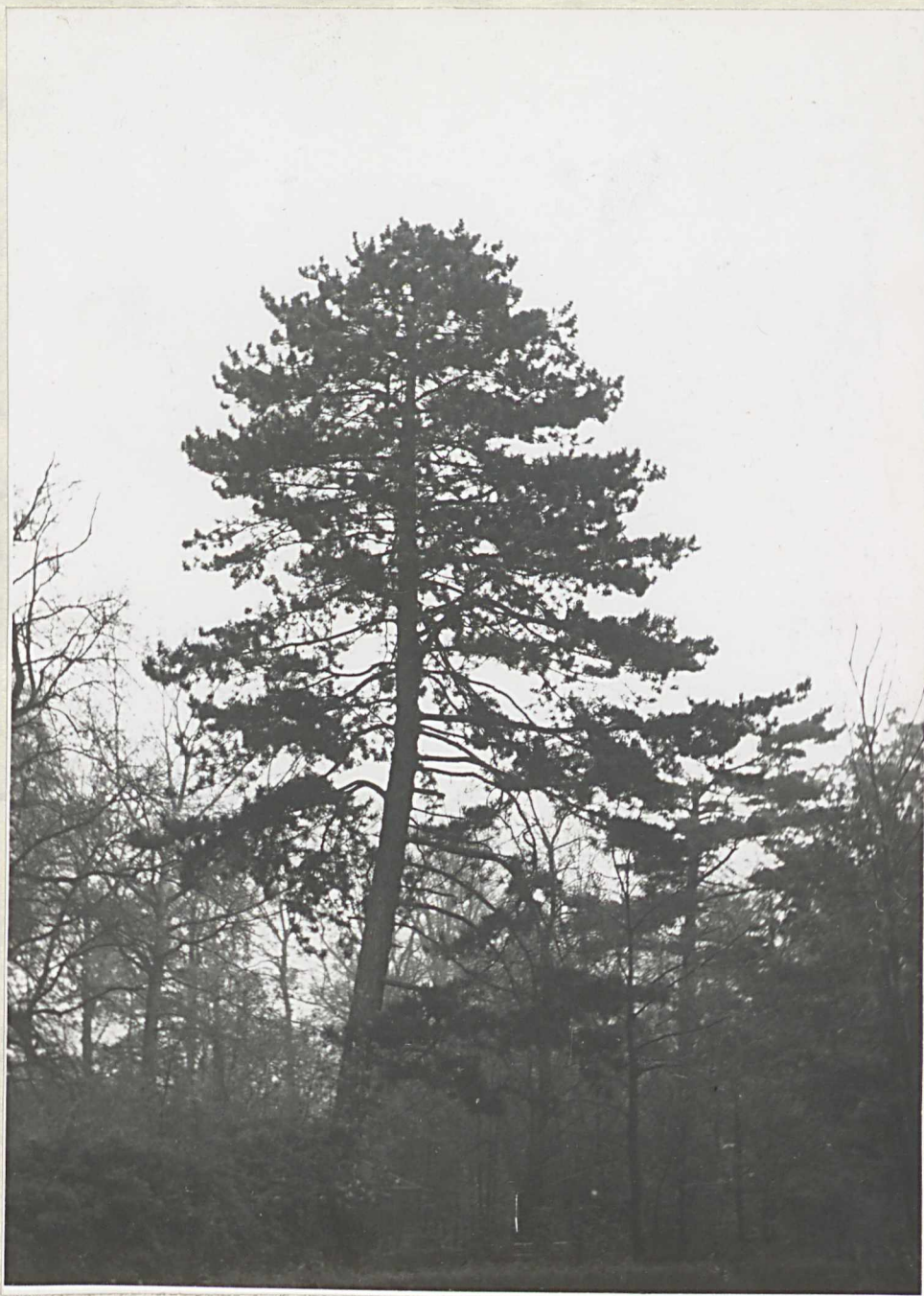
Zdj. 4. Widok na park, idąc od pałacu lewą ścieżką. Pobocza stawu miejscami mają zwarty drzewostan, kontrastujący ze świetlistym otoczeniem przy pałacu.

5. Widok na staw od strony pałacu. Na dalszym planie pagórek z jesionem zwisłym, otoczonym ławą wypoczynkową.





Zdj. 6. Dorodny bluszcz pospolity, przy wschodnim "ganku".
Widok od strony południowej.



Zdj. 7. Okazała sosna czarna, rosnąca po lewej stronie
od głównego wejścia do parku.
Ujęcie od strony zachodniej.

SPIS OZNACZEŃ OBJASNIAJĄCYCH

do planu parku Zakładu leczenia zamkniętego

w Woskowicach Małych

Park jest użytkowany przez Zakład Odwykowego Leczenia Alkoholików, - całość terenu wykazana na planie, obejmuje także sąsiednie tereny należące do miejscowego PGR.

- A. Pałac zabytkowy - obecnie Zakład Leczenia Odwykowego Alkoholików,
- B. Dawna, dworska kaplica ewangelicka - obecnie budynek mieszkalny miejsc. PGR
- C. portiernia ZOLA
- D. budynek administracyjny ZOLA
- E. magazyny ZOLA
- F. budynki mieszkalne Dyrekcji ZOLA
- G. aleja lipowa
- H. cmentarz ewangelicki
- I. ciek wodny
- J. staw parkowy
- K. ława wypoczynkowa wokoło drzewa, na pagórku
- L. ogród użytkowy ZOLA
- Ł. biuro PGR
- M. budynki mieszkalne PGR
- N. magazyn zbożowy PGR
- O. inne budynki gosp. PGR
- P. miejsce byłej, zabytkowej stodoły
- R. dawny zbiornik wodny w dziedzińcu.

Wykaz gatunków drzew i krzewów o charakterze pomnikowym,
rzadko spotykanych oraz walnych jako element kompozycyjny

Pochodzenie:	Gatunek:	ilość sztuk	obwód w cm
Obcego:	1. Ailant gruczołkowaty	3	ca 10 Ø
	2. Brzoza japońska	4	ca 10 Ø
	3. Choina kanadyjska	1	ca 40 Ø
	4. Głóg szkarłatny	1	15 Ø
	5. Katalpa bignoniowata	3	10 - 15 Ø
	6. Katalpa okazała	1	35 Ø
	7. Klon srebrzysty	4	60 Ø
	8. Jodła kalifornijska	2	10 Ø
	9. Korkowiec amurski	4	10 - 15 Ø
	10. Magnolia drzewiasta	3	10 - 15 Ø
	11. Platan klonolistny	4	50 Ø
	12. Swierk kłujący modry	3	10 - 15 Ø
	13. Sosna amerykańska (Wojmuka)	3	50 Ø
	14. Sosna czarna	1	50 Ø

Kreji i rodowione:

15. Bute papulisty	1	2500 obr.
16. Jasion wspaniały		
17. " " " " " "	1	Ø 50
18. Kastanowiec biały	1	Ø 50

WROCŁAW - PAŹDZIERNIK 1978 R