

1. Obiekt

KUŹNIA /MŁOTOWNIA/

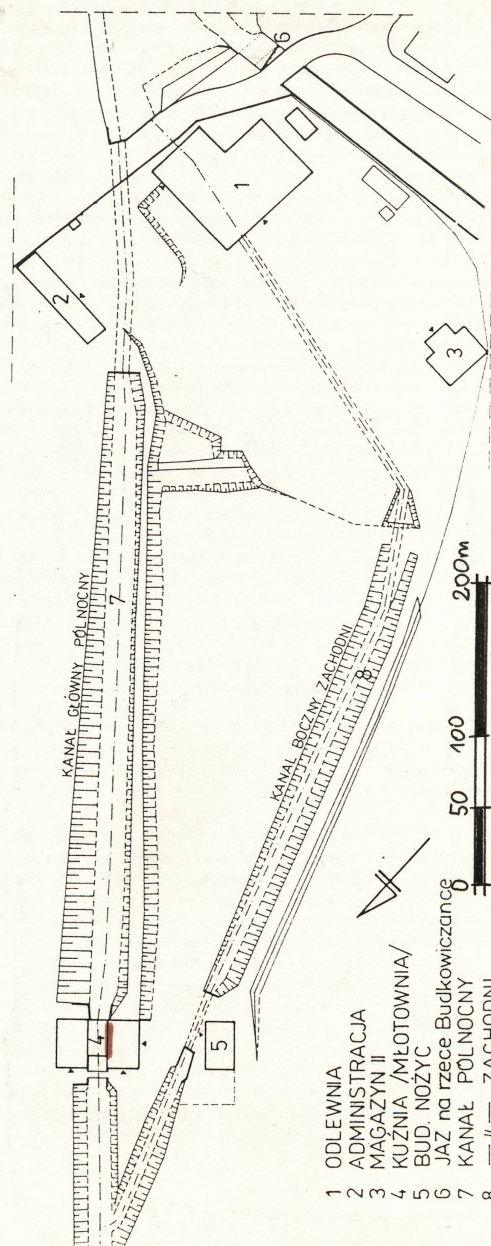
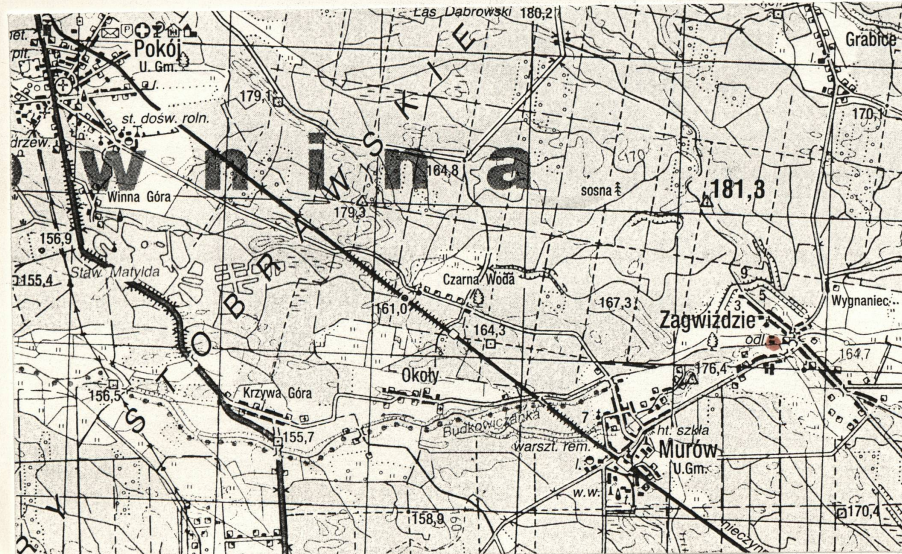
2. Czas powstania

1806

3. Miejscowość

ZAGWIŹDZIE

11. Kompleks kuźni - młotowni od płn.-zach., neg. 500/647/6; sytuacja; orientacja



4. Adres

ul. Grabicka

nr hipoteczny

5. Przynależność administracyjna

województwo opolskie

gmina Murów

6. Poprzednie nazwy miejscowości

Friedrichsthal

7. Przynależność administracyjna
przed 1 VI 1975

województwo opolskie

powiat Opole

8. Właściciel i jego adres

Wojewódzki Zakład Doskonalenia
Zawodowego w Opolu

9. Użytkownik i jego adres

Przedsiębiorstwo Produkcyjno-Handlowe
„Prosper II” w Myszkowie
ul. Zamenhoffa 27

10. Rejestr zabytków

Nr **1879**

data **26. V. 1967**

12. Autorzy, historia obiektu, określenia stylu

Budynek kuźni jest obiektem klasycystycznym powstałym w roku 1806. Po spaleniu huty w roku 1761 przez wojska rosyjskie przystąpiono do odbudowy całego założenia zakładu poszerzając go o nowe budynki magazynów i kuźni. Po drugiej wojnie światowej kuźnia pełniła swoją rolę jeszcze przez kilka lat. Później ulegała stopniowej dewastacji, niezabezpieczona, pozbawiona gospodarza, aż do roku 1987, kiedy to ją odremontowano. Obecnie nie pełni żadnej roli, gdyż brakuje funduszy na przygotowanie programu, który umożliwiłby udostępnienie obiektu społeczeństwu.

13. Opis (sytuacja, materiał i konstrukcja, rzut, bryła, elewacje, wnętrze, wyposażenie, instalacje)

Sytuacja. Młotownia /kuźnia/ składa się z dwóch budynków połączonych z sobą łącznikiem nad młynówką, w którym funkcjonował niegdyś napęd wodny. Usytuowana jest w odległości ok. 350 metrów na płn.-zach. od odlewni huty żeliwa w Zagwiździu. Od płn.-wsch. rozpościerają się pola uprawne. W odległości ok. 20-tu metrów na płd.-zach. znajduje się budynek nozyc, a między nimi koło podsiębiejne wodne (współczesna rekonstrukcja, ok. 1987) wraz z kanałem "zachodnim". Centralna część budynku - maszynowni - usytuowana jest nad kanałem wodnym "wschodnim" biegnącym od płd.-wsch. na płn.-zach. W odległości ok. 30-tu metrów od kuźni na płn.-zach. kanał "wschodni" łączy się z kanałem "zachodnim" tworząc jeden - biegnący dalej na płn.-zach.

Materiał. Budynek murowany z cegły pełnej na zaprawie wapiennej oraz z kamienia ze skał magmowych, tynkowany z zewnątrz. Budynek północny ma dach naczółkowy, natomiast południowy dwuspadowy. Więźby dachowe wieszarowe, krokwiowo-jętkowe z dwoma rzędami stocłów. Część środkowa /maszynownia/ przekryta dachem płaskim z blachy stalowej, falistej na konstrukcji stalowej kratownicowej. Drzwi dwuskrzydłowe drewniane klepkowe, słusarka okienna metalowa. Opaski okienne i gzymsy profilowane tynkowe. Drzwi wejściowe w budynku południowym drewniane klepkowe z bogato profilowaną opaską wykonaną z żeliwa. Węgarty drzwiowe metalowe.

Plan. Zespół dwóch budynków na planach prostokąta, połączonych ze sobą trzecim mniejszym budynkiem maszynowni. Budynki wzajemnie do siebie równolegle tworzą w rzucie literę "H". Budynek północny jest jednoprzestrzenny bez wewnętrznych podziałów z odsłoniętą konstrukcją dachową. Budynek południowy podzielony na trzy pomieszczenia /największe zajmuje 3/4 powierzchni, pozostałe dwa usytuowane od strony zachodniej/.

Bryła. Jednokondygnacyjna. Płn. hala jest jednoprzestrzenna niepodpiwniczona. Płd. hala budynku ma trzy pomieszczenia, również niepodpiwniczona. Poszczególne budynki o zwartych bryłach założone na planie prostokątów. Nie posiadają stropów oddzielających przestrzeń poddasza.

Elewacje. Budynek klasycystyczny. **B u d y n e k p ó ł n o c n y.** Elewacja płn. skromna bez podziałów, od wsch. prostokątne okno bez opaski. Zwieńczenie elewacji bogato profilowanym gzymsem podokapowym. W partii dachu trzy lukarny rozmieszczone niesymetrycznie. Elewacja zach. na wysokim cokole, w parterze dwa otwory okienne rozmieszczone symetrycznie po obu stronach drzwi, które są na osi symetrii. Drzwi zamknięte górą półkoliście, umieszczone w niszach, w bogato profilowanych opaskach wspartych na uskokowych wsporniczkach. Szczyt naczółkowy obwiedziony bogato profilowanym gzymsem tynkowym, w nim trzy okienka zamknięte górą odcinkiem łuku, umieszczone w niszach termalnych. Nadświetle nad drzwiami /obecnie skradzione/. Elewacja płd. częściowo zasłonięta maszynownią, na niej jedno okno opracowane analogicznie jak okna na elewacji zach. Elewacja wsch. zasłonięta usypaną skarpą do połowy swojej wysokości, na osi symetrii pod gzymsem umieszczono okno prostokątne. Szczyt analogiczny jak w elewacji zach..

B u d y n e k p o ł u d n i o w y. Elewacja płn. przylega do maszynowni, zwieńczona okapem na kroksztynach, w ścianie jedno okno, opracowane analogicznie jak w budynku płn. Elewacja zach. bez podziałów, w parterze trzy otwory, drzwiowy po środku, płd. okno zaślepione do 2/3 wysokości, górą zamknięte półkoliście i w przeciwieństwie do płn. pozbawione opaski. Opaski nad drzwiami i oknem płn. bogato profilowane, tynkowe wsparte na uskokowych wspornikach. w szczycie trzy małe okienka, górą zamknięte odcinkiem łuku, po bokach dwa małe prostokątne okienka. Elewacja płd. zwieńczona mocno wystającym okapem na kroksztynach. W ścianie są trzy otwory równomiernie rozmieszczone z czego środkowy drzwiowy, na osi symetrii, zamknięte górą półkoliście. Zach. okno zaślepione do 2/3 wysokości, górą otwory ujęte w profilowane opaski tynkowe wsparte na uskokowych wspornikach. Drzwi z nadświetlem, węgarty w formie pilastrów. Pod okapem przebiega szeroki pas tynkowy. Elewacja wsch. bez podziałów i dekoracji. Do połowy przysłonięta obmurowanym nasypem.

Wyposażenie. Budynek nie posiada żadnego wyposażenia oprócz relikwów drewnianego młota kuziennego, pracującego niegdyś na napędzie wodnym, z koła wodnego.

Instalacja. Budynek nie posiada żadnej instalacji elektrycznej, wodnej ani gazowej.

1. Miejscowość

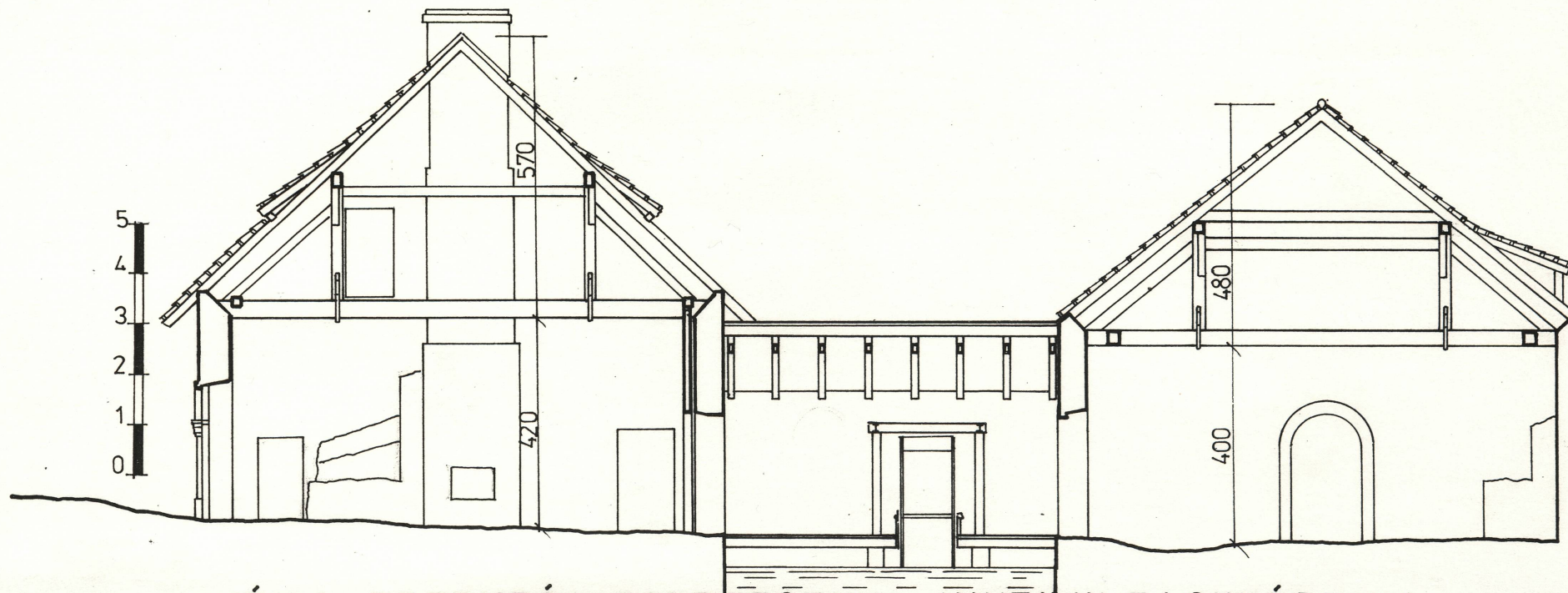
ZAGWIŹDZIE

2. Obiekt

KUŹNIA /MŁOTOWNIA/

3. Zawartość wkładki (nazwa obiektu lub materiału uzupełniającego)

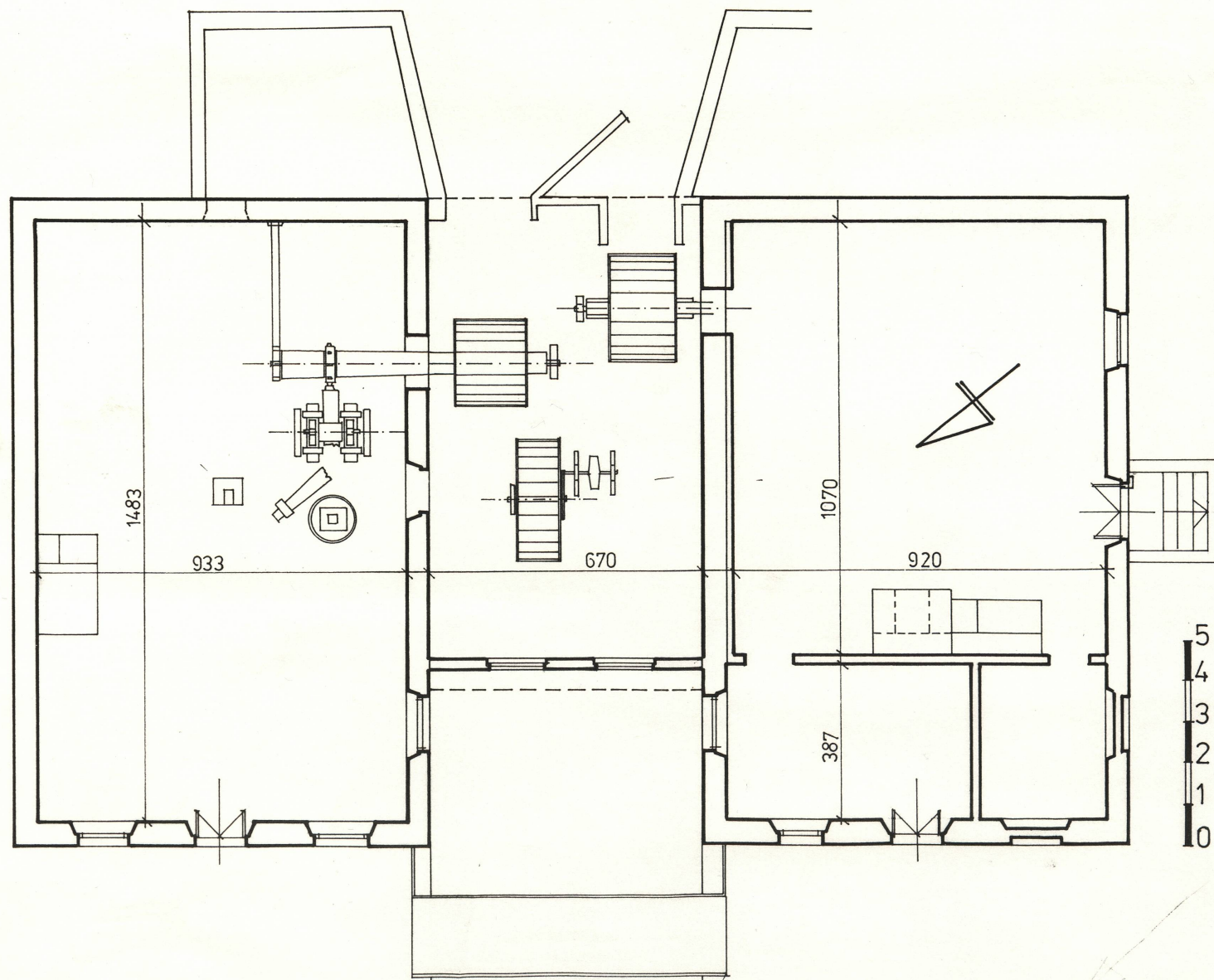
Dokumentacja rysunkowa (verte)



KUŹNIA - PRZEKRÓJ POPRZECZNY /HUTA W ZAGWIŹDZIU/

Wkładkę założył: Monika i Jacek Gancarzowie 9 grudzień 1995 r.

Miejsce przechowywania rysunków: BSIDZT S. Januszewski



HUTA W ZAGWIŹDZIU

MŁOTOWNIA

RZUT PRZYZIEMIA

1. Miejscowość

ZAGWIŹDZIE

2. Obiekt

KUŹNIA /MŁOTOWNIA/

3. Zawartość wkładki (nazwa obiektu lub materiału uzupełniającego)

Dokumentacja fotograficzna (verte)



1. Elewacja płn.-zach. kuźni, neg. 500/644/5

2. Elewacja płd.-zach., neg. 500/654/6

3. Elewacja płd.-wsch. południowego członu kuźni-młotowni, neg. 500/654/2

Wkładkę założył: Monika i Jacek Gancarzowie 9 grudzień 1995 r.

Miejsce przechowywania negatywów: BSIDZT S. Januszewski





4. Elewacja pld.-wsch. kuźni, neg. 500/646/4



5. Elewacja zach. maszynowni, neg. 500/655/3

1. Miejscowość

ZAGWIŹDZIE

2. Obiekt

KUŹNIA /MŁOTOWNIA/

3. Zawartość wkładki (nazwa obiektu lub materiału uzupełniającego)

Dokumentacja fotograficzna (verte)

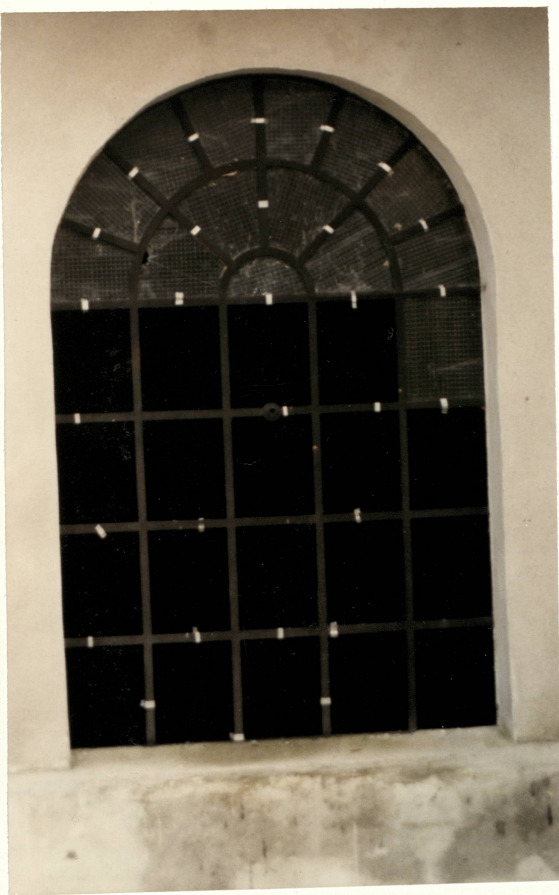


1. Widok na kanał "wschodni" przez dach maszynowni, neg. 500/646/5
2. Wlot kanału roboczego pod maszynownię, neg. 500/646/3
3. Drzwi wejściowe do pld. bud. kompleksu kuźni-młotowni, neg. 500/649/2

Wkładkę założył: Monika i Jacek Gancarzowie 9 grudzień 1995 r.

Miejsce przechowywania negatywów: BSIDZT S. Januszewski

4. Okno maszynowni, neg. 500/649/4
5. Wejście do kuźni w bud. pln., neg. 500/644/6
6. Nadświetle ślepego okna kuźni, neg. 500/649/3
7. Relikt pieca kuziennego, neg. 500/646/2



1. Miejscowość

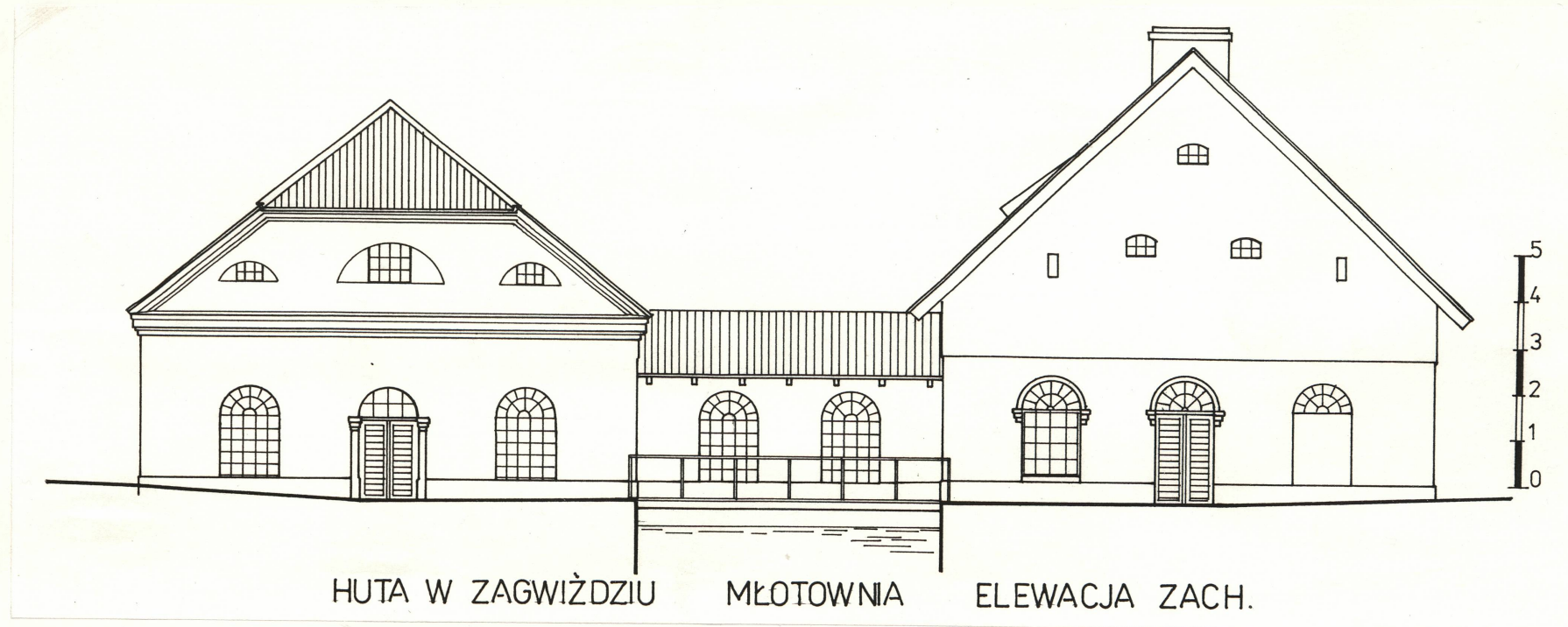
ZAGWIŹDZIE

2. Obiekt

KUŹNIA /MŁOTOWNIA/

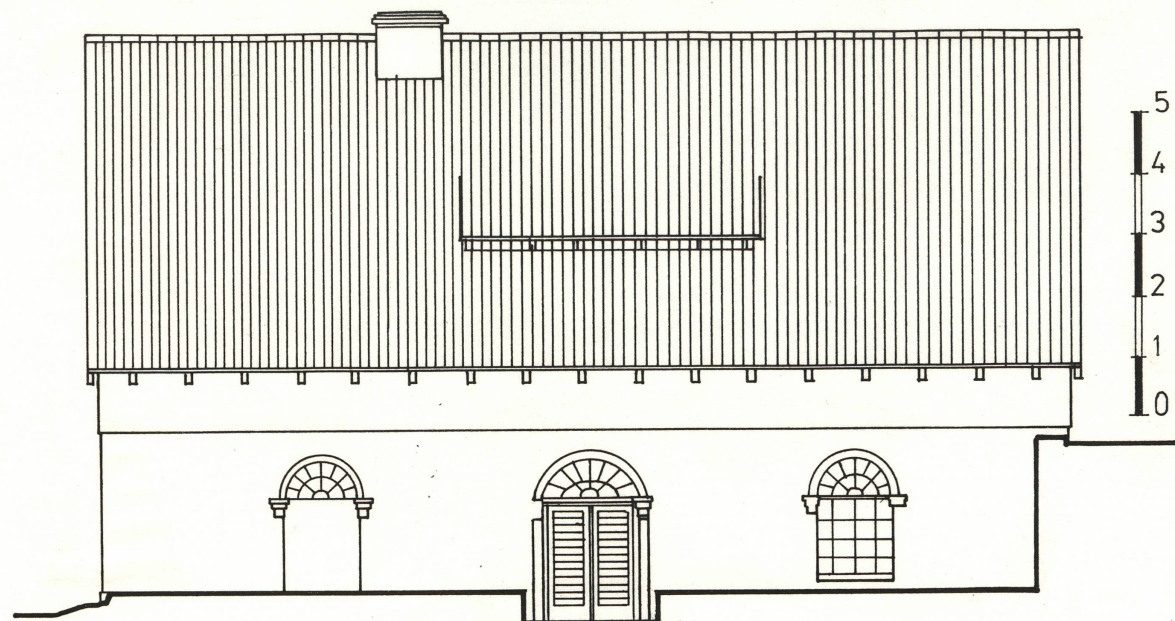
3. Zawartość wkładki (nazwa obiektu lub materiału uzupełniającego)

Dokumentacja rysunkowa (verte)



Wkładkę założył: Monika i Jacek Gancarzowie 9 grudzień 1995 r.

Miejsce przechowywania rysunków: BSIDZT S. Januszewski



HUTA W ZAGWIŹDZIU MŁOTOWNIA ELEWACJA PŁD.

14. Kubatura 1955 m ³	15. Powierzchnia użytkowa 345,7 m ²	16. Przeznaczenie pierwotne Kuznia - młotownia	17. Użytkowanie obecne obiekt nieużytkowany. Programu użytkowego brak.
18. Prace budowlane i konserwatorskie Wszystkie remonty przeprowadzono w latach 1987-89. Dach południowego budynku został przebudowany z naczółkowego na dwuspadowy. Dachy nad całością zostały odnowione. Została usunięta zbędna zieleń w bezpośrednim sąsiedztwie budynków. Elewacje zostały odnowione, położono nowy tynk zewnętrzny. Zrekonstruowano drzwi wejściowe, uzupełniono oszklenie i wypełniono brakujące fragmenty murów.		19. Stan zachowania (fundamenty, ściany zewnętrzne, ściany wewnętrzne, sklepienia, stropy, konstrukcje dachowe, pokrycie dachu, wyposażenie i instalacje) Stan obiektu jest dobry, fundamenty są w stanie dobrym. Ściany zewnętrzne i wewnętrzne w stanie dobrym. Cała konstrukcja dachowa jest dobrze zachowana, poszycie, tynki zewnętrzne są nowe. Trzon starego drewnianego młota uległ złamaniu. Koła wodne w maszynowni są skorodowane. W budynku północnym nad wejściem brakuje nadświetla.	
		20. Najpilniejsze postulaty konserwatorskie Ochroną należy objąć bryłę obu budynków składających się na kuznię - młotownię. Jak najszybciej należy wymienić trzon zabytkowego młota i zakonserwować go. Zrekonstruować nadświetle nad drzwiami budynku północnego i oszkląć okna, w których brakuje szyb. Właściwym byłoby powrócić do pierwotnej formy dachu naczółkowego, która została zmieniona na dach dwuspadowy. Wewnętrznych ścian nie należy tynkować, więźba dachowa powinna zostać odkryta. Bezwzględnie należy zachować resztki urządzeń produkcyjnych we wnętrzach. Do zachowania należy też przeznaczyć XIX-wieczną balustradę metalową przy wschodniej elewacji budynku północnego. Wszelkie prace remontowe, adaptacyjne do nowych zadań, programy użytkowania, etc. uzgadniać z Wojewódzkim Konserwatorem Zaytków.	

21. Akta archiwalne (rodzaj akt, numer i miejsce przechowywania)

- różne studia historyczno-konserwatorskie, inwentaryzacje, ekspertyzy, w: zbiory Wojewódzkiego Konserwatora Zabytków w Opolu, także w archiwum Instytutu Historii Architektury, Sztuki i Techniki Politechniki Wrocławskiej.

24. Uwagi różne

patrz też karta ewidencyjna zespół huty Zagwiździe opracowana w 1995 r. w BSIDZT S. Januszewski

25. Opracował: Program komputerowy karty - Word for Windows - BSIDZT S. Januszewski

tekst Jacek Gancarz 9 grudzień 1995 r.

plany, rysunki Monika Gancarz 9 grudzień 1995 r.

zdjęcia fotogr. Monika i Jacek Gancarzowie 15 listopad 1995 r.

miejsce przechowywania negatywów BSIDZT S. Januszewski

KARTA PO WYPEŁNIENIU PODLEGA OCHRONIE NA PODSTAWIE PRZEPISÓW PRAWA AUTORSKIEGO !

22. Bibliografia

S. Januszewski, Huta Zagwiździe, w: Nowator 1993.

-Wiesława Wiczyńska-Koper „Studium historyczno-architektoniczne huty w Zagwiździu woj. opolskie” sygn.2296 nr inw.2888

-„Kreuzburgerhütte und Friedrichsthal Oppelner Heimatblatt, 1925, nr 11

-J.S.Dworak, 200-lat istnienia Zakładów Metalowych Przemysłu

Terenowego w Zagwiździu, 1754-1954, /w:/ 1954

-J.Nalepa-Orłowska, „Fryderycjańskie osadnictwo hutnicze na opolszczyźnie 1754-1803”. Studia i materiały z dziejów Śląska, 1963, t.V, s.105-6

26. Adnotacje o inspekcjach, informacje o zmianach (daty, imiona i nazwiska wypełniających)**23. Źródła ikonograficzne i fotograficzne (rodzaj, miejsce przechowywania, sygnatury)****27. Załączniki**

Nr 1 - dokumentacja rysunkowa

Nr 2/3 - dokumentacja fotograficzna