

1. Obiekt

**JAZ NA KANALE ULGI PRZY STAWIE RETENCYJNYM**

2. Czas powstania

ok. 1757 r.

3. Miejscowość

**ZAGWIŹDZIE**

11. Widok ogólny od dolnej i górnej wody, neg. 500/656/3 i 500/657/2; sytuacja; orientacja



4. Adres

ul. Grabicka

nr hipoteczny

5. Przynależność administracyjna

województwo opolskie

gmina Murów

6. Poprzednie nazwy miejscowości

Friedrichsthal

7. Przynależność administracyjna  
przed 1 VI 1975

województwo opolskie

powiat Opole

8. Właściciel i jego adres

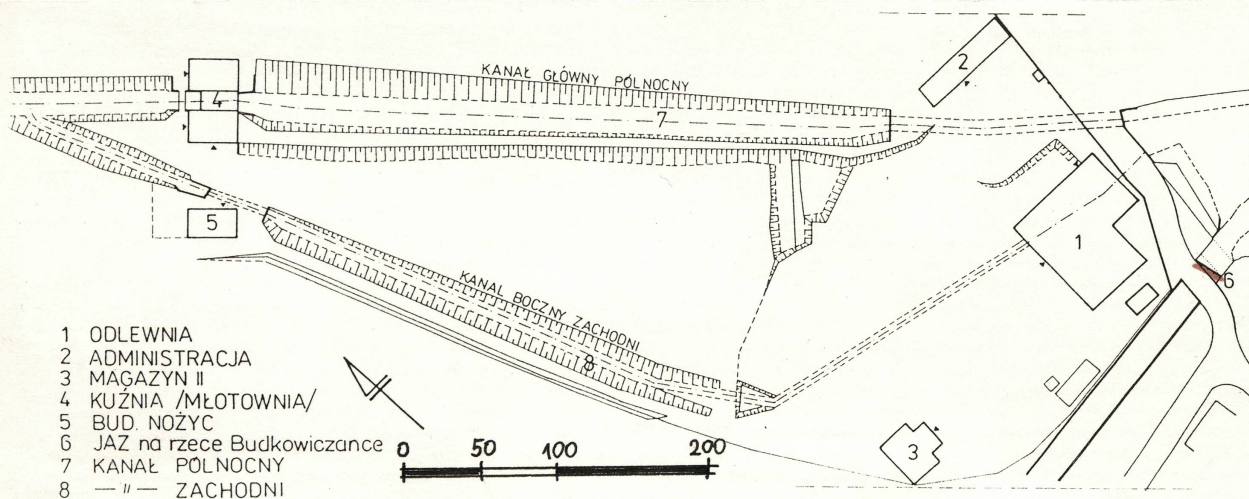
Wojewódzki Zakład Doskonalenia  
Zawodowego w Opolu

9. Użytkownik i jego adres

Przedsiębiorstwo Produkcyjno-Handlowe  
„Prosper II” w Myszkowie  
ul. Zamenhoffa 27

10. Rejestr zabytków

Nr data





## 12. Autorzy, historia obiektu, określenia stylu

Jaz powstał ok. roku 1757 i wiąże się ściśle z wybudowaniem zespołu huty w Zagwizdzu.

Do roku ok. 1945 spełniał swoją funkcję spiętrzania wody w stawie retencyjnym. Zmiany jakie zaszły po roku 1945 tj. elektryfikacja oraz rozbudowa huty były powodem tego, że cały system hydrotechniczny stał się bezużyteczny. To z kolei przyczyniło się do dewastacji jazu na rzece Budkowiczance, zarośnięcia kanału roboczego, zamulenia stawu retencyjnego i zaprzestania prowadzenia jakichkolwiek robót konserwacyjnych jazu na rzece Budkowiczance, także omawianego tutaj na grobli. Obecnie po jazie zostały jedynie relikty w postaci konstrukcji stalowo-żeliwnej.

## 13. Opis ( sytuacja, materiał i konstrukcja, rzut, bryła, elewacje, wnętrze, wyposażenie, instalacje )

**Sytuacja.** Jaz usytuowany jest na rzece Budkowiczance pomiędzy relikdami starego mostu drogowego od wschodu i nowym mostem drogowym od zachodu. Przez most drogowy przebiega ulica Grabicka. Na północ od jazu znajduje się wlot kanału roboczego zwanego zachodnim a dalej w tym samym kierunku wlot kanału roboczego zwanego północnym.

**Materiał.** Relikt jazu wykonany jest ze stali i żeliwa. Słupki balustrady pomostu roboczego bogato profilowane, wykonane z żeliwa. Zastrzały wykonane z teowników typu "T 330x300x32" ze stali. Wsporniki, na których umieszczone były mechanizmy do podnoszenia zasuw wykonane z żeliwa w postaci płyt. Filary stalowe z teowników o symbolu "T 330x300x32".

**Jaz zasuwowy.** Jaz wysokości całkowitej 4,20 metra i o długości 9 metrów podzielony jest symetrycznie na cztery części o wymiarach w osiach 2,30m 2,20m 2,20m i 2,30m. Tych samych wymiarów były zasuwki mierzone na szerokość, natomiast wysokość wszystkich wynosiła 3,00m. Konstrukcja wsparta była na pięciu słupach zagłębionych w ziemi podpartych trzema stalowymi zastrzałami pod kątem około 40-tu stopni. Nad jazem znajdował się pomost roboczy do obsługi części zasuwowej jazu.



1. Miejscowość

**ZAGWIŹDZIE**

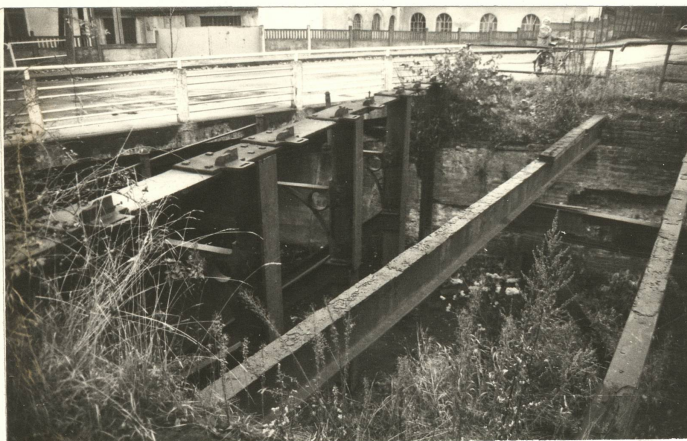
2. Obiekt

**JAZ NA KANALE ULGI PRZY  
STAWIE RETENCYJNYM**

3. Zawartość wkładki ( nazwa obiektu lub materiału uzupełniającego )

dokumentacja fotograficzna i rysunkowa (verte)

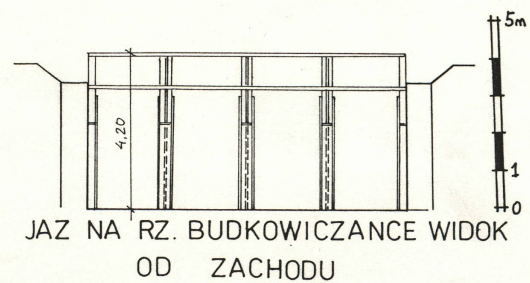
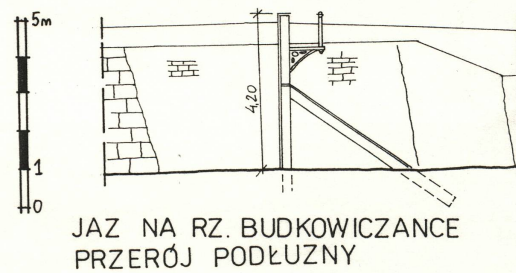
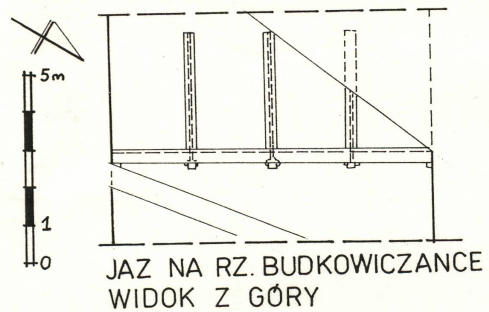
1-3. Relikty jazu, neg. 500/657/1; 500/656/5; 500/656/4



Wkładkę założył: Monika i Jacek Gancarzowie 9 grudzień 1995 r.

Miejsce przechowywania negatywów: BSIDZT S. Januszewski







<b>14. Kubatura</b>	<b>15. Powierzchnia użytkowa</b>	<b>16. Przeznaczenie pierwotne</b>	<b>17. Użytkowanie obecne</b>
Budowla hydrotechniczna przestrzenna – nie określa się.	Długość jazu w świetle 9 metrów	Piętrzenie i utrzymanie zadanego poziomu wody w stawie retencyjnym.	Nieużytkowany, zdewastowany
<b>18. Prace budowlane i konserwatorskie</b>		<b>19. Stan zachowania ( fundamenty, ściany zewnętrzne, ściany wewnętrzne, sklepienia, stropy, konstrukcje dachowe, pokrycie dachu, wyposażenie i instalacje )</b>	
Jaz na grobli do II wojny światowej podlegał stałemu nadzorowi i naprawom oraz konserwacji. Po II wojnie światowej jego znaczenie uległo degradacji i nie prowadzono żadnych prac remontowych i konserwacyjnych.		Stan zachowania jazu w części murowanej dobry. Konstrukcja jazu skorodowana, w złym stanie technicznym. Jaz pozbawiony jest zasuw oraz części mechanicznej podnoszenia zasuw. Brakuje pomostu przy jazie.	
		<b>20. Najpilniejsze postulaty konserwatorskie</b>	
		Jaz na grobli stawu retencyjnego jest jedną z głównych budowli całego założenia hydrotechnicznego zespołu huty w Zagwińdziu. Niezwłocznie należy przystąpić do odremontowania jazu, przywrócić pomost, zrekonstruować zasuwę oraz mechanizmy podnoszenia zasuw. Wyczyścić koryto rzeki Budkowiczanki pod i wokół jazu. Usunąć zarośla, którymi zarośnięty jest jaz.  Jaz stanowi integralną część założenia przemysłowego i systemu hydroenergetycznego o proveniencji XVIII-wiecznej, prezentującego wybitne wartości historyczno-techniczne dla cywilizacji europejskiej. Objąć ochroną prawną - wpis do rejestru zabytków.	



**21. Akta archiwalne ( rodzaj akt, numer i miejsce przechowywania )**

- różne studia historyczno-konserwatorskie, inwentaryzacje, ekspertyzy, w: zbiory Wojewódzkiego Konserwatora Zabytków w Opolu, także w archiwum Instytutu Historii Architektury, Sztuki i Techniki Politechniki Wrocławskiej.

**22. Bibliografia**

S. Januszewski, Huta Zagwiżdzie, w: Nowator 1993.

- Wiesława Wiczyńska-Koper „Studium historyczno-architektoniczne huty w Zagwiżdzu woj. opolskie” sygn.2296 nr inw.2888
- „Kreuzburgerhütte und Friedrichsthall Oppelner Heimatblatt, 1925, nr 11
- J.S.Dworak, 200-lat istnienia Zakładów Metalowych Przemysłu Terenowego w Zagwiżdzu, 1754-1954, /w:/ 1954
- J.Nalepa-Orłowska, „Fryderycjańskie osadnictwo hutnicze na opolszczyźnie 1754-1803”. Studia i materiały z dziejów Śląska, 1963, t.V, s.105-6

**23. Źródła ikonograficzne i fotograficzne ( rodzaj, miejsce przechowywania, sygnatury )**

**24. Uwagi różne**

patrz też karta ewidencyjna zespół huty Zagwiżdzie opracowana w 1995 r. w BSiDZT S. Januszewski

**25. Opracował: Program komputerowy karty - Word for Windows - BSiDZT S. Januszewski**

tekst

Jacek Gancarz 9 grudzień 1995 r.

plany, rysunki

Monika Gancarz 9 grudzień 1995 r.

zdjęcia fotogr.

Monika i Jacek Gancarzowie 15 listopad 1995 r.

miejsce przechowywania negatywów

BSiDZT S. Januszewski

**KARTA PO WYPEŁNIENIU PODLEGA OCHRONIE NA PODSTAWIE PRZEPISÓW PRAWA AUTORSKIEGO !**

**26. Adnotacje o inspekcjach, informacje o zmianach ( daty, imiona i nazwiska wypełniających )**

**27. Załączniki**

nr 1 - dokumentacja fotograficzna i rysunkowa