

1. Obiekt

MAGAZYN NR 2

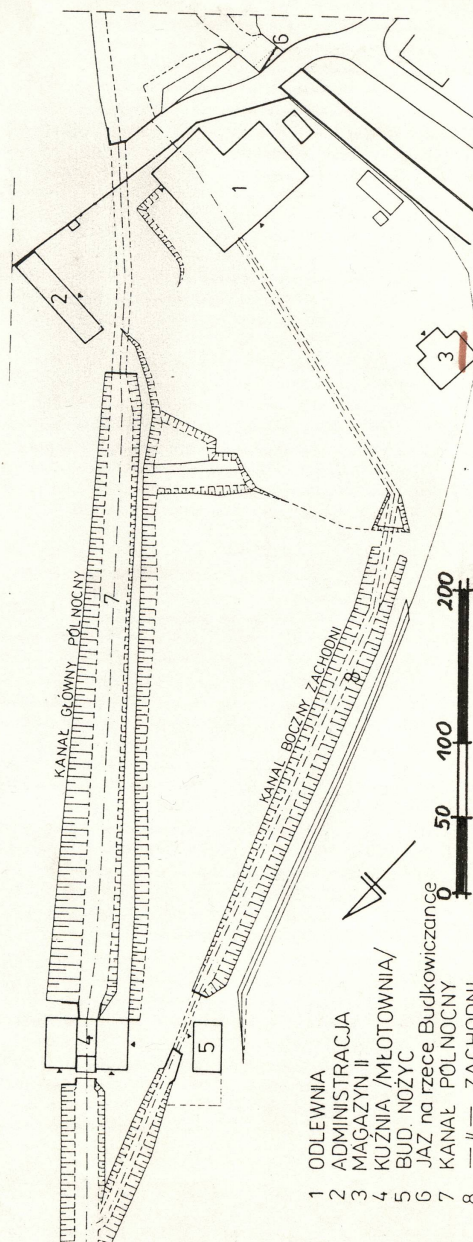
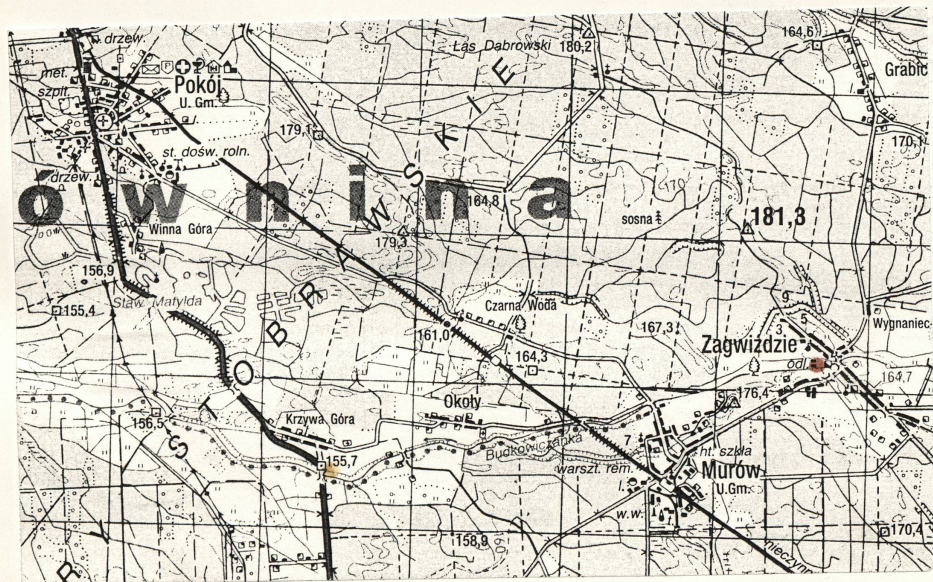
2. Czas powstania

1802

3. Miejscowość

ZAGWIŹDZIE

11. Elewacja ptn. magazynu, neg. 500/651/1; sytuacja; orientacja



4. Adres

ul. Grabicka

nr hipoteczny

b.

5. Przynależność administracyjna

województwo opolskie

gmina Murów

6. Poprzednie nazwy miejscowości

Friedrichsthal

7. Przynależność administracyjna
przed 1 VI 1975

województwo opolskie

powiat Opole

8. Właściciel i jego adres

Wojewódzki Zakład Doskonalenia
Zawodowego w Opolu

9. Użytkownik i jego adres

Przedsiębiorstwo Produkcyjno-Handlowe
„Prosper II” w Myszkowie
ul. Zamenhoffa 27

10. Rejestr zabytków

Nr 1879

data 26.V.1967

12. Autorzy, historia obiektu, określenia stylu

Magazyn przy odlewni zbudowano w roku 1802 w stylu klasycystycznym. Budynek powstał w czwartym etapie przebudowy huty obok nowej świeżarki. Budynek jest typowy dla obiektów przemysłowych XIX wieku. Występujący tu klasycyzm, przejawiający się szczególnie w detalu architektonicznym zgodny jest z ogólnym trendem architektury cywilnej tego okresu, w tym przypadku folwarcznej. W Europie zachodniej, w okresie przed industrializacją powstawała prosta ceglana w formie architektura przemysłowa, często z wyraźnymi motywami regionalnymi, w postaci np. dachów naczółkowych. Takim prawom podlega również czynny budynek magazynu. W późniejszym okresie dobudowano przybudówkę do elewacji wschodniej, która jest bezstylowa. Od roku 1945 budynek nie był remontowany.

13. Opis (sytuacja, materiał i konstrukcja, rzut, bryła, elewacje, wnętrze, wyposażenie, instalacje)

Sytuacja. Budynek usytuowany jest na zach. od odlewni huty żeliwa w Zagwizdzu w odległości ok. 50-ciu metrów. Od zach. w odległości 10 metrów płynie rzeka Budkowiczanka. Od wschodu dobudowano przybudówkę przysłaniającą południową część magazynu. Budynek zarośnięty jest ze wszystkich stron młodymi drzewami i krzakami. Na pld.-zach. od obiektu przebiega droga przelotowa z Zagwizdza do Murowa (w odległości ok. 35-ciu metrów).

Materiał. Budynek murowany z cegły pełnej, tynkowany z zewnątrz. Dach naczółkowy kryty dachówką karpiówką na konstrukcji krokwiowo-jętkowej wspartej na stolcach. Strop w konstrukcji całkowicie drewnianej, belki drewniane widziane od spodu i na nich podłoga z desek. Ślusarka okienna stalowa o drobnym podziale ukośnym. Wrota wejściowe dwuskrzydłowe zbijane z desek. Drzwi w elewacji północnej drewniane klepkowe.

Plan. Na planie prostokątnym, dwukondygnacyjny, niepodpiwniczony, bryła wzbogacona bezstylową przybudówką od wschodu. Parter podzielony na trzy pomieszczenia: pierwsze w strefie wejściowej biegnące od ściany pln. do pld., drugie przechodnie w części zach. magazynu z otworem wejściowym do trzeciego pomieszczenia od pln. Od pln. prostokątne pomieszczenie z jednym podwójnym oknem od zach. Dostęp do niego z zewnątrz. Pomieszczenie główne prostokątne z przebitą ścianą do przybudówki. W ścianie zach. dwa duże okna prostokątne i jedno małe. W pln.-wsch. narożniku pomieszczenia schody jednobiegowe prowadzące na poddasze.

Bryła. Bryła budynku zwarta, dwukondygnacyjna, niepodpiwniczona.

Elewacje. Elewacja wsch. przysłonięta w części środkowej nową przybudówką. Po lewej stronie przybudówki prostokątny otwór drzwiowy sięgający pseudobelkowania wieńczącego elewację. Analogicznie ukształtowany fragment elewacji po prawej stronie przybudówki, z dwuskrzydłową prostokątną bramą. Na ścianie pln. i pld. przybudówki po jednym prostokątnym oknie z podziałem na piętnaście pól. Zwieńczona okapem, nakryta jednospadowym dachem o spadku mniejszym niż budynek właściwy. Elewacja pln. na niskim cokole, w pierwszej kondygnacji podzielona symetrycznie czterema szerokimi lizenami. Parter oddzielony od szczytu naczółkowego profilowanym gzymsem przerwany w połowie otworem drzwiowym. Szczyt naczółkowy obwiedziony profilowanym gzymsem tynkowym. W szczycie pośrodku otwór drzwiowy z nadświetłem wypełnionym szkłem z ozdobnym podziałem. Elewacja zach. bez podziałów i dekoracji, zwieńczona mocno wystającym okapem. Na niej cztery okna o różnym wykończeniu, pierwsze od pln. podwójne, dzielone na dwanaście pól każde, oddzielone drewnianym słupkiem. Pośrodku dwa prostokątne otwory okienne, od pld. otwór zbliżony do kwadratu o podziale ukośnym. Elewacja pld. na niskim cokole. Pierwsza elewacja podzielona symetrycznie czterema lizenami, pomiędzy nimi trzy podwójne okna prostokątne. Kondygnację od szczytu naczółkowego oddziela pseudobelkowanie nakryte podwójnym pasem dachówek. Szczyt naczółkowy obwiedziony profilowanym gzymsem tynkowym, w nim potrójne okno, poszczególne prostokątne otwory /środkowy zaślepiony/ ujęte pierwotnie w pilasterki /obecnie bocznych pilasterów brak/ posiadały wspólny nadokiennik w formie gzymśowania. Okna z ukośnym podziałem.

Instalacje. Magazyn nie posiada instalacji wodno-kanalizacyjnej, gazowej i odgromowej. Posiada natomiast przyłącze elektryczne.

1. Miejscowość

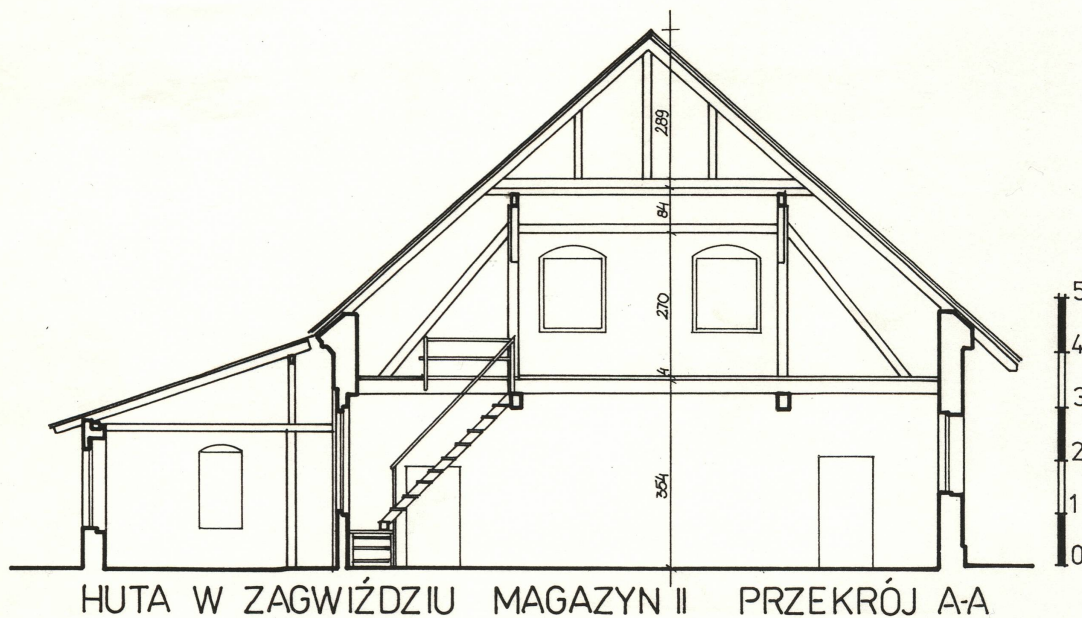
ZAGWIŹDZIE

2. Obiekt

MAGAZYN NR 2

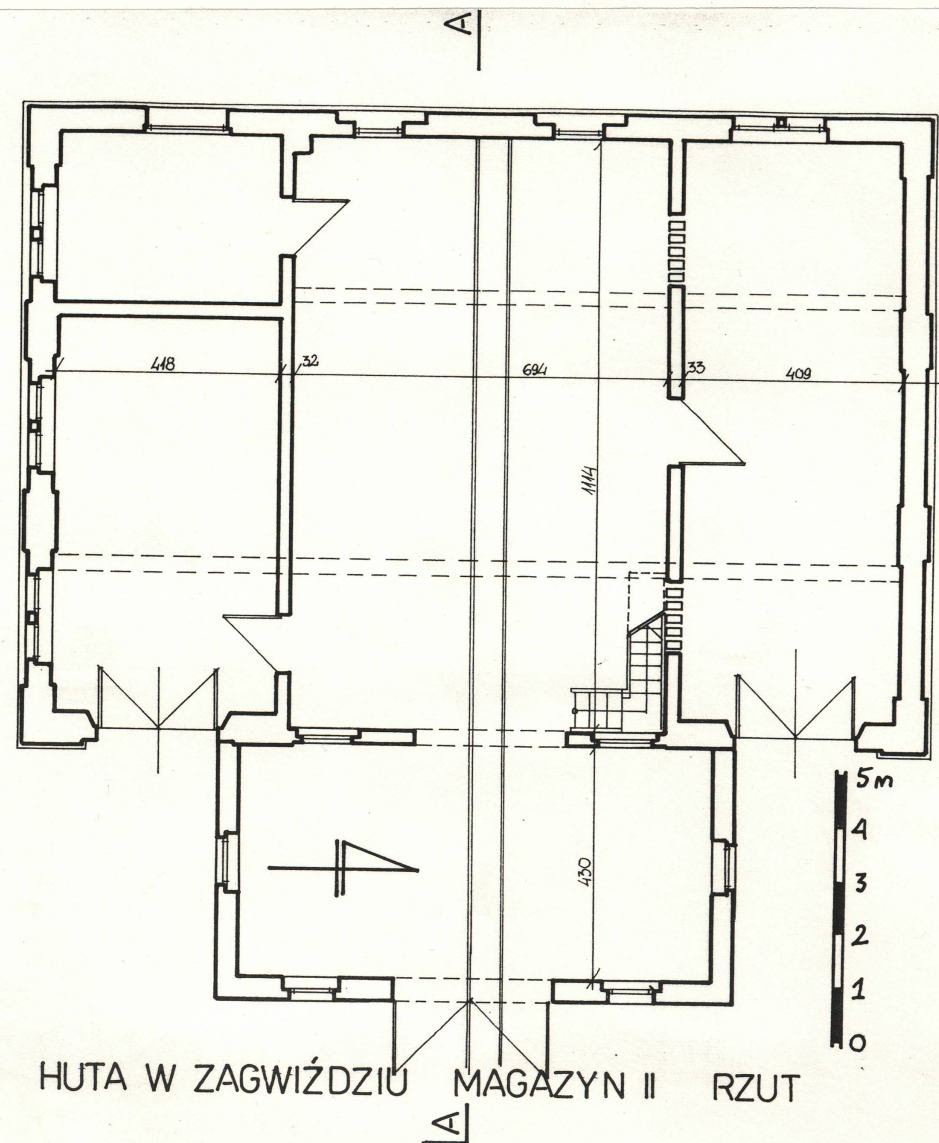
3. Zawartość wkładki (nazwa obiektu lub materiału uzupełniającego)

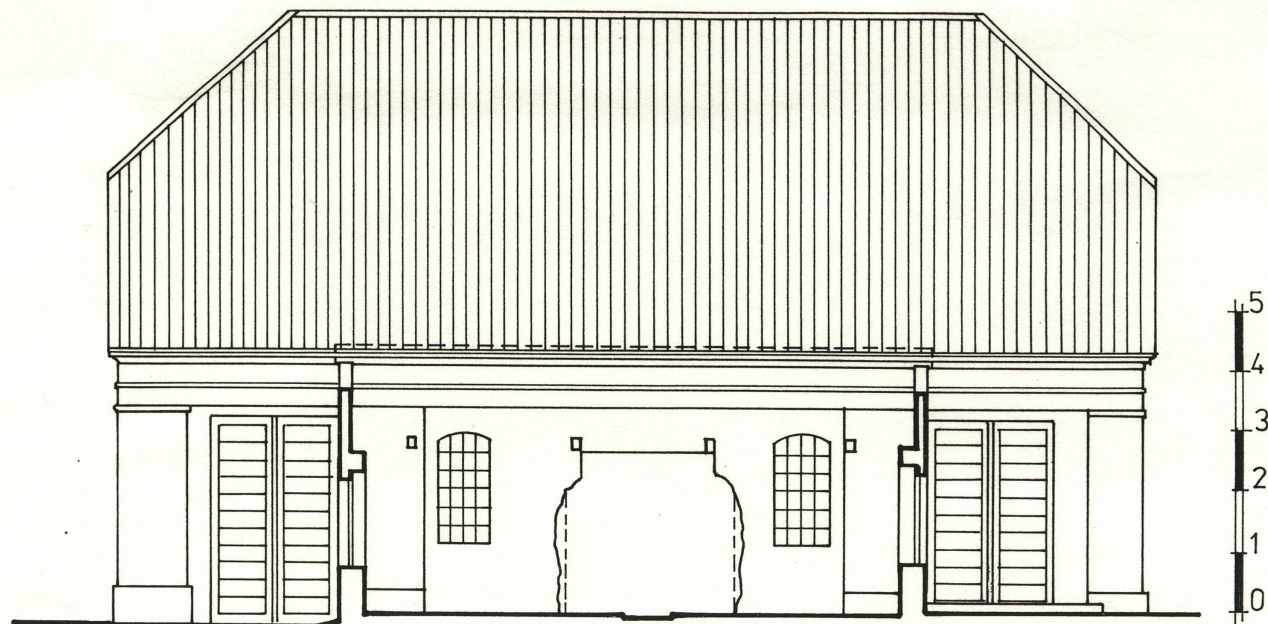
Dokumentacja rysunkowa (verte)



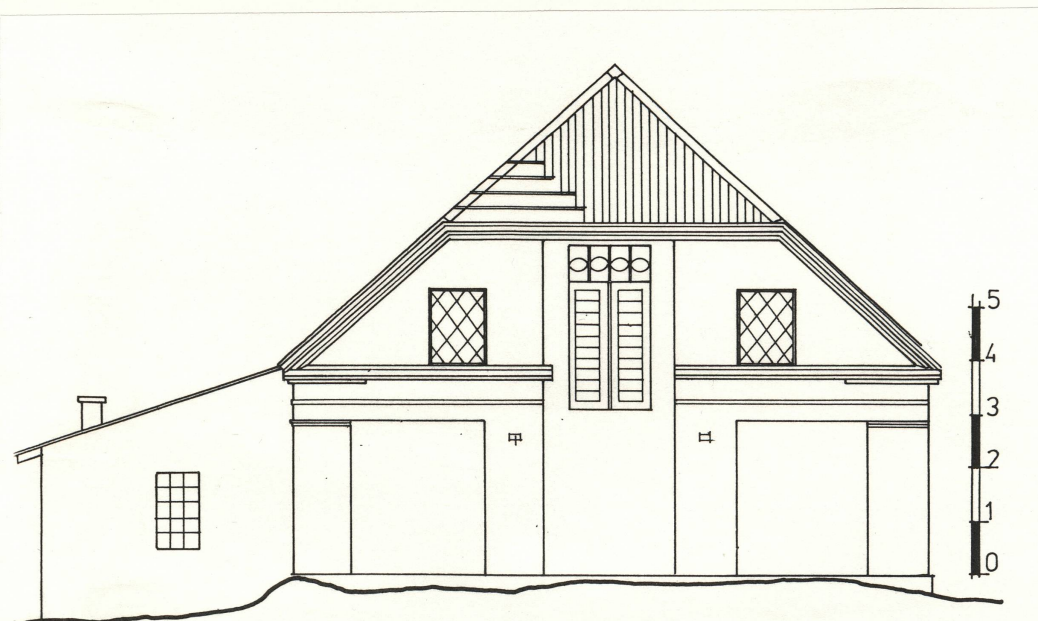
Wkładkę założył: Monika i Jacek Gancarzowie 9 grudzień 1995 r.

Miejsce przechowywania rysunków: BSIDZT S. Januszewski





HUTA W ZAGWIŹDZIU MAGAZYN II ELEWACJA WSCH.



HUTA W ZAGWIŹDZIU MAGAZYN II ELEWACJA PN.

1. Miejscowość

ZAGWIŹDZIE

2. Obiekt

MAGAZYN NR 2

3. Zawartość wkładki (nazwa obiektu lub materiału uzupełniającego)

Dokumentacja fotograficzna

1. Narożnik płn.-wsch. budynku magazynu, neg. 500/651/2

2. Elewacja wsch. budynku, neg. 500/653/6

3. Wnętrze magazynu, neg. 500/653/5



Wkładkę założył: Monika i Jacek Gancarzowie 9 grudnia 1995 r.

Miejsce przechowywania negatywów: BSiDZT S. Januszewski

<p>14. Kubatura</p> <p>1374 m³</p>	<p>15. Powierzchnia użytkowa</p> <p>207 m²</p>	<p>16. Przeznaczenie pierwotne</p> <p>magazyn</p>	<p>17. Użytkowanie obecne</p> <p>magazyn</p>
<p>18. Prace budowlane i konserwatorskie</p> <p>Od czasów drugiej wojny światowej budynek nie był konserwowany.</p>		<p>19. Stan zachowania (fundamenty, ściany zewnętrzne, ściany wewnętrzne, sklepienia, stropy, konstrukcje dachowe, pokrycie dachu, wyposażenie i instalacje)</p> <p>Budynek ogólnie jest w złym stanie technicznym. Brakuje oszklenia w oknach. Ściany są zawilgocone i pozbawione tynku. Stolarka drzwiowa zdewastowana, schody we wnętrzu spróchniałe. Poszycie dachowe nieszczelne, brakuje dachówek. Konstrukcja dachowa przegniła, belki stropowe spróchniałe.</p> <p>20. Najpilniejsze postulaty konserwatorskie</p> <p>Magazyn wzbogacony o wschodnią przybudówkę zatracił swój charakter, należałoby powrócić do pierwotnej zwartej bryły likwidując przybudówkę. Nie należy zmieniać sposobu przekrycia dachu a jedynie przeprowadzić remont jego pokrycia. Proponuje się zlikwidować zbędną zieleni w bezpośrednim sąsiedztwie budynku, szczególnie od strony wschodniej. Należy przeprowadzić remont murów zewnętrznych z otynkowaniem ich. Przywracając budynkowi jednolitą formę stylową należy wprowadzić pewne zmiany na elewacjach. Wewnątrz należy wyburzyć ściankę działową i tym samym powrócić do jednoprzestrzennego wnętrza magazynowego.</p> <p>Obiekt kwalifikuje się do ochrony prawnej. Wszelkie prace remontowe i inne prowadzić w uzgodnieniu z Wojewódzkim Konserwatorem Zaytków.</p>	

21. Akta archiwalne (rodzaj akt, numer i miejsce przechowywania)

- różne studia historyczno-konserwatorskie, inwentaryzacje, ekspertyzy, w: zbiory Wojewódzkiego Konserwatora Zabytków w Opolu, także w archiwum Instytutu Historii Architektury, Sztuki i Techniki Politechniki Wrocławskiej.

24. Uwagi różne

patrz też karta ewidencyjna zespół huty Zagwiździe opracowana w 1995 r. w BSIDZT S. Januszewski

25. Opracował: Program komputerowy karty - Word for Windows - BSIDZT S. Januszewski

tekst Jacek Gancarz 9 grudzień 1995 r.

plany, rysunki Monika Gancarz 9 grudzień 1995 r.

zdjęcia fotogr. Monika i Jacek Gancarzowie 15 listopad 1995 r.

miejsce przechowywania negatywów BSIDZT S. Januszewski

KARTA PO WYPEŁNIENIU PODLEGA OCHRONIE NA PODSTAWIE PRZEPISÓW PRAWA AUTORSKIEGO !

22. Bibliografia

S. Januszewski, Huta Zagwiździe, w: Nowator 1993.

-Wiesława Wiczyńska-Koper „Studium historyczno-architektoniczne huty w Zagwiździ woj. opolskie” sygn.2296 nr inw.2888

-„Kreuzburgerhütte und Friedrichsthal Oppeiner Heimatblatt, 1925, nr 11

-J.S.Dworak, 200-lat istnienia Zakładów Metalowych Przemysłu

Terenowego w Zagwiździu, 1754-1954, /w:/ 1954

-J.Nalepa-Orłowska, „Fryderycjańskie osadnictwo hutnicze na opolszczyźnie 1754-1803”. Studia i materiały z dziejów Śląska, 1963, t.V, s.105-6

26. Adnotacje o inspekcjach, informacje o zmianach (daty, imiona i nazwiska wypełniających)**23. Źródła ikonograficzne i fotograficzne (rodzaj, miejsce przechowywania, sygnatury)**

S. Januszewski, Huta Zagwiździe, w: Nowator 1993.

27. Załączniki

Nr 1 - dokumentacja rysunkowa

Nr 2 - dokumentacja fotograficzna