

1. Obiekt

DOM RZĄDCY (?), OB. DOM MIESZKALNY NR 8 (4)

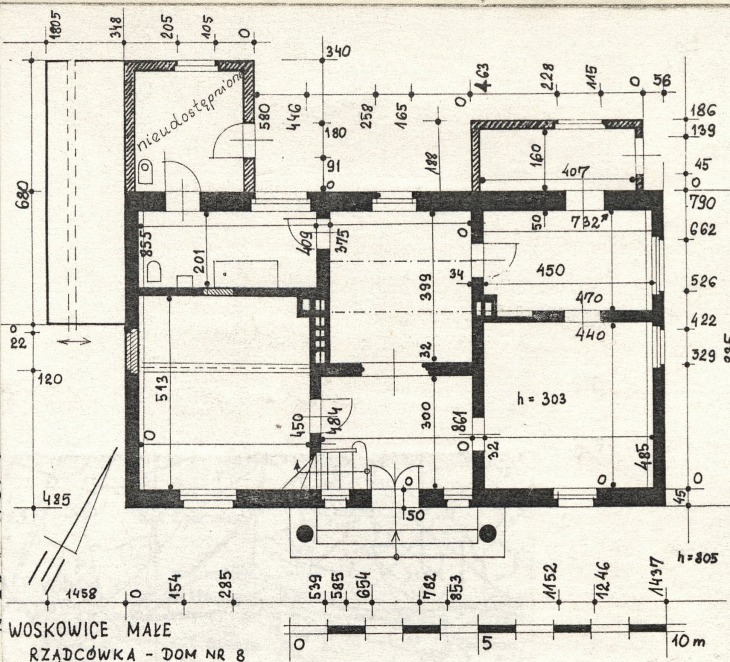
2. Czas powstania

ok. 1800 r.  
ok. 1915 r.

3. Miejscowość

WOSKOWICE MAŁE

11. Zdjęcia,



4. Adres **Woskowice Małe nr 8**  
**46-142 Bukowa Śląska**

nr hipoteczny

5. Przynależność administracyjna

województwo **opolskie**

gmina **Namysłów**

6. Poprzednie nazwy miejscowości

**Lorzendorf,**  
**Lorenzdorf (Volke Lorzendorf),**  
**1353 r. - Lorenczendorf**

7. Przynależność administracyjna  
przed 1.VI.1975 r.

województwo **opolskie**

powiat **Namysłów**

8. Właściciel i jego adres

9. Użytkownik i jego adres



10. Rejestr zabytków

**1055/65**

Nr **5** data

**10.06.1965r.**





Dokładna data budowy tego domu mieszkalnego nie jest znana. W kartach ewidencji adresowej jest on datowany ok. 1800 r. i ok. 1915 r.

Jego lokalizację potwierdza plan wsi z 1858 r. Na tymże planie ganek jest zaznaczony od strony północnej (nie od pd. jak obecnie istniejący). Przy okazji remontu elewacji - przy skuwaniu tynków w ramach nadzoru konserwatorskiego należy zwrócić uwagę na ślady na ścianie północnej lub przeprowadzić badania architektoniczne.

## 1. SYTUACJA.

Woskowice Małe to wieś położona w odległości 11 km na pn.-wsch. od Namysłowa, oddalona ok. 3 km na wschód od głównej drogi krajowej (nr 453) prowadzącej z Namysłowa do Kępna. Założenie pałacowe współtworzy układ przestrzenny wsi, usytuowane jest w południowej części wsi na zachodnim jej krańcu, przylega ono do południowej krawędzi lokalnej drogi (obecnie o nawierzchni asfaltowej) prowadzącej z Bukowej Śląskiej w kierunku wschodnim do Woskowic Górnych.

Dom mieszkalny (rządca-?) ob. dom nr 8, dawniej był najdalej na północ wysuniętym budynkiem założenia pałacowego, usytuowany był poza podwórzem folwarcznym; z obrysu planu wynika, że dom ten miał prostokątny środkowy ryzalit na osi dłuższej ściany północnej. Obecnie dom z ganek kolumnowym na osi od południa, stoi przy głównym wjeździe na podwórze folwarczne, główną elewacją południową zwrócony w stronę wjazdu.

## 2. MATERIAŁ.

Ściany - murowane z cegły ceramicznej, o wymiarach: 4 x 14 x 29 cm, w wątku kowadełkowym, na zaprawie wapiennej i częściowo na zaprawie glinianej; wewnątrz i zewnątrz otynkowane.

Stropy - na belkach drewnianych z podsufitkami. Jętki dolnej kondygnacji więźby dachowej wykorzystane są jako belki stropowe dla użytkowego poddasza; pomiędzy tymi belkami (jętkami) polepa glinana.

Więźba dachowa - drewniana, dwukondygnacyjna, w dolną kondygnację wbudowane jest użytkowe poddasze. W górnej kondygnacji - poddasze strychowe - tam więźba z drewna tartego. W drugiej kondygnacji więźby jeden rząd słupów z mieczami podtrzymuje płatew kalenicową; łącznie 3 słupy, z tych tylko jeden skrajny stoi na wymianie, pozostałe na belkach stropowych. Ta jednorzędowa rama stolcowa łączona jest na zamki ciesielskie i drewniane kołki (tyble); drewno ze znakami ciesielskimi.

Pokrycie dachu - dachówka karpiówka ułożona w tzw. "koronkę".

Schody - wewnętrzne - wszystkie drewniane; schody w narożniku sieni prowadzące do użytkowego poddasza - jednobiegowe z zakrętem w środkowej części biegu, policzkowe; ich stopnie z profilowanymi krawędziami i pełne podstopnice są wpuszczone w dwie belki policzkowe. Balustrada schodów - drewniana; dolny słupek - o przekroju prostokątnym, zachowany bez zwieńczenia; przy skręcie biegu i na poddaszu - słupki o przekroju kwadratowym; na poddaszu słupki z ozdobnymi zwieńczeniami. Wypełnienie balustrady ażurowe: przy początku biegu - z prostych desek pionowych, na które nałożona jest profilowana poręcz, na poddaszu - z płaskich tralek wycinanych z desek, na które nałożone są od góry fragmenty profilowanej poręczy, o końcówkach wpuszczonych w wyższe słupki o przekroju kwadratowym. Z użytkowego poddasza na strych - schody proste, jednobiegowe, drabiniaste, bez poręczy.

Podłogi - w większości pomieszczeń podłogi, drewniane, deskowe; w sieni posadzka cementowa. Na poddaszu - polepa gliniana.



1. Miejscowość	2. Obiekt (nazwa jak w karcie)	3. Zawartość wkładki (nazwa obiektu lub materiału uzupełniającego)
W O S K O W I C E    M A Ł E	DOM RZĄDCY - ? (4) OB. DOM MIESZKALNY NR 8	c.d. opisu + plan sytuacyjny

**Otworki okienne** - w elewacjach i w dolnych połaciach dachowych - o wykroju prostokątów stojących; w tympanonie ganku w górnych płaciach dachu - małe otworki półkoliste. Wszystkie otworki okienne wypełnione są drewnianymi oknami; do pomieszczeń mieszkalnych parteru - okna podwójne, skrzynkowe, ze ślemieniem, dwudzielne, dwupoziomowe, czterokwaterowe, czteroskrzydłowe, rozwierane, o skrzydłach zawieszonych na zawiasach francuskich, zamkniętych na zakrętki dźwigniowe, w dolnych skrzydłach - pojedyncze szczebliny poziome, w górnych skrzydłach - pojedyncze szczebliny pionowe; do sieni - węższe otworki wypełnione oknami jednodzielnymi, dwuskrzydłowymi. W kondygnacji użytkowej poddasza w ścianach szczytowych - okna j.w., a w małych wystawkach (kaferkach) w dolnej połaci dachowej - okna krosnowe, pojedyncze, jednopoziomowe, dwudzielne, dwuskrzydłowe, każde skrzydło z dwoma równomiernie rozmieszczonymi pojedynczymi szczeblinami poziomymi, zawieszane na zawiasach kątowych, polskich, na hakach, wyposażone w gałki w połowie wysokości środkowych ramiaków, zamknięte na dwie zakrętki dźwigniowe. W górnych połaciach dachowych - dwa półkoliste otworki okienne powiekowe - zachowane bez wypełnienia. Otwór w tympanonie - zasłonięty prawdopodobnie płytą. W przyziemiu 2 okna nowsze, jedno z prostym okratowaniem.

**Otworki drzwiowe** - z prostymi nadprożami; część drzwi wewnątrz budynku wymontowana - ? Wszystkie zachowane drzwi są ościeżnicowe, drewniane, wewnętrzne - jednoskrzydłowe, z prążkowanymi opaskami wokół ościeżnic, o skrzydłach ramowo-płycinowych (u góry i u dołu płycina o wykroju prostokąta leżącego, a w środku dwie płyciny o wykroju prostokątów stojących). Drzwi zewnętrzne - ze ślemieniem, z prostokątnym, bardzo niskim, półstałym nadświetłem o przeszkleń ujętym w 3 pojedyncze szczebliny pionowe równomiernie rozmieszczone; w części podślemiennej dwa symetryczne skrzydła ramowo-płycinowe, zawieszane na zawiasach francuskich z toczonymi końcówkami; płyciny nałożone od strony sieni, od zewnątrz z zaznaczonymi lustrami, w każdym skrzydle po 3 szt. - środkowa ma wykrój prostokąta leżącego o proporcjach zbliżonych do kwadratu, a górna i dolna - są wysokie; ramiaki wokół płycin o profilowanych krawędziach, profile wykończone spływami.

**3. RZUT.** Dom na planie prostokąta o wym.: 14,37 x 8,35 m, z gankiem o dwóch kolumnach na osi poprzecznej od południowego wschodu, z nowszymi przybudówkami przylegającymi do skrajnych części elewacji tylnej północno-zachodniej. Wejście do budynku przez ganek, czyli z osi ściany pd.-wsch. Układ pomieszczeń - dwutraktowy; w całym w trzech rzędach jest 6 pomieszczeń (nie wliczając przybudówek pn.-zach.). Pomieszczenia są skomunikowane amfiladowo z wyjątkiem łazienki w zach. narożniku.

**4. BRYŁA.** Parterowa, bez podpiwniczenia, z użytkowym poddaszem, nakryta stromym dachem mansardowym z naczółkami. Przed dłuższą elewacją frontową ustawione są dwie murowane, otynkowane kolumny podpierające wysunięty z dolnej połaci dachu trójkątny, drewniany fronton, nakryty dachem dwuspadowym.

**5. ELEWACJE.** Otynkowane, z zaznaczonym cokołem. Dłuższe - jednokondygnacyjne, zwieńczone gzymsem koronującym, nad którym dolna połać dachu mansardowego; szczytowe - jednoosiowe, dwukondygnacyjne, zamknięte trapezowo, zwieńczone wielkim naczółkiem dachu. Elewacja główna pd.-wsch. - pięcioosiowa, z dwukolumnowym portykiem zwieńczonym trójkątnym frontonem z półkolistym oknem w tympanonie. Portyk osłania 3 środkowe osie otworów, tzn. drzwi wejściowe na osi flankowane dwoma wąskimi otworami okiennymi do sieni, a w skrajnych częściach elewacji otworki okienne

Wkładkę założył: Lucja Gajda, 1995 r.  
(imię, nazwisko, data)

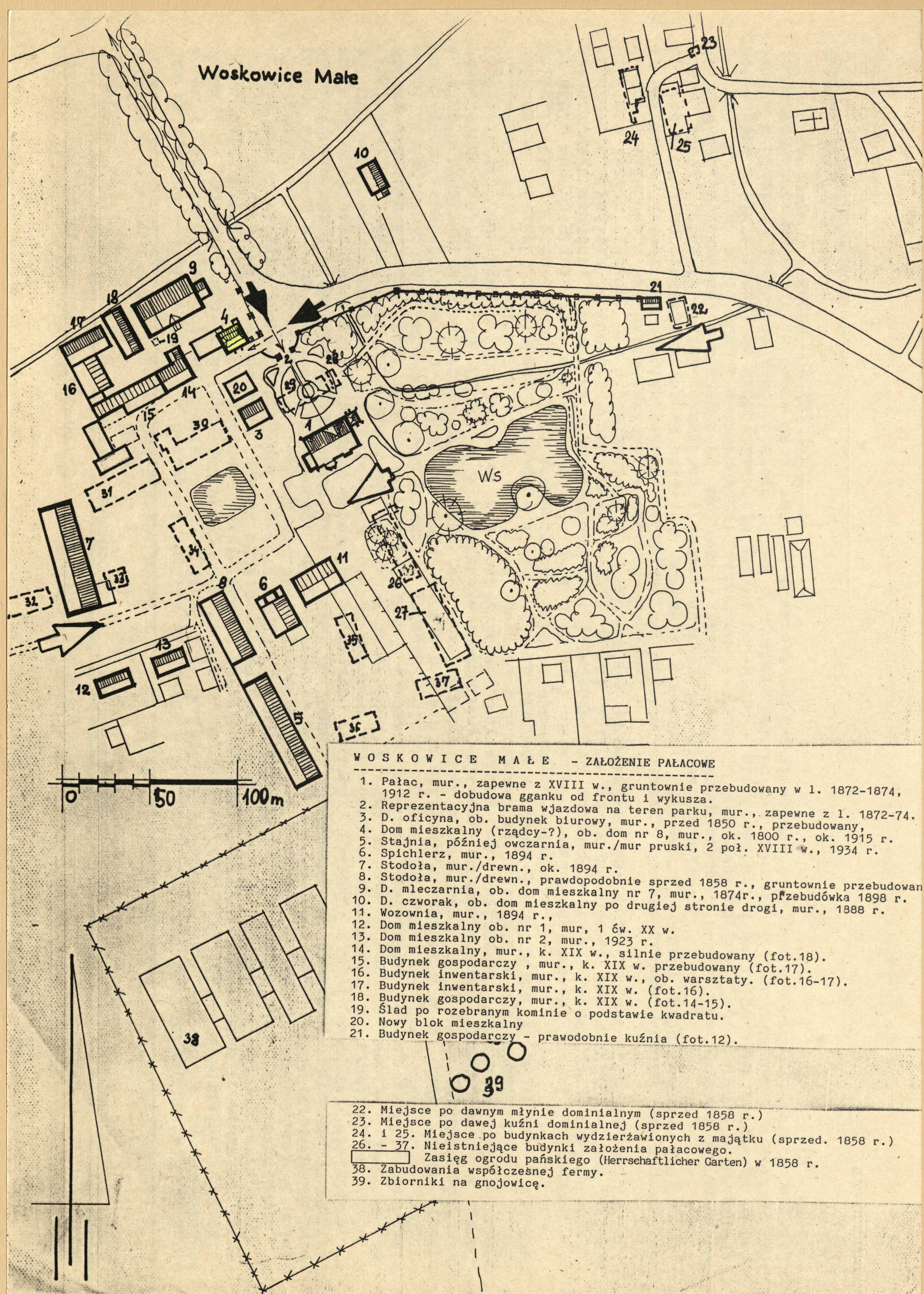
MNRiPRS Szreniawa

Miejsce przechowywania negatywów: .....

Wzór ODZ 1978 r.



# Woskowice Małe



## WOSKOWICE MAŁE - ZAŁOŻENIE PAŁACOWE

1. Pałac, mur., zapewne z XVIII w., gruntownie przebudowany w l. 1872-1874, 1912 r. - dobudowa gganku od frontu i wykusza.
2. Reprezentacyjna brama wjazdowa na teren parku, mur., zapewne z l. 1872-74.
3. D. oficyna, ob. budynek biurowy, mur., przed 1850 r., przebudowany,
4. Dom mieszkalny (rządcy-?), ob. dom nr 8, mur., ok. 1800 r., ok. 1915 r.
5. Stajnia, później owczarnia, mur./mur pruski, 2 poł. XVIII w., 1934 r.
6. Spichlerz, mur., 1894 r.
7. Stodoła, mur./drewn., ok. 1894 r.
8. Stodoła, mur./drewn., prawdopodobnie sprzed 1858 r., gruntownie przebudowany
9. D. mleczarnia, ob. dom mieszkalny nr 7, mur., 1874r., przebudówka 1898 r.
10. D. czworak, ob. dom mieszkalny po drugiej stronie drogi, mur., 1888 r.
11. Wozownia, mur., 1894 r.,
12. Dom mieszkalny ob. nr 1, mur., 1 ćw. XX w.
13. Dom mieszkalny ob. nr 2, mur., 1923 r.
14. Dom mieszkalny, mur., k. XIX w., silnie przebudowany (fot.18).
15. Budynek gospodarczy, mur., k. XIX w. przebudowany (fot.17).
16. Budynek inwentarski, mur., k. XIX w., ob. warsztaty. (fot.16-17).
17. Budynek inwentarski, mur., k. XIX w. (fot.16).
18. Budynek gospodarczy, mur., k. XIX w. (fot.14-15).
19. Ślad po rozebranym kominie o podstawie kwadratu.
20. Nowy blok mieszkalny
21. Budynek gospodarczy - prawdopodobnie kuźnia (fot.12).

22. Miejsce po dawnym młynie dominialnym (sprzed 1858 r.)
23. Miejsce po dawnej kuźni dominialnej (sprzed 1858 r.)
24. i 25. Miejsce po budynkach wydzierżawionych z majątku (sprzed 1858 r.)
26. - 37. Nieistniejące budynki założenia pałacowego.
38. Zabudowania współczesnej fermy.
39. Zbiorniki na gnojowicę.



1. Miejscowość	2. Obiekt (nazwa jak w karcie)	3. Zawartość wkładki (nazwa obiektu lub materiału uzupełniającego)
W O S K O W I C E    M A Ł E	DOM RZĄDCY - ?                      (4) OB. DOM MIESZKALNY NR 8	dokończenie opisu + fot. + spis fot.

okienne, z których północny jest oryginalny - z zachowanymi okiennicami drewnianymi. Elewacja szczytowa pn.-wsch. - pierwotnie była jednoosiowa, obecnie z drugim wtórnym oknem do przyziemia blisko pn.narożnika. Elewacja szczytowa pd.-zach. - w przyziemiu obecnie ślepa (otwór jest zamurowany równo z licem, i jeszcze w części przysłonięta przez przybudówkę, z jednym otworem okiennym w kondygnacji szczytu. Elewacja dłuższa pn.-zach. tylna z jednym oryginalnym otworem okiennym na osi poprzecznej, i drugim wtórnym do łazienki, przy narożnikach przysłonięta przez przybudówki.

6. **WNĘTRZE.** Z ganku wejście do małej sieni, gdzie w narożniku są schody na piętro. Z sieni 3 wejścia do 3 sąsiednich dużych pomieszczeń, dwóch skrajnych w trakcie przednim i środkowym w trakcie tylnym. Narożne pomieszczenie pd. - z podciągami równoległymi do budynku. Drugie wejście do budynku od zach. przy pn. narożniku, trzecie przez przybudówkę zachodnią. Do każdego dużego pomieszczenia w sąsiednim trakcie przylega pomieszczenie znacznie węższe.

7. WYPOSAŻENIE. Schody wewnętrzne na piętro z balustradą z płaskich tralek deskowych.

8. INSTALACJE. Elektryczna, odgromowa, wodno-kanalizacyjna.

S p i s   f o t o g r a f i i :

1. Widok od strony wschodniej - od wjazdu na podwórze.
2. Widok od strony południowej (pd.-zach.)
3. Ganek wejściowy.
4. Okno z okiennicą w elewacji frontowej.
5. Widok elewacyjtynnej pn.-zachodniej.

Wkładkę założył: Łucja Gajda, 1995 r.  
(imię, nazwisko, data)

MNRiPRS Szreniawa

Miejsce przechowywania negatywów: .....





2



5.



3.



4



14. Kubatura <b>ok. 720 m<sup>3</sup></b>	15. Powierzchnia użytkowa <b>powierzchnia zabudowy  bez ganku i przybudówek  120 m<sup>2</sup></b>	16. Przeznaczenie pierwotne  <b>dom mieszkalny (rządca - ?)</b>	17. Użytkowanie obecne  <b>dom mieszkalny</b>
18. Prace budowlane i konserwatorskie, ich przebieg i dokumentacja <b>1903 r. - remont</b>	19. Stan zachowania (fundamenty, ściany zewnętrzne, ściany wewnętrzne, sklepienia, stropy konstrukcje dachowe, pokrycie dachu, wyposażenie i instalacje) <b>Stan zachowania ścian - wzdłędnie dobry. Zniszczone są tynki zewnętrzne prawie do wysokości parapetów okien. Stropy w dobrym stanie, więźba również. Jedynie pokrycie dachowe nie jest szczelne - liczne szczeliny w miejscu wyłuszczonej zaprawy. Brak jest części drzwi - zdmontowanych w czasie remontu.</b>		
20. Najpilniejsze postulaty konserwatorskie  <b>Remontować tylko za zezwoleniem konserwatorskim i pod nadzorem.  W strkacie remontu elewacji przeprowadzić badania architektoniczne.  Użytkować na cele mieszkalne.  Rozebrać wszystkie przylegające do budynku przybudówki.  Przełożyć pokrycie dachowe, przy okazji zdję-  cia dachówki zaimpregnować więźbę dachową.</b>			



21. Akta archiwalne (rodzaj akt, numer i miejsce przechowywania)

22. Bibliografia

23. Źródła ikonograficzne i fotografie (rodzaj, miejsce przechowywania, sygnatury)

24. Uwagi różne

25. Opracowanie, rysunki, zdjęcia

.....  
imię i nazwisko

data **fucja Gajda 1995 r.**

26. Sprawdził

.....  
imię i nazwisko

data .....

27. Załączniki

**Wkładki nr: 1,2,**