

1. Obieki

K O S C I O Ł P A R A F I A L N Y P . W . W N I E B O W Z I E C I A N M P

2. Czas powstania

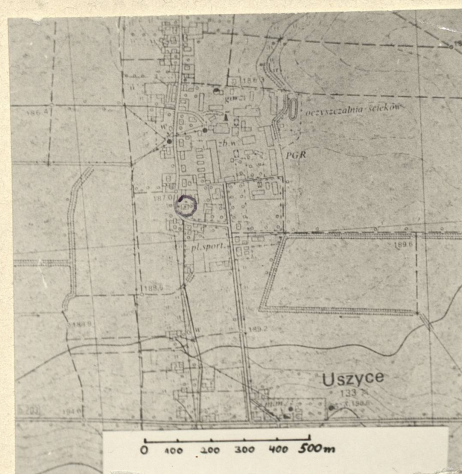
1517

3. Miejscowość

U S Z Y C E



Widok od pld.-wsch.



Orientacja

4N

4. Adres

nr hipoteczny

5. Przynależność administracyjna

województwo częstochowskie

gmina Górzów Śląski

6. Poprzednie nazwy miejscowości

do 1936 : Usutz

w l. 1936-45 : Wittenau-Richt-
erstal

7. Przynależność administracyjna
przed 1 VI 1975

województwo opolskie

powiat Olesno

8. Właściciel i jego adres

Parafia rzymsko-katolicka
w Uszycach

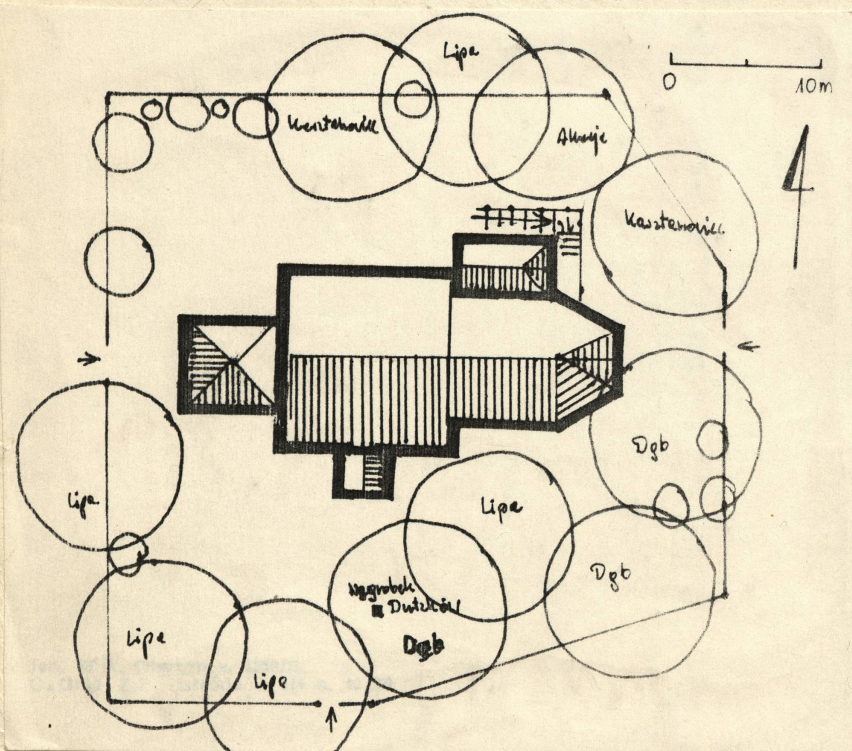
9. Użytkownik i jego adres

j.w.

10. Rejestr zabytków

Nr 184

data 1976



Sytuacja



Widok od zachodu

Wieś Uszyce wzmiankowana w 1386 r. /Hance de Uschicz burgrabia wieluniński świadczył na dokumencie/. Do roku 1 wieś była przynależna parafii Zdziechowice. W roku 1517 nastąpiła konsekracja nowo wzniesionego drewnianego kościoła. Wizytacja z roku 1679 podaje, iż wieś posiada 18 szlachciców z których trzech było katolikami, nie też dziwnego, że świątynia pozostawała w stanie ruiny i wymagała natychmiastowego remontu. W tym czasie wieś Uszyce była własnością Adama Frankenberga de Prossnitz. W roku 1729 jako właściciel występuje Adam Ossorowski - zaś w okresie międzywojennym rodzina Protatusów/synowie ostatniego właściciela zginęli czasie II wojny światowej/ i pochowani zostali na miejscowym cmentarzu/. Obiekt był wielokrotnie przebudowywany. Autorzy KZSz, przypuszczają iż niektóre partie kościoła /część nawy i prezbiterium/ pochodzą z czasów wcześniejszych niż początek XVI stulecia. Początkowo świątynia nie posiadała wieży, została ona dobudowana do nawy w XVII wieku. Wówczas też przeprowadzono gruntowny remont.

SYTUACJA. Kościół usytuowany w centrum wsi, 70 m od rozwidlenia dróg, ok. 1000 m na północ od szosy Zdziechowice-Roszkowice /Byczyna/. Wokół kościoła teren dawnego cmentarza przykościelnego z jednym zachowanym nagrobkiem i nasadzonymi wokół kościoła drzewami/starodrzew-lipy, dęby, akacja, kasztanowce/. Teren ogrodzony siatką. Kościół orientowany.

MATERIAŁ, KONSTRUKCJA, TECHNIKA. Kościół drewniany, konstrukcji zrębowej, usztywnionej listkami ściągniętymi śrubami; belki zrębu łączone na nakładkę /ostatki wysunięte poza lico ścian ok. 30 cm/. Ściany od zewnątrz oszalowane deskami w pionowym układzie /złącza desek do czoła, osłonięte wąskimi listwami/. Belki zrębu o wymiarach 20 x 30 cm, 18 x 25 cm; odrzwia i nadproża z belek o wymiarach 25 x 45 cm. Wieża z kruchtą konstrukcji słupowo-szkieletowej nie związanej z konstrukcją nawy kościoła, oszalowana deskami jak ściany zrębowe. Wieżyczka sygnaturki konstrukcji szkieletowej, dla której podwalinę stanowią trzy symetrycznie krzyżujące się belki oparte na belkach stropowych.

S t r o p y . Nad nawą płaski belkowy, z podsufitką; w zakrystii, łoży kolatorskiej i przedsionku od południa analogiczne. W prezbiterium półkolebka - do uciętych belek stropowych umocowane równoległe do krokwi pochyłe stolce połączone z jętką, wzmocnione mieczami. Od wnętrza prezbiterium pobite deskami /wzdłuż osi kościoła/ tworzącymi sklepienie kolebkowe, po obu stronach oparte na odcinkach stropu. W wieży stropy poszczególnych kondygnacji w formie prostych pomostów z desek ułożonych na belkach przerzuconych poprzecznie do osi kościoła. W dolnej kondygnacji wieży /kruchta/ strop belkowy z posufitką. Chór muzyczny o prostym parapecie, wsparty na czterech belkach "stropowych" /wsparty na ścianach nawy/ oraz na parze belek poprzecznych do nich, których końce z jednej strony oparte są na ścianie szczytowej nawy z drugiej na parze słupów w formie kolumn.

W i ę ź b a d a c h o w a . Nad nawą krokwiowo-jętkowa ze stolcami. Krokwie oparte na belkach stropowych, spięte dwoma jętkami. Pośrodku belek stropowych, wzdłuż osi kościoła ułożona podwalina pod słupy stolcowe; słupy stolcowe połączone pod jętkami z podciągami /równoległymi do podwaliny słupów stolcowych/, z belkami stropowymi dodatkowo wzmocnione mieczami. Podciągi połączone między sobą dodatkowymi skośnymi belkami, wzdłuż osi nawy -co drugi wiązar. Na krokwie nabite przepustnice; pod łączeniem krokwi z przepustnicami ustawione pionowe stołce wsparte na belkach stropowych. Połączenie krokwi z belkami stropowymi na wręb czołowy, jętki z krokwiemi na jednostronne nakładki, miecze analogicznie, podciągi ze słupami stolcowymi środkowymi na dwustronne nakładki; wszystkie złącza wzmocnione drewnianymi kołkami. Rozstaw wiązarów /kozłów krokwiowych/ co 125 cm; wszystkie wiązary pełne. Wieżba nad prezbiterium krokwiowo-jętkowa /z jedną jętką/ z dwoma pochyłymi /równoległymi do krokwi/ stolcami - patrz opis stropu nad prezbiterium. Ponad trójbocznym zamknięciem prezbiterium trzy połączone dachowe oparte na ostatnim koźle krokwiowym o szerokości odpowiadającej szerokości prezbiterium i krokwiach narożnych/o rozstawie kozła odpowiadającym ścianie zamykającej trójboczne zamknięcie prezbiterium/. Asortyment drewna wieżby o przekrojach 20 x 20 cm.

D a c h y kryte gontem.
P o d ł o g i : w nawie, prezbiterium, zakrystii i łoży kolatorskiej deskowe, w układzie wzdłuż osi kościoła; w kruchcie i przedsionku południowym z cegły.

1. Miejscowość

U S Z Y C E

2. Obiekt

Kościół parafialny p.w.
Wniebowzięcia N M P

3. Zawartość wkładki

c.d. pkt 13

Muro Badań
I Dokumentacji Zabytków
w Częstochowie

c.d. pkt 13 - S c h o d y : zewnętrzne do loży kolatorskiej- drewniane ,dwubiegowe, ze spocznikiem, z drewnianą balustradą o ozdobnych tralkach; z kruchty na chór muzyczny- drewniane drabiniaste; wejście na poszczególne poziomy wieży w zakrywanych otworach poszczególnych pomostów, za pomocą drabiny.

OTWORY . D r z w i 1. główne wejściowe z zewnątrz do kruchty: dwuskrzydłowe, pojedyncze, prostokątne, spagowe, od zewnątrz pobite pionowo deskami, z przylgą, na kutyh zawiasach pasowych, z nowym zamkiem; 2-3. z zewnątrz do zakrystii i z zewnątrz /z galeryjki/ do loży kolatorskiej-prostokątne, spagowe, półtępe, na kutyh zawiasach pasowych, obite od zewnątrz skośnie deskami, nabijane gwoździami; 4. z zewnątrz do przedsionka południowego-prostokątne, zamknięte od góry odcinkiem łuku, spagowe, półtępe, na kutyh zawiasach pasowych, ze starym zamkiem, od zewnątrz obite pionowo deskami; 5-7. z zakrystii do prezbiterium, z kruchty do nawy, z przedsionka południowego do nawy - prostokątne, zamknięte od góry odcinkiem łuku, jednoskrzydłowe, półtępe, spagowe, na kutyh zawiasach pasowych, ze starymi zamkami; 8-9. z kruchty na schody i ze schodów na chór-spagowe, prostokątne, półtępe, na kutyh zawiasach pasowych. O k n a : 1-3. w nawie i 4-5. w prezbiterium: prostokątne, zamknięte od góry odcinkiem łuku, pojedyncze , 15 kwaterowe, dolna część 9 kwaterowa w stałych ramiakach, górna część 6 kwaterowa odchylana; 6-7. w prezbiterium: okrągłe, stałe, podzielone na 16 kwater; 8-11. w loży i zakrystii, małe, prostokątne, jednoskrzydłowe, krosnowe, podzielone na 4 kwatery; w wieży /płd.ściana/ w górnej części jedno małe prostokątne w stałej ramie; ponadto w wieży wycięte otwory o sercowatym kształcie.

RZUT. Główne części kościoła na rzutach kwadratu, bądź zbliżone do kwadratu. Nawa na rzucie zbliżonym do kwadratu /wym. zewnętrzne 1009 x 995 cm, wewnętrzne 945 x 950 cm/; kruchta-przyziemie wieży na rzucie zbliżonym do kwadratu /wym. zewnętrzne 550 x 544 cm/; przedsionek od południa na rzucie kwadratu /wym. zewnętrzne 335 x 335 cm/. Prezbiterium zamknięte trójbocznie- część główna na rzucie zbliżonym do kwadratu /wym. zewnętrzne 755 x 725 cm, wewnętrzne 715 x 705 cm/; trójboczne zamknięcie prezbiterium-ściany skośne o dł. 350 cm, ściana zamykająca dł. 385 cm. Zakrystia na rzucie prostokąta /wym. zewnętrzne 322 x 575 cm/.

BRYŁA. Budynek o urozmaiconej bryle, jednokondygnacyjny w części nawy i prezbiterium, 4 kondygnacyjnej wieży i 2 kondygnacyjnej przybudowce od północy mieszczącej zakrystię /w dolnej kondygnacji/ i lożę kolatorską /w górnej/ oraz niskiej jednokondygnacyjnej przybudowce przedsionka od południa. Nawa, prezbiterium i przedsionek od południa przykryte dachami dwuspadowymi; nad prezbiterium kalenica obniżona w stosunku do kalenicy nad nawą; zamknięcie prezbiterium przykryte trzema połaciami dachu. Wieża przykryta dachem namiotowym, wieżyczka sygnaturki cebulastym hełmem z latarnią. Ponad przybudówką zakrystii i loży trzy połacie dachu czterospadowego, z których połacie południowa "wychodzi" z północnej połacie dachu prezbiterium tworząc głęboki kosz między połaciami; od zachodu odeskowany szczyt pod małym okapem. Bryłę urozmaica pochylony daszek nad schodami na lożę, równoległy do biegu schodów. Połacie dachowe o wysuniętych okapach. Stosunek wysokości ściany nawy do wysokości dachu nad nawą 4 : 5, stosunek wysokości ściany prezbiterium do wysokości dachu nad prezbiterium 7 : 8.

Wkładkę założył

Miejsce przechowywania negatywów

Udziałowa 803 88.03.28 500 szt.

ELEWACJE. Z a c h o d n i a - wieża z kruchtą z otworem wejściowym /drzwi dwuskrzydłowe/ oszalowana pionowo deskami /jak cały kościół/; poziomy wieży na zewnątrz podkreślone poziomymi listwami. Po bokach wieży szczytowa ściana nawy, w jej południowej części poziomą listwą wyznaczony poziom stropu nad nawą, w północnej części poziomą listwą wyznaczony poziom chóru. P ó ł n o c n a - w ścianie nawy w 2/3 wysokości ^{otwór} okienny, prostokątny zamknięty odcinkiem łuku, pod otworem mały skośny parapet z wąskiej deski. Po obu stronach otworu oraz w narożu przy dobudówce zakrystii wysunięte poza lico ściany lisice. Do części prezbiterialnej dostawiona przybudówka, 2 kondygnacyjna mieszcząca zakrystię i lożę kolatorską. W 1 i 2 kondygnacji symetrycznie rozmieszczone po dwa okna. Okna górnej kondygnacji umieszczone ponad pochyłym daszkiem osłaniającym schody, okna dolnej kondygnacji pod daszkiem. W s c h o d n i a - w dobudówce zakrystii i loży wyraźnie zaznaczone w konstrukcji czoło schodów i spocznik oraz galeryjka z której otwór wejściowy do loży. Pod galeryjką podcień w którym otwór wejściowy do zakrystii. W skośnych ścianach zamknięcia prezbiterium po 1 okrągłym otworze okiennym, otwory ujęte listwami tworzącymi rodzaj kwadratowej płytki. Na ścianach skośnych i zamykającej prezbiterium po 2 lisice. P o ł u d n i o w a - w południowej ścianie prezbiterium w 2/3 wysokości ściany ~~XXXX~~ 2 prostokątne, zamknięte odcinkiem łuku okna, pod oknami parapety z wąskich desek. W ścianie nawy 2 analogiczne otwory okienne, pomiędzy oknami przybudówka przedsionka. Szycik przedsionka odeskowany pionowo, ponad otworem drzwiowym mały daszek, w ścianie nawy 2 lisice. Wokół całego kościoła, nad podmurówką nabite wąskie deski spełniające rolę ochronnego fartucha.

WNETRZE I WYPOSAŻENIE Strop nad nawą - na podsufitkę nabite listwy tworzące rodzaj kasetonów. Na ścianie zamykającej kolebkę nad prezbiterium, oddzielającej prezbiterium od konstrukcji więźby nad nawą, od strony prezbiterium - napis odnoszący się do budowy i odnowienia kościoła. Chór muzyczny z organami - XVIII w., dekorowana ambona - XVII w., ołtarz główny - XVII w., ozdobna belka tęczowa z Grupą Ukrzyżowania - XVII w.

INSTALACJE: elektryczna /główny wyłącznik w szafie rozdzielczej w zakrystii/ i odgromowa.

1. Miejscowość

U S Z Y C E

2. Obiekt

Kościół paraf. p.w.
Wniebowzięcia NMP

3. Zawartość wkładki

rzut, przekroje, zdjęcia fot.

**Biuro Badań
i Dokumentacji Zabytków
w Częstochowie**



Widok od płn.-wsch.



Wnętrze-widok na prezbiterium



Wnętrze- widok na nawę i chór muzyczny



Wnętrze-sklepienie w prezbiterium

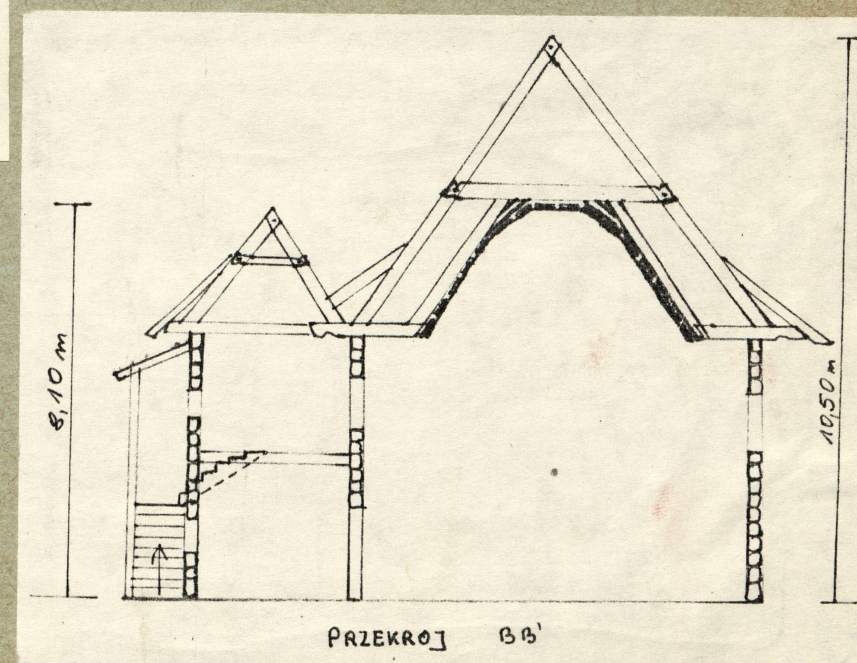
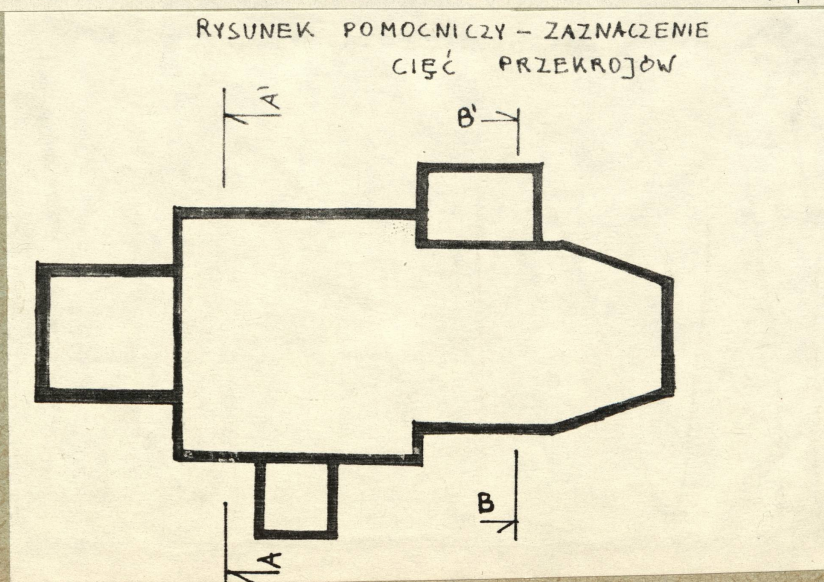
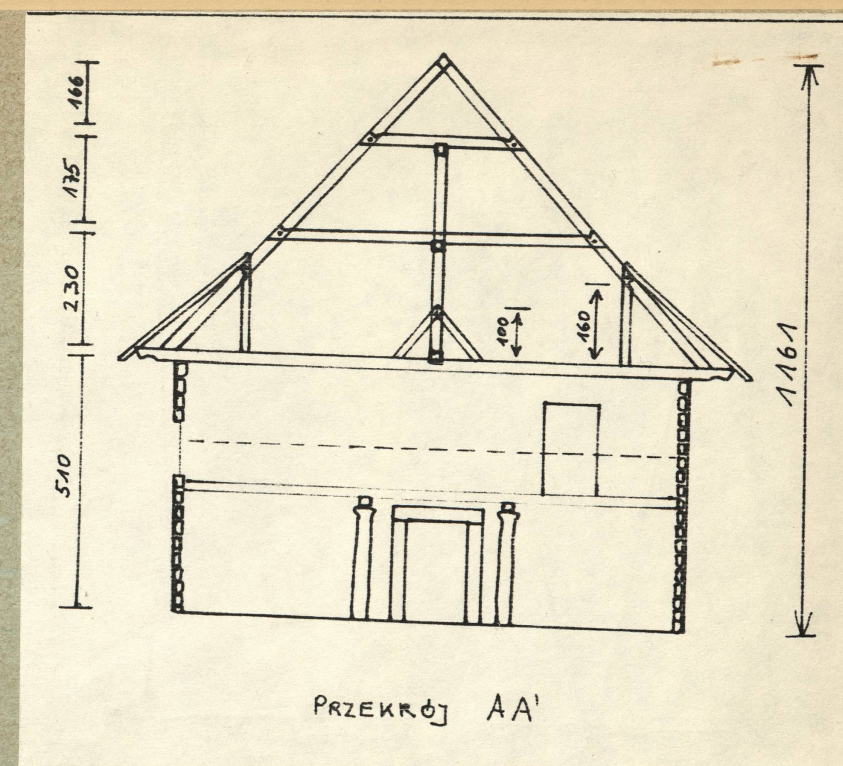
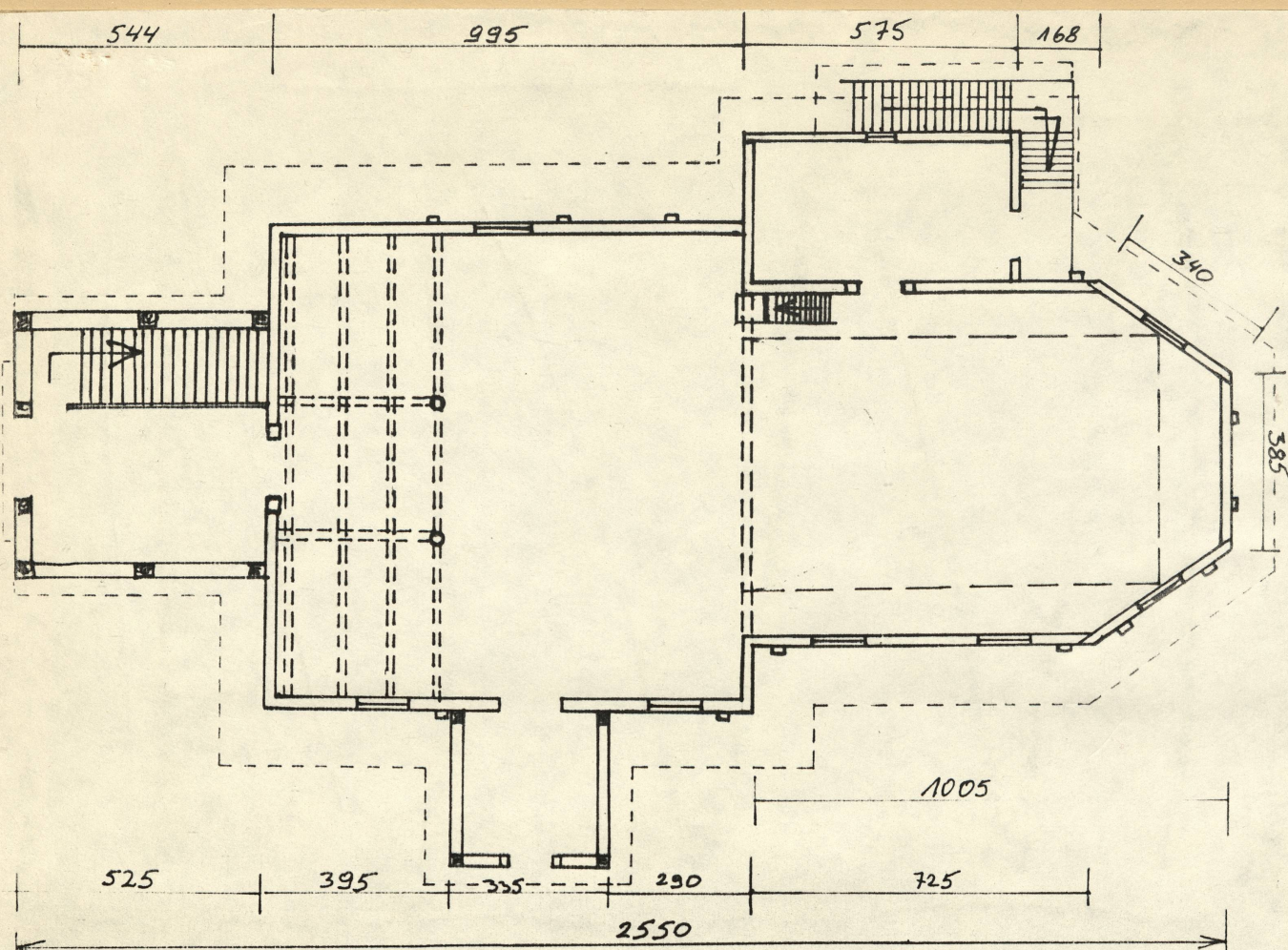


fragment więźby dachowej

Wkładkę założył mgr Jacek Kaj, 1990 r.

Miejsce przechowywania negatywów BDDZ, CZ-wa

Udziałowa 803 88.03.28 500 szt.



14. Kubatura		15. Powierzchnia użytkowa	
nawa	: 457 m ³	nawa :	89,78 m ²
prezbiterium	: 340	prezbiterium:	69,85
zakrystia+łoża	: 77,5	zakrystia + łoża:	15,51
przedśwonek pld.:	21,4	przedśwonek pld.:	9,92
wieża z kruchtą	: 252	kruchta:	16,77
poddasza/wszystkie/:	280	chór:	30,24
RAZEM	: 1427,9 m ³	RAZEM :	232,07 m ²

18. Prace budowlane i konserwatorskie, ich przebieg i dokumentacja

Około 1970 roku- gruntowny remont kościoła- w archiwum WKZ i BBDZ w Częstochowie oraz parafii w Uszycach brak dokumentacji prac.

Wg. zachowanego kosztorysu przedwykonawczego zakres robót obejmować miał / i prawdopodobnie w całości został zrealizowany/:

- wymiana podwalin korpusu kościoła i wieży,
- częściowa wymiana elementów konstrukcyjnych więźby dachowej,
- wymiana pokrycia dachu i poszycia ścian,
- wykonanie spadków odwadniających wokół kościoła,
- wzmocnienie części węzłów narożnych klamrami,
- oczyszczenie całości kościoła, impregnacja i zabezpieczenie środkiem grzybobójczym.

16. Przeznaczenie pierwotne
kościół filialny

17. Użytkowanie obecne
kościół parafialny

19. stan zachowania (fundamenty, ściany zewnętrzne, ściany wewnętrzne, sklepienia, stropy, konstrukcje dachowe, pokrycie dachu, wyposażenie i instalacje)

Zrąb ścian, oszalowanie, więźba dachowa, pokrycie dachu, podmurówka, instalacje, : stan dobry

20. Najpilniejsze postulaty konserwatorskie

21. Akta archiwalne (rodzaj akt, numer i miejsce przechowywania)

24. Uwagi różne

22. Bibliografia

1. Katalog Zabytków Sztuki w Polsce, Woj. opolskie, powiat oleski, t. VII, z. 10, Warszawa 1960, s. 29-30
2. Jan Kopiec: Wizytacja kościelna z 1688 r. w Oleskiem /w:/ Głos Olesna Nr 5 1970, s. 23-26
3. Euzebiusz Gil: Zabytkowy kościół drewniany z Uszyc w powiecie Oleskim /w:/ Opolski Rocznik Muzealny, t. V 1972r., s. 187-199
4. Wincenty Urban: Z dziejów duszpasterstwa katolickiego w archidiecezji opolskiej i głogowskiej w czasach nowożytnych. Część Pierwsza-Archidiecezja Opolska, ATK Warszawa 1975 r.,

23. Źródła ikonograficzne i fotograficzne (rodzaj, miejsce przechowywania, sygnatury)

25. Opracował

tekst mgr Jacek Koj, czerwiec 1990

imię, nazwisko, data, podpis

plany, rysunki mgr Jacek Koj, czerwiec 1990

imię, nazwisko, data, podpis

zdjęcia fotogr. mgr Jacek Koj, czerwiec 1990

imię, nazwisko, data, podpis

miejsce przechowywania negatywów BBiDZ w Częstochowie

Karta po wypełnieniu podlega ochronie na podstawie przepisów prawa autorskiego

26. Adnotacje o inspekcjach, informacje o zmianach (daty, imiona i nazwiska wypełniających)

27. Załączniki