

OŚRODEK DOKUMENTACJI
ZABYTKÓW W WARSZAWIE
KARTA EWIDENCYJNA ZABYTKÓW
ARCHITEKTURY I BUDOWNICTWA

A B C D E F G H I J K L Ł M N O P R S T U V W X Y Z

Nr

1. Obiekt

DWOJAK, ob. dom mieszkalny

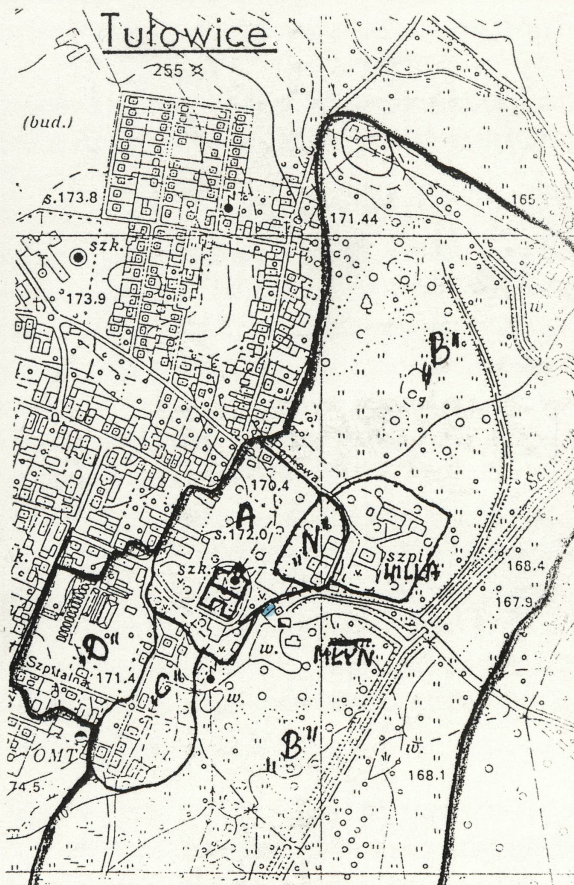
/12/

2. Czas powstania

XVIII w. i kon. XIX
w.

3. Miejscowość

TUŁOWICE



4. Adres

Tułowice, ul. Parkowa 9
49-130 Tułowice
nr hipoteczny

5. Przynależność administracyjna

województwo OPOLSKIE
powiat OPOLSKI - ZIEMSKI
gmina TUŁOWICE

6. Poprzednie nazwy miejscowości

TIELOWITZ, TILLOWITZ

7. Przynależność administracyjna

przed 01.01.1999
województwo OPOLSKIE

8. Właściciel i jego adres

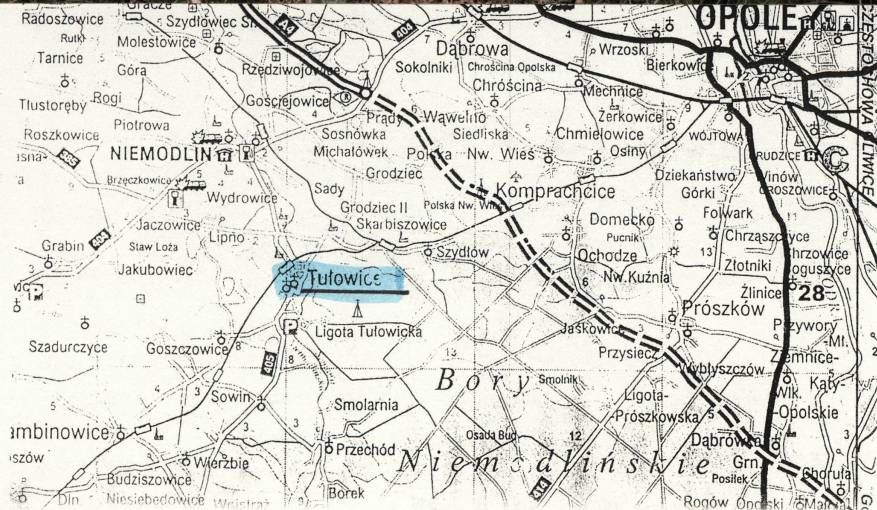


9. Użytkownik i jego adres

j. w.

10. Rejestr zabytków

1018/65
Nr ~~10/65~~ z dn. 8.V.1965 r.



Dwojak „12” zbudowany został w stylu klasycystycznym prawdopodobnie po połowie XVIII wieku z przeznaczeniem na mieszkanie dla pracowników folwarcznych. W tym czasie dobra tułowickie należały do Zierotinów.

Rozbudowa od północy miała miejsce w czasie przebudowy pałacu, poszerzania parku, kiedy właścicielem był Fred Frankenberg – Ludwigsdorf.

Obecnie obiekt jest tylko w połowie wykorzystywany jako mieszkanie. Druga połowa opuszczona, pusta, podobnie jak i część gospodarcza.

Nieduży kubaturowo obiekt oznaczony na planie sytuacyjnym „12” znajduje się w części „B” założenia, na terenie parku krajobrazowego, oddalony około 80 metrów na wschód od pałacu „1” ob. Internatu Technikum Leśnego. Zamyka podwórkę przy młynie od północnego-zachodu. Elewacją frontową obiekt skierowany na południowy-wschód w stronę młyna „11”. Elewacją tylną zwrócony na północny zachód na niewysoką skarpe, boisko i pałac. Elewacjami szczytowymi skierowany na północny-wschód w stronę zabudowy nadleśnictwa „N” oraz na południowy-zachód na staw (obecnie częściowo wyschnięty). Od terenu nadleśnictwa i szkoły obiekt oddzielony płotem z płyt betonowych. Na płd.-wsch. od dwojaka usytuowany obiekt dawnej kuźni „13”.

MATERIAŁ, KONSTRUKCJA, TECHNIKA:

- *ściany* – z cegły tynkowane na podmurówce ceglanej i kamiennej, wewnętrzne ceglane, otynkowane;
- *stropy* – ceramiczne ceglane kolebkowe i belkowe drewniane z podsufitką trzcinową;
- *wieżba dachowa* – krokwiowo-jętkowa na stolcu;
- *dach* – kryty dachówką ceramiczną karpiówką, podwójnie w koronkę;
- *okna* – drewniane dwuskrzydłowe, ościeżnicowe od wnętrza przekryte łukiem odcinkowym, na zewnątrz w otworze prostopadłościennym, o 8 polach, w części zachowane wewnętrzne proste okiennice z desek; metalowe wielopolowe, przekryte łukiem odcinkowym;
- *drzwi* – zewnętrzne – dwuskrzydłowe z desek, szalowane w jodełkę z ozdobnymi okuciami z nadświetlem, w otworze prostopadłościennym, a także płycinowe jednoskrzydłowe z nadświetlem i jednoskrzydłowe deskowe przekryte łukiem odcinkowym; wewnętrzne – płycinowe, jednoskrzydłowe i nowe jednoskrzydłowe płytowe;
- *podłogi* – w sieniach cegła, w innych pomieszczeniach deski przykryte wykładziną dywanową lub gumolitem, w łazienkach – posadzka cementowa; w pomieszczeniu gospodarczym – cegła i posadzka cementowa;
- *schody* – zewnętrzne – brak; wewnętrzne – zabiegowe, jednobiegowe.

RZUT, KSZTAŁT I BRYŁA:

Obiekt założony na rzucie wydłużonego prostokąta, niepodpiwniczony, jednokondygnacyjny, o bryle zwartej, nakryty dwuspadowym dachem z okulusami nad drzwiami wejściowymi oraz naczółkami.

ELEWACJE – frontowa (południowo-wschodnia) – 8 – osiowa z dwoma drzwiami wejściowymi do mieszkań oraz jednym do części gospodarczej. Elewacja gładka jedynie pod okapem umieszczony gzyms. Nad drzwiami wejściowymi podniesiony dach w formie powieki, w którym umieszczone okulusy oświetlające znajdujące się w sieni drewniane schody na poddasze. Okulusy obecnie pozbawione stolarki. Na granicy części mieszkalnej i gospodarczej umieszczony rodzaj przypory – jeden ze słupków bramnych, bowiem właśnie w tym miejscu usytuowana była pierwotnie brama wjazdowa na teren młyna.

1. Miejscowość	2. Obiekt (nazwa jak w karcie)	3. Zawartość wkładki (nazwa obiektu lub materiału uzupełniającego)
TUŁOWICE	Dwojak, ob. dom mieszkalny, ul. Parkowa Nr 9 – „12”	c.d. pkt. 13, spis zdjęć, rzut, plan sytuacyjny

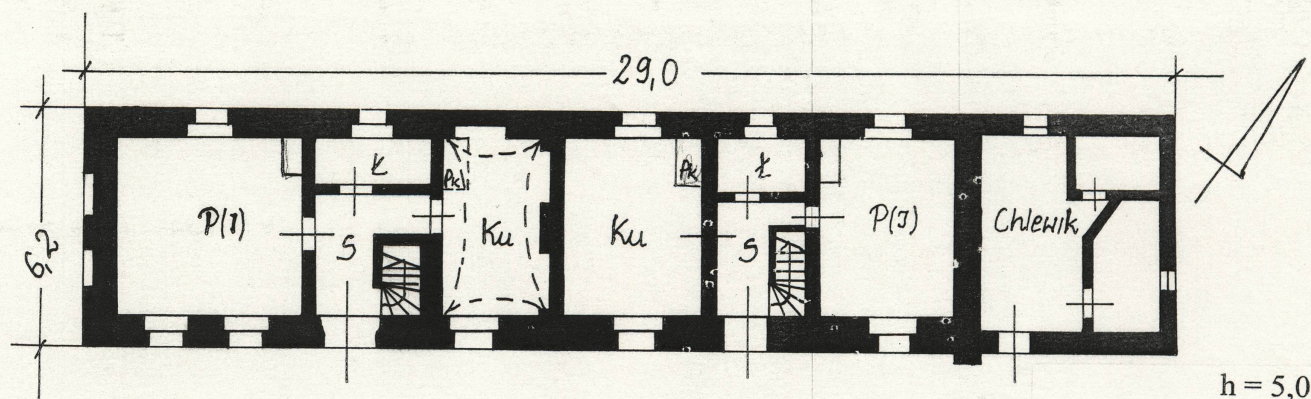
c.d. pkt. 13:

Elewacja tylna – północno-zachodnia – 6 – osiowa, z dość symetrycznie rozmieszczonymi oknami, otynkowana na gładko, zwieńczona pod okapem gzymsem; el. szczytowa – południowo-zachodnia – pierwotnie dwu-osiowa obecnie w partii parteru z dwoma blendami okiennymi, w partii szczytu 2 otwory okienne na osiach, na wysokości dachu przedzielona płaskim szerokim gzymsem, podmurówka również otynkowana, połacie dachu zakończone naczółkiem; Druga elewacja szczytowa płaska i gładka z jednym niesymetrycznie umieszczonym na parterze oknem, dach bez naczółka.

WNETRZE – w układzie półtoratraktowym z dwoma mieszkaniami składającymi się z sieni, kuchni i pokoju. Pierwotnie w sieni usytuowany był piec chlebowy, który łączył się w systemie ogniowym z piecem kuchennym w kuchni po jednej stronie oraz piecem w pokoju (izbie). W sieni usytuowane również drewniane schody na poddasze. W kuchni w mieszkaniu od zachodu znajduje się sklepienie kolebkowe oraz wnęki w ścianach. W obiekcie znajduje się instalacja elektryczna oraz ogrzewanie piecami. Pomieszczenie mieszkalne sąsiadujące z częścią gospodarczą, która pozbawiona wyposażenia - nieużytkowane.

SPIS ZDJĘĆ:

- 1.el. frontowa (południowo-wschodnia)
2. j. w. – część północna
- 3.el. południowo-zachodnia
- 4.widok z północy z boiska sportowego na obiekt „12”
- 5.el. frontowa – podniesienie dachu z okulusem
6. j. w. – drzwi wejściowe z ozdobnymi okuciami
- 7.wnętrze kuchni – kolebkowy strop w kuchni części południowej obiektu
8. j. w. – wewnętrzne okiennice
- 9.poddasze – widok okulusa i więźby dachowej
10. j. w. – więźba dachowa

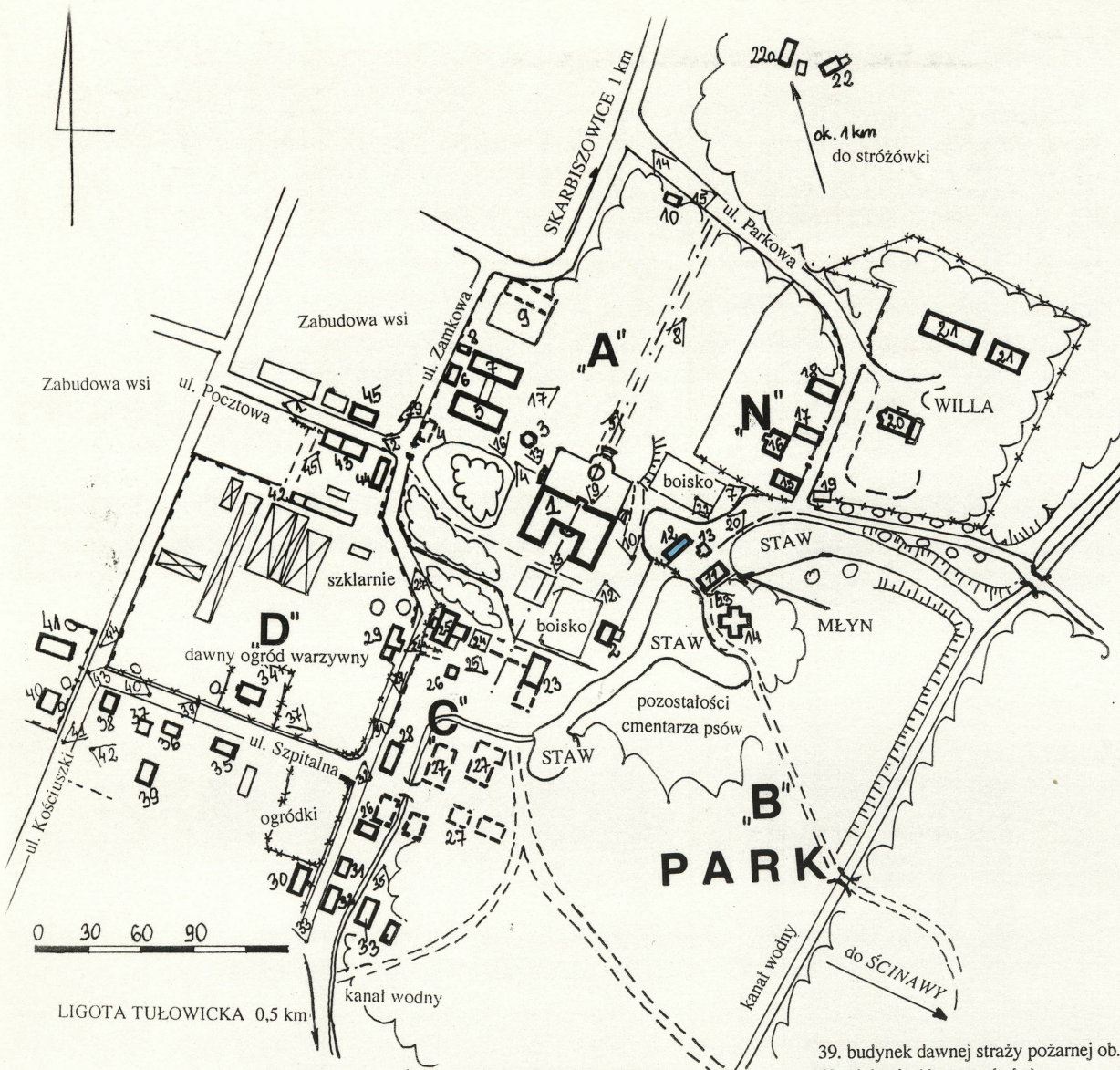


Legenda:

- P(I) – pokój (izba)
 Ku – kuchnia
 S – sień
 Ł – łazienka (pierwotnie – piec chlebowy)
 p(pk) – piec (piec kuchenny)

Wkładkę założył: Teresa Palacz, kwiecień 1999 r.

Miejsce przechowywania negatywów: MNR w SZRENIAWIE



"D" - OGRÓD I DOMY MIESZKALNE

34. szpital, ob. dom mieszk., ul. Szpitalna Nr 5
35. dom robotn., ob. dom mieszk., ul. Szpitalna Nr 8
36. ochronka ob. dom mieszk., ul. Szpitalna Nr 4
37. kaplica
38. dom robotn., ob. dom mieszk., ul. Szpitalna/
Kościuski Nr 7/9

39. budynek dawnej straży pożarnej ob. warsztaty
40. plebania (d. pastorówka)
41. dawny kościół ewangelicki ob. katolicki
p.w. Św. Rocha
42. budynek oranżerii i szklarni.
43. dom służby ob. dom mieszk., ul. Pocztowa Nr 2
44. budynek gospodarczy
45. dom służby ob. dom mieszk., ul. Pocztowa Nr 1

LEGENDA:

"A" - CZĘŚĆ REZYDENCJONALNA

1. pałac ob. internat Technikum Leśnego i mieszkania
2. tzw. domek gotycki
3. domek parkowy
4. furta bramna (nie istnieje)
5. stajnia ob. Technikum Leśne
6. mieszkanie kuczera ob. dom mieszkalny,
ul. Zamkowa Nr 1
7. budynek inwentarski (obora, owczarnia ?), obecnie
budynek szkolny
8. budynek gospodarczy
9. czworak (nie istnieje) - kryty basen w budowie
10. dom ogrodnika ob. dom mieszk., ul. Parkowa Nr 12

"B" - PARK PAŁACOWY

11. młyn z częścią mieszkalną
12. dwojak ob. dom mieszk., ul. Parkowa Nr 9
13. kuźnia ob. budynek gospodarczy
14. bażaniarnia z cz. mieszk ob. dom mieszk.,
ul. Parkowa Nr 8

"N" - Zespół nadleśnictwa, ul. Parkowa Nr 14/14a

15. budynek biurowo-administracyjny nadleśnictwa
ob. księgowość
16. mieszkanie nadleśniczego ob. budynek administracyjny
17. stajnia i chlewik ob. w remoncie (zmiana funkcji)

18. budynek mieszkalno-gospodarczy, ul. Parkowa Nr 13
19. drewniane szopy
20. "Stara Villa" dzierżawcy fabryki porcelany, Oddział
Rehabilitacji dla dzieci, ob. nieużytkowany
21. budynki gospod.-administr. ZOZ
22. stróżówka ob. dom mieszkalny, ul. Parkowa Nr 28
- 22a. zabudowa gospodarcza

"C" - KOMPLEKS BROWARU i STAREJ FABRYKI PORCELANY

23. browar (znaczna część obiektu nie istnieje)
24. nowy dom mieszkalny
25. gospoda ob. dom mieszkalny, ul. Zamkowa Nr 3
26. budynek gospodarczy
27. zabudowa starej fabryki porcelany (nie istnieje)
28. dom mieszkalny, ul. Zamkowa Nr 9
29. kuźnia i mieszkanie, ul. Zamkowa Nr 8
30. dom robotniczy ob. dom mieszk., ul. Zamkowa Nr 10
31. dom robotniczy, ob. dom mieszk., ul. Zamkowa Nr 12
32. j. w., ul. Zamkowa Nr 13
33. j. w., ul. Zamkowa Nr 11

1. Miejscowość	2. Obiekt (nazwa jak w karcie)	3. Zawartość wkładki (nazwa obiektu lub materiału uzupełniającego)
TUŁOWICE	Dwojak, ob. dom mieszkalny z częścią gospodarczą – „12”	zdjęcia



2.



3.

Wkładkę założył: Teresa Palacz, kwiecień 1999

Miejsce przechowywania negatywów: MNR w Szreniawie



4.



5.



6.

1. Miejscowość

TUŁOWICE

2. Obiekt (nazwa jak w karcie)

Dwojak, ob. dom mieszkalny z częścią
gospodarczą – „12”

3. Zawartość wkładki (nazwa obiektu lub materiału uzupełniającego)

zdjęcia



7.



8.

Wkładkę założył: Teresa Palacz, kwiecień 1999

Miejsce przechowywania negatywów: MNR w Szreniawie



9.



10.

14. Kubatura ok. 730 m ³	15. Powierzchnia użytkowa ok. 260 m ²	16. Przeznaczenie pierwotne dwojak – dom pracowników folwarcznych z częścią gospodarczą	17. Użytkowanie obecne dom mieszkalny z częścią gospodarczą (w części nieużytkowany)
18. Prace budowlane i konserwatorskie, ich przebieg i dokumentacja remont obiektu w latach 60. XX wieku, przełożenie dachówki, uzupełnienie ubytków więźby dachowej, częściowy remont wnętrza, w latach 80. XX w. wykonanie łazienek w pomieszczeniach po piecu chlebowym oraz przebudowanie systemu ogniowego w kuchni, gdzie nastąpiła likwidacja pieca kuchennego; ponowne otynkowanie obiektu.		19. Stan zachowania (fundamenty, ściany zewnętrzne, ściany wewnętrzne, sklepienia, stropy, konstrukcje dachowe, pokrycie dachu, wyposażenie i instalacje) <ul style="list-style-type: none"> - niezbyt dobry stan budynku, w połowie nieużytkowanego i opuszczonego, - ściany w dość dobrym stanie, podobnie jak podmurówka, ale widoczne ślady zawilgocenia ścian po wylewie Ścinawy w 1997 roku, niezbyt dobry stan więźby dachowej, a także ubytki dachówek, - zachowana stolarka okienna, ale w znacznej części w dość kiepskim stanie, w dość dobrym stanie stolarka drzwiowa zewnętrzna, - część mieszkalna nieużytkowana znacznie zdewastowana i zawilgocona – skutek powodzi z 1997 roku. 	
		20. Najpilniejsze postulaty konserwatorskie	

21. Akta archiwalne (rodzaj akt, numer i miejsce przechowywania)

Archiwum WKZ w Opolu – karta zielona stajni dworskiej z 1963 r. i dwojaka ob. domu mieszkalnego przy ul. Parkowej Nr 9; karty białe zespołu młyna z września 1998 r.;

22. Bibliografia

- 1.Knie. Alphabetisch Statistisch Topgraphische Übersicht der Dörfer, Flecken , Städte und anderen Orte der Königl. Preussischen Provinz Schlesien, Breslau
- 2.Schlesisches Güter Adressbuch, 1886, 1891, 1898. 1845 r.
1912, 1916, 1937 r.
- 3.Heimatbuch des Kreises Falkenberg in Oberschlesien, 1971 r.
- 4.Katalog Zabytków Sztuki w Polsce, t. VII, z. 8, pow. Niemodlin, woj. opolskie, Warszawa 1962 pod red. T. Chrzanowskiego i M. Korneckiego.
- 5.Słownik geograficzny Królestwa Polskiego i innych krajów słowiańskich, T. XII, Warszawa 1892 r.
- 6.Niemodlin i ziemia niemodlińska od 1224 roku do pocz XX wieku. Janina Domska, Opole-Niemodlin 1998 r.
- 7.40 lat edukacji leśnej w Tułowicach 91957 – 1997), Halina Sznajder , Opole 1997 r.
- 8.ORTS – CHRONIK **TILLOWITZ**, Kreis Falkenberg O/S, herausgeber: Winfried Herud und Edgar Sprung, Peine Nowember 1990, maszynopis.

23. Źródła ikonograficzne i fotografie (rodzaj, miejsce przechowywania)

24. Uwagi różne

25. Opracował

Tekst mgr Teresa Palacz, kwiecień 1999 roku

plany, rysunki j. w.

zdjęcia fotograficzne j. w.

miejsce przechowywania negatywów: **Muzeum Narodowe Rolnictwa w Szreniawie**

Karta po wypełnieniu podlega ochronie na podstawie przepisów prawa autorskiego.

26. Adnotacje o inspekcjach, informacje o zmianach (daty, imiona i nazwiska wypełniających)

27. Załączniki

3 wkładki