

1. Obiekt

**KOŚCIÓŁ PARAFIALNY pw. ŚW. WAWRZYŃCA**

2. Czas powstania

1904-1907 r

3. Miejscowość

**STRZELCE  
OPOLSKIE**

11. Zdjęcie, rzut

4. Adres

ul. Kołłątaja 9  
47-100 Strzelce Opolskie

nr działki: 1786

nr ks. wiecz.: [REDACTED]

5. Przynależność administracyjna

województwo opolskie  
powiat strzelecki  
gmina Strzelce Opolskie

6. Poprzednie nazwy miejscowości

Groß Strehlitz

7. Przynależność administracyjna do 31.12.1998 r

województwo opolskie  
gmina Strzelce Opolskie

8. Właściciel i jego adres

parafia rzymskokat. pw. św.  
Wawrzyńca, ul. Kołłątaja 9  
47-100 Strzelce Opolskie

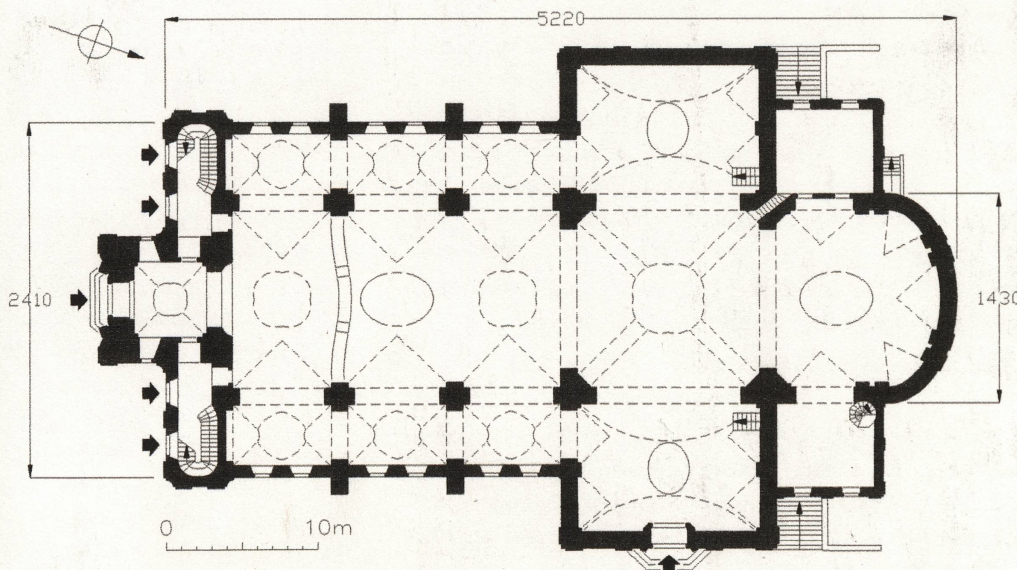
9. Użytkownik i jego adres

j.w.; loco;

10. Rejestr zabytków

nr:

data





Kościół w Strzelcach Opolskich wzmiankowany był po raz pierwszy w dokumencie księcia Bolka opolskiego z 1290 r, który wymienia proboszcza Nicolausa in Strelec. Wygląd pierwotnej świątyni nie jest znany. Lokowane w tym samym roku na prawie niemieckim miasto było od 1313 r do 1456 r stolicą księstwa strzeleckiego. Od XVI w. Strzelce były miastem prywatnym, stanowiły własność rodów szlacheckich. W 1592 r nastąpił jeden z pożarów, które potem wielokrotnie jeszcze nawiedzały miasto. W jego wyniku kościół parafialny uległ częściowym zniszczeniom. Koszty remontu dachu pokrył ówczesny właściciel Strzelc – Redern, który równocześnie (1597) wznosił przy kościele kaplicę grobową swego rodu. W czasie wojny 30-letniej świątynia uległa uszkodzeniom, jednak, jak wzmiankują kronikarze, dzięki żelaznym drzwiom wewnątrz ocalało. W 2 poł. XVII w., nowi właściciele Strzelc Opolskich – hrabiowie Colonna – zainicjowali odnowienie kościoła. Zachowały się protokoły wizytacyjne z lat 1679 i 1687, które opisują świątynię jako budowlę ceglana, krytą częściowo dachówką, częściowo gontem, otoczoną przybudówkami (kaplica grobowa Redernów, nowo wzniesiona zakrystia, ossarium) i dobrze wyposażoną. W 1695 r parafię objął Martin Kaniowitz, który w 1697 r sprawił kościołowi nowy ołtarz główny (jego autorem był stolarz Walek z Tworogu) oraz organy i ambonę. Kolejnym proboszczem po Kaniowitzu został Ernst Joachim v. Strachwitz, którego dziełem było odnowienie kościoła parafialnego w l. 1731-32. Po kolejnym pożarze 24 listopada 1754 r, który strawił znaczną część miasta (m.in. ratusz i pn. pierzeję rynku), odbudową kościoła zajął się proboszcz Franz Georg v. Strachwitz, bratanek i następca Ernsta Joachima. Z pożaru ocalały kaplica Redernów i kaplica pn. oraz część wyposażenia. Strachwitz odbudował kościół na własny koszt. Na przeł. XIX i XX w. podjęto zabiegi o wzniesienie nowej świątyni, bowiem dawny barokowy kościół, niewielki i osłabiony pożarami nie zaspokajał już od dawna potrzeb parafii. Inicjatywę budowy podjął nowy **proboszcz Maksymilian Ganczarski**. Odrzucono pierwotny plan wzniesienia kościoła w stylu renesansowym, za pośrednictwem piosła Faltina uzyskano projekt z ministerstwa robót publicznych, który zaakceptowała rada kościelna. Kierownictwo budowy zlecono **mistrzowi budowlanemu Georgowi Guldenpfennigowi**, który opracował projekt szczegółowy; nadzór budowlany sprawował inspektor budowlany Weihe a wykonanie robót ziemnych i murarskich zlecono mistrzowi Śliwce z Zabrze. 7 sierpnia 1904 r nastąpiło wmurowanie kamienia węgielnego a jego **konsekracja** – 3 czerwca 1907 r. Budowa i wyposażenie kościoła pochłonęły kwotę ok. 450 000 marek. Do wnętrza nowej świątyni przeniesiono ocalałe elementy wyposażenia dawnego kościoła barokowego, przede wszystkim ołtarz główny – dzieło mistrza Jana Krzysztofa Königera z Wrocławia, a także ołtarze boczne, ambonę, obrazy, kratę i in.

**SYTUACJA.** Strzelce Opolskie — miasto na pograniczu województwa opolskiego i śląskiego, siedziba władz gminnych. Miasto położone jest na zach. skraju Wyżyny Śląskiej, na pn.-wsch. stoku grzbieta Góry Chełmskiej, przy drodze międzynarodowej nr 94 ze Zgorzelca do Medyki, na odcinku Opole – Gliwice.

Kościół parafialny znajduje się w centrum obecnego miasta, na pn. od rynku, na granicy pn. odcinka dawnych murów miejskich. W stronę świątyni prowadzi, wychodząca z pn.-zach. narożnika rynku ul. Kołłątaja, której perspektywę zamyka fasada kościelna. Budowla nieorientowana, z osią podłużną pn.-pd., odchyloną ku zach. Kościół zajmuje centrum nieregularnej w kształcie posesji, której teren opada uskokiem ku pn. Różnice w poziomie niwelują schody terenowe z masywną tralkową balustradą, ujmujące symetrycznie część prezbiterialną kościoła. Kształt posesji określa od zach., pn. i wsch. wysoki mur kamienny z bramami i furtami: pn., pn-zach., pn.-wsch. i wsch. Przed fasadą kościelną rozciąga się wybrukowany parking samochodowy; wzdłuż pn. granicy parceli biegnie ul. Kościuszki; od strony zach., prostopadle do osi kościelnej, usytuowano budynek plebani a od pd.-wsch. kościołowi towarzyszy zachowana wieża starego kościoła parafialnego.

#### MATERIAŁ. KONSTRUKCJA. TECHNIKA.

**Ściany.** *Ściany zewnętrzne* murowane z cegły pełnej, obustronnie tynkowane, posadowione na niskiej kamiennej podmurówce z niewielkich regularnych ciosów kamiennych. Detal architektoniczny bogaty, zróżnicowany w formie i technologii wykonania – murowany z cegły i kształtki ceramicznej, tynkowany (gzymsy, szczyty, pilastry, przypory, podziały ramowe, portale), wyrabiany w tynku, stiuku i narzucie (profilowania, elementy podziału ścian, obramienia okienne, dekoracja szczytów, wnęk, pilastrów, sterczyny i wazony ozdobne, figuralna dekoracja rzeźbiarska elewacji).

*Ściany wewnętrzne* murowane z cegły pełnej, tynkowane o bogatym detalu architektonicznym, podobnie jak na zewnątrz detal zróżnicowany – murowany tynkowany (filary, pilastry, gzymsy, gurdy) oraz tynkowy i stiukowy polichromowany i złożony (płyciny, podziały ramowe, obramienia otworów szwów sklepiennych, lunet, nisz, dekoracyjne elementy ornamentalne, m.in. obramienia obrazów i ołtarzy); realny trójwymiarowy detal uzupełnia ścienne malarstwo iluzjonistyczne w typie barokowej kwadratury (kopuła skrzyżowania naw).

**Sklepienia i stropy.** Wnętrza kościelne w większości sklepienie ceramiczne; w nawie głównej, bocznych i transepcie sklepienia kolebkowe z lunetami, prezbiterium i apsyda nakryte wspólną czeską kapą z lunetami na rzucie prostokąta zamkniętego łukiem koszowym; w skrzyżowaniu naw wyniosłe sklepienie krzyżowe; w kłatkach schodowych masywne stropy z płyt kamiennych a w aneksach pn. – stropy drewniane belkowe z tynkowanymi podsufitkami; pomieszczenia pod częścią prezbiterialną (kaplica Bożego Ciała) ze sklepieniami i stropami ceramicznymi; wieża: stropy drewniane belkowe nagie i ceramiczny odcinkowy strop ostatniej kondygnacji.

**Wieżba dachowa.** Konstrukcja dachu drewniana; wieżba storczykowa, ze storczykami podwieszonymi do płatwi kalenicowej i połączonymi z krokwiami dwoma kondygnacjami kleszczy, na których leżą płatwie pośrednie; konstrukcja usztywniona w płaszczyźnie więźarów



1. Miejscowość

STRZELCE OPOLSKIE

2. Obiekt (nazwa jak na karcie)

KOŚCIÓŁ PARAFIALNY pw. ŚW. WAWRZYŃCA

3. Zawartość wkładki (nazwa obiektu lub materiału uzupełniającego)

cd. opisu;

potężnymi kleszczami, biegnącymi od płatwi stopowych przez obie kondygnacje wieży oraz mniejszymi zastrzałami dolnej kondygnacji układającymi się w kształt litery V; w kierunku kalenicowym konstrukcja wzmocniona mieczami.

**Pokrycie dachowe.** Wszystkie dachy kościelne oraz hełmy wieży i sygnaturki kryte blachą miedzianą.

**Posadzki i podłogi.** Posadzki pomieszczeń przyziemia wyłożone beżowymi kwadratowymi płytkami z piaskowca (nawy, aneksy, kruchta) a w prezbiterium – takimi samymi płytkami, ujętymi w wydłużone płytki 6-boczne, co daje kształt ośmioboków. Na emporze muzycznej, w łozach i na kolejnych kondygnacjach wieży podłogi drewniane, deskowe. Pomieszczenia pod częścią prezbiterialną wyłożone posadzkami z kwadratowych płytek kamiennych.

**Schody.** *Schody zewnętrzne.* Otwory wejściowe fasady poprzedzone dwoma kamiennymi stopniami z bloków granitowych, wspólnymi dla wejść bocznych i osobnymi – dla głównego. Przy aneksach pn. lustrzane 2-biegowe łamane schody kamienne z masywną tralkową balustradą, ich dolne biegi wyrównujące różnicę w poziomie terenu, górne – wiodą do bocznych wejść kościelnych. Pn.-zach. schody gospodarcze, prowadzące do pomieszczeń pod prezbiterium – jednobiegowe proste, betonowe.

*Schody wewnętrzne.* Dwie klatki schodowe zlokalizowane symetrycznie i antytetycznie po obu stronach wieży; schody 2-biegowe powrotne ze spocznikami, założone na rzucie owalnym; stopnie wycięte z bloków granitu, wmurowane w ścianę, biegi schodowe z metalową poręczą przy ścianie, od strony zewnętrznej ograniczone ozdobną metalową balustradą z drewnianą poręczą (wpływy estetyki modernizmu). Łoże dostępne przez schody w aneksach pn.; w aneksie pn.-wsch. wbudowana w narożnik 8-boczna, drewniana ozdobna klatka schodowa, osłaniająca drewniane schodki kręte na słupie; w aneksie pn.-zach. wąskie jednobiegowe schody przy ścianie pd. Symetrycznie, po obu stronach prezbiterium umieszczono jednobiegowe proste betonowe schody, prowadzące do pomieszczeń pod prezbiterium.

**Otwory.** *Otwory okienne.* Otwory okienne zróżnicowane w poszczególnych częściach budowli, różnią się kształtami, proporcjami, wymiarami i układem, co rozbija jednolitość kompozycyjną całości, nadając poszczególnym elementom swoisty charakter. Ściany nawy głównej przeprute szerokimi, trójdzielnymi oknami o wykroju kasulowym; w nawach bocznych odpowiadają im pary smukłych prostokątnych otworów zamkniętych odcinkowo. Ramiona transeptu oświetlone od południa, wysoko umieszczonymi poziomymi owalnymi oknami, podobnie prezbiterium, którego okna przerywają połąć dachową, wysuwając się ponad nią w formie lukarni; podobne, tym razem w części cokołowej prezbiterium umieszczone okna, stanowią oświetlenie pomieszczeń pod prezbiterium. Ściany wsch. i zach. transeptu przeprute wysokimi osiowymi otworami okiennymi z pełnołukowymi zamknięciami; nad nimi, w szczytach mniejsze otwory na bazie prostokąta stojącego, z fantazyjnie wykrojonymi krótszymi krawędziami. W apsydzie prezbiterium wysokie prostokątne zamknięte pełnołukowo okna, odpowiadające oknom transeptu. Aneksy pn. z dwiema kondygnacjami zamkniętych prosto otworów okiennych, z których dolne większe, w kształcie prostokątów stojących, górne krótsze – o proporcjach kwadratów. W każdym z przęseł fasady po jednym niewielkim oknie o fantazyjnym wykroju wybruszonych łukowato ościeży bocznych. Oś fasady akcentują otwory okienne wieży – kształt prostokątów stojących z zamknięciami łukowymi o różnej formie: odcinkowymi, pełnymi, koszowymi; te ostatnie otwory najsmuklejsze, przesłonięte poziomymi żaluzjami drewnianymi, przeprowadzają ostatnią kondygnację wieży z każdej strony. Większość otworów okiennych wypełniają drewniane kwatrowe okna stałe z lufcikami (nawa główna, wieża, aneksy, częściowo transept), w innych zamontowano okna witrażowe (prezbiterium, nawy boczne, transept), które, w przypadku naw bocznych, zabezpieczone są oknami zewnętrznymi ze szkła zbrojonego.

*Otwory drzwiowe zewnętrzne.* Większość zewnętrznych otworów drzwiowych zlokalizowano w fasadzie, nadając im symetryczny i dośrodkowy układ. Otwór wejścia głównego akcentuje oś symetrii fasady; kształt prostokąta zamkniętego odcinkowo; ujmując go portal z ukośnymi filarami, na których półkolisty szczyt ze spływami; całość zdobi dekoracja ornamentalna oraz



figury apostołów Piotra i Pawła i płaskorzeźba z wizerunkiem Chrystusa Dobrego Pasterza; drzwi prostokątne, 2-skrzydłowe, drewniane, ramowo-płycinowe, szalowane ozdobnie listwami, układającymi się w 6-boki, z centralną gwiazdą 6-ramienną; pierwotne nadświetle przesłonięte wtórnie płytą. Wejściu głównemu towarzyszą dwie pary identycznych otworów bocznych w kształcie smukłych prostokątów zamkniętych pełnolukowo; 2-skrzydłowe drzwi ramowo-płycinowe wieńczy wydatny profilowany gzyms o fantazyjnej linii, nad drzwiami ozdobne nadświetle z owalnymi prześwitami i bogatą dekoracją snycerską; płyciny skrzydeł drzwiowych opierzone listwami ułożonymi w kształt rombów. Od pd. wewnątrz dostępne jest przez duże osiowe wejście ramienia transeptu; otwór w kształcie prostokąta zamkniętego łukiem odcinkowym obramia pilastrowy portal z wolutowymi spływami i odcinkowym frontonem; drzwi 2-skrzydłowe, drewniane prostokątne, ramowo-płycinowe, opierane listwami w geometryczne wzory czteroramiennych gwiazd i dośrodkowych 10-boków, przestrzeń między drzwiami i zamknięciem otwory wypełnia płyta z nałożonym snycerskim ornamentem roślinnym, ujmującym centralny krzyż. Aneksy pn. dostępne przez identyczne, symetryczne wejścia, poprzedzone szerokimi schodami; otwory prostokątne, z prostymi zamknięciami, z, także ozdobnie opierzanymi, drzwiami jednoskrzydłowymi. Ostatni zewnętrzny otwór drzwiowy zlokalizowano w narożniku zach. aneksu i apsydy prezbiterium, wiedzie on do pomieszczeń pod prezbiterium, ma kształt prostokątny, przesłaniają go współczesne, jednoskrzydłowe drzwi płytowe.

*Otwory drzwiowe wewnętrzne.* Wszystkie wewnętrzne przestrzenie kościelne otwierają się do siebie arkadami pełnolukowymi (łuk tęczy, ramiona transeptu, nawy boczne), z wyjątkiem potrójnej arkady empory muzycznej oraz otworów łączących kruchtę pd. z nawą główną i prezbiterium z aneksem pd. – te otwory zamknięte łukami koszowymi. Aneks pn. – zakrystia – połączony z prezbiterium dwoma niewielkimi otworami drzwiowymi, zamkniętymi nadwieszonymi łukami koszowymi; drzwi jednoskrzydłowe drewniane ramowo-płycinowe. Klatki schodowe skomunikowane przejściami z kruchtą i nawą główną. W pierwszym przypadku szeroki otwór zamyka łuk 2-ramienny, w którym zamontowano odpowiadające mu kształtem, 2-skrzydłowe drzwi ramowo-płycinowe z ozdobnymi okuciami zawiasowymi, ujęte w drewniane obramowanie ze zwornikiem w kluczu. Drzwi do naw skromniejsze, jednoskrzydłowe, ramowo-płycinowe, z ozdobnymi okuciami zawiasowymi, dostosowane kształtem do zamkniętego koszowo otworu; podobne drzwi prowadzą z klatek schodowych na emporę muzyczną. Przestrzeń pod prezbiterium dostępna przez symetrycznie, po obu stronach prezbiterium umieszczone otwory

o koszowych zamknięciach, które przesłaniają 2-skrzydłowe drzwi ramowo-płycinowe. Wsch. wejście do kościoła obudowane od wewnątrz wystawnym 3-bocznym wiatrolapem w konstrukcji ramowo-płycinowej, na narożach akcentowanym kolumnami jońskimi na wysokich cokołach, z przeszklonym 4-bocznym nadświetlem ujętym wolutowymi spływami, w całości bogato dekorowanym snycerką.

**RZUT.** Budowla założona na regularnym, rozbudowanym, ściśle symetrycznym rzucie krzyża łacińskiego, urozmaiconym przybudówkami. Korpus 3-nawowy, 3-przęsłowy tworzy formę kwadratu. Od zach. towarzyszy mu osiowa kwadratowa wieża, flankowana symetrycznymi prostokątnymi poprzecznymi przybudówkami klatek schodowych. Prostokątne, zamknięte koszową apsydą prezbiterium, oddziela od korpusu szeroka nawa poprzeczna; skrzyżowanie naw na rzucie kwadratu, ramiona transeptu 2-przęsłowe, na rzucie prostokątów o krępych proporcjach. W narożniki między ramiona transeptu i prezbiterium wbudowano kwadratowe aneksy mieszczące kaplice (wsch.) i zakrystię (zach.), z własnymi wejściami, poprzedzonymi monumentalnymi schodami.

**BRYŁA.** Monumentalna, rozłożysta budowla, o bogato rozczłonkowanej, symetrycznej bryle stanowi dominantę architektoniczną miasta. Potężna 3-członowa, 5-osiowa, 3-kond. fasada zamyka wylot wąskiej uliczki, wiodącej z rynku ku kościołowi. Nad szeroką 5-osiową fasadą góruje 5-kondygnacyjna wieża, tworząca w dwóch dolnych kondygnacjach środkowy, mocno wyładowany ryzalit. Wieżę wieńczy rozbudowany hełm z latarnią, sterczyną, kulą i krzyżem w wierzchołku. Boczne osie fasady także akcentowana hełmami z wielobocznymi latarniami. Nawa główna równej wysokości z transeptem, prezbiterium i jego apsydą, nakryte są dachami 2-spadowymi z lukarnami. Ramiona transeptu wieńczą wysokie szczyty z wolutowymi spływami i odcinkowymi zwieńczeniami. Skrzyżowanie naw znaczy smukłą wieloboczną sygnaturkę z latarnią i krzyżem. Nawę główną wspierają niskie nawy boczne nakryte dachami pulpitowymi. Korpus kościoła ujęty w skarpy. Część prezbiterialna kościoła na wysokiej kondygnacji piwnicznej, tworzy ją zamknięte koszową apsydą prezbiterium, ujęte w 2-kondygnacyjne aneksy, nad którymi dachy pulpitowe z lukarnami. Całość zamykają po bokach monumentalne lustrzane schody z tralkową balustradą, wyrównujące różnice w poziomie terenu.

*Elewacja pd. – fasada* – kompozycja symetryczna i dośrodkowa; 3-kond., 5-osiowa, ze środkowym wyładowanym ryzalitem wieży, zwieńczonym trójkątnym szczytem; na wysokim cokole z profilowanym gierowanym gzymsem cokołowym; oś symetrii akcentowana wejściem głównym ujętym w



1. Miejscowość

STRZELCE OPOLSKIE

2. Obiekt (nazwa jak na karcie)

KOŚCIÓŁ PARAFIALNY pw. ŚW. WAWRZYŃCA

3. Zawartość wkładki (nazwa obiektu lub materiału uzupełniającego)

cd. opisu; mapki: orientacyjna i sytuacyjna; opis materiału ilustracyjnego

rozbudowany portal na ukośnych filarach, zdobiony figuralną i ornamentalną dekoracją rzeźbiarską oraz umieszczone nad nim okno w obramieniu pilastrowym z fantazyjnym wklęsło-wypukłym naczółkiem; boczne części elewacji 2-osiowe; w każdej osi osobne wejście i małe okno wykrojowe, ujęte w profilowane obramowanie i zwieńczone wydatnym łamanym gzymsem; artykulacja ściany przeprowadzona smukłymi zdwojonymi pilastrami doryckimi, dźwigającymi pełne belkowanie z wydatnym profilowanym i gierowanym gzymsem; naroża fasady lekko odcinkowo zagłębione; nad gzymsem wieńczącym zamknięcie, powtarzające podziały fasady, stanowiące cokół dla dwóch ostatnich kondygnacji wieży oraz hełmów, akcentujących skrajne osie elewacji; wieża ujęta w wklęsło-wypukłe spływy, w dolnej kondygnacji kwadratowa; ścięte naroża górnej kondygnacji nadają jej kształt oktogonálny; bogato artykułowana pilastrami i gzymсами, z których wieńczący odcinkowo wyłamany ku górze w miejscu umieszczenia okrągłej tarczy zegara wieżowego; otwory okienne osiowe, w zróżnicowanych obramieniach; na narożach cokołu ostatniej kondygnacji wieżowej ozdobne wazony; wieża zwieńczona wieloczłonowym hełmem.

**Elewacja wsch.** – wieloczłonowa. Korpus ujęty w jednoosiowe przybudówki wieżowe pd. i 3-członowe ramię transeptu; 3-osiowa nawa główna z fantazyjnymi 3-dzielnymi kasulowymi oknami poprzedzona jest niską 6-osiową nawą boczną; elewacje korpusu rozczłonkowane przyporami na 3 identyczne części, ujęte w płaskie podziały ramowe; okna nawy bocznej z odcinkowymi zamknięciami; wszystkie otwory okienne ujęte w obramienia z listwą, w nawie bocznej – uszate, ze zwornikami. Elewacja transeptu 2-kondygnacyjna, na wysokim cokole, jednoosiowa, dośrodkowa, z osiowym wejściem w ozdobnym portalu, nad którym duże okno w obramieniu opaskowym ze zwornikiem; artykułowana zdwojonymi pilastrami w wielkim porządku, dźwigającymi gierowane belkowanie, przerwane w części środkowej, nad którą zwieńczenie w postaci odcinkowego naczółka; w bocznych węższych częściach elewacji ozdobne, zamknięte pełnołukowo wnęki z figurami świętych Klary i Franciszka; całość wieńczy jednoosiowy szczyt z wolutowymi spływami i odcinkowym naczółkiem. Część pn. elewacji stanowi elewacja aneksu, przesłaniająca w całości ścianę prezbiterium – 2-osiowa, z podziałami pilastrowymi, nawiązującymi do systemu artykulacyjnego pozostałych części; wejście poprzedzone prostym biegiem szerokich schodów; otwory okienne

dolnej kondygnacji większe, w obramieniach ze zwornikami, górne – w kształcie kwadratów; w zwieńczeniu profilowany gzymś.

**Elewacja pn.** – elewacja pn. 3-członowa, ze środkową 3-osiową apsydą prezbiterialną, ukształtowaną na rzucie łuku kosowego i niższymi, bocznymi, 2-osiowymi, ślepymi elewacjami aneksów; elewacja posadowiona na wysokim cokole, mieszczącym kondygnację piwniczną, z owalnymi (apsyda) i półkolistymi (aneksy) otworami okiennymi; elewacja apsydy ujęta w podziały ramowe i rozczłonkowana parami pilastrów, o lambrekinowej dekoracji trzonów; duże, koszowo zamknięte okna apsydy w obramieniach opaskowych ze zwornikami i z płycinami podokiennymi; elewacje aneksów artykułowane zdwojonymi pilastrami, zwieńczone półszczytami z obramieniem opaskowym; wszystkie części elewacji zwieńczone gierowanymi belkowaniami z profilowanymi szczytami.

**Elewacja zach.** – kompozycja, sposób artykulacji i dekoracji identyczny jak w elewacji przeciwległej, jedyną różnicę stanowi brak otworu wejściowego w ramieniu transeptu oraz postacie świętych w niszach transeptu: śś. Antoni i Florian.

**WNĘTRZE.** Świątynia prezentuje typ klasycznej 3-nawowej filarowej bazyliki z transeptem, sklepionej w większości pomieszczeń, z wyjątkiem dwóch aneksów pn. Obszerne 3-przęsłowe wnętrze nawy głównej oddzielone jest od naw bocznych niskimi pełnołukowymi arkadami filarowymi. Pn. prezbiterium z apsydą, tej samej co nawa główna wysokości, oddzielone jest od niej szerokim transeptem o 2-przęsłowych ramionach, tworzącym na skrzyżowaniu naw monumentalną, wysoko sklepioną przestrzeń. Prezbiterium towarzyszą po obu stronach symetryczne aneksy, z których wsch. kaplica połączona jest z nim bezpośrednio arkadowym przejściem a zach. zakrystia komunikuje się z prezbiterium dwoma niewielkimi otworami drzwiowymi. W obu aneksach ulokowano klatki schodowe wiodące do łóż na piętrze aneksów. Łoże otwierają się do wnętrza prezbiterium szerokimi oszklonymi, ujętymi w bogatą ornamentalną dekorację otworami. Od pd. korpus nawowy zamyka masyw złożony z osiowej wieży, z kruchłą główną w przyziemiu i dwóch, flankujących ją przybudówek, mieszczących symetryczne klatki schodowe. Część prezbiterialna podpiwniczona, mieści kaplicę Bożego Ciała.

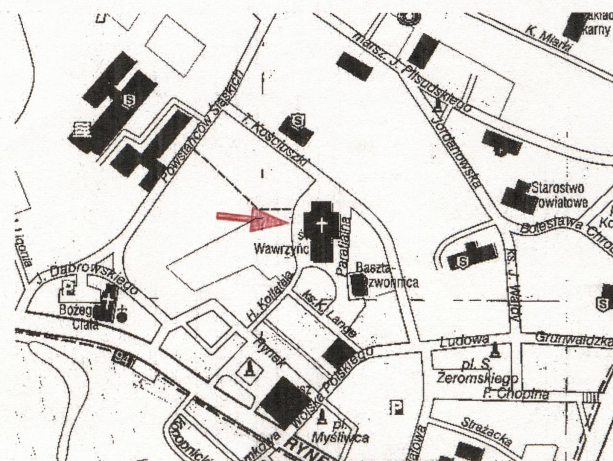
**WYPOSAŻENIE.** Wyposażenie świątyni bogate, neobarokowe, wykonane dla nowo wzniesionej świątyni: ołtarze boczne wsch. MB Różańcowej i



**INSTALACJE.** Budynek wyposażony jest w instalację elektryczną, ogromową i wodno-kanalizacyjną (zakrystia).

1. Widok fasady kościelnej od strony pd.-wsch.
2. Fasada kościoła w perspektywie ul. Kołłątaja (od pd.-zach.).
3. Bryła kościoła od wsch.
4. Elewacja wsch. naw i pd. transeptu.
5. Elewacja wsch. transeptu.
6. Schody przed aneksem pn.-wsch.
7. Część prezbiterialna – widok od wsch.
8. Apsyda prezbiterium
9. Część prezbiterialna od pn.-wsch.
10. Aneks pn.-zach. i zach. ramię transeptu.
11. Fragment elewacji zach. (transept, nawa boczna i główna).
12. Elewacja zach. naw.
13. Portal wejścia głównego.
14. Jedno z wejść bocznych fasady.
15. Wejście wsch.
16. Okno fasady.
17. Hełm wieży.
18. Sygnaturka na skrzyżowaniu naw.
19. Widok wnętrza spod empory ku prezbiterium.
20. Nawa główna – widok ku prezbiterium.
21. Nawa główna – widok ku emporze muzycznej.
22. Empora muzyczna.
23. Wsch. nawa boczna – widok na pd.
24. Wsch. ramię transeptu.
25. Widok na fragment nawy zach. i zach. ramię transeptu.

26. Łoża wsch.
27. Sklepienie nawy.
28. Sklepienie skrzyżowania naw.
29. Wiatrołap.
30. Sklepienie prezbiterium.
31. Drzwi między prezbiterium i zakrystią.
32. Klatka schodowa na łóżę w kaplicy wsch.
33. Stary kościół barokowy – repr. fot. archiwalnej z 1903 r.





1. Miejscowość

STRZELCE OPOLSKIE

2. Obiekt (nazwa jak na karcie)

KOŚCIÓŁ PARAFIALNY pw. ŚW. WAWRZYŃCA

3. Zawartość wkładki (nazwa obiektu lub materiału uzupełniającego)

zdjęcia;

2.



3.



4.





5.



6.



7.





1. Miejscowość

STRZELCE OPOLSKIE

2. Obiekt (nazwa jak na karcie)

KOŚCIÓŁ PARAFIALNY pw. ŚW. WAWRZYŃCA

3. Zawartość wkładki (nazwa obiektu lub materiału uzupełniającego)

zdjęcia;

8.



9.



10.





11.



12.



13.



14.





1. Miejscowość

STRZELCE OPOLSKIE

2. Obiekt (nazwa jak na karcie)

KOŚCIÓŁ PARAFIALNY pw. ŚW. WAWRZYŃCA

3. Zawartość wkładki (nazwa obiektu lub materiału uzupełniającego)

zdjęcia;

15.



16.



17.





18.



19.



20.



21.





1. Miejscowość

STRZELCE OPOLSKIE

2. Obiekt (nazwa jak na karcie)

KOŚCIÓŁ PARAFIALNY pw. ŚW. WAWRZYŃCA

3. Zawartość wkładki (nazwa obiektu lub materiału uzupełniającego)

zdjęcia;

22.



23.



24.





25.



26.



27.



28.





29. Miejscowość

STRZELCE OPOLSKIE

29. Obiekt (nazwa jak na karcie)

KOŚCIÓŁ PARAFIALNY pw. ŚW. WAWRZYŃCA

29. Zawartość wkładki (nazwa obiektu lub materiału uzupełniającego)

zdjęcia; reprodukcja fotografii archiwalnej

29.



30.



31.

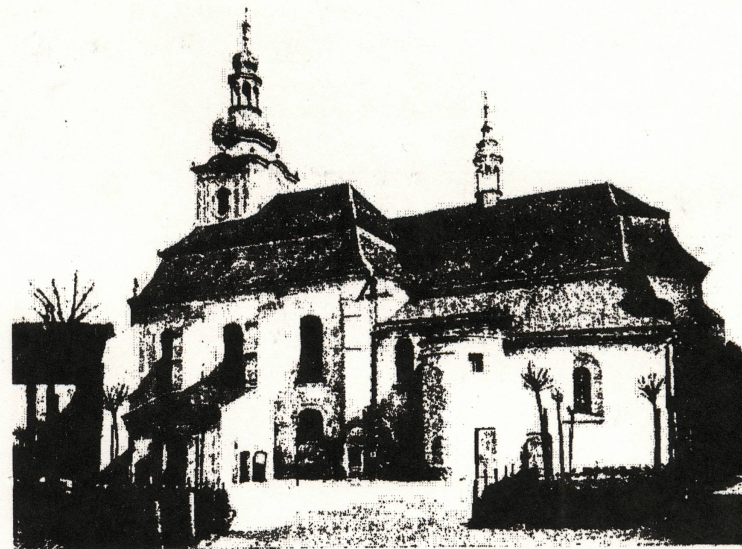




32.



33.





1. Miejscowość

STRZELCE OPOLSKIE

2. Obiekt (nazwa jak na karcie)

KOŚCIÓŁ PARAFIALNY pw. ŚW. WAWRZYŃCA

3. Zawartość wkładki (nazwa obiektu lub materiału uzupełniającego)

uzupełnienia: zdjęcia;

34.



34. Fragment więźby dachowej.

35. Fragment więźby dachowej

36. Fragment więźby hełmu wieżowego.

35.



36.





37.



38.



39.



37. Wnętrze wieży ze stropem.  
38. Strop ostatniej kond. wieży.  
39. Posadzka prezbiterium.



<p>14. Kubatura</p> <p>16 110 m<sup>3</sup></p>	<p>15. Powierzchnia użytkowa</p> <p>1 040 m<sup>2</sup></p>	<p>16. Przeznaczenie pierwotne</p> <p>kościół parafialny rzymskokatolicki</p>	<p>17. Użytkowanie obecne</p> <p>kościół parafialny rzymskokatolicki</p>
<p>18. Prace budowlane i konserwatorskie, ich przebieg i dokumentacja</p> <ul style="list-style-type: none"> <li>☛ 1985 r — roboty dachowe: pokrycie blachą miedzianą dachów naw (główna i transept); naprawa rynien i rur spustowych;</li> <li>☛ 1993/4 r — odnowienie wnętrza: renowacja wyposażenia (ołtarze), wymalowania wewnętrzne, połączone z oczyszczeniem i renowacją polichromii i detalu;</li> <li>☛ 2003 r — częściowa wymiana pokrycia hełmu wieżowego (dolne człony);</li> <li>☛ 2003/4 — roboty elewacyjne: zabicie starych tynków zewnętrznych, założenie nowych tynków, konserwacja detalu (czyszczenie, uzupełnianie ubytków), wymalowania zewnętrzne; remont w toku;</li> </ul>		<p>19. Stan zachowania (fundamenty, ściany zewnętrzne, ściany wewnętrzne, sklepienia, stropy, konstrukcje dachowe, pokrycie dachu, wyposażenie i instalacje)</p> <p>Budowla zachowana w stanie z czasów budowy w latach 1904-07 (rzut i bryła, oryginalny wystrój elewacji i wnętrza, zachowane wyposażenie, zarówno barokowe, przeniesione ze starego kościoła, jak i neobarokowe, wykonane dla kościoła nowego).</p> <p>Stan techniczny budowli dobry; obiekt w trakcie remontu elewacji (prace prowadzone są obecnie przy zach. ramieniu transeptu, na remont oczekują jeszcze: ramię wsch. transeptu i część prezbiterialna kościoła); ujednolicenia wymaga, częściowo wymienione, pokrycie dachów i hełmów; zły stan opierzeń blacharskich (szczyty); średni stan posadzek kościelnych, część płytek z pęknięciami i drobnymi uszkodzeniami; stan zachowania stropów i więźby wieży dobry;</p>	
		<p>20. Najpilniejsze postulaty konserwatorskie</p> <ul style="list-style-type: none"> <li>⇒ dokończenie remontu elewacji;</li> <li>⇒ ujednolicenie pokryć dachowych i hełmów; roboty blacharskie – opierzenia szczytów;</li> <li>⇒ remont posadzek;</li> <li>⇒ wpisanie obiektu do rejestru zabytków i objęcie go pełną ochroną konserwatorską;</li> </ul>	



21. Akta archiwalne (rodzaj akt, numer i miejsce przechowywania)

- Archiwum WUOZ Opole: *Studium konserwatorskie do planu porządkowego miasta Strzelce Opolskie.*, grudzień 1959, mpis b.a., sygn. 179; *Strzelce Opolskie. Wstępne wytyczne konserwatorskie do planów zagospodarowania przestrzennego.*, opr. Piekorz, Bieńkowski, 1990, mpis, sygn. 3098; *Analiza współczesnego układu miasta Strzelce Opolskie.*, opr. E. Jęczalik, mpis, sygn. 149; *Strzelce Opolskie. Studium hist.-urbanist. doplanu porządkowo-rozbiórkowego miasta.*, 1956 (materiał ikonograficzny: repr. fot. archiwalnych, publikowanych w l. 1906–37);
- Archiwum WUOZ Opole: rzut kościoła w skali 1 : 100 z 1935 r, wyk. przez W. Zimmerstädt .. „, „, Kath. Kirche in Groß Strehlitz „, sygn. 465;

22. Bibliografia

H. LUTSCH, Verzeichnis der Kunstdenkmäler der Pr. Schlesien., Bd. IV Breslau 1894, S. 278; Bericht des Provinzial-Konservators der Kunstdenkmäler der Pr. Schlesien., 1903-04 S. 52, 1907-08 S. 76, 1911-12 S. 55; D. EBERLEIN, Aus der Vergangenheit von Groß-Strehlitz., Gr.-Strehlitz 1906, S.31 u.a.; KRAWCZYNSKI, Zum 29 Oberschlesischen Städtetage .. „, Oberschlesien 1909-10, S. 251; A. NOWACK, Geschichte des Pfarrei Groß Strehlitz in Oberschlesien., Groß Strehlitz 1924; Katalog Zabytków Sztuki w Polsce., T. 7, z. 14, W-wa 1963, str. 42-3; K. JOŃCA, Zarys dziejów Strzelc Opolskich., W-w 1970, str. 64 i in. ; K. KALINOWSKI, Rzeźba barokowa na Śląsku., W-wa 1986, str. 44, 154, 158; Strona internetowa: <http://www.strzelceopolskie.pl/?aid=113> (hist. i opis wyposażenia kościoła, oparty na pracy A.Nowacka);

23. Źródła ikonograficzne i fotografia (rodzaj, miejsce przechowywania, sygnatury)

- NOWACK, Geschichte .. — repr. fot. na wklejce: nowy kościół wraz z otoczeniem (plebania, dzwonnica), widok od pd.-zach., stary kościół barokowy przed zburzeniem w 1903 r, wnętrze nowego kościoła, widok ku prezbiterium;
- D. EBERLEIN — S. 31: repr. fot. „Katholische Kirche”, widok od. pd.-zach.;
- Oberschlesien — repr. rys. 10 x 6 cm: widok od pd.-zach.;
- Der Oberschlesischer Wanderer-Kalender., 1932, S. 32/33 — „Gr. Strehlitz Durchblick zur Kath. Kirche”, repr. fot. 17,8 x 11,4 cm (widok uliczki, w jej perspektywie frag. Fasady kościelnej);
- Heimatkalender d. Gr. Strehlitz., 1937, S. 67 — „Die kath. Pfarrkirche in Gr. Strehlitz”, repr. fot. 9,5 x 7 cm;
- Strona internetowa: <http://www.strzelceopolskie.pl/?aid=113> — repr. fot. z ok. 1907 (widok od pn.-zach.); repr. fot. współczesne;
- Katalog Zabytków .. — repr. fot. 41, 42, 45, 58 (wyposażenie);
- liczne wydawnictwa okolicznościowe, wydane przez parafię św. Wawrzyńca z okazji zbliżającego się 100-lecia kościoła (kalendarz, pocztówki): różne ujęcia przedstawiające wnętrze i zewnętrzne kościoła;

24. Uwagi różne.

25. Opracował

tekst .....	PDZ ALMA Jacek Sawiński	15.05.2004
plany i rysunki .....	PDZ ALMA Jacek Sawiński	15.05.2004
zdjęcia .....	PDZ ALMA Jacek Sawiński	15.05.2004
miejsce przechowywania negatywów: archiwum autora		

Karta po wypełnieniu podlega ochronie na podstawie przepisu prawa autorskiego

26. Adnotacje o inspekcjach, informacje o zmianach (daty, imiona i nazwiska wypełniających)

27. Załączniki

- \* wkładka nr 1: cd. opisu; zdjęcia;
- \* wkładka nr 2: cd. opisu; mapki: sytuacyjna i orientacyjna; opis materiału ilustracyjnego
- \* wkładka nr 3: zdjęcia;
- \* wkładka nr 4: zdjęcia;
- \* wkładka nr 5: zdjęcia;
- \* wkładka nr 6: zdjęcia;
- \* wkładka nr 7: zdjęcia; repr. fotografii archiwalnej
- \* wkładka nr 8: uzupełnienia : zdjęcia;

*J. Sawiński*