

1. Obiekt

RATUSZ

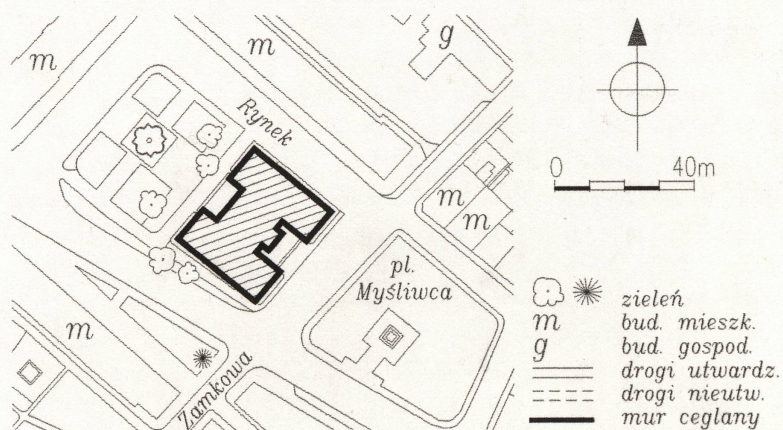
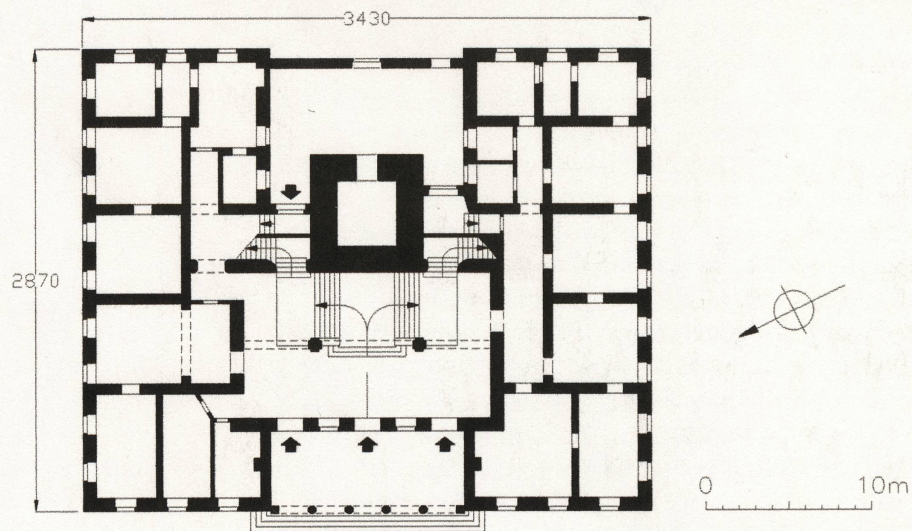
2. Czas powstania

XVI w. (wieża); 1844-1846 r

3. Miejscowość

**STRZELCE
OPOLSKIE**

11. Zdjęcie, rzut, sytuacja



4. Adres

pl. Myśliwca 1
47-100 Strzelce Opolskie

nr działki: 1827

nr ks. wiecz.: [REDACTED]

5. Przynależność administracyjna

województwo opolskie

powiat strzelecki

gmina Strzelce Opolskie

6. Poprzednie nazwy miejscowości

Groß Strehlitz

7. Przynależność administracyjna do 31.12.1998 r

województwo opolskie

gmina Strzelce Opolskie

8. Właściciel i jego adres

gmina Strzelce Opolskie

9. Użytkownik i jego adres

Urząd Miasta i Gminy Strzelce-
Opolskie; loco;

10. Rejestr zabytków

nr: 1381/66 data 2.05.1966

12. Autorzy, historia obiektu, określenie stylu.

Pierwsza wzmianka o budynku ratusza w Strzelcach Opolskich pojawia się w urbarzu miejskim z 1581 r. Miasto wielokrotnie nękane pożarami, ponosiło dotkliwe straty w stanie budynków, także użyteczności publicznej. Pierwotny ratusz spłonął wraz z wieżą w trakcie pożaru w listopadzie 1754 r. Jego odbudowa nastąpiła cztery lata później. Kolejny pożar, który częściowo uszkodził budowlę miał miejsce w lipcu 1826 r, w rok później budowla spłonęła całkowicie. Nowy ratusz wzniesiono w latach **1844–1846** wg planów **budowniczego Rocha**, kosztem 43 000 talarów. Ocalałą ze starego ratusza wieżę wkomponowano w nową budowlę, której nadano charakter **klasycyzująco-neogotycki**. Klasycyzm budowli przejawia się w stateczności, symetrii, monumentalności bryły i racjonalności podziałów elewacji; elementy neogotyckie dominują w detalu architektonicznym, pozostałością, zapewne XVI-wieczną, jest też strzelista wieża ratuszowa.

13. Opis (sytuacja, materiał i konstrukcja, rzut, bryła, elewacje, wnętrze, wyposażenie, instalacje)

SYTUACJA. Strzelce Opolskie — miasto na pograniczu województwa opolskiego i śląskiego, siedziba władz gminnych. Miasto położone jest na zach. skraju Wyżyny Śląskiej, na pn.-wsch. stoku grzbietu Góry Chełmskiej, przy drodze międzynarodowej nr 94 ze Zgorzelca do Medyki, na odcinku Opole – Gliwice.

Ratusz miejski znajduje się w historycznym centrum Strzelec Opolskich – zajmuje część środkową, czworobocznego, zwężającego się ku wsch. rynku, noszącego nazwę pl. Myśliwca. Kształt placu określa przebieg otaczających go ulic z, przebiegającą od pd. przelotową trasą Opole–Gliwice (ul. Opolskiej, Rynek i Krakowskiej).

MATERIAŁ. KONSTRUKCJA. TECHNIKA.

Ściany. *Ściany zewnętrzne* murowane z cegły pełnej, obustronnie tynkowane. Detal architektoniczny prezentuje formy neogotyckie; elementy murowane z cegły i kształtki ceramicznej i tynkowane (gzymsy, naczółki okienne, kolumny i filary portyku) łączą się z arkadkowym ceramicznym nietynkowanym fryzem wieży; neogotyckie kwiatony hełmu wieżowego wykonane z blachy miedzianej; pozostałe elementy detalu wyrabiane w tynku i narzucie (kwiatony, profilowania, obramienia otworów).

Ściany wewnętrzne murowane z cegły pełnej, tynkowane; część ścian działowych w lekkiej konstrukcji drewnianej (współczesne); w pomieszczeniach sanitarnych ściany wyłożone współczesną glazurą ścienną.

Sklepienia i stropy. Kondygnacja piwnic nakryta w całości ceramicznymi stropami odcinkowymi, opartymi na ścianach; w jednym wypadku (pomieszczenie pod wieżą) strop wzmocniony potężnymi łukami o przekroju koszowym, wspartymi na filarach przyściennych. Wnętrza kondygnacji naziemnych nakryte stropami drewnianymi belkowymi; w wieży – nagimi, w pozostałych pomieszczeniach – z tynkowanymi podsufitkami.

Wieżba dachowa. Konstrukcja dachu drewniana; wieżba płatwiowo-kleszczowa na ścianie kolankowej i na podwójnej ścianie stolcowej; konstrukcja wzmocniona zastrzałami w płaszczyźnie więzarów i zmieczowana w kierunku kalenicowym.

Pokrycie dachowe. Dach kryty blachą, nad klatką schodową świetliki ze szkła zbrojonego; hełm wieży z blachy miedzianej, zwieńczony złożoną kulą.

Posadzki i podłogi. W kondygnacji piwnic posadzki betonowe, w większości surowe, w części wyłożone współczesnymi płytkami ceramicznymi, nieliczne pomieszczenia ze starymi posadzkami ceglanymi. W przyziemiu posadzki betonowe, w holu wykończone szlachetnym lastriko, w pozostałych wnętrzach przykryte współczesnymi wykładzinami z tworzyw sztucznych. Pomieszczenia 2-giej i 3-ciej kondygnacji z podłogami drewnianymi, na ogół parkietowymi, wszystkie przykryte współczesnymi wykładzinami z tworzyw sztucznych. Posadzki pomieszczeń sanitarnych wszystkich kondygnacji wykończone współczesnymi ceramicznymi płytkami podłogowymi

Schody. *Schody zewnętrzne.* Szeroki portyk fasady poprzedzony 4-ma szerokimi stopniami, wyłożonymi płytkami ze szlifowanego granitu.

[cd. opisu na wkładce nr 1]

1. Miejscowość

STRZELCE OPOLSKIE

2. Obiekt (nazwa jak na karcie)

RATUSZ

3. Zawartość wkładki (nazwa obiektu lub materiału uzupełniającego)

cd. opisu;

Schody wewnętrzne. Lustrzane żelbetowe klatki schodowe, wiodące na piętro, zlokalizowano w centralnej części budynku; ich symetrycznie rozmieszczone wejścia poprzedzone w holu 3-biegowymi schodami 2-ramiennymi ze wspólnym początkiem; biegi schodowe szerokie, ujęte w murki i filary, rozdzielone szerokim podestem, schody wyłożone lastryko. Na 2-gą kondygnację wiodą jednobiegowe proste schody z lastryko, ujęte ścianami po obu stronach biegu. Na wyższe kondygnacje prowadzą schody ulokowane w zakończeniach korytarzy bocznych. Są to schody żelbetowe 2-biegowe powrotne ze spocznikami, oparte z jednej strony na ścianie, z drugiej – ograniczone ozdobną metalową balustradą z drewnianą poręczą; stopnie wyłożone lastryko. Wejście do piwnic znajduje się w tylnej części budynku, na nieco niższym poziomie, na który sprowadzają 3 proste stopnie lastrykowe; schody piwniczne jednobiegowe proste, murowane, wyłożone współczesnymi płytkami podłogowymi. Na kolejne kondygnacje wieży wiodą drewniane schody policzkowe – 2-biegowe łamane, z podestami, ograniczone prostymi drewnianymi poręczami na słupkach; na jednej kondygnacji współczesne drabiniaste schody aluminiowe.

Otworki. Otworki okienne. Otworki okienne ujednolicone w poszczególnych częściach ratusza, przeprute gęstym regularnym rytmem, stanowią główny element artykulacji ścian i podkreślają tektonikę budowli. Otworki przyziemia i 3-ciej kondygnacji elewacji zewnętrznych prostokątne, z prostymi zamknięciami, akcentowanymi prostymi odcinkami gzymsów, różnią się proporcjami i wymiarami – w przyziemiu większe i smuklejsze. Między nimi największe okna 2-giej kondygnacji, o trójkątnych zamknięciach, z podkreślającymi ich kształt gzymsami, zdobionymi kwiatonami. Układ ten ulega zmianie w fasadzie korpusu, gdzie otworki przyziemia, także otrzymują trójkątne zamknięcia, pozbawione są jednak obramień, okna piętra zyskują nieco większe wymiary (porte-fenêtre'y) a otworki 3-ciej kondygnacji, mniejsze i smuklejsze, zebrane są w 3 pary, flankowane przez skrajne okna pojedyncze. Między 2-gą i 3-cią kondygnacją wstawiono dodatkowy rząd stałych okienek rombów, połączonych ze sobą profilowanymi obramie-

niami. W elewacji tylnej korpusu, łączniki między skrzydłami i wieżą przeprowadzają w 2-giej kondygnacji duże 3-dzielne okna o zamknięciach odcinkowych. Sama wieża od strony frontowej i w elewacji tylnej przepruta jedną osią otworów okiennych, z których dolny największy, prostokątny, zamknięty prosto, a pozostałe – małe z lekko odcinkowymi i pełnolukowym (najwyższa kondygnacja) zamknięciami. Stolarka częściowo drewniana, częściowo wymieniona na współczesną z PCW; okna skrzynkowe, w większości 2-skrzydłowe (3-skrzydłowe w łącznikach), ze ślęmionami przechodzącymi w krzyżu pozornym, dzielone w skrzydłach szczeblinami pojedynczymi lub współczesne – zespolone, rozwieralno-uchylne. Otworki okienne piwnic w kształcie prostokątów leżących, częściowo zagłębione pod poziomem gruntu; ich układ odpowiada układowi otworów kondygnacji naziemnych.

Otworki drzwiowe zewnętrzne. Główne, potrójne wejście do budynku obudowane 5-osiowym portykiem; otworki drzwiowe identyczne, prostokątne, z trójkątnymi zamknięciami; drzwi współczesne, prostokątne z nadświetlami, 2-skrzydłowe, ramowo-płycinowe; drzwi otworu środkowego w większości przeszklone. W elewacji wsch. rozmieszczono symetrycznie, po obu stronach wieży dwa prostokątne otworki drzwiowe, w których 2-skrzydłowe drzwi ramowo-płycinowe. W przyziemiu wieży osiowe, obecnie nieużywane wejście; otwór prostokątny z prostym zamknięciem (śląd pierwotnego zamknięcia odcinkowego), drzwi metalowe, jednoskrzydłowe.

Otworki drzwiowe wewnętrzne. Otworki drzwiowe prostokątne z prostymi zamknięciami, zróżnicowane w wymiarach i proporcjach; w większości otworki typowe, z współczesnymi jednoskrzydłowymi drzwiami ramowo-płycinowymi (niektóre przeszklone w górnych płycinach); nieliczne wnętrza 2-giej kondygnacji połączone z korytarzem dużymi prostokątnymi przejściami, wypełnionymi 2-skrzydłowymi drzwiami ramowo-płycinowymi w płycinowych ościeżynach; znaczna część pomieszczeń, głównie gospodarczych (strych, piwnice, wieża), oddzielona od ciągów komunikacyjnych współczesnymi jednoskrzydłowymi drzwiami metalowymi w typowych otworach.

RZUT. Ratusz założony na regularnym i symetrycznym rzucie, zbliżonym kształtem do litery H; jądro budowli stanowi kwadratowa wieża, którą wbudowano częściowo w prostokątny korpus. Korpus ujmują dwa prostopadłe 3-osiowe skrzydła, tworzące skrajne ryzality dłuższych elewacji. Mur wsch., łączący ryzalite elewacji tylnej i, zlicowany z ryzalitami frontowymi portyk, nadają budowli w obrysie zewnętrznym kształt prostokąta o krępych proporcjach.

BRYŁA. Wolnostojąca, położona w centralnym miejscu głównego placu Strzelec Opolskich bryła ratusza, kulminująca 8-kondygnacyjną wieżą dominuje nad okolicą, stanowiąc główny akcent architektoniczny tej części miasta. 3-kondygnacyjna, w całości podpiwniczona budowla, złożona jest z 5-osiowego korpusu i, flankujących go prostopadłych 3-osiowych skrzydeł, występujących ryzalitowo z obu dłuższych elewacji. Wbudowana częściowo w korpus wieża tworzy środkowy ryzalit elewacji tylnej. Wieża, w dolnych kondygnacjach kwadratowa, powyżej 5-tej kondygnacji przyjmuje kształt oktogonálny. Wieńczy ją 2-kondygnacyjny ażurowy hełm neogotycki z iglicą. Pozostałe części budowli nakryte dachami płaskimi z niewielkimi pulpitowymi świetlikami nad kłatkami schodowymi. Skrzydła budowli od frontu łączy jednokondygnacyjny 5-osiowy portyk kolumnowy, zwieńczony tarasem z ażurową balustradą metalową, od tyłu – jednokondygnacyjny mur z osiową bramą. Oba łączniki nadają budowli bardziej zwarty charakter, wiążąc poszczególne elementy rozczłonkowanej budowli w organiczną całość.

Elewacja zach. – fasada – kompozycja symetryczna i dośrodkowa; 3-kond., 5-osiowy korpus, ujęty dwoma skrajnymi 3-osiowymi ryzalitami, połączonymi 5-osiowym portykiem kolumnowym, zwieńczonym tarasem z ażurową metalową balustradą; wyraźna, konsekwentna, ujednolicona w poszczególnych częściach i kondygnacjach elewacji artykulacja ścian przeprowadzona przy pomocy otworów okiennych, systemu gzymsów (podokienne wszystkich kondygnacji, kordonowe, zróżnicowane nadokienne, koronujące), a w korpusie – przy pomocy pilastrów, dźwigających trójkątnie wyłamane gzymsy nad otworami 2-giej kondygnacji; portyk poprzedzający potrójne wejście posadowiony na 4-stopniowym podwyższeniu, z trójkątnie wyciętymi arkadami na wielobocznych kolumnach i skrajnych filarach przyściennych, zdobionych fryzem arkadkowym z trójlisciami i noskami, zwieńczonych kapitelami dekorowanymi motywem ślepego maswerku; innym elementem dekoracyjnym, nawiązującym do motywów gotyckich są kwiatony, akcentujące nasadę i wierzchołek gzymsów nadokiennych otworów 2-giej kondygnacji.

Elewacja pd. – 3-kondygnacyjna, 9-osiowa, rytmizowana regularnym, gęstym rytmem, ujednoliconych w kondygnacjach otworów okiennych;

system podziałów ścian jest kontynuacją artykulacji fasad ryzalitów frontowych; pod wyładowanym gzymsiem wieńczącym małe prostokątne okienka strychowe, w co 2-giej osi okiennej; podobnie jak w fasadzie, gzymsy nadokienne otworów 2-giej kondygnacji zwieńczone kwiatonami..

Elewacja wsch. – kompozycja symetryczna i dośrodkowa; 3-kond., z centralną 8-kondygnacyjną wieżą; 3-osiowy korpus, z częściowo wbudowaną wieżą, ujęty dwoma skrajnymi 3-osiowymi, mocno wyładowanymi ryzalitami, połączonymi jednokondygnacyjnym murem z osiową bramą; system artykulacji i dekoracji ścian ryzalitów nawiązuje do podziałów i dekoracji pozostałych elewacji; w partii strychu pojedyncze, osiowe okienka strychowe; elewacja korpusu, zredukowana do funkcji łącznika, gładka, z dużymi, odcinkowo zamkniętymi oknami 2-giej kondygnacji i otworami wejściowymi w przyziemiu.

Elewacja pn. – identyczna, jak przeciwległa elewacja pd.

WNĘTRZE. Wnętrze dostosowane do pełnionych funkcji ośrodka władzy miejskiej. Pomieszczenia skoncentrowane wokół obszernego reprezentacyjnego holu, połączonego z lustrzanymi kłatkami schodowymi oraz korytarzami skrzydeł. Układ holu i klatek schodowych opiera się na ścianach starej wieży, wbudowanej częściowo w korpus budynku i symbolizującej trwanie i ciągłość władzy miejskiej. Poprzedzony portykiem z potrójnym wejściem hol, ujęty jest w boczne korytarze skrzydeł. Skrzydła w układzie korytarzowym, 1,5-traktowym, stanowią główne ciągi komunikacji poziomej, umożliwiające dostęp do wszystkich pomieszczeń biurowych.

WYPOSAŻENIE. Nie zachowały się żadne elementy pierwotnego wyposażenia ratusza, poza wystrojem elewacji oraz niekompletnym mechanizmem zegara wieżowego i kurantów (wieża).

INSTALACJE. Budynek wyposażony jest w instalację elektryczną, wodno-kanalizacyjną, c.o. (z sieci miejskiej) oraz odgromową, telefoniczną, komputerową, sygnalizacji p/poż. i antywłamaniową.

1. Miejscowość

STRZELCE OPOLSKIE

2. Obiekt (nazwa jak na karcie)

RATUSZ

3. Zawartość wkładki (nazwa obiektu lub materiału uzupełniającego)

zdjęcia;

2.



3.



4.



- 2. Elewacja zach. – fasada.
- 3. Fragment fasady – widok od pn.
- 4. Część środkowa fasady.

5.



6.



7.



- 5. Elewacja pd.
- 6. Elewacja wsch.
- 7. Wieża— widok od wsch.

1. Miejscowość

STRZELCE OPOLSKIE

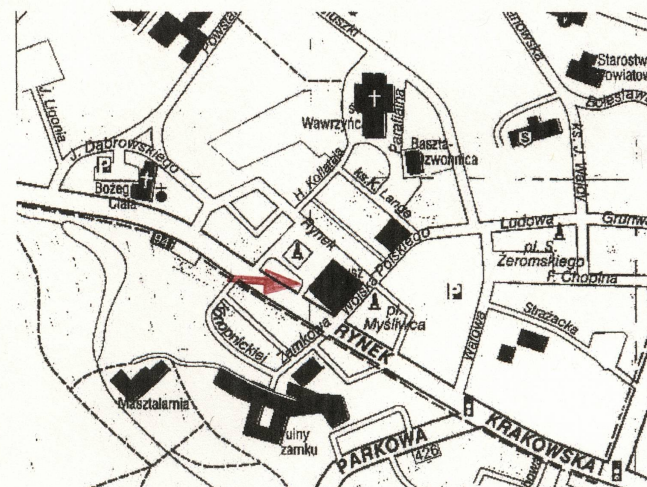
2. Obiekt (nazwa jak na karcie)

RATUSZ

3. Zawartość wkładki (nazwa obiektu lub materiału uzupełniającego)

zdjęcia; mapka orientacyjna;

8.



9.



8. Widok ratusza od pn.-wsch.

9. Fryz wieży.

10.



11.



12.



10. Helm wieży.

11. Okno 2-giej kondygnacji.

12. Kolumna portyku.

13. Wnętrze holu z widokiem na klatkę schodową.

13.



1. Miejscowość

STRZELCE OPOLSKIE

2. Obiekt (nazwa jak na karcie)

RATUSZ

3. Zawartość wkładki (nazwa obiektu lub materiału uzupełniającego)

zdjęcia;

14.



15.



16.



14. Schody na 2-gą kondygnację – widok z góry.
 15. Korytarz 2-giej kondygnacji z klatką schodową.
 16. Korytarz 3-ciej kond. ze schodami na strych.

17.



18.



17. Pomieszczenie piwniczne pod wieżą.
18. Fragment strychu.
19. Drzwi do pokoju 2-giej kondygnacji.

19.



<p>14. Kubatura</p> <p>9 720 m³</p>	<p>15. Powierzchnia użytkowa</p> <p>2 700 m²</p>	<p>16. Przeznaczenie pierwotne</p> <p>ratusz</p>	<p>17. Użytkowanie obecne</p> <p>ratusz</p>
<p>18. Prace budowlane i konserwatorskie, ich przebieg i dokumentacja</p> <ul style="list-style-type: none"> ⇒ 1998 r — montaż 3 sztuk drzwi ognioodpornych; remont instalacji c.o.; ⇒ 1999 r — usunięcie przecieków w pokryciu dachowym; remont elewacji zewnętrznej; naprawa i uzupełnienie tynków wewnętrznych wieży; zbudowanie podjazdu dla niepełnosprawnych; wymiana części okien; ⇒ 2000 r — remont kanalizacji; remont pomieszczeń USC; wymiana części okien; ⇒ 2002 r — wymiana drzwi i okien Sali Rady Miejskiej; remont okien części pomieszczeń biurowych; remont pomieszczeń kasy; wymiana belek stropowych nad 7-mą kondygnacją wieży; konserwacja blaszanego pokrycia wieży; ⇒ 2003 r — uszczelnienie pokrycia dachowego wieży; wymiana okien w części pomieszczeń biurowych; wymiana okien piwnicznych; ⇒ 2004 r — usunięcie części tynków zewnętrznych grożących odpadnięciem <p><u>Dokumentacja techniczna, przechowywana w archiwum UMiG w Strzelcach Opolskich:</u></p> <ul style="list-style-type: none"> ▪ Orzeczenie mykologiczno-budowlane. Budynek UMiG w Strzelcach Opolskich., inż. J.Piekorz, 1992; ▪ Orzeczenie techniczne o stanie tech. budynku UMiG Strzelce Opolskie., 1999, inż. Tomala; ▪ Projekt tymczasowego zabezpieczenia konstrukcji wieży., 2001, mgr inż. M. Kowalska; ▪ Ustalenie stanu tech. więźby oraz stropów drewnianych wieży., 2002; ▪ Projekt budowlany. Remont elewacji ratusza., 2003; ▪ Projekt budowlany. Remont instalacji c.o., 2003; 		<p>19. Stan zachowania (fundamenty, ściany zewnętrzne, ściany wewnętrzne, sklepienia, stropy, konstrukcje dachowe, pokrycie dachu, wyposażenie i instalacje)</p> <p>Budynek zachowany w formie z czasów budowy w poł. XIX w., połączony ze starszą wieżą, pozostałością dawnego spalonego budynku ratusza (bryła, rzut, wystrój elewacji i detale architektoniczne zewnętrzne, w głównym zarysie dyspozycja pomieszczeń). Wnętrze zmodernizowane, pozbawione dawnych elementów wystroju.</p> <p>Stan techniczny budowli dość dobry, z wyjątkiem wieży; wieża nieużytkowana, z mocno zniszczonymi schodami drewnianymi i uszkodzonym pokryciem hełmu wieżowego; tynki zewnętrzne całego budynku miejscami mocno zawilgocone, zniszczone przez wodę opadową, zmurzałe, odpadające całymi fragmentami (zwieńczenie wieży, portyk);</p> <p>20. Najpilniejsze postulaty konserwatorskie</p> <ul style="list-style-type: none"> ⇒ remont wieży: remont i konserwacja hełmu wieży, wymiana schodów, zagospodarowanie wnętrza; ⇒ remont tynków zewnętrznych, poprzedzony pracami opierzeniowymi i blacharskimi; ⇒ wymalowania zewnętrzne; 	

21. Akta archiwalne (rodzaj akt, numer i miejsce przechowywania)

- Archiwum WUOZ Opole: *Studium konserwatorskie do planu porządkowego miasta Strzelce Opolskie.*, grudzień 1959, mpis b.a., sygn. 179; *Strzelce Opolskie. Wstępne wytyczne konserwatorskie doplanów zagospodarowania przestrzennego.*, opr. Piekorz, Bieńkowski, 1990, mpis, sygn. 3098; *Analiza współczesnego układu miasta Strzelce Opolskie.*, opr. E. Jęczalik, mpis, sygn. 149; *Strzelce Opolskie. Studium hist.-urbanist. doplanu porządkowo-rozbiórkowego miasta.*, 1956 (materiał ikonograficzny: repr. fot. archiwalnych, publikowanych w l. 1906–37, fot. M. Schabenbecka z 1955 r: 25, 31);
- Archiwum WUOZ Opole: karta zielona z 1963 r, z dwoma zdjęciami: fasada i elewacja tylna oraz z odrębnym szkicem rzutu;

24. Uwagi różne.

25. Opracował

tekst	PDZ ALMA Jacek Sawiński 15.05.2004
plany i rysunki	PDZ ALMA Jacek Sawiński 15.05.2004
zdjęcia	PDZ ALMA Jacek Sawiński 15.05.2004
miejsce przechowywania negatywów: archiwum autora	

J. Sawiński

Karta po wypełnieniu podlega ochronie na podstawie przepisu prawa autorskiego

22. Bibliografia

D. EBERLEIN, Aus der Vergangenheit von Groß-Strehlitz., Gr.-Strehlitz 1906, S.31 u.a.;
 KRAWCZYNSKI, Zum 29 Oberschlesischen Städtetage .., Oberschlesien 1909–10, S. 250;
 A. NOWACK, Geschichte des Pfarrei Groß Strehlitz in Oberschlesien., Groß Strehlitz 1924;
 Katalog Zabytków Sztuki w Polsce., T. 7, z. 14, W-wa 1963, str. 31;
 K. JONCA, Zarys dziejów Strzelc Opolskich., W-w 1970, str. 64 i in.;
 Strona internetowa: <http://www.strzelceopolskie.pl/?aid=113>

26. Adnotacje o inspekcjach, informacje o zmianach (daty, imiona i nazwiska wypełniających)

23. Źródła ikonograficzne i fotografia (rodzaj, miejsce przechowywania, sygnatury)

- Eberlein, — S. 31: repr. fotogr.;
- Oberschlesien., 1909-10 — S. 250: repr. rys., 7,5 x 8;
- Wir Schlesier, 1932 — S.29: repr. rys. A. Beyera, 12,7 x 8,3 cm
- Kulturarbeit in Oberschlesien., 1935 — S.32/33: repr. fot., 13 x 9,5 cm;
- Heimatkalender d. Gr. Strehlitz., 1937 — S. 72: repr. fot., 9,4 x 6,3 cm;
- Der Landbote Gr. Strehlitzer Heimatkalender., 1915 — repr. fot. panorama rynku z ratuszem od pd.-wsch.;

27. Załączniki

- * wkładka nr 1; cd. opisu;
- * wkładka nr 2: : zdjęcia;
- * wkładka nr 3: zdjęcia;
- * wkładka nr 4: zdjęcia;