

OŚRODEK DOKUMENTACJI
ZABYTKÓW W WARSZAWIE
Karta Ewidencyjna Zabytków
Architektury i Budownictwa

A B C D E F G H I J K L Ł M N O P R S T U V W X Y Z Nr

1. Obiekt :

RUINA PAŁACU, dawnego ZAMKU PIASTÓW OPOLSKICH

2. Czas powstania, przebudó
geneza XIII w., fazy
got., renesans i XIX w.

3. Miejscowość :

STRZELCE OPOLSKIE

4. Adres :

**Strzelce Opolskie
46-100**

nr hipoteczny : KW

5. Przynależność administracyjna :

województwo : **opolskie**
gmina : **Strzelce**

6. Poprzednie nazwy miejscowości :

**ok. 1253 r. Strelez, Strelize
XIV w. Strelitz
XVI w. Gross Strehlitz
do 1945 r. Strehlitz**

7. Przynależność administracyjna przed 1999 r.

Województwo : **opolskie**

8. Właściciel i jego adres :

**„AGROCENTRUM”
Strzelcach Opolskich
46 – 100 Strzelce Op.**

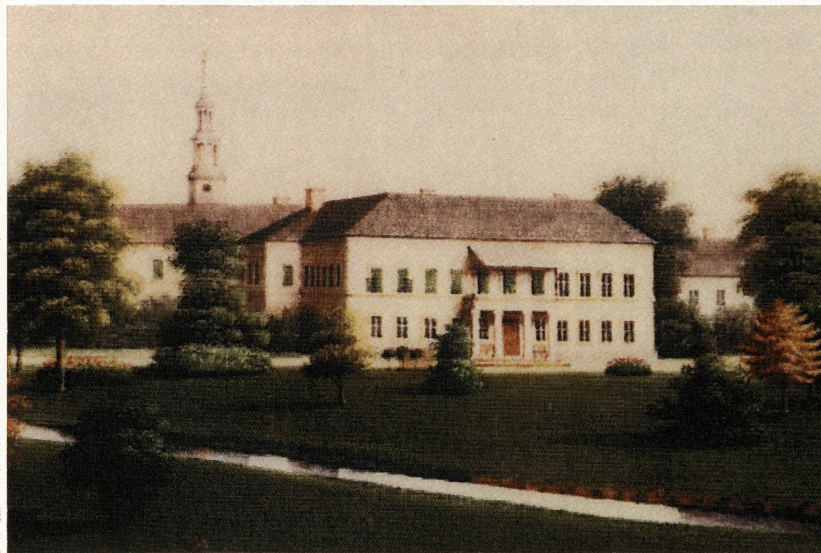
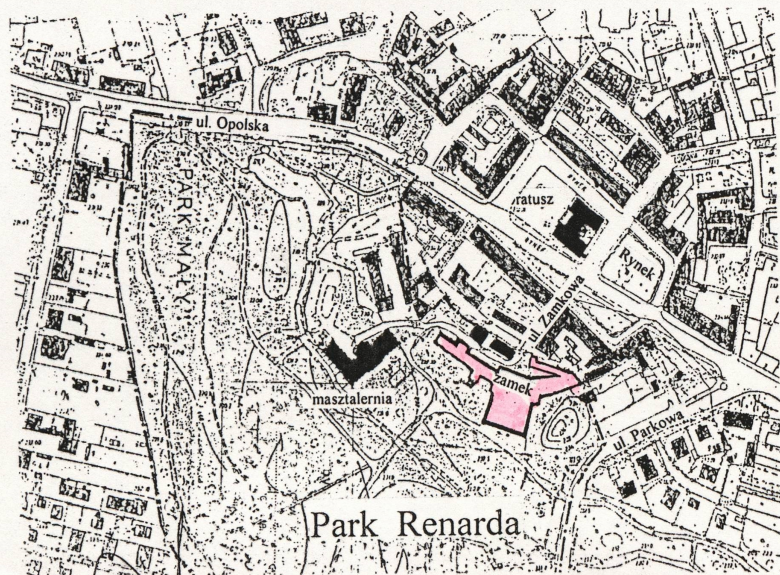
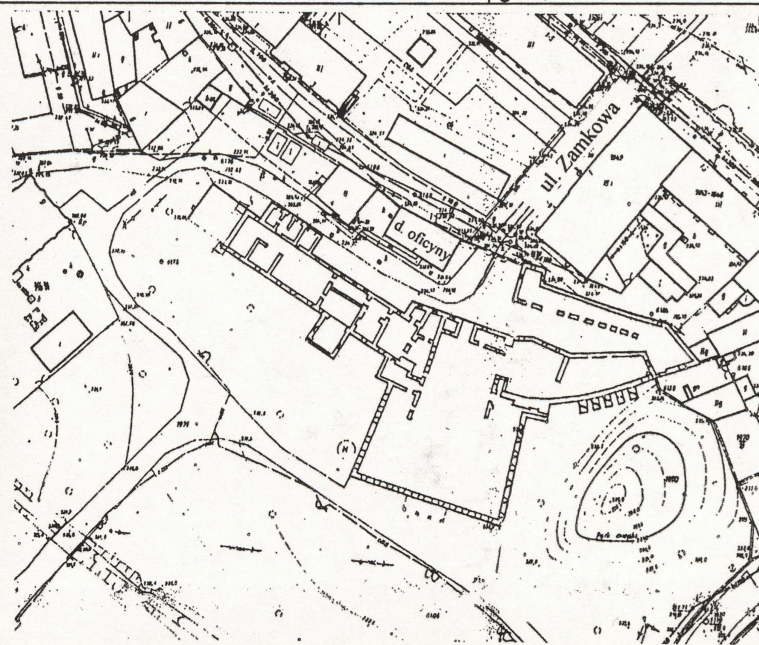
9. Użytkownik i jego adres :

j.w

10. Rejestr zabytków :

Nr : **973 / 65**

Data : **28. 01. 1965 r.**



Pierwsza wzmianka o osadzie Strzelce pojawia się w źródłach średniowiecznych w r. 1271. Nazwa zapisana jest wówczas „Strelech”. Zapewne nazwa pochodzi od służebnego charakteru wsi książęcej, na której osadzono łowczych-strzelców. Inne zapisy w dokumentach z kolejnych lat wspominają o Strzelec (1290), Strzelicz, Strzelitz Polonico (1305) W 1581 miejscowość nazywa się Gross Strehlitz.

Zamek, historia obiektu i własności : wspomniany po raz pierwszy w źródłach w 1303 r. jako Castrum Strelecense ; wzmianka w Liber Foundationis Episcopatus Wratislaviensis, gdzie jednocześnie wymienia się miasto Strzelce. Własność piastowskich książąt opolskich. Zapewne pierwotny zamek drewniany spłonął razem z całą osadą w wielkim pożarze wspomnianym w źródłach w 1273 r. Po tej dacie prawdopodobnie rozpoczęto jego odbudowę jako obiektu kamiennego w typie obronnej wieży mieszkalnej - z fundacji pierwszego właściciela i budowniczego Strzelec, opolskiego księcia Bolesława I, (panował 1281-1313) syna Władysława. Po jego śmierci z księstwa opolskiego wydzielone zostało księstwo strzeleckie dla najmłodszego z synów Bolesława I – Alberta (ur.? – zm. ok.1370).

Książę Albert rezydował w zamku, fortyfikował też miasto, otaczając je kamiennym murem obronnym z dwoma bramami Krakowską i Opolską. Najstarsza wzmianka o murach miejskich występuje w 1327. Po śmierci księcia Alberta zamek

SYTUACJA : pałac, d. zamek usytuowany w południowej części miasta, pomiędzy rynkiem a rozległym zielonym terenem XIX-wiecznego parku Redernów. Ulicę prowadzącą z otoczenia zamku bezpośrednio do rynku zamyka od południa barokowa murowana brama zdobiona figurami świętych ; przejścia i przejazdy bramne wychodzą na północne elewacje zrujnowanego pałacu. W otoczeniu pałacu zachowane pozostałości dawnej infrastruktury – od północy z ruiną sąsiadują dawne oficyny dworskie o ryglowej konstrukcji, w których obecnie min. biura Urzędu Miejskiego ; od południowego zachodu wśród zieleni parkowej widnieje okazały gmach dawnej masztalerni - stajni dworskich, dziś zaadaptowany na restaurację. Zamek szeroko rozłożony przestrzennie rozciągnięty zarówno w linii wschód-zachód, jak i (mniej wydatnie) na linii północ-południe ; zajmuje wyodrębnioną strefę zastrzeżoną dla władzy świeckiej – pierwotnie książęcej, dworskiej, oddzieloną od domeny mieszczańskiej średniowiecznym murem obronnym, otaczającym od XIV wieku owalnym kręgiem centrum starych Strzelec. Relikty gotyckiego muru obronnego bezpośrednio włączone w strukturę budowli, stanowią rdzeń, na którym zamek opierał się w kolejnych fazach rozbudów. Dolne partie ścian południowych wschodniego i zachodniego skrzydła zamkowego nadbudowane na dawnym murze, co w części wschodniej jest dodatkowo zaakcentowane rzędem masywnych przypór. Najstarsza XIII część dzisiejszego korpusu pałacowego w jego części północnej, będąca pierwotnie masywnym donżonem czy wieżą mieszkalną o przekroju kwadratowym, po wybudowaniu w późniejszym etapie muru obronnego znalazła się po jego wewnętrznej stronie.

MATERIAŁ : zamek pochodzący z różnych epok, poczynając od XIII wieku posiada materiały bardzo różnorodne. Fundamenty nierozpoznane, lecz z uwagi na fakt iż większość murów wzniesionych jest z kamienia – zapewne także z głazów i kamieni polnych ; co typowe dla śląskich budowli średniowiecznych. Mury najstarszego fragmentu – XIII-wiecznej wieży mieszkalnej w technice „opus emplectum” z kamienia łamanego – wapienia, szerokie miejscami na ok. 170-180 cm, z wnętrzem wypełnionym drobnym materiałem kamiennym wymieszanym z zaprawą. Mury późniejsze gotyckie częściowo z łamanego piaskowca i otoczaków. Wtrącone partie ceglane, zwłaszcza w węgarach i ościeżach otworów, również nadproża i łuki wzmacniające konstrukcję. Niektóre partie wykonane z cegły gotyckiej – palcówki 26x13x8 – 9 cm. Dużo fragmentów z cegły gotyckiej rozbiórkowej, użytej wtórnie. Kamienne i ceglane mury zespolone zaprawą wapienną i cementowo wapienną. Mury pierwotnie były tynkowane ; w partiach gotyckich wapienne tynki cienkowarstwowe ujawniające watek, w nowożytnych grubsze, wielowarstwowe gładkie. Zachowany we fragmentach tynk renesansowy ze sgraffitem. Występują też późniejsze zaprawy i tynki zawierające cement. Lokalnie występują posadzki ceglane (głównie w piwnicach) i okładziny ceramiczne. Detal architektoniczny głównie XIX-wieczny – zachowany portal neobarokowy z piaskowca, poza tym głównie ze sztucznego kamienia, gzymsy i opaski w narzucie, ciągnięte. W wieży detal ceglany tynkowany + narzut. Północna przybudówka i wieża z cegły maszynowej, przyziemie wieży z ciosów wapiennych. Występuje także lokalnie cegła dziurawka (wykusze we wschodniej elewacji zachodniego skrzydła korpusu). Przybudówka z zachowanymi ozdobnymi drzwiami metalowymi (jedyne przykłady stolarki w obiekcie). Metalowe kraty, w tym kute i przewlekane, niektóre XVIII-wieczne. Konstrukcja stropów i dachów – drewniana, niezachowana, za wyjątkiem nielicznych belek w wieży ; podobnie ceramiczne pokrycie.

Schody : zachowane ceglane do piwnic w skrzydle zachodnim. Inne zniszczone, w reliktach ; C.d. wkładka nr 1

7. Miejscowość :

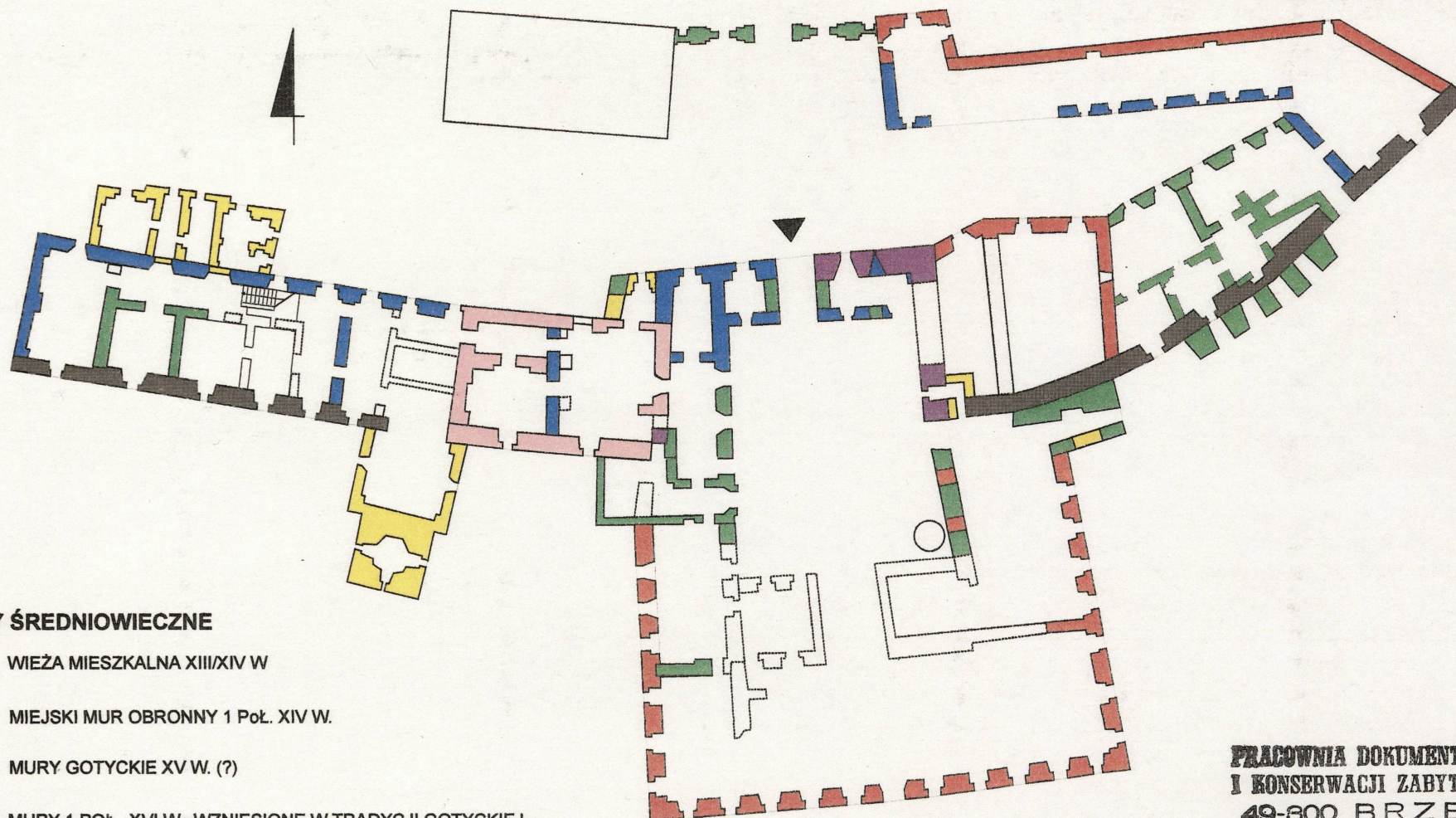
STRZELCE OPOLSKIE

8. Obiekt (nazwa jak w karcie) :

PAŁAC d. ZAMEK

9. Zawartość wkładki (nazwa obiektu lub materiału uzupełniającego) :

analizy, archiwalia, fot. współczesne



MURY ŚREDNIOWIECZNE

- WIEŻA MIESZKALNA XIII/XIV W
- MIEJSKI MUR OBRONNY 1 Poł. XIV W.
- MURY GOTYCKIE XV W. (?)
- MURY 1 POŁ. XVI W., WZNIESIONE W TRADYCJI GOTYCKIEJ

MURY NOWOŻYTNE

- 1564-1598
- 4 ćw. XVII - XVIII W

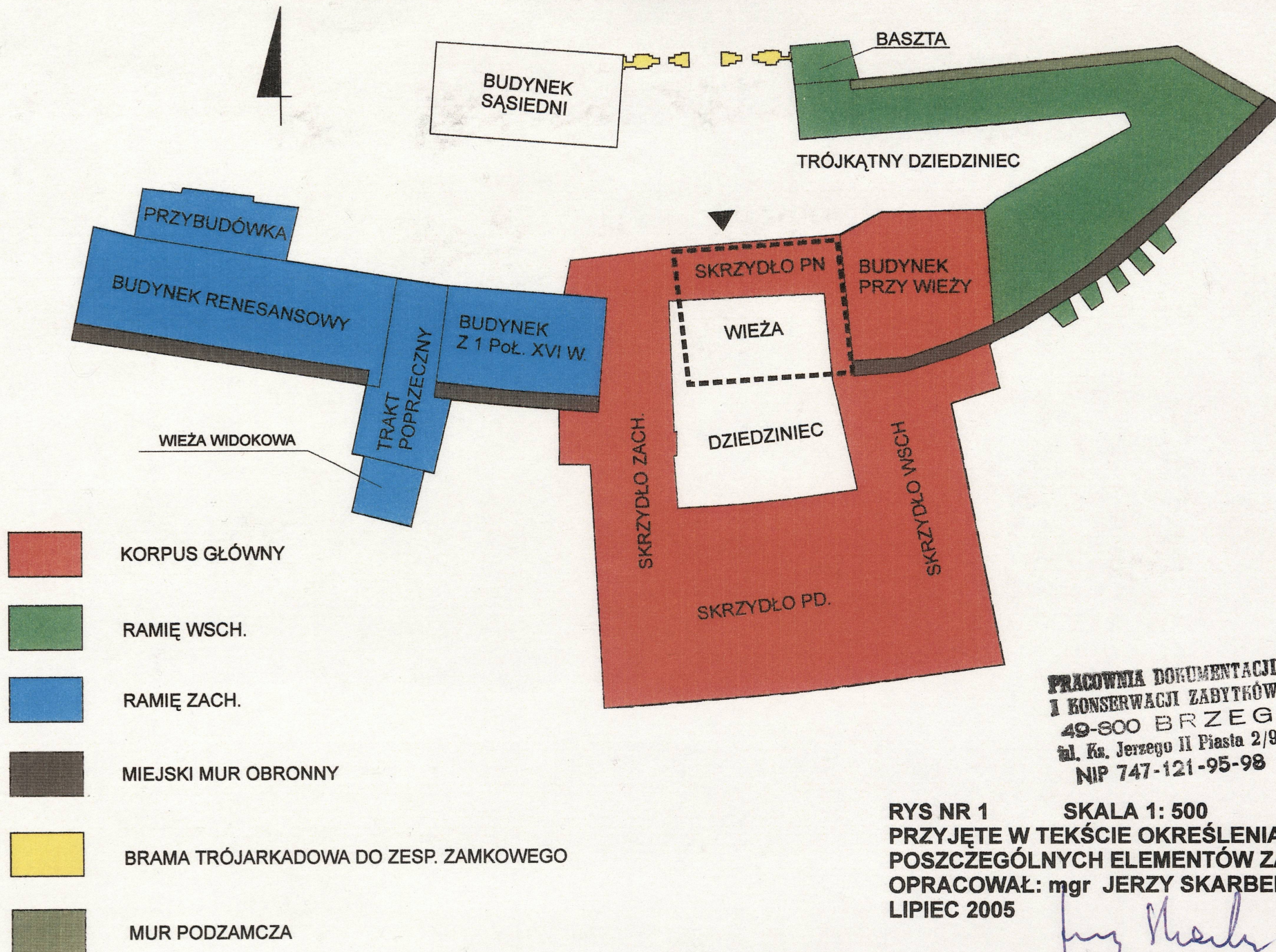
MURY DZIEWIĘTNASTOWIECZNE

- OK. Poł. XIX, XIX/XX

**PRACOWNIA DOKUMENTACJI
I KONSERWACJI ZABYTKÓW
49-800 BRZEG
ul. Ks. Jerzego II Piasta 2/9
NIP 747-121-95-98**

**RYS NR 5 SKALA 1: 500
ROZWARSTWIENIE MURÓW ZAMKOWYCH
OPRACOWAŁ: mgr JERZY SKARBEK
LIPIEC 2005**

Jerzy Skarbek



PRACOWNIA DOKUMENTACJI
I KONSERWACJI ZABYTKÓW
49-800 BRZEG
ul. Ks. Jerzego II Piasta 2/9
NIP 747-121-95-98

RYS NR 1 SKALA 1: 500
PRZYJĘTE W TEKŚCIE OKREŚLENIA
POSZCZEGÓLNYCH ELEMENTÓW ZAMKU
OPRACOWAŁ: mgr JERZY SKARBK
LIPIEC 2005

Jerzy Skarbek

7. Miejscowość :

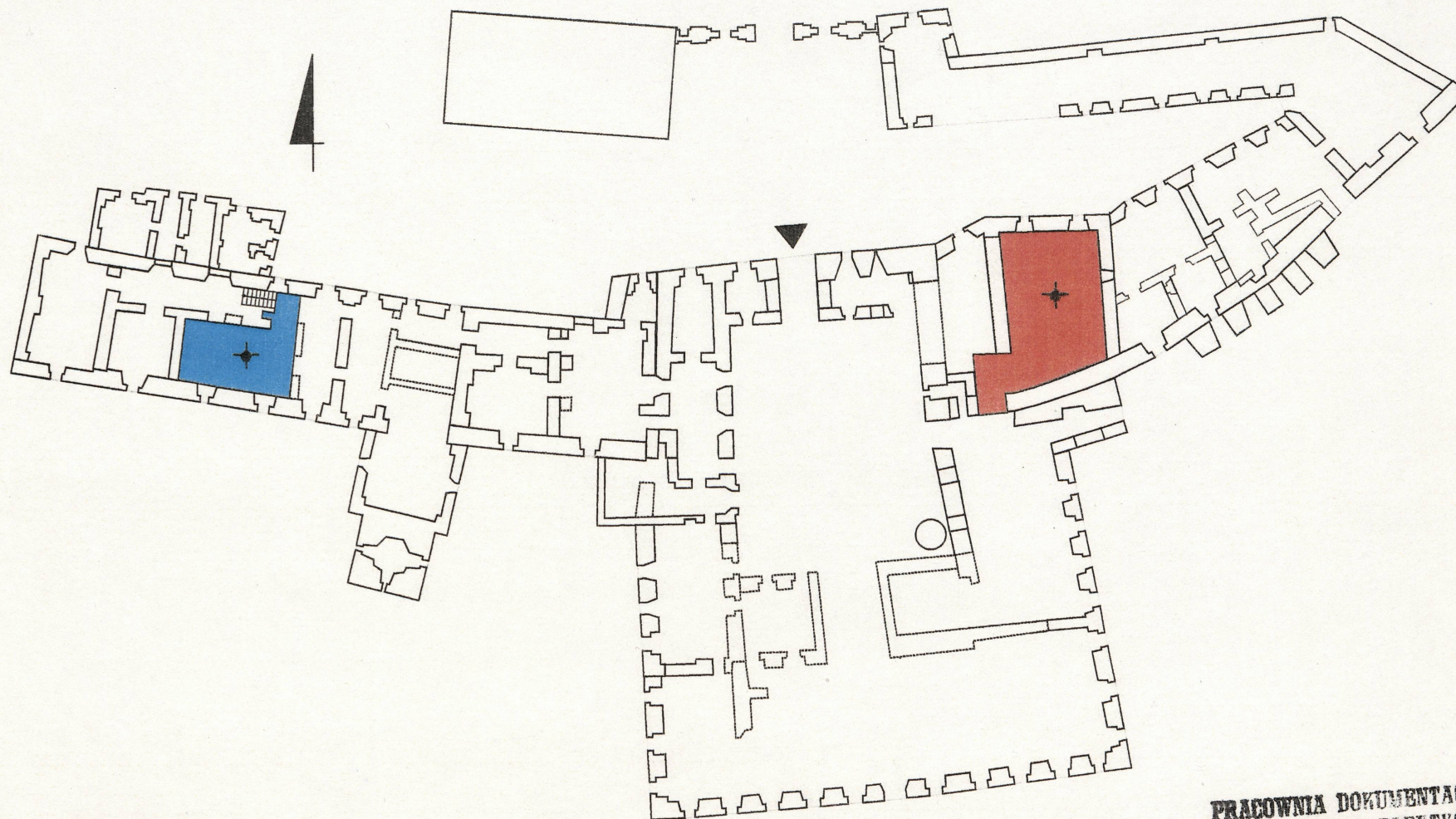
STRZELCE OPOLSKIE

8. Obiekt (nazwa jak w karcie) :

PAŁAC d. ZAMEK

9. Zawartość wkładki (nazwa obiektu lub materiału uzupełniającego) :

analizy, archiwalia, fot. współczesne



PIWNICE, W KTÓRYCH SKLEPIENIA
ZACHOWAŁY SIĘ.



PIWNICE, W KTÓRYCH SKLEPIENIA
NIE ZACHOWAŁY SIĘ.



WIELE ZDJĘĆ POMIESZCZENIA W RÓŻNYCH KIERUNKACH

PRACOWNIA DOKUMENTACJI
I KONSERWACJI ZABYTKÓW
49-800 BRZEG
ul. Ks. Jerzego II Piasta 2/9
NIP 747-121-95-98

RYS NR 3

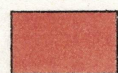
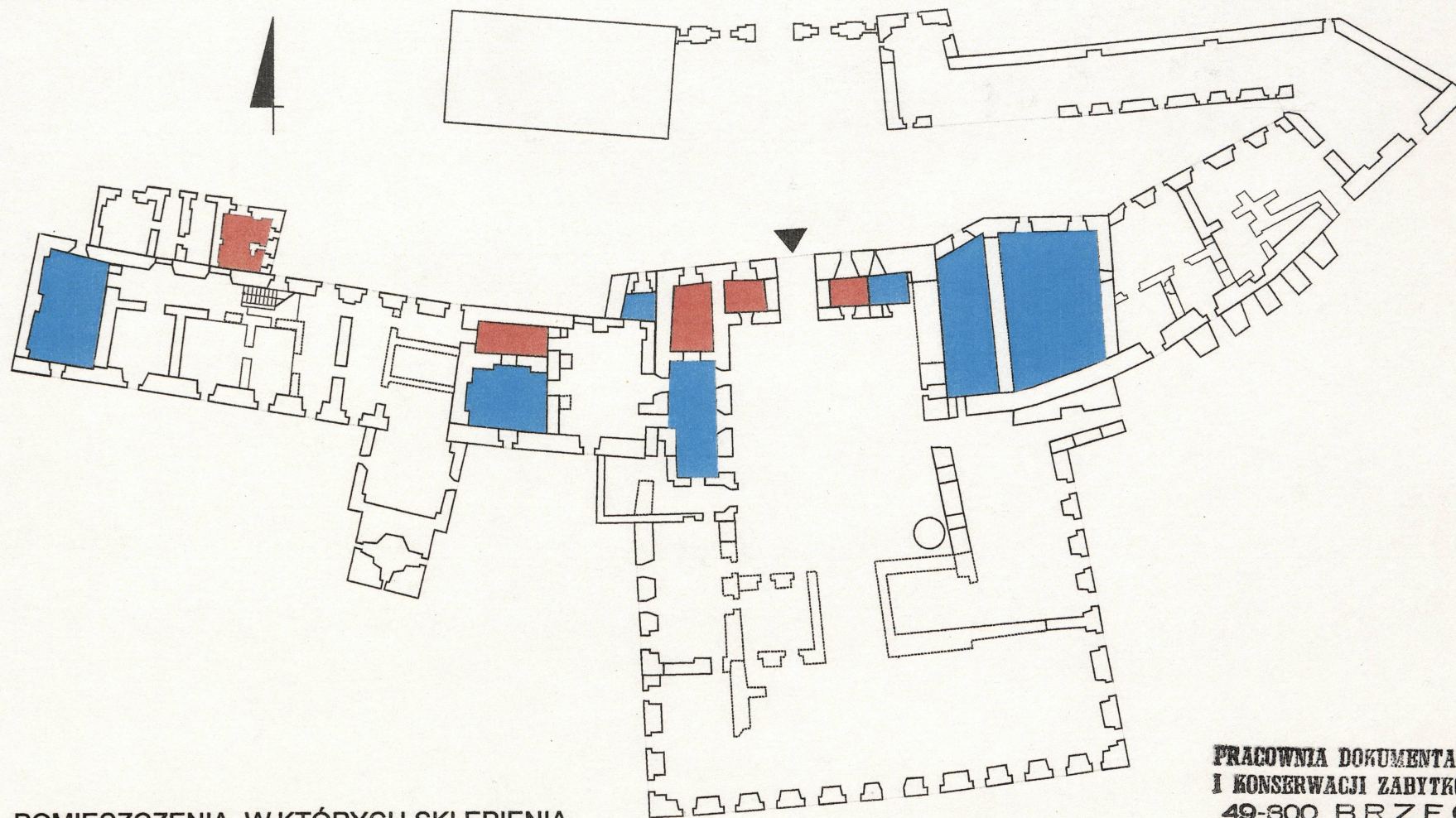
SKALA 1: 500

ROZMIESZCZENIE PIWNIC ZAMKOWYCH

OPRACOWAŁ: mgr JERZY SKARBEK

LIPIEC 2005

Jerzy Skarbek



POMIESZCZENIA, W KTÓRYCH SKLEPIENIA
ZACHOWAŁY SIĘ.



POMIESZCZENIA, W KTÓRYCH
ZACHOWAŁY SIĘ ŚLADY SKLEPIEŃ

RYS NR 4 SKALA 1: 500
ROZMIESZCZENIE SKLEPIONYCH
POMIESZCZEŃ W PRZYZIEMIU
OPRACOWAŁ: mgr JERZY SKARBEK
LIPIEC 2005

**PRACOWNIA DOKUMENTACJI
I KONSERWACJI ZABYTKÓW**
49-800 BRZEG
ul. Ks. Jerzego II Piasta 2/9
NIP 747-121-95-98

7. Miejscowość :

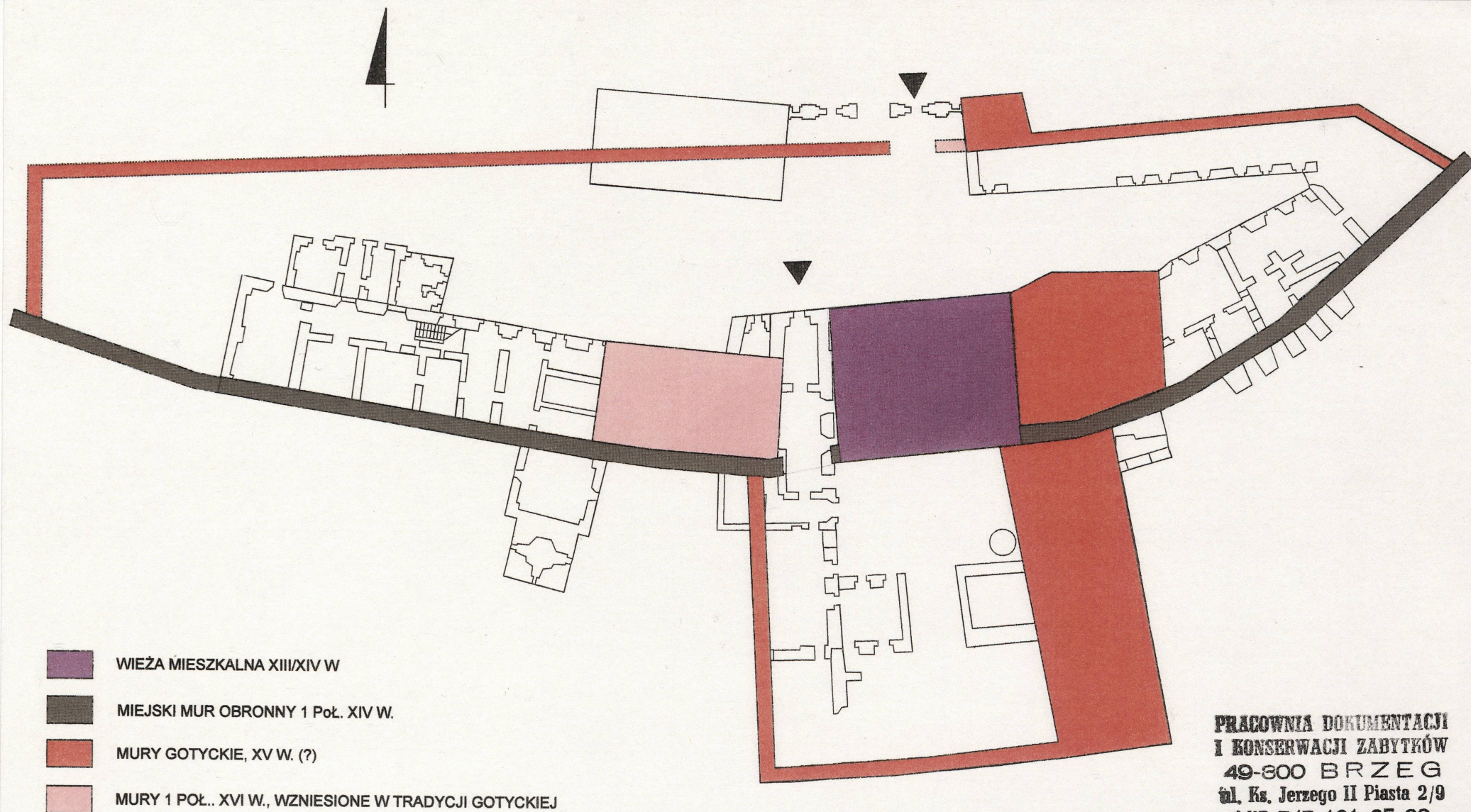
STRZELCE OPOLSKIE

8. Obiekt (nazwa jak w karcie) :

PAŁAC d. ZAMEK

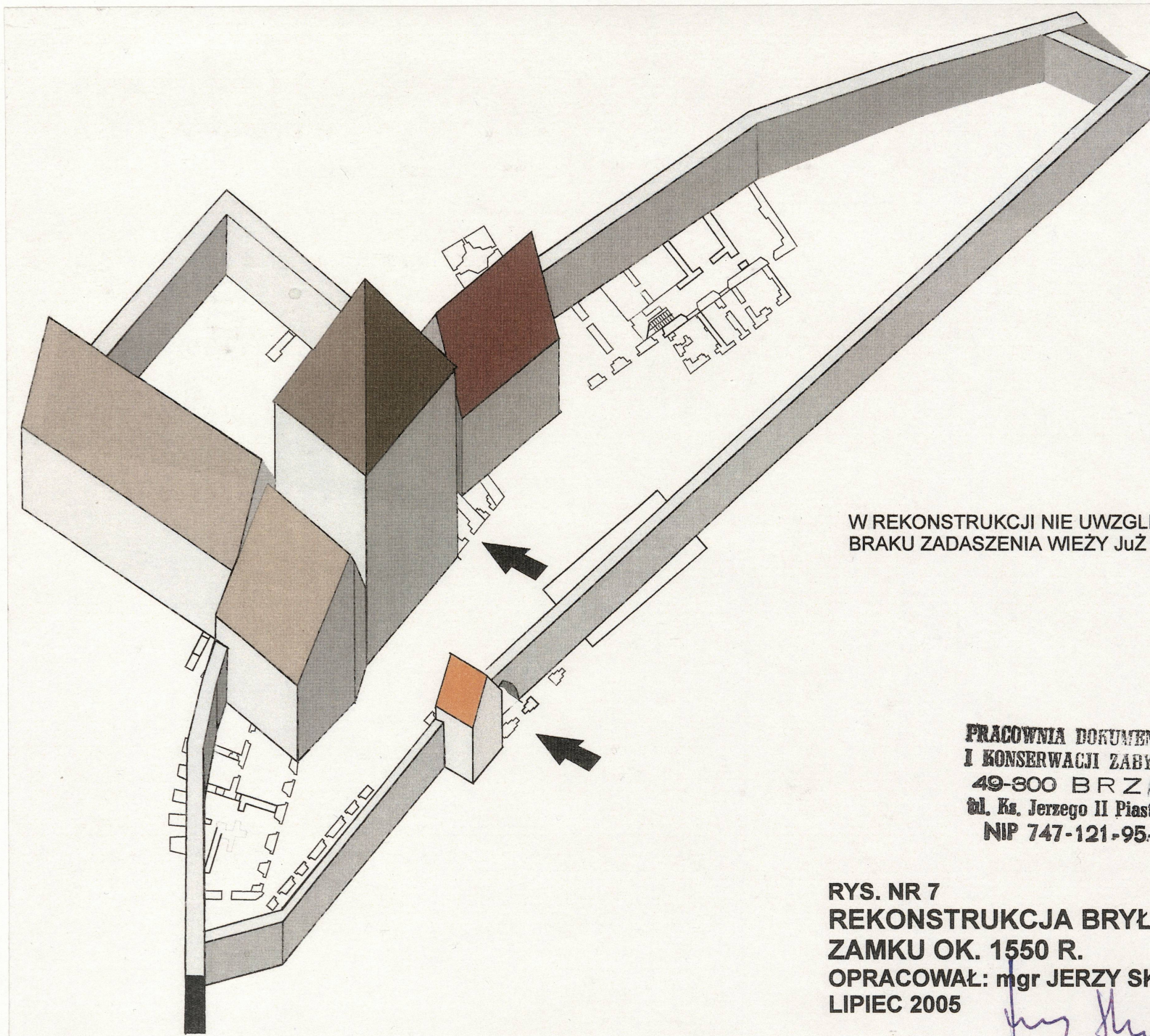
9. Zawartość wkładki (nazwa obiektu lub materiału uzupełniającego) :

analizy, archiwalia, fot. współczesne



PRACOWNIA DOKUMENTACJI
I KONSERWACJI ZABYTKÓW
49-800 BRZEG
ul. Ks. Jerzego II Piasta 2/9
NIP 747-121-95-98

RYS. NR 6
REKONSTRUKCJA PLANU
ZAMKU OK. 1550 R.
OPRACOWAŁ: mgr JERZY SKARBEK
LIPIEC 2005



W REKONSTRUKCJI NIE UWZGLĘDNIONO
BRAKU ZADASZENIA WIEŻY JUŻ W ROKU 1537

PRACOWNIA DOKUMENTACJI
I KONSERWACJI ZABYTKÓW
49-800 BRZEG
ul. Ks. Jerzego II Piasta 2/9
NIP 747-121-95-98

RYS. NR 7
REKONSTRUKCJA BRYŁY
ZAMKU OK. 1550 R.
OPRACOWAŁ: mgr JERZY SKARBEK
LIPIEC 2005

Jerzy Skarbek

7. Miejscowość :

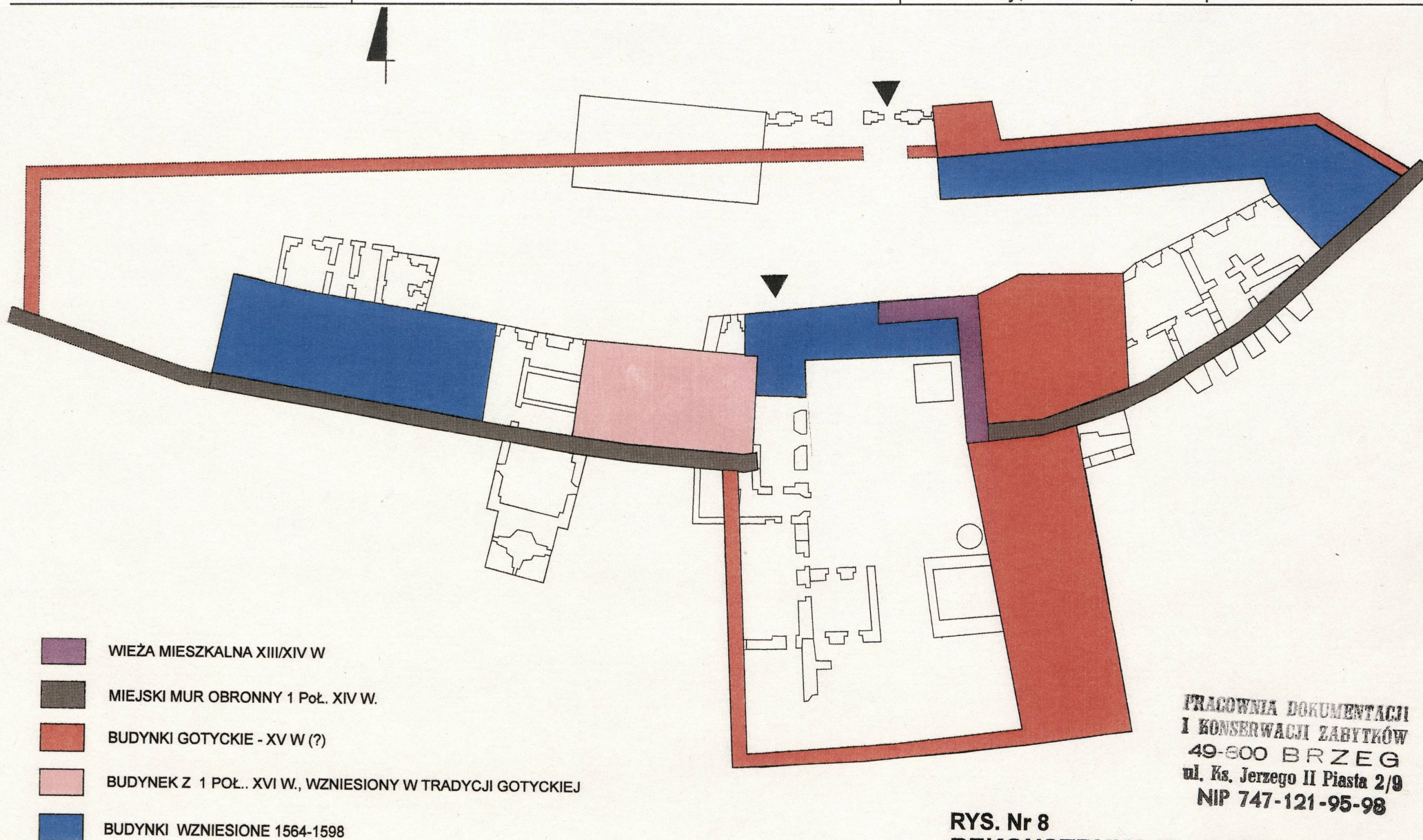
STRZELCE OPOLSKIE

8. Obiekt (nazwa jak w karcie) :

PAŁAC d. ZAMEK

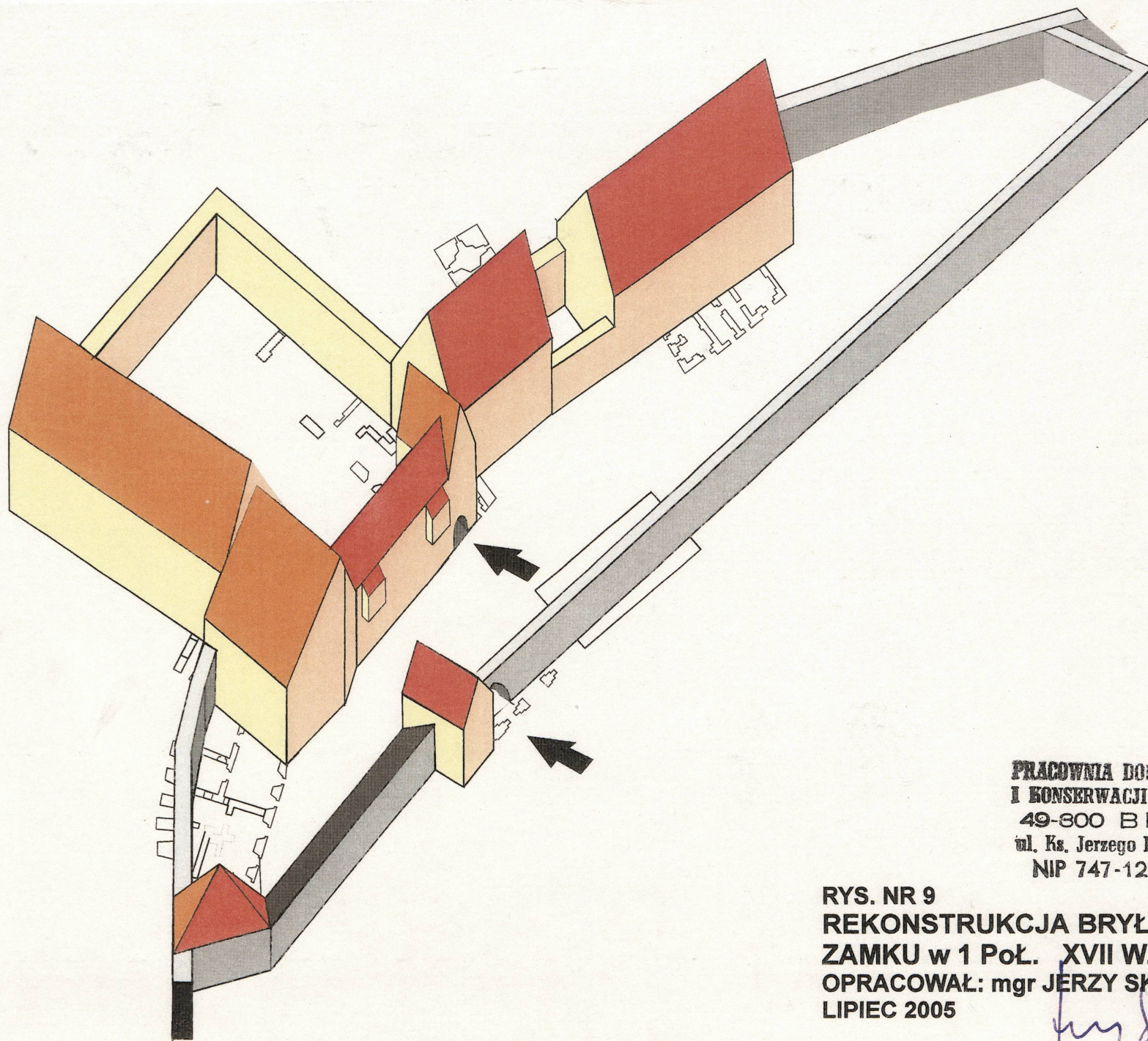
9. Zawartość wkładki (nazwa obiektu lub materiału uzupełniającego) :

analizy, archiwalia, fot. współczesne



PRACOWNIA DOKUMENTACJI
I KONSERWACJI ZABYTKÓW
49-600 BRZEG
ul. Ks. Jerzego II Piasta 2/9
NIP 747-121-95-98

RYS. Nr 8
REKONSTRUKCJA PLANU
ZAMKU Z POČZ. XVII W..
OPRACOWAŁ: mgr JERZY SKARBK
LIPIEC 2005



PRACOWNIA DOKUMENTACJI
I KONSERWACJI ZABYTKÓW
49-800 BRZEG
ul. Ks. Jerzego II Piasta 2/9
NIP 747-121-95-98

RYS. NR 9
REKONSTRUKCJA BRYŁY
ZAMKU w 1 Poł. XVII W.
OPRACOWAŁ: mgr JERZY SKARBEK
LIPIEC 2005

Jerzy Skarbek

7.Miejscowość : STRZELCE OPOLSKIE	8.Obiekt (nazwa jak w karcie) : PAŁAC d. ZAMEK KSIĄŻĘCY	9.Zawartość wkładki (nazwa obiektu lub materiału uzupełniającego) : C.d opisu
--------------------------------------	--	--

C.d. pktu 12 : był w rękach kolejnych piastowskich władców księstwa strzeleckiego: wdowy po Albercie księżnej Agnieszki, Bolka III opolskiego, Bolka IV (syna Bolka III), Bernarda Niemodlińskiego (1400-1455), Bolka V – do 1460, Mikołaja I – do 1471 i Jana II Dobrego – do 1532 r. Jedną z nielicznych informacji źródłowych na temat zamieszkiwania władców w strzeleckim zamku jest wiadomość o rocznym pobycie Bernarda Niemodlińskiego na ziemi strzeleckiej po 1414 roku, po wojnie z Krzyżakami, w której książę był sojusznikiem Władysława Jagiełły. W 1438 książę Bernard jako przywódca Związku Stanów Śląskich gościł na zamku w Strzelcach króla Kazimierza Jagiellończyka, gdy ten, będąc kandydatem na tron czeski po śmierci Zygmunta Luksemburskiego pertraktował z książętami śląskimi o uznanie swojego zwierzchnictwa. Generalnie jednak książęta piastowscy stosunkowo rzadko przebywali bezpośrednio w zamku strzeleckim, preferując rezydencje w Opolu, Głogówku i Niemodlinie, skutkiem czego budowla pod koniec średniowiecza mocno podupadła. Po wygaśnięciu linii Piastów opolskich dobra strzeleckie przeszły w ręce Ferdynanda I Habsburga, króla Czech.

Znany jest opis stanu zamku pochodzący z urbarza z 1534, kiedy to schedę po Piastach przejęli drogą zastawu Hohenzollernowie. Margrabia Georg von Ansbach, brat ostatniego wielkiego mistrza krzyżackiego Albrechta von Ansbach - Hohenzollern, dzięki poparciu króla Czech i Węgier Władysława Jagiellończyka został włączony do układów sukcesyjnych Jana Dobrego i ostatecznie przejął księstwo opolsko-raciborskie. Zamek był wtedy dwupiętrowy z kilkunastoma pomieszczeniami ogrzewanymi piecami i drewnianymi kręconymi schodami w najstarszej części ; wymagał gruntownego remontu. Taki stan rzeczy potwierdza opis sytuacji po śmierci Georga v. Ansbach, gdy cesarz Ferdynand Habsburg odebrał w 1552 jego synowi Fryderykowi księstwo zastawne, przekazując je Izabeli Jagiellonce, w zamian za Siedmiogród. Królowa przybyła do Opola, stwierdzając fatalny stan tamtejszego zamku, który nie nadawał się do mieszkania. Taka sama sytuacja była w innych miastach księstwa, min. w Strzelcach. Ok. 1562 r. właścicielem ziemi strzeleckiej wraz z zamkiem stał się hrabia Georg von Redern, który otrzymał ją za dług u cesarza Ferdynanda I Habsburga. „Zamek był tak zniszczony, że z wyjątkiem kilku izb i komór w domu tym nie można mieszkać. Stare mury przez wiele lat bez dachu przegniły i zepsuły się do tego stopnia, że należałoby je właściwie zburzyć. Ponadto front zamku przedstawia dziś taką ruinę, że niemal codziennie obawiam się szkodliwego runięcia”. Redern odbudował najstarszą część zamku i wznosił od podstaw skrzydło zachodnie korpusu. W dokumentach odnotowano koszty dla pracowników – „mistrzowi Tomaszowi za postawienie od podstaw kuchni oraz wykończenie sklepień zapłacono 12 groszy za każdy sążęń muru, 195 talarów za 266 sążni oraz wyżywienie. Dla cieśli Krzysztofa i Jakuba za pracę akordową i wykonanie boazerii, belek i zdobień w kuchni i nowym budynku zapłacono 17 talarów i dodatkowo 30 za pracę poza umową. Stolarkę wykonali sprowadzeni z Tarnowskich Gór mistrzowie, którzy mieli wszystko dodatkowo wybrukować i pomalować a salon dla dam dworu otoczyć ławkami”. Redern sprowadził 18 wozów żelaza po 40 groszy każdy oraz dwie tony szyb okiennych. Ślusarze dostarczyli i zamontowali : 5 dużych żelaznych krat do okien w izbach od strony dzieciństwa. Za kraty zapłacono ponad 6 talarów. Zamek do salonu dam dworu kosztował 24 grosze. Oprócz tego były jeszcze zamki i zawiasy do drzwi wejściowych, ramy okienne do kuchni, sali oraz salonu kobiet. Po zakończeniu odbudowy zamek miał dach drewniany z gontów. Piwnice służyły do magazynowania win spod strzeleckich winnic a kuchnia mieściła się w nowym zachodnim skrzydle. Obok dziedzińca znajdował się pokój dla dam dworu a na pierwszym piętrze min. skarbiec rodzinny. W zachodniej części skrzydła wschodniego znajdował się tzw. sala na jednym słupie. Było to pomieszczenie, w środku którego stała kolumna połączona z sufitem sklepieniem krzyżowym. Kolory jakie przeważały w tym pomieszczeniu to perłowy oraz zielony. Remont zamku trwał do 1596 roku i kosztował po 10 latach 3 tysiące talarów, suma ta do 1596 jeszcze się podwoiła. Rada Miejska zapłaciła za 40 tysięcy cegieł (każdy tysiąc po 30 groszy). Redernowie – ojciec i syn posiadali zamek kolejno w latach 1562 – 1637. W latach 1638 – 1650 właścicielem był Siegfried von Promnitz, który objął zamek będący schedą żony, Małgorzaty, siostry hrabiego Jerzego Rederna. W latach 1651 – 1686 i następnie znowu w latach 1695 – 1761 hrabiowie Colonna. Spadkobiercą Siegfrieda v. Promnitza został Gustaw Colonna, a wcześniej Casper Colonna, jego ojciec, sprawował funkcję głównego zarządcy dóbr zastawnych. Gustaw prowadził energiczną działalność inwestycyjną i budowlaną. W latach 1683 – 87 na terenie Strzelce był czynny budowniczy J.Bixi, który nadzorował prace przy kościele parafialnym a także działał przy zamku – w niewiadomym jednak zakresie, być może przy skrzydle pd. Po

Gustawie właścicielem Strzelec w latach 1695-1752 był jego syn, Karl Samuel. W 1709 r. hrabia Karl Colonna rozpoczął budowę kaplicy na piętrze zamku, być może w zachodnim skrzydle. Ok. połowy XVIII wieku wybudowano barokową bramę od frontu, z figurami świętych Floriana i Jana Nepomucena. Po Karolu Strzelce odziedziczył, jego wnuk Filip – do którego dobra należały do śmierci, w 1807 roku. W początkach XIX w. zamek znalazł się w rękach rodu Renardów, którzy stopniowo doprowadzili go do rozkwitu. Hrabia Andreas Maria Renard, potentat przemysłowy i szambelan na dworze wiedeńskim mieszkał w zamku, przebudowując go gruntownie na swoją siedzibę rodową. Min. w roku 1840 rozbudował i powiększył skrzydło zachodnie, budując w nim wiele pomieszczeń, min. własny gabinet na piętrze. Do skrzydła zachodniego hrabia dostawił wieżę zegarową z widokową galerią. Wcześniej, od lat 30-tych hrabia urządzał tereny parkowe, co trwało trzy dekady; pracami kierował ogrodnik Schmidt, współpracownik księcia Pücklera przy urządzaniu parku krajobrazowego w Bad Mauskau. Roboty rozpoczęto od osuszenia bagiennych gruntów na południe od zamku. W starszej części zamku wyrównywano nierówności murów, szpałując je dachówkami ceramicznymi, na które kładziono tynki i wykonywano pseudobonie. W sąsiedztwie zamku wybudowano okazałą Masztalnię na 50 koni a w parku budowę i liczne dekoracyjne rzeźby. Po śmierci hrabiego Andreeasa w roku 1874 Strzelce dziedziczyli jego wnukowie, tj. Mortimer von Tschirsky (1874- 1908), po nim z kolei Karl von Brühl (1908- 1923) i Georg von Schlieffen (1923-32), który w 1933 roku zrzekł się Strzelec wraz z zamkiem na rzecz Wolfganga zu Castell-Castell. Ożeniony w 1920 r. z księżną austriacką Sybillą von Reus Wolfgang Castell zamieszkał w dobrach w Kalinowie koło Strzelec, skąd przyjechał z rodzinnej Frankonii. Zmarł w 1940 roku, pochowany w strzeleckim parku. Ostatnim przedwojennym właścicielem dóbr strzeleckich był syn Wolfganga Prosper, urodzony w 1922 r. Zamek przetrwał nienaruszony do stycznia 1945 roku; Rosjanie wkraczając, spalili miasto i zamek wraz z większością cennego wyposażenia. Od 1945 roku obiekt systematycznie popada w ruinę.

C.d. pktu 13 :

Posadzki : ceglane w piwnicach, terakotowe w pomieszczeniach parteru zachowane reliktoowo ;

Otwory : okienne w korpusie i skrzydłach głównie prostokątne, na piętrze porte' fenetre'. W większości okna rozglifione, wewnętrzne nadproża okien w partiach przyziemia wymurowane łukowo (łuki głównie odcinkowe, nieliczne półkoliste). Występując też strzelnice, okna z mocnymi glifami, w tym zablokowane okno szczelinowe w zachowanej fragmentarycznie ścianie północnej XIII-wiecznego donżonu. Niektóre otwory okienne z zachowanymi kratami; głównie są to kraty XIX-wieczne, choć występują też nieliczne barokowe. Otwory drzwiowe prostokątne oraz zamknięte półkoliście. Nieliczne z zachowanymi dekoracyjnymi obramieniami – neobarokowymi, ze sztucznego kamienia (jeden zachowany w całości in situ, drugi rozmontowany, złożony w częściach). W wejściu do piwnic części gotyckiej (w północnej części korpusu, od strony południowej) występuje spłaszczony łuk ostry. Również w skrzydle wschodnim korpusu występują relikty gotyckich ostrołuków – zachodnia ściana tego skrzydła była średniowieczu na całej długości przepruta gotyckimi arkadami. Arkady te zostały zamurowane, zapewne w okresie nowożytnym, obecnie są to niewielkie, lecz wciąż czytelne pozostałości. W XIX-wiecznej wieży wyłącznie otwory zamknięte półkoliście.

KONSTRUKCJA : partia murów zamkowych przekształcona z dawnego muru obronnego wsparta masywnymi skarpami kamiennymi i ceglanymi. Zachowane kamienne mury gotyckie w technice opus emplectum, partie ceglane w wątku polskim lub nieczytelnym, mieszanym – z uwagi na b. liczne przebudowy i wtórne używanie materiału budowlanego. W partii wschodniej korpusu – w elewacji dziedzińcowej zachowane relikty kamiennych gotyckich arkad, w późniejszym czasie zablokowanych. Zachowane reszty kamiennych sklepień i nieliczne sklepienia w całości; ceglane na ogół nie zachowały się, choć jeszcze w końcu lat 60-tych XX w. istniały relikty gotycko – renesansowej tzw. Sali na jednym słupie, z ceglanymi sklepieniami wspartymi na centralnym ceglanym filarze. Jedyne zachowane sklepienia ceglane – w północno zachodniej, XIX-wiecznej przybudówce. Tam też w partii poddasza szczątki stropu Kleina na belkach stalowych. Generalnie konstrukcja jest obecnie osłabiona poprzez wyburzenie lub zawalenie się ścian wewnętrznych, które zapewniały statyczność całemu układowi. Konstrukcja stropów i dachów – drewniana, niezachowana, za wyjątkiem nielicznych belek w XIX-wiecznej wieży, której klatka schodowa spłonęła; zachowała się jedynie drewniana konstrukcja hełmu wraz z poszyciem z blachy jako jedyny dach pałacowy.

C.d. na wkładce nr 2

7.Miejscowość : STRZELCE OPOLSKIE	8.Obiekt (nazwa jak w karcie) : PAŁAC d. ZAMEK KSIĄŻĘCY	9.Zawartość wkładki (nazwa obiektu lub materiału uzupełniającego) : C.d opisu
--------------------------------------	--	--

RZUT : budynek na planie nieregularnym, złożonym. Stopień skomplikowania odbija bogatą historię, wielowiekowe nawarstwienia i fazy rozbudowy zamku. W części południowej, środkowej i północnej dzisiejszego założenia pałacowego występuje korpus z wewnętrznym dziedzińcem ; oba na planie zbliżonym do trapezów. Zamek posiada także boczne skrzydła, zachodnie jednotraktowe i wschodnie – dwusegmentowe. Główne wejście do korpusu od północy, poprzez obszerną sień – na dziedziniec, z którego istniały wejścia do poszczególnych skrzydeł. Dawniej istniało również wejście południowe, od strony parku, ujęte filarówym portykiem – obecnie nieistniejącym, otwór zamurowany. Część północna korpusu zawiera najstarszy fragment założenia – relikt XIII-wiecznej wieży obronno-mieszkalnej, czworobocznego donżonu, będącego zapewne rdzeniem i załączkiem całego pierwotnego zamku. W murach dzisiejszego korpusu, zwłaszcza jego ściany północnej do wysokości ok. 3 metrów a także pod dziedzińcem, posadowiony na skale wapiennej na głębokości 2,30 m występuje masywny mur kamienny o grubości ok. 170-180 cm – jego obecność wykazały badania. Tworzy on zarys przyziemia - prostokąta o wymiarach 16,10 m x 13,90 m. Wieża mieszkalna o tak znacznych gabarytach zajmowała niemal całe dzisiejsze skrzydło północne i połowę dziedzińca nowożytnego (rys. dr Romanowa na wkładce). Była też zapewne niezwykle wysoka i zapewne reprezentacyjna, zważywszy jej funkcję rezydencjonalną. W obecnym rzucie pałacu donżon nie jest widoczny – w swym głównym zrębie został rozebrany przez Georga Rederna w XVI wieku. Natomiast istnieją wyraźne pozostałości towarzyszącej donżonowi gotyckiej zabudowy, czytelne w rzutach i reliktach. Na wschód od niego w obecnym skrzydle północnym znajdowała się druga wieża, zapewne późniejsza, być może XV-wieczna jak datują ją Skarbek i Romanow. Wieża podpiwniczona, piwnica przesklepiona kolebkowo, sklepienia kamienne wsparte na centralnym ceglany filarze. Na parterze posiadała sklepioną tzw. salę na jednym słupie, której późniejszy wystrój – renesansowy dotrwał do 1 poł. XX wieku i został dobrze udokumentowany. W części północnej korpus flankują wydłużone boczne skrzydła - zachodnie i wschodnie ; oparte są na gotyckim murze obronnym i powtarzają jego łukowaty zarys. (Dziedziniec zamkowy przecina linię muru obronnego, który w tym miejscu został rozebrany). Wschodnie skrzydło złożone z dwu segmentów zbiegających się w kształt litery V, pomiędzy którymi wąski, trójkątny dziedzińczyk. Pierwszy segment dwutraktowy ; jego południowa ściana wsparta szeregiem kamiennych skarp jest dawnym murem obronnym. Drugi segment jednotraktowy, kończący się czworoboczną basztą, przylegającą do nowożytnej barokowej bramy. Skrzydło zachodnie jednotraktowe, częściowo podpiwniczone. Od strony południowej dostawiona XIX-wieczna wieża na planie kwadratu.

BRYŁA : zadaszenia nie zachowane, stąd bryły nie istnieją – pozostały jedynie ściany obwodowe. Jedynie wieża XIX-wieczna zachowała bryłę i swoją pierwotną formę architektoniczną – na czworobocznym cokole, pięciokondygnacyjna, przechodząca od wysokości drugiej kondygnacji w ośmiobok, z IV i V kondygnacją powyżej galeryjki widokowej - węższymi, zwieńczona hełmem w kształcie ściętej kopuły. Z obfitej ikonografii XIX i XX wiecznej znamy kształt pałacu po przebudowie A.M. Renarda - bryła została wówczas mocno ujednoliconą a korpus i skrzydła nakryte niskimi dachami dwuspadowymi. Składała się wtedy z korpusu czteroskrzydłowego z wewnętrznym dziedzińcem oraz bocznych, wydłużonych skrzydeł. Korpus od strony południowej (parkowej) wzbogacony był neoklasycystycznym portykiem filarówym. Do prostej, horyzontalnie silnie rozciągniętej bryły skrzydła zachodniego dostawiono w 1840 r. wysmukłą, opisaną powyżej wieżę. Skrzydło wschodnie z gotyckimi skarpami od strony południowej, składało się z dwóch segmentów, połączonych w literę V między którymi istniał trójkątny dziedzińczyk i kończyło basztą o proweniencji gotyckiej, być może z dachem w typie brogowym. Historycznie, jak można to wywnioskować z bardzo nielicznej ikonografii oraz przeprowadzonych wstępnych badań architektonicznych bryły średniowiecznego zamku były mocno zróżnicowane, tworzyły na początku ery nowożytnej urozmaiconą i malowniczą sylwetę. Był to efekt rozbudowy zamku na przestrzeni wieków i sukcesywnego dostawiania poszczególnych części w kolejnych epokach.

ELEWACJE : wieloosiowe, mocno wydłużone horyzontalnie, przeprute otworami okiennymi – w większości prostokątnymi. W korpusie na piętrze okna typu porte- fenetre'. Nieliczne okna zamknięte odcinkowo. W parterze okna ujęte uszatymi obramieniami z kluciami. Podobnie otwory wejściowe, nieliczne prostokątne w obramieniach j.w., część zamkniętych odcinkowo i łukiem półkolistym. Artykulacja elewacji – boniowanie, gzymsy kordonowe, w wieży boniowanie w tynku i imitacja ceglanych nadproży. Wszystkie okna wieży zamknięte półkoliście + koliste otwory po cyferblatach zegarowych. Tamże gzymsy międzykondygnacyjne, fryzy i konsole pod galeryjką widokową. W korpusie w miejscu dawnego portyku resztki podziałów pilastrami tokańskimi. We wschodnim skrzydle elewacja rozczłonkowana od południa masywnymi skarpami. W skrzydle zachodnim od strony północnej XIX-wieczna przybudówka o artykulacji wykonanej w tynku – bonie opinające naroża, gzymsy, opaski otworów. Tamże zachowane dwuskrzydłowe ażurowe drzwi żelazne. Od strony miasta główna brama do zespołu - dobrze zachowana, trzyosiowa z trzema arkadami zamkniętymi półkoliście, wspartych na tokańskich uproszczonych pilastrach. W bocznych partiach bramy od strony miasta nisze zamknięte półkoliście, w których barokowe rzeźby pełne – św. Floriana i Jana Nepomucena.

WNĘTRZA : zachowany bardzo nieliczne zespół piwnic w północnej części korpusu głównego. Wejście do piwnic – nachylony korytarzyk zasklepiiony kamiennym gotyckim sklepieniem – kolebką o łuku zaostrowym. Wnętrze podzielone wtórnymi ściankami nakryte sklepieniami kamiennymi – kolebkami o lekko zaostrowych łukach, opartych na centralnym czworokątnym filarze. W skrzydle zachodnim występuje wydłużone pomieszczenie nakryte kamiennym sklepieniem kolebkowym z lunetami.

WYPOSAŻENIE : brak, zniszczone, rozgrabione. Zachowane jedynie fragmentarycznie części dawnego wystroju – w tym tylko jeden portal neobarokowy zachowany w całości in situ ; reszta stanowi rozrzucone bądź składowane na dziedzińcu elementy.

7.Miejscowość :

STRZELCE OPOLSKIE

8.Obiekt (nazwa jak w karcie) :

PAŁAC d. ZAMEK

9.Zawartość wkładki (nazwa obiektu lub materiału uzupełniającego) :

analizy, archiwalia, zdjęcia współczesne.





7.Miejscowość :

STRZELCE OPOLSKIE

8.Obiekt (nazwa jak w karcie) :

PAŁAC d. ZAMEK

9.Zawartość wkładki (nazwa obiektu lub materiału uzupełniającego) :

analizy, archiwalia, zdjęcia współczesne.





7. Miejscowość :

STRZELCE OPOLSKIE

8. Obiekt (nazwa jak w karcie) :

PAŁAC d. ZAMEK

9. Zawartość wkładki (nazwa obiektu lub materiału uzupełniającego) :

analizy, archiwalia, zdjęcia współczesne.





7. Miejsowość :

STRZELCE OPOLSKIE

8. Obiekt (nazwa jak w karcie) :

PAŁAC d. ZAMEK

9. Zawartość wkładki (nazwa obiektu lub materiału uzupełniającego) :
analizy, archiwalia, zdjęcia współczesne.





WKŁADKA DO KARTY EWIDENCYJNEJ ZABYTKÓW ARCHITEKTURY I BUDOWNICTWA

ZAŁĄCZNIK NR 7

7.Miejscowość :

STRZELCE OPOLSKIE

8.Obiekt (nazwa jak w karcie) :

PAŁAC d. ZAMEK

9.Zawartość wkładki (nazwa obiektu lub materiału uzupełniającego) :
analizy, archiwalia, zdjęcia współczesne.





14. Kubatura : ruina bez zadaszeń wieża – 685 m ³	15. Powierzchnia użytkowa : 2 873, 14 m ²	16. Przeznaczenie pierwotne : obronny zamek książęcy	17. Użytkowanie obecne : pozbawiony funkcji, ruina
18. Prace budowlane i konserwatorskie, ich przebieg i dokumentacja : <p>Od czasu zniszczenia w końcowej fazie działań wojennych zamek w ruinie, wypalony, o daleko posuniętej destrukcji. Pozbawiony dachu, stropów, schodów i większości sklepień, z zawalonymi częściowo ścianami wewnętrznymi; zachowane niemal kompletnie mury obwodowe zamku. Pomimo licznych, powstałych w ciągu kolejnych dekad projektów odbudów, adaptacji i rewaloryzacji żaden do tej pory nie doczekał się realizacji. W/w projekty znajdują się w archiwum WUOZ.</p> <p>W końcu lat 70-tych - początkach 80-tych XX w. przeprowadzono prace stabilizujące i zabezpieczające obiekt w charakterze trwałej ruiny ; głównie polegały one na zabezpieczeniu korony murów i niektórych nadproży. Dokonano wtedy wstępnego odgruzowania i podparto nadwątłone, walące się sklepienia piwnic. Skutek tych prac po upływie 3 dekad jest mierny, po części z przyczyny niedbałego wykonawstwa i nietrwałych materiałów. Destrukcja sukcesywnie postępuje.</p>		19. Stan zachowania (fundamenty, ściany zewnętrzne, ściany wewnętrzne, sklepienia, stropy, konstrukcje dachowe, pokrycie dachu, wyposażenie i instalacje) : <p>Fundamenty w stanie na ogół zadowalającym, lokalnie miernym; występujące spękania murów można przypisać min. miejscowemu osiadaniu (zwłaszcza w partii dawnej fosy oraz od południa, gdzie silniej zawilgocone grunty od strony parku, w miejscu historycznie występujących bagien). Mury wielkiego założenia generalnie stabilne, choć miejscowo występują spękania, duże rysy, ubytki cegły lub kamienia, znaczne partie skorodowane (zwłaszcza ceglane), wypłukana zaprawa. Niektóre partie murów nadwątłone, grożące zawaleniem. Znaczne odspojenia na styku korpusu z dostawioną w XIX w. wieżą – (nieznany sposób jej posadowienia, wieża odchyła się od starszych murów). Mury obwodowe bardzo mocno zawilgocone w przyziemiu i piwnicach a także na koronie, odsadzkach i parapetach, które w większości niezabezpieczone. Generalnie mury zewnętrzne zachowane do gzymsu koronującego, choć występują też duże wylomy i zniszczenia, zwłaszcza na styku korpusu i skrzydła wschodniego. Najbardziej zniszczone mury wewnętrzne i ściany działowe, min. niemal całkowicie zniszczone mury dziedzińcowe korpusu od południa i od zachodu ; od wschodu pozostał niewielki relikwiot kamiennego gotyckiego arkadowania. Mury działowe skrzydła wschodniego zachowane do wysokości ~ 0,5 m. W tymże skrzydle zachowane piwnice, częściowo ze sklepieniami. W skrzydle zachodnim nieco więcej murów działowych + zachowane piwnice (bez sklepień). Ogólnie występują bardzo liczne przemurowania nową cegłą, szpałdowanie dachówkami ceramicznymi itp. z różnych epok. Relikty okładzin, głównie ceramicznych (płytki ścienne i posadzkowe). Tynki zewnętrzne w zróżnicowanym stanie ; część zachowana zadowalająco, większość w stanie miernym i złym. Lokalnie zachowana dekoracja sgraffitowa. Tynki wewnętrzne zachowane nielicznie, na ogół w bardzo złym stanie. Zachowane pojedyncze sklepienia parteru, na ogół w stanie awaryjnym, grożące zawaleniem. Najlepiej zachowane mury i ceglane sklepienia przybudówki dostawionej od północy do zachodniego skrzydła, pochodzącej z końca XIX wieku. Tamże zachowany jedyny przykład stolarki (metalowe drzwi ażurowe) i fragment stropu Kleina nad II kondygnacją.</p> <p>Stropy wypalone (za wyjątkiem fragmentarycznie zachowanych belkowych w wieży i stropu Kleina w północno-zachodniej XIX-wiecznej przybudówce), konstrukcji dachowych brak.</p> <p>Instalacje - brak</p>	
20. Najpilniejsze postulaty konserwatorskie <p>Alternatywnie :</p> <p>1) zabezpieczenie obiektu jako trwałej ruiny tj. wzmocnienie konstrukcji, przemurowania ubytków, zabezpieczenie koron murów wraz z ich skuteczną izolacją, zaprojektowanie bezpiecznego dostępu do wnętrza – albo też :</p> <p>2) rewaloryzacja z odbudową konserwatorską pałacu, oparta na wynikach badań archeologicznych, architektonicznych i konserwatorskich, szczegółowych opracowaniach studialnych z zakresu historii, architektury śląskiej i wnętrza zabytkowych ; w aspekcie porównawczym.</p> <p>W II wariantcie konieczne jest znalezienie funkcji dla odbudowywanego pałacu i odbudowa pozwalająca zachować maksimum wartości historycznych i zabytkowych obiektu.</p>			

21. Akta archiwalne (rodzaj akt, numer i miejsce przechowywania) :

Wybrana dokumentacja z Archiwum WUOZ w Opolu :

Rainczak K., *Studium historyczno-architektoniczne*, 1963 r., PKZ O/W-w, sygn. 613
Szczurowski Zb., Marchwicki St., *Inwentaryzacja konserwatorska*, PKZ O/Wrocław, 1963 r. sygn. 586

Marchwicki St., *Inwentaryzacja detali*, PKZ O/Wrocław, 1964 sygn. 596

Rozpędowski J. *Sprawozdanie z badań*, 1970 r., IHASiT Politechniki Wrocławskiej, sygn. 1321

Medeksza S, Kościuk J. *Inwentaryzacja ruin zamku w Strzelcach Op., kronika i opis zamku, analiza rozwoju przestrzennego, wnioski kons.*, IHASiT W-w 1977, sygn.1841

Romanow J. Piszczatowski W. *Zamek w Strzelcach Opolskich. Wyniki archeologicznych badań rozpoznawczych*, mpis Wrocław 1979

Projekt adaptacji na hotel i kinoteatr, 1970 r., IHASiT Politechniki Wrocławskiej, sygn. 1190

Cempa J., *Projekt zagospodarowania ruin. Projekt szkicowy kinoteatru*, 1970 r., sygn. 1321

Czarnecka A., Grzegorzewska E., *Aktualizacja inwentaryzacji budowlanej*, 1978 PKZ O/W-w, , sygn. 1921 A ;

Aktualizacja konstrukcyjna, 1978 PKZ O/W-w, sygn. 1921 B ;

Inwentaryzacja konserwatorska wieży, 1978 PKZ O/W-w, sygn. 1921 F

Engel L., *Opinia mykologiczno – budowlana wieży*, 1978 PKZ O/W-w, sygn. 1921 G

Nadolski F., *Opinia o stanie technicznym*, 1995 PKZ O/W-w, sygn. 3359

Kowalik-Kociszewska D., Skarbek J. *Dokumentacja konserwatorska dla zamku w Strzelcach Opolskich*, część I i II, Brzeg 2005, sygn. 4188 A,B,C

Dworska M., *Inwentaryzacja wieży*, 1994 r. PKZ O/ W-w, sygn. 3349

23. Źródła ikonograficzne i fotografie (rodzaj, miejsce przechowywania, sygnatury) :

Widok Strzelec od pd.wschodu – widok z 1537 r. malowana przez malarza pałacowego Ottheinricha w czasie jego podróży do Krakowa. Widok odnaleziony przez Angelikę Marsch i opublikowany / w : / Marsch. A., *Oppeln, Falkenberg, Gross Strelitz*, Würzburg 1999

Atlas Oberschlesien, plan miasta z ok. 1750 r.

Heimatkalendar 1929 r. – plan miasta z r. 1811

Fotografie przed i powojenne w archiwum Urzędu Ochrony Zabytków, Opole

22. Bibliografia :

Banik J. *Rody opolskie*. Żyrardów 2005

Czechowicz B. *Książęcy mecenat artystyczny na Śląsku u schyłku średniowiecza*, W-wa 2005

Gaworski M. *Zamek i park w Strzelcach Opolskich*, Opole 2004

Golitschek J. *Schlesien Land der Schlösser*, Würzburg 2000

Horwat J., *Księstwo opolskie i jego podziały do 1532 roku*, Rzeszów 2002

Horwat J., *Księstwo strzeleckie za rządów księcia Alberta*, / w : / Rocznik Muzeum w Gliwicach, Gliwice 1996

Hrady a zamky w Cechach, na Morave, ve Slezsku, Prag 1999

Kajzer L., Kołodziejski St., Salam J., *Leksykon zamków w Polsce*, W-wa 2000

Katalog zabytków sztuki w Polsce, t.7,z.7, Pow. strzelecki, W-wa 1965

Kozina I., *Zamki i pałace na pruskim Górnym Śląsku w latach 1850-1914*, Katowice 2001

Kwak J., *Miasta księstwa opolsko-raciborskiego w XVI-XVIII wieku*, Opole 1977

Lutsch H., *Verzeichniss der Kunstdenkmäler der Provinz Schlesien, Der Kunstdenkmäler der Landkreises der Reg. Bezirk Oppeln*, Breslau 1889

Regesty Śląskie, pod red. W. Korty, t. IV nr 506, Wrocław 1992

Sękowski R. *Herbarz szlachty śląskiej*, Katowice 2002, 2003, 2006

Wypisy do dziejów powiatu strzeleckiego, Instytut Śląski, Opole 1974

Zajączkowska U., *Zamek piastowski w Opolu*, Opole 1998

24. Uwagi różne :

Po nabyciu zabytkowych ruin przez strzelecką firmę AGROCENTRUM powstała kontrowersja pomiędzy inwestorem a konserwatorem wojewódzkim na temat możliwości i skali wprowadzania współczesnych elementów do historycznej budowli.

25. Wypełnił :

mgr Dariusz Stoces

data :

VI – X 2008 r.

26. Sprawdził

data

27. Załączniki

wkładki nr 1 - 1