

1. Obiekt

BUDYNEK WIEZIENNY tzw. **"STARA KUCHNIA"**

2. Czas powstania

1893-1896 r.

3. Miejscowość

**STRZELCE
OPOLSKIE**

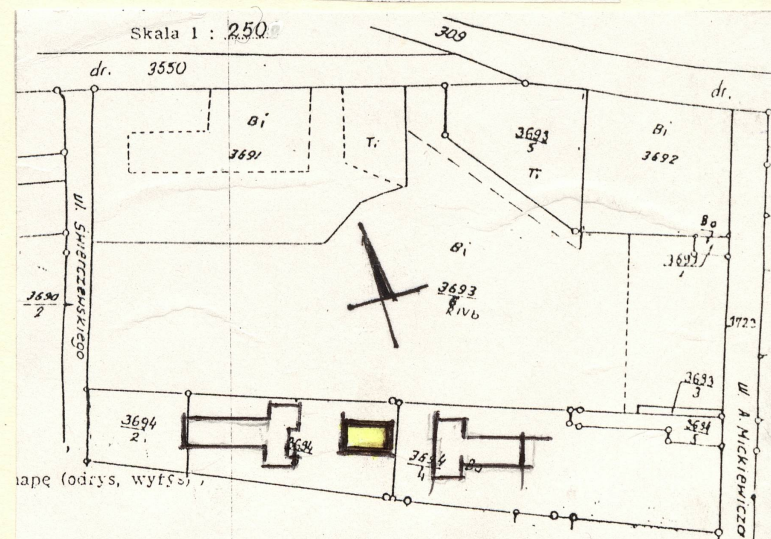
11. Zdjęcia, rzut, przekrój, sytuacja, orientacja



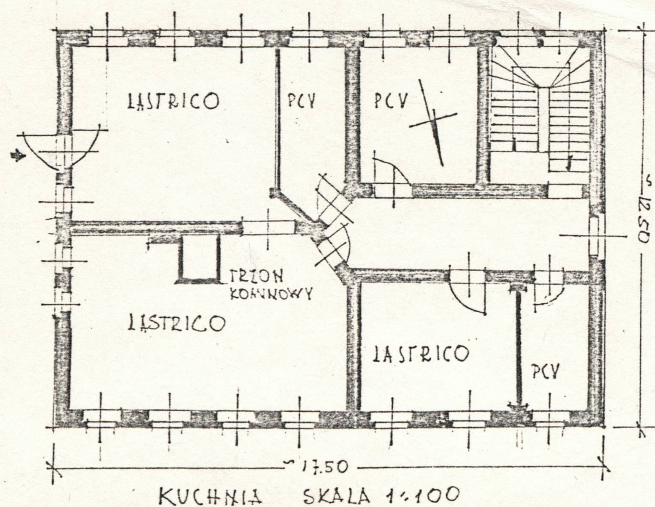
Elewacja frontowa (póln.)



Plan orientacyjny 1 : 25 000



Plan sytuacyjny 1 : 250



4. Adres **ul. Świerczewskiego 3**

nr hipoteczny **T-XXV Nr.671**

5. Przynależność administracyjna

województwo **opolskie**

gmina **Strzelce Opolskie**

6. Poprzednie nazwy miejscowości

**Gross Strehlitz (do 1945 r.)
Strzelce Opolskie (od 1945 r.)**

7. Przynależność administracyjna

przed 1 VI 1975

województwo **opolskie**

powiat **Strzelce Opolskie**

8. Właściciel i jego adres

**Ministerstwo Sprawiedliwości
00-460 Warszawa
ul. Rakowiecka**

9. Użytkownik i jego adres

**Zakład Karny Nr. 2
47-100 Strzelce Opolskie
ul. Świerczewskiego 3**

10. Rejestr zabytków

Nr **2379/98** data **30.03.1998**

S Y T U A C J A

Zakład Karny na terenie którego zlokalizowano budynek, usytuowano na prawie prostokątnej działce, w zachodniej części miasta. Wytyczają ją - od zachodu ul. Świerczewskiego, od północy ul. Opolska w przedłużeniu droga do Gogolina, od wschodu ul. Mickiewicza, a od południa ul. K. Wyszyńskiego. Pierwotnie Zakład był na obrzeżu miasta. Obecnie w jego granicach, w otoczeniu nowych osiedli mieszkaniowych /Piastów Śląskich/, w niewielkiej odległości od centrum /od strony wsch./, płaski, niezadrzewiony teren Zakładu, otoczono wysokim murem ceglany z narożnymi wartowniami. Od ul. Świerczewskiego zespół budynków administracyjnych i gospodarczych /współczesnych/. Zespół zabytkowych pawilonów penitencjarnych składających się z dwóch monumentalnych budynków więziennych rozdzielonych pawilonem kuchni-pralni, zlokalizowano w części południowej, w linii muru od ul. K. Wyszyńskiego. Oś wzdłużna zabudowy równoległa do tychże. Pojedyncze budynki dodatkowo w izolowano ogrodzeniem z prętów i siatki stalowej. Brak bezpośredniej komunikacji pomiędzy nimi. Teren częściowo utwardzany, oświetlony. Pomiedzy murem granicznym (od południa) a kuchnią-pralnią niewielkie, sztuczne wzniesienie ziemne, kryjące prawdopodobnie źródło zasilania.

M A T E R I A Ł, K O N S T R U K C J A, T E C H N I K A.

F u n d a m e n t y - kamień wapienny, cegła. Na zaprawie cementowo-wapiennej.
Ś c i a n y - ceglane, na zaprawie cementowo-wapiennej. Tynkowane. Malowane klejowo, olejno.
S k l e p i e n i a - sklepienia odcinkowe, ceglane. Tynkowane.
W i ę ż b a dachowa - brak. Stropodach ceramiczny (?), pulpitowy.
P o k r y c i e dachu - papa na lepiku.
P o s a d z k i, p o d ł o g i - cement, lastrico, xylolit, PCV.
S c h o d y - 2-biegowe, lastrico. Poręcze metalowe, przyściennne. Betonowe.
O t w o r y - okienne i drzwiowe prostokątne /parter-elewacja frontowa/ i zasklepienie łukiem odcinkowym o różnych wymiarach pozostałe.
Stolarka otworów okiennych stalowa. Drzwi stalowe /wejściowe/ w elewacji szczytowej/zach./. Wszystkie okna okratowane. Kraty stalowe, prętowe.

R Z U T

Budynek wolnostojący. Na rzucie prostokąta /zbliżonego do kwadratu/. Wejście główne w elewacji szczytowej/zach./, za pośrednictwem betonowej rampy i 1-biegowych, betonowych schodów, przylegających bezpośrednio do ściany. Wewnętrzny ciąg komunikacyjny w narożu półn.wsch. Schody 2-biegowe. O południa dobudowano ciąg parterowych pomieszczeń gospodarczych przylegających bezpośrednio do ściany południowej.

Zespół budynków penitencjalnych składający się z 2-ch budynków więziennych i kuchni. Został wzniesiony wg. jednorodnej koncepcji architektonicznej. Dwa budynki mieszkalne "Pawilon 1" i "Pawilon 2", między nimi niższy, także wolnostojący, pełniący funkcję kuchni dla obu pawilonów. Zbudowane prawdopodobnie w latach 1893-1896 (?), już w założeniu jako zespół więzienny. Obecnie stanowi część architektoniczną znacznie rozbudowanego Zakładu Karnego. Zawsze były one użytkowane dla celów penitencjalnych. W okresie II Wojny Światowej - mieścił się tu obóz przejściowy dla kobiet. Od 7.XII.1945 r. - w gestii Ministerstwa Sprawiedliwości, jako Zakład Karny. Unikalność tego typu architektury nie tylko w skali województwa, jednorodny charakter i koncepcja architektoniczna, bez zmian funkcjonalnych i architektonicznych - kwalifikuje ten obiekt i cały zespół do wpisania do Rejestru Zabytków.

1. Miejscowość

STRZELCE
OPOLSKIE

2. Obiekt (nazwa jak w karcie)

BUDYNEK WIEZIENNY
tzw. "STARA KUCHNIA"

3. Zawartość wkładki (nazwa obiektu lub materiału uzupełniającego)

O p i s - ciąg dalszy poz. 13

B R Y Ł A

Budynek wolonostojący. 2-kondygnacyjny. Podpiwniczony. Wysoki parter. Niewielka prostokątna bryła, o prostej formie architektonicznej. Tynkowany. 7-osiovy. Dach 1-spadowy, pulpitowy, o niewielkim spadzie. Moronę murów zamyka niewielki gzyms zaakcentowany fryzem ząbkowym. Od strony zach. - dobudowana rampa wejściowa.

E L E W A C J E

Elewacja frontowa (póln.) - gładka, prostokątna, rozcłonkowana otworami okiennymi. W przyziemiu - 3 niewielkie okienka piwniczne o odcinkowym nadprożu. Kondygnacja 1 (wysoki parter) rząd (7 szt.) szerokich i wysokich, prostokątnych okien. Kondygnacja 2 - otwory mniejsze i odcinkowo zasklepięne. Elewacje szczytowe (wsch. i zach.) - proste, gładkie, otynkowane ciany. Tylko na poziomie 2 kondygnacji (osiowo) we wsch. - prostokątny otwór drzwiowy, prowadzący na niewielki metalowy balkonik. W zachodniej - w parterze wejście główne do budynku, poprzez dobudowaną rampę. Nad nim pulpitowe, metalowe zadaszenie na wspornikach i słupach. Nad wejściem niewielkie okno o odcinkowym łuku. Elewacja południowa gładka, tynkowana. Do poziomu parapetów okien parteru przesłonięta przybudówkami gospodarczymi (współczesne). Okna o odcinkowym nadprożu, z tym że w parterze są szersze i wyższe. Wszystkie okratowane. Od frontu dekoracyjne potraktowanie ścian, przez kolorystyczne wyodrębnienie przyziemia (cokołu) i wprowadzenie ciemniejszego pasa międzyokiennego (w poziomie) na 2 kondygn.

I N S T A L A C J E - elektryczna, wodn.-kan. centralnego ogrzewania. P. pożarowa. Alarmowa. Rynny i rury spustowe z połaci dachowej.



Elewacja połudn. i wschodnia 4, n. 2000



Elewacja zachodnia - rampa wejściowa



Elewacja połudn. i widok na "Pawilon 2"

14. Kubatura ok. 2 511 m ³	15. Powierzchnia użytkowa ok. 550 m ²	16. Przeznaczenie pierwotne budynek penitencjarny kuchnia i pralnia	17. Użytkowanie obecne nie użytkowany
18. Prace budowlane i konserwatorskie, ich przebieg i dokumentacja Prace remontowe w 1983 r.		19. Stan zachowania (fundamenty, ściany zewnętrzne, ściany wewnętrzne, sklepienia, stropy, konstrukcje dachowe, pokrycie dachu, wyposażenie i instalacje) - <u>Fundamenty</u> - stan zachowania zadawalający. - <u>Ściany zewn. i wewn.</u> - stan dobry. Poważne ubytki powierzchniowe tynku (uszkodzenia mechaniczne), zawilgocenie powierzchniowe, wykwity solowe. - <u>Sklepienia i stropy</u> - odcinkowe, ceramiczne, na stalowych legarach. Stan zachowania dobry. - <u>Konstrukcja dachowa</u> - stropodach, stan dobry. - <u>Pokrycie dachu</u> - papa na lepiku. Punktowe nieszczerbości. Stan zadawalający. - <u>Wyposażenie i instalacje</u> - sprawne, znacznie zużyte. Nie użytkowane.	
		20. Najpilniejsze postulaty konserwatorskie Budynek wyłączony z użytkowania. Zabezpieczony. Wskazany remont kapitalny z modernizacją, lub wprowadzenie nowej funkcji użytkowej, nie naruszającej podstawowej, zabytkowej formy architektonicznej. W przypadku podjęcia robót - należy usunąć dobudówki i elementy "obce".	

21. Akta archiwalne (rodzaj akt, numer i miejsce przechowywania)

- Decyzja PPRN w Strzelcach Opolskich z dnia 28.XI.1950 r. regulująca prawne podstawy użytkowania terenu i zabudowy.
- Dokumentacja ewidencyjna (tzw.Stara Kuchnia) z dn.1.9.1984 r.

22. Biblioteka

Katalog Zabytków Sztuki w Polsce, tom VII- województwo opolskie. Zeszyt 14 - powiat strzelecki.
Autor: E.Dworak-Gutowska, E.Symbratowicz.
Instytut Sztuki PAN Warszawa 1961 r. - nie uwzględnia zespołu więziennego.

23. Źródła ikonograficzne i fotografia (rodzaj, miejsce przechowywania, sygnatury)

24. Uwagi różne

25. Opracował

tekst mgr Józef Kowalewski VI.1997 r.

imię, nazwisko, data, podpis

plany, rysunki mgr Józef Kowalewski VI.1997 r.

imię, nazwisko, data, podpis

zdjęcia fotogr. mgr Józef Kowalewski VI.1997 r.

imię, nazwisko, data, podpis

miejsce przechowywania negatywów

u autora

KARTA PO WYPEŁNIENIU PODLEGA OCHRONIE NA PODSTAWIE PRZEPISÓW PRAWA AUTORSKIEGO

26. Adnotacje o inspekcjach, informacje o zmianach (daty, imiona i nazwiska wypełniających)

27. Załączniki