

1. Obiekt

BUDYNEK BIUROWY

2. Czas powstania

ok. 1900 r.

3. Miejscowość

STRZELCE OPOLSKIE

11. Zdjęcia, rzut, przekrój, sytuacja, orientacja



Fot. 1. Widok ogólny od południowego wschodu.

4. Adres

ul. Zamkowa 4

nr miejscowy 33283/90

5. Przynależność administracyjna

województwo opolskie

gmina i m. Strzelce Opolskie

6. Poprzednie nazwy miejscowości

Gross Strehlitz

7. Przynależność administracyjna
1 VI 1975

województwo opolskie

powiat Strzelce Opolskie

8. Właściciel i jego adres

Fundacja Ochrony Zabytków

ul. Chłodna 31

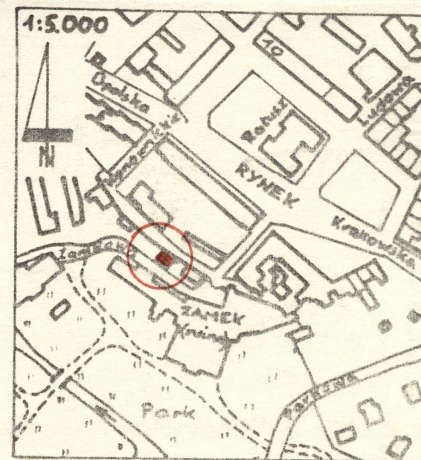
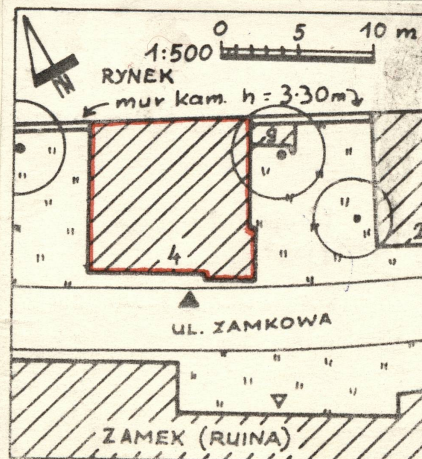
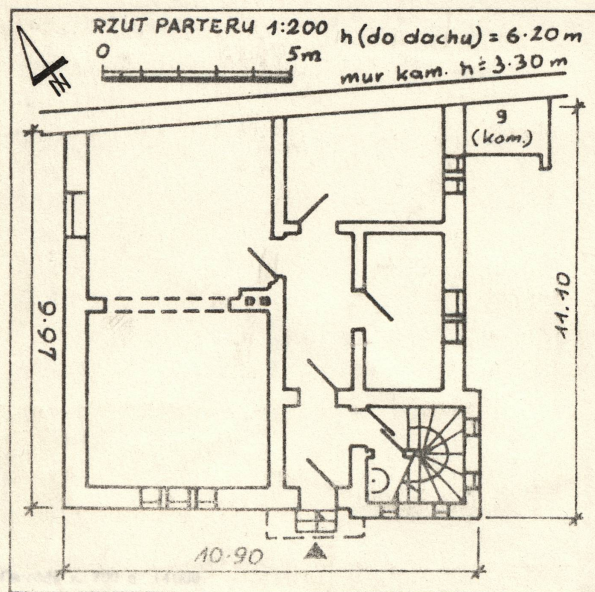
00-887 WARSZAWA

9. Użytkownik i jego adres

Stowarzyszenie "PAX"
Zarząd Wojewódzki w Opolu
Pl. Św. Sebastiana 3
45-030 OPOLE

10. Rejestr zabytków

Nr 2240/90 data 31.10.1990



Brak danych o autorze i dacie budowy. Budynek powstał około 1900 r., co wynika z analizy stylowej i budowlanej.

Prawdopodobnie, budynek powstał jako część zespołu budynków pomocniczych i zaplecza w dużym zespole zamkowym. Z informacji niepotwierdzonych, a uzyskanych od mieszkańców miasta Strzelce Op., był siedzibą administracji zespołu do 1945 roku.

Po 1945 r. pełnił funkcje biurowe, stanowiąc siedzibę różnych instytucji, od 1964 roku użytkowany przez Ligę Obrony Kraju jako biurowo - klubowy. Zakupiony w 1990 r. przez Fundację Ochrony Zabytków, został przekazany w bezterminowe użytkowanie Stowarzyszeniu "PAX".

Niewielki, wolno stojący budynek o dekoracyjnej bryle i wystroju elewacji, nawiązujących do średniowiecznych budowli rejonu śródkowych Niemiec /tzw. styl romantyczny/ z elementami secesji. Wnętrza przebudowane, bez określonych cech stylowych.

Wolno stojący, dwukondygnacyjny budynek niepodpiwniczony, z poddaszem częściowo użytkowym, przylegający od strony wewnętrznej do muru, stanowiącego pozostałość ogrodzenia otaczającego duży zespół zamkowo - parkowy. Całość usytuowana w centrum miasta Strzelce Opolskie, ok. 50 m na S od Rynku. W bezpośrednim sąsiedztwie ruin zamku, oddzielony od nich utwardzoną drogą, obecnie ulicą Zamkową, do której przylega. Po obu bokach budynku niewielkie obszary nie zabudowane.

KONSTRUKCJA: Fundamenty - brak danych. Mury z cegły w zaprawie cementowo-wapiennej. Tynki zewnętrzne i wewnętrzne gładkie, cementowo-wapienne. Stropy drewniane, nad parterem listwowy cichy, nad piętem i użytkową częścią poddasza z bali, nad pozostałą częścią poddasza strop nagi. Podłogi z drewna miękkiego /z desek/, w sieni wejściowej i klatce schodowej w parterze wielobarwne płytki ceramiczne. Schody stalowe na belkach stalowych, balustrady stalowe ażurowe z prętów, stopnice drewniane. Okna drewniane skrzynkowe, podwójne. Drzwi drewniane gładkie, wejściowe drewniane listwowe. Dach dwuspadowy z naczółkami, więźba drewniana kleszczowo-płatwiowa, krycie dachówką ceramiczną karpiówką. W narożniku południowo-wschodnim wieżyczka nakryta dachem iglicowo-namietowym krytym dachówką ceramiczną karpiówką, więźba drewniana wieżowa. Elewacje w poziomie piętra i wieżyczka w zwieńczeniu z dekoracyjnym, niekonstrukcyjnym układem drewnianych belek, naśladowujących konstrukcję ryglową /tzw. fachówka/ z wypełnieniem murem z cegieł gładko otynkowanym.

Bryła rozczłonkowana niesymetryczna. Rzut zwarty niesymetryczny. Całość od strony północnej dobudowana do muru ogrodzeniowego, nieotynkowanego, murowanego z kamienia łamanego /wapien/. W narożniku południowo-wschodnim płytko zryzalitowana kwadratowa wieżyczka o trzech kondygnacjach, nakryta własnym dachem namiotowo-iglicowym. Od strony południowej przy ryzalicie wieżyczki wejście do budynku z dwu częściową sienią, z niej dostęp do klatki schodowej z zabiegowymi schodami w ryzalicie wieżyczki oraz do pozostałych pomieszczeń. Prawa strona budynku jednoprzestrzenna. Rzut piętra powtarza układ parteru. Całość w układzie dwutraktu niesymetrycznego o dwóch niejednakowych osiach wewnątrz. Sanitariat w pomieszczeniu pod schodami klatki schodowej w parterze.

Elewacje otynkowane tynkami gładkimi z dekoracją z szarego piaskowca oraz z drewna w poziomie piętra i zwieńczenia wieżyczki, niesymetryczne, o silnie zaakcentowanym podziale poziomym zróżnicowaniem wystroju: parter gładko otynkowany, otwory w opaskach z szarego piaskowca, piętro z drewnianą konstrukcją belek, naśladowanych dekoracyjny układ konstrukcji ryglowej. Taka sama dekoracja wypełnia szczyty. Elewacja frontowa /południowa/ dwuczęściowa niesymetryczna, trzysosiowa. Z lewej strony elewacji płytki ryzalit wieżyczki o dwóch, skośnie rozmieszczonych oknach w parterze i podwójnym oknem w poziomie piętra, ujętych w szerokie, profilowane, uszakowe opaski. Narożniki ujęte gładkim boniowaniem. Opaski i boniowanie z szarego piaskowca /obecnie malowane/. Przy ryzalicie wieżyczki wejście do budynku w prostokątnej, szerokiej, profilowanej opasce z szarego piaskowca, osłonięte drewnianym wąskim daszkiem podpartym dwoma masywnymi, drewnianymi wspornikami, krytym blachą.

1. Miejscowość **STRZELCE OPOLSKIE** Obiekt (nazwa jak w karcie)

ul. Zamkowa 4

BUDYNEK BIUROWY

3. Zawartość wkładki (nazwa obiektu lub materiału uzupełniającego)

Fotografie, c.d. tekstu z rubr. 13 /Opis/.



Fot. 2. Fasada /elewacja południowo- zachodnia/.

blachą na deskowaniu. Z prawej strony trójdzielne okno o prostokątnych otworach, ze środkową częścią wyższą, objęte profilowanymi szerokimi uszakowymi opaskami z szarego piaskowca. W poziomie piętra elewacja frontowa lekko wysunięta /gierowana/, z dekoracyjnym układem drewnianych belek naśladowujących konstrukcję ryglową /"fachówka"/. Postawiona na drewnianym gzymsie podpartym rytmem drewnianych profilowanych wsporników, składa się z poziomych belek związanych pionowymi słupkami i skośnymi oraz esowatymi i łukowymi zastrzałami. W tym poziomie nad wejściem do budynku przesklepione łukiem pełnym okno ujęte w drewnianą bezprofilową opaskę, zaś ze strony prawej okno prostokątne dwudzielne w identycznej opasce. Nad nim trójkątny szczyt pod okapem dachu, wydzielony gierowaniem podpartym drewnianą poziomą belką podpartą rytmem profilowanych drewnianych wsporników naśladowujących zakończenia belek stropowych. Pole szczytu rozdzielone pionową belką i od niej skośnymi zastrzałami. Zwieńczenie /trzecia kondygnacja/ narożnej wieżyczki odcięta profilowanym gzymsem w tynku, nad nim, na gładkim cokole gierowany poziom małych, prostokątnych okienek w konstrukcji drewnianych belek podpartych rytmem drewnianych wsporników, z esowatymi zastrzałami. Elewacja boczna /wschodnia/ niesymetryczna dwuosiowa z dodatkową osią narożnej, zryzalitowanej wieżyczki. W parterze dwa podwójne prostokątne okna ujęte w szerokie, uszakowe profilowane opaski. Poziom piętra wygierowany, postawiony na drewnianej poziomej belce wspartej na drewnianych profilowanych wspornikach na linii pionowych słupków połączonych poziomą podokienną belką, między nimi okna, ustawione po dwa na osiach okien parteru. Elewacja boczna /zachodnia/ niesymetryczna, w parterze jedno okno z prawej strony elewacji, ujęte w prostokątne, profilowane opaski uszakowe. W poziomie piętra powtarza się wystrój elewacji wschodniej, z tym, że para okien znajduje się na osi okna parteru. W połaci dachu na osi elewacji, niska, prostokątna lukarna z dwudzielnym oknem. Elewacja tylna /północna/ symetryczna szczytowa pod naczółkiem dachu /półszczyt dolny/, postawiona na nieotynkowanym kamiennym murze ozdobionym rytmem opasek, naśladowujących bezprofilowe, przesklepione odcinkowo opaski okienne, wykonane z czerwonej cegły, nad tym elewacja budynku założona układem przecinających się, poziomych i pionowych drewnianych belek. Pod naczółkiem dachu podwójne prostokątne okno poddasza w bezprofilowych drewnianych opaskach.

W budynku brak elementów wyposażenia architektonicznego, poza skromnie dekoracyjnymi stalowymi schodami ze stalowymi balustradami i profilowanym żeliwnym słupkiem.

Budynek wyposażony w instalacje: elektryczną, wodociągową i kanalizacyjną. Ogrzewanie centralne z sieci miejskiej.

Wkładkę założył: mgr Halina Łabęcka

1990 -10- 3 01 (imie, nazwisko, data)

Miejsce przechowywania negatywów:

41-908 Bytom, ul. Nickla Nr 27

OZGraf. Z.P. Ostróda zam. 699 nakł. 23,690

Wzór ODZ 1978 r.



Fot. 3.



Fot. 4.



Fot. 5.



Fot. 6.

Fot. 7.



Fot. 8.



Fot. 3. Fasada - widok od strony zachodniej.

Fot. 4. Widok ogólny od strony zachodniej.

Fot. 5. Elewacja południowo - wschodnia.

Fot. 6. Zwieńczenie i dach wieżyczki w narożniku południowym.

Fot. 7. Elewacja tylna /północno wschodnia/, widok wraz z otoczeniem.

Fot. 8. Obszar w południowo - wschodniej części budynku wraz z przybudówką.

1. Miejscowość
STRZELCE OPOLSKIE
ul. Zamkowa 4

2. Obiekt (nazwa jak w karcie)
BUDYNEK BIUROWY

3. Zawartość wkładki (nazwa obiektu lub materiału uzupełniającego)
Fotografie.



Fot. 9.
Fot. 12.



Fot. 10.
Fot. 13.



Fot. 11.



Wkładkę założył: mgr Halina Łabęcka

(imię, nazwisko, data)

Miejsce przechowywania negatywów:

41-908 Bytom, ul. Micka Nr 2

OZGraf. Z.P. Ostróda zam. 699 nakł. 22,600



- Fot. 9. Fasada - fragment w zwieńczeniu oraz dach z górnym szczytem.
Fot. 10. Fasada - fragment w poziomie piętra na osi wejścia do budynku.
Fot. 11. Fasada - daszek nad wejściem do budynku.
Fot. 12. Fasada - okno w parterze.
Fot. 13. Fasada - fragment w zwieńczeniu i poziomie piętra z prawej strony budynku.

Wzór ODZ 1978 r.



Fot. 14. Elewacja południowo-wschodnia w poziomie piętra.



Fot. 15. Elewacja południowo-wschodnia - fragment w posadowieniu konstrukcji piętra.



Fot. 16. Mur przy północno wschodniej stronie budynku.



Fot. 17. Fasada - fragment konstrukcji w poziomie piętra z prawej strony.



Fot. 18. Fasada - szczyt nad prawą stroną elewacji.



Fot. 19. Wejście do budynku w fasadzie.



Fot. 20. Klatka schodowa w poziomie pomiędzy parterem a piętrem.

14. Kubatura

ok. 1100 m³
z użytkową częścią
poddasza.

15. Powierzchnia użytkowa

ok. 220 m²
z użytkową częścią poddasza.

16. Przeznaczenie pierwotne

Budynek biurowy.

17. Urzycowanie obecne

Budynek biurowo-klubowy.

18. Prace budowlane i konserwatorskie, ich przebieg i dokumentacja

Do 1945 r., - Brak danych.

Po 1945 r. kilkakrotnie drobne remonty zabezpieczające.

1976 - Remont elewacji, uzupełnienie ubytków tynków, za-
malowanie farbą emulsyjną kamieniarki. Remont
wnętrz.

1990 r. - Likwidacja pieców, podłączenie budynku do
miejskiej sieci ciepłowniczej.

19. Stan zachowania (fundamenty, ściany zewnętrzne, ściany wewnętrzne, sklepienia, stropy,
konstrukcje dachowe, pokrycie dachu, wyposażenie i instalacje)

Ogólny stan techniczny budynku - niedostateczny. Budynek
w całości użytkowany, jednak niedostatecznie konserwowany
na bieżąco.

Mury - bez widocznych zniszczeń czy uszkodzeń.

Fundamenty - brak danych.

Tynki zewnętrzne - z rozległymi ubytkami i uszkodzeniami,
szczególnie w przyziemiu.

Tynki wewnętrzne - z dobnymi ubytkami w pomieszczeniach
poddasza.

Stropy - bez widocznych zniszczeń czy uszkodzeń.

Podłogi i posadzki - w sieni wejściowej rozległe ubytki
płytek ceramicznych naprawione jastrychem cemento-
wym. W pomieszczeniach drobne uszkodzenia podłóg.

Schody - bez widocznych zniszczeń czy uszkodzeń.

Stolarka okienna i drzwiowa - z drobnymi, miejscowymi
uszkodzeniami, szczególnie drzwi wejścia do budyn-
ku. Zniszczone warstwy malarskie.

Dach: Liczne drobne ubytki i uszkodzenia więźby, liczne
uszkodzenia pokrycia /dachówka/. Przecieki.

Dekoracja elewacji: liczne, drobne ubytki i uszkodzenia,
kamieniarka malowana farbą emulsyjną.

20. Najpilniejsze postulaty konserwatorskie

Budynek zasługuje na objęcie go ochroną konserwatorską
przez wpisanie do Rejestru Zabytków, z uwagi na szczegól-
nie dekoracyjną bryłę i wystrój elewacji oraz na przyna-
leżność do zespołu zamkowego.

Konieczny remont zabezpieczający dachu, z wymianą uszko-
dzonych elementów więźby oraz kompleksową naprawą pokry-
cia. Konieczny remont tynków zewnętrznych, szczególnie w
poziomie przyziemia. Wskazane usunięcie warstw malarskich
z kamieniarki oraz impregnacja drewnianych elementów de-
koracji elewacji.

21. Akta archiwalne (rodzaj akt, numer i miejsce przechowania)

24. Uwagi różne

25. Opracował

tekst

imię, nazwisko, data, podpis

plany, rysunki

mgr Halina Łabęcka

1990 -10- 3 0

Łabęcka

zdjęcia fotogr

imię, nazwisko, data, podpis

miejsce przechowania negatywów

41-908 Bytom, ul. Nickla Nr 27

imię, nazwisko, data, podpis

Karta po wypełnieniu podlega ochronie na podstawie przepisów prawa autorskiego

22. Bibliografia

26. Adnotacje o inspekcjach, informacje o zmianach (daty, imiona i nazwiska wypełniających)

23. Źródła ikonograficzne i fotografie (rodzaj, miejsca przechowania, sygnatura)

27. Załączniki

1. Wkładka nr 1 - Fotografie, c.d. tekstu z rubr. 13 /opis/
2. Wkładka nr 2 - Fotografie.