

A	B	C	D	E	F	G	H	I	J	K	L	Ł	M	N	O	P	R	S	T	U	V	W	X	Y	Z	Nr
---	---	---	---	---	---	---	---	---	---	---	---	---	---	---	---	---	---	---	---	---	---	---	---	---	---	----

1. Obiekt

DWÓR

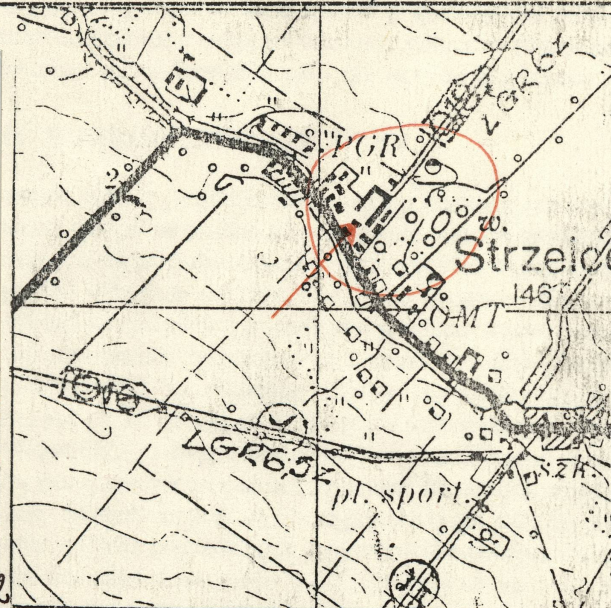
2. Czas powstania

XVI w, XVIII/XIX w,  
4 ćw. XIX w.

3. Miejscowość

STRZELCE

11. Zdjęcia, rzut, przekrój, sytuacja, orientacja



4. Adres

46-142 Strzelce nr 19  
nr hipoteczny działka nr 11/4

5. Przynależność administracyjna

województwo opolskie  
gmina Domaszowice

6. Poprzednie nazwy miejscowości

Strehlitz (do 1945 r)

7. Przynależność administracyjna - 1 VI 1975

województwo opolskie  
powiat Namysłów

8. Właściciel i jego adres

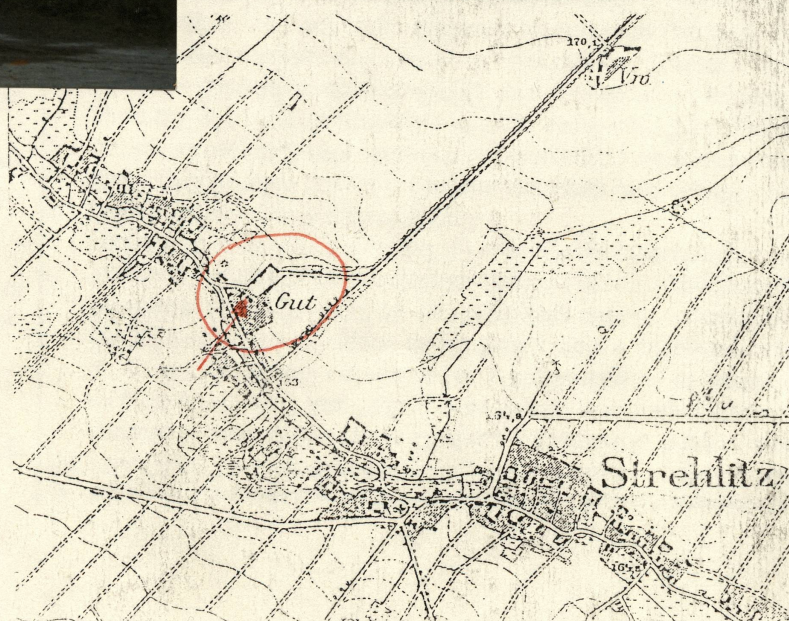
SP Agencja Własności Rolnej  
Skarbu Państwa O/Opole

9. Użytkownik i jego adres

P.P.R. "Plon" Spółka z o.o., Woskowice Małe  
nr 15, 46-142 Bukowa Śl.;  
mieszkańcy indywidualni

10. Rejestr zabytków

Nr ..... data .....



## 12. Autorzy, historia obiektu, określenie stylu

Najstarsza wzmianka o wsi Strzelce (niem. Strehlitz) pochodzi z 1283 r. kiedy to Książę Henryk Śląski w dokumencie odnawiającym, Janowi wójtowi w Strzelcach nadał przywilej lokowania wsi. Już w 1 poł. XIV w. był tam kościół, wzmiankowany w 1326 r. położony w centrum wsi. Prezbiterium to najstarsza jego część nosząca charakter warowny. W 2 poł. XV w. kościół został powiększony o nawę główną, a prawdopodobnie w XVI w. dobudowano wieżę. Prawdopodobnie właścicielem wsi w 1 poł. XVI w. był niejaki Adam Pritwitz pochodzący z Gafron, który był właścicielem wielu wsi w okolicach Namysłowa, a którego tablica nagrobna z 1569 r. została wmurowana w mury kościoła w Strzelcach. O tym, że w Strzelcach w XVI w. istniało założenie dworskie, na omawianym terenie, świadczyć może część fundamentów piwnic aktualnego dworu w jego środkowo-wschodniej części. Z danych z 1795 r. wynika, że wieś Strzelce była podzielona między trzech właścicieli: jedna część, wraz z jednym z dwóch dworów (drugi dwór dzisiaj trudno zlokalizować), należała do wrocławskiego biskupa Nankera; jedna należała do von Strachwitza - prałata wrocławskiej katedry; jedna leżąca najbliżej Woskowic Małych należała do właścicielki tychże niejakej wdowy von Kalkreuth. W tej części mieścił się również dwór - obecnie omawiany. Od 1873 r. do II wojny światowej właścicielami majątku pozostawała rodzina Bennecke

Skromny renesansowy dwór wraz z całym zespołem parkowo-folwarcznym został przebudowany na przełomie XVIII i XIX w. i przebiegała najpewniej w 1 ćw. XIX w.. Wybudowano wówczas nieduży neorenesansowy pałacyk, obejmujący środkowo-wschodnią część aktualnego budynku. Wyburzono stare sklepienia pozostawiając mury grubych fundamentów. Nowy pałacyk posiadał sień przelotową z głównym wejściem od strony dziedzińca (wsch.), na osi kompozycyjnej i jednocześnie osi środkowej budynku. Oś ta wiązała pałacyk z ogrodem położonym od strony ulicy wiejskiej (zach.). Od strony ogrodu na osi wejścia ogrodowego urządzono małą galerię arkadową. Od strony pn.-zach. wybudowano wieżę mieszczącą klatkę schodową, od strony pd.-wsch. dobudowano parterowy wykusz 6-boczny, a na osi głównego wejścia dobudowano 6-boczny ryzalit 2-kondygnacyjny zwieńczony 6-boczną nadstawą z kopułą. W ostatnim ćwierćwieczu XIX w. nastąpiły dalsze zmiany we dworze i założeniu. Pałacyk powiększono o boczne północne skrzydło, które od strony dziedzińca (wsch.) miało drugie wejście. W przyziemiu nowego skrzydła mieściła się kuchnia i spiżarnia oddzielone od głównego budynku korytarzem mieszczącym zejście do piwnicy i przejście

## 13. Opis (sytuacja, materiał i konstrukcja, rzut, bryła, elewacje, wnętrze, wyposażenie, instalacje)

**SYTUACJA:** Wieś Strzelce położona jest ok. 8 km na wschód o Namysłowa, około 2 km na pn.-zach. od wsi gminnej Domaszowice i trasy Oleśnica - Kluczbork. Wieś w typie ulicówki ciągnie się wzdłuż szosy wiejskiej na przestrzeni ok. 2 km. Położona na terenie równinnym otoczona polami uprawnymi łączy się lokalnymi drogami z sąsiednimi wsiami na pn. z Woskowicami, na zachodzie z Kaminą. Zespół dworski rozlokowano na płaskim terenie w północnej części wsi nieco na pn.-zach. od drogi lokalnej do Woskowic Górnych i Małych, po wschodniej stronie wiejskiej szosy asfaltowej (17). Zespół zajmuje spory obszar w formie nieregularnego wieloboku zbudowanego z trapezowego założenia dworsko-ogrodowo-parkowego w zachodniej części (przy drodze-17) i regularnego prostokąta założenia folwarcznego przylegającego do ściętego boku trapeza w pn.-wschodniej części. Dwór rozlokowano prawie w centrum założenia dworsko-folwarcznego, z lekkim przesunięciem na zach. i pd., prawie na osi środkowej założenia folwarcznego i we wschodnio-środkowej części założenia ogrodowego. Na teren całego założenia prowadzi od szosy wiejskiej (17) szeroka droga dojazdowa o asfaltowej nawierzchni, zwana tu Główną dr. dojazdową (18), biegnąca skosem z pn.-zach. na pd.-wsch. wzdłuż pn. granicy założenia ogrodowego, oflankowana prawie na całej długości plotem z metalowej siatki. Główna dr. dojazdowa (18) dochodząc do pn.-zach. rogu założenia folwarcznego przekracza Główny wjazd (18a) ujęty dwoma kwadratowymi słupami ceglany, otynkowanymi z zaznaczonym boniowaniem, z których pd. zwieńczono stożkowatą sterczyną cementową; słupy wjazdu łączą się z niskimi, ceglany murkami oflankowującymi na pn. odcinku, Główny podjazd (18d). Główna droga dojazdowa (18) tuż za Głównym wjazdem (18a) skręca ostro na pd.-zach., przekracza kolejny wjazd bramny (18b) ujęty po bokach kwadratowymi ceglany słupami i lekkim łukiem dochodzi do dworu oddzielając go od niewielkiego gazonu (wsch.), otoczonego od wsch. i pd. (od strony majdanu gosp.) niskim murkiem, a od strony pałacu siatką metalową. Dalej na pd. podjazd znacznie się rozszerza i kieruje się do parku, a na wsch. wychodzi przez kolejny mały wyjazd bramny (18c) na teren majdanu gosp. Dwór otoczony jest ogrodami warzywnymi (zach.) oraz niezagospodarowanym obecnie placem z niewielkim stawem (pn), wydzielonymi z terenu dawnego ogrodu ozdobnego za pomocą płotów z metalowej siatki rozpiętej na słupkach. Pn.-zachodni fragment terenu oddzielony jest od dróg (17 i 18) szpalerami starych drzew. Między ogrodami warzywnymi, na osi środkowej założenia (wschód-zachód), Centralna aleja ogrodowa (24) o ziemnej nawierzchni doprowadzająca ruch do szosy wiejskiej i sklepu postawionego przy szosie, na osi dworu, na terenie wydzielonym z ogrodu dworskiego. Założenie ogrodowe w pd.-zach. części oddzielone od szosy (17) szpalerami wysokich krzewów i drzew łagodnie przechodzi w kierunku pd. w park.

## MATERIAŁ, KONSTRUKCJA, TECHNIKA

**Ściany:** generalnie ściany głównego budynku wraz ze skrzydłami, wieżą, ryzalitem i wykuszem, zewnętrzne i wewnętrzne murowane z cegły na zaprawie wapienno-cementowej, obustronnie tynkowane. Ściany balkonu nad galerią arkadową drewniane, przeszkłone. **1. zewnętrzne** bogato zdobione licznym detałem architektonicznym, z którego część zdobień wykonano z cegły: wszystkie gzymsy nadokienne, kordonowe i wieńczące; wyciągnięte neobarokowe szczyty skrzydeł; parterowy wykusz pd.-wsch.; kwadratowe słupy galerii arkadowej otynkowane i boniowane; oraz niskie słupki balustrady balkonowej nad galerią ogrodową wypełnionej cementowymi tralkami toczonymi, grubymi. Część detalu wypracowano w tynku w postaci opasek okiennych i drzwiowych; boniowania fragmentu elewacji (parter pn. skrzydła) i słupów arkady; pilastrów, lizen, lezek i „taśm” wyznaczających płytkie płyciny. **2. wewnętrzne** część ścianek działowych w wyniku późniejszych podziałów zbudowano z drewna i płyt

1. Miejscowość <b>STRZELCE</b>	2. Obiekt (nazwa jak w karcie ) DWÓR, Strzelce nr 19	3. Zawartość wkładki ( nazwa obiektu lub materiału uzupełniającego ) Historia; opis.
-----------------------------------	---	---

**HISTORIA,CD:** do hallu głównego mieszczącego się po pn-wsch. stronie głównej sieni przelotowej. Na parterze mieściła się szeroka sień przelotowa oflankowana od frontu dwoma dużymi pokojami i wewnętrznym hallem, na osi wieży w pn.-zach. części. Na piętrze, od frontu, mieściła się duża sala kominkowa z 6-boczną absydą z oknami wypełnionymi witrażami ze ścianami wyłożonymi boazerią ramowo-płycinową do wysokości 1,2 m. Salę flankowały pokoje, gdzie z zachodniego było wyjście na balkon nad galerią arkadową. Na poddaszu mieściły się pokoje letnie

Po 1945 r. majątek przeszedł na własność państwa polskiego i został oddany w dzierżawę PGR-u. We dworze umieszczono biura miejscowego PGR-u (piętro), przedszkole zakładowe od 1968 r. (na parterze) oraz mieszkania dla pracowników (parter, poddasze). Na skutek zmiany funkcji w budynku przeprowadzono zmiany w podziale wnętrza głównie na parterze i poddaszu. Na parterze w północnym skrzydle w dawnych kuchniach i spiżarniach dworskich urządzono mieszkanie dla kierownika przedszkola; zamurowano przejścia do frontowych pomieszczeń głównego budynku w których urządzono przedszkole z wejściem przez frontowe wejście do budynku, od wsch.. Główną sień podzielono wydzielając małą zamkniętą sień w środkowo-wschodniej części, łazienki dla dzieci, w pokojach po stronie pd. urządzono kuchnię i pokój; zamurowano arkadową galerię urządzając w niej sypialnię dla dzieci. Na piętro, gdzie mieściły się biura PGR-u można się było dostać przez boczny korytarz i dawny główny hall. Na poddaszu urządzono z 3-letnich pokoi i fragmentu korytarza urządzono, na początku lat 80-tych, mieszkanie pozostawiając nad pn. częścią strych. W końcu lat 80-tych PGR opuścił biura i pokoje do dziś pozostają nieużytkowane. Na pocz. lat 90-tych zlikwidowano przedszkole zakładowe i urządzono w jego wnętrzach dwa mieszkania.

## MATERIAŁ, KONSTRUKCJA, TECHNIKA

**Ściany,cd:** wiórowych i spілsionych. Część ścian opierono drewnianą boazerią z szerokich desek na styk ujętych między dwa gzymsy: dolny i górny nieco bardziej wyładowany (sala kominkowa z witrażami na piętrze); część ścian wyłożono płytkami ceramicznymi (łazienki) i terakotą (ścianki obmurowanej od wewnątrz balustrady balkonu)

**Sklepienia:** ceglane płytkie kolebki wsparte na ścianach (piwnica); odcinkowe, łukowe i płaskie na szynach stalowych (parter pn. skrzydła).

**Stropy:** drewniane, belkowe, pełne z podsufitką z desek tynkowane na trzcinie. Stropy w obrębie klatki schodowej (wieża-pn.zach) zdobione w dwójnasób: 1. dolny opierzony deskową boazerią ramowo-płycinową; 4 prostokątne płyciny rozdzielono centralnie umieszczoną romboidalną płyciną; wewnątrz płycin wypełnione deskami na styk w układzie ukośnym. 2. górny z dwoma podciągami: otynkowane płaszczyzny między belkami zdobione namalowanym szlakiem roślinnym (czerwone pąki róż na długich bezlistnych brązowych gałązkach wijące się pomiędzy liśćmi ostu) ramującym wewnętrzne puste pole w kolorze żółtym; belka podciągu otynkowana zdobiona na czole szlakiem utworzonym z gałązek kwiatów; mniejsze pola ramujące centralne, kwadratowe pole zdobione w podobny sposób co centralne tylko bez motywu róży. Również strop w dużej sali kominkowej z witrażami na piętrze był zdobiony w postaci namalowanego obrazu; wg relacji mieszkańców obraz przedstawiał scenę z łabędziami na jeziorze. Obecnie sufit został zamalowany.

**Wieżba dachowa:** drewniana typu płatwiowo-krokwiowego z dwoma rzędami słupów z mieczami (strych pn. skrzydła); w obrębie mieszkalnego poddasza krokwie wsparte na murowanych ścianach; w obrębie stryszków wzmocnione jętkami. Wieża - konstrukcja drewniana typu krokwiowa z królem i latarnią; ryzalit frontowy - konstrukcja drewniana krokwiowa o krokwiach giętych

**Dachy** główny, skrzydeł (pn.i pd.) oraz lukarn dwuspadowe kryte eternitem falistym na deskach; dach wieży-helm z sygnaturką kryty papą termozgrzewalną na deskach; dach ryzalitu frontowego - kopulasty kryty papą na deskach i blachą; dach parterowego wykusza - półkopulasty kryty blachą na deskach. Woda z połaci dachowych odprowadzana za pomocą rynien i rur spustowych.

Wkładkę złożył: Katarzyna Szafrńska, X.1997r.  
(imię, nazwisko i data)

Miejsce przechowywania negatywów: Muzeum Narodowe Rolnictwa w Szreniawie.

**Posadzki:** Całe przyziemie budynku: cementowa wylewka naga oraz pokryta ceglanymi płytkami ceramicznymi (piwnice); cementowa wylewka: **a.** wyłożona kwadratowymi płytkami ceramicznymi o jednolitej barwie (żółte) ułożone ukośnie i ramowane ciemną bordiurą z prostokątnych płytek (korytarz w przyziemiu pn. skrzydła); wyłożone kwadratowymi płytkami ceramicznymi w kolorze żółtym i czerwonym ułożone w stylizowane kwiaty i ramowane bordiurą (hall główny na parterze); **b.** wyłożona prostokątnymi płytkami ceramicznymi na balkonie galerii arkadowej. **c.** wyłożona szerokimi deskami na styk lub parkietem ułożonym z szerokich klepek dębowych w jodelkę (dawna sień, i boczne pokoje).

**Podłogi:** drewniane z desek na styk na legarach (korytarze wyższych pięter i część pokoi gl. na poddaszu); parkiet z szerokich, dębowych klepek ułożonych w jodelkę (podesty na klatce schodowej, sala kominkowa i boczne pokoje).

**Schody:** **1. zewnętrzne:** na ceglanej podstawie ułożone trzy granitowe stopnie ujęte, obecnie jednostronnie, murowaną z cegły i otynkowaną, schodkową balustradą (boczne wejście frontowe w pn. skrzydle). **2. wewnętrzne:** **Gl.** - drewniane, policzkowe, dwubiegowe, powrotne z podestami o pełnych stopniach z profilowanymi noskami z drewnianą arkadową balustradą mocowaną na zdobionych słupkach z profilowaną półokrągłą poręczą; wszystkie elementy schodów bogato zdobione: policzki zewnętrzne profilowane listwowo zdobione umieszczoną w centrum płaskorzeźbioną rozetką; boki stopni zdobione płaskorzeźbioną esownicą; drewniane, profilowane noski stopni podparte od czoła dwoma pilasterkami o kaneluowanych trzonach; arkadowa balustrada wsparta na okrągłych kolumnkach w typie toskańskim o wysokich prostokątnych plintach ze ściętymi górnymi narożnikami, o głowicach w typie korynckim z mocno wywiniętymi liśćmi i grubych kapitelach na których wsparte arkady; podłucze arkad od zewnątrz profilowane wklęsło spięte u góry małym zworniczkiem. Balustrady mocowane do bogato zdobionych słupków naśladujących stylizowane kolumny (dolny) lub sterczyny wieżyczkowe (na podestach). Otwory drzwiowe ramujące światło klatki schodowej ujęte między drewniane słupy zdobione dekoracją eklektyczną (patrz zdjęcia). **Boczne** (do piwnicy) - drewniane, jednobiegowe, policzkowe bez poręczy z drewnianą szczeblinkową balustradą i furtką na górnym podestu.

**Okna:** dominują otwory okienne w formie wysokich i średniej wielkości stojących prostokątów za wyjątkiem olbrzymich prostokątnych okien wieży pn.-zach. i okrągłych okienek nadstawy ryzalitu środkowego od frontu (wsch) wraz z okienkami strychów skrzydeł. Dominuje stolarka drewniana o zróżnicowanym typie osadzona w płytkich wnękach o generalnie prostych nadprożach; do wyjątków należą okna witrażowe i dwa okna w wieży na klatkę schodową, z których górne sklepione jest pełnym łukiem, oprawne w metal; pozbawione stolarki okiennej są prostokątne okna w nadstawie wieży pn.-zach. i okrągłe okienka nadstawy ryzalitu oraz strychów skrzydeł.

**Stolarka krosnowa:** **a.** pojedyncza, 1-dzielna szklona w drewnie, bez szczeblin (parter ryzalitu frontowego); szklona w metalu w 3 szczeblinach pojedynczych: szczebliny wypełnione dekoracją witraży oprawnych w metal tworzą jedną kompozycję: pośrodku duża prostokątna płaszczyzna o nieregularnych falistych bokach wypełniona jest dekoracją „plastra miodu” o nierównej wielkości płytkach szklanych, w dwóch kolorach: długie białe, krótkie, kwadratowe ciemne; na dole i na górze centralnej płaszczyzny szerokie pasy wypełnione dekoracją kwiatowo-roślinną w stylu secesji (piętro-ryzalit frontowy); szklona w metalu w pojedynczych szczeblinach, z których górna gięta w pełny łuk (wieża). **b.** pojedyncze, 2-dzielne szklone w drewnie w 2 szczeblinach pojedynczych (piwnica); 2-poziomowe, 2-dzielne w nad i podślemieniu szklone bez szczeblin (strych i d. kuchnia pn. skrzydła); 3-dzielne szklone w szczeblinach pojedynczych (balkon od zach.) **Stolarka skrzynkowa:** 2-poziomowa, 2-dzielna w nad i podślemieniu, krzyż okienny pozorny z górnym słupkiem, ślemieniem profilowanym; słupek górny i listwa przymykowa w formie korynckiej kolumnienki (duża część okien na piętrze od frontu); w dużej części okien brak górnego słupka, ślemie oraz listwa przymykowa profilowane listwowo (duża część okien w przyziemiu); okna zachodnie pd. skrzydła w przyziemiu zabezpieczono ozdobną kutą kratownicą; również część okien piwnicy zabezpieczono kratą z metalowych prętów.

**Drzwi:** osadzone w szerokich i głębokich wnękach o prostych nadprożach. **1. zewnętrzne:** **a. Gl. frontowe;** drewniane, w odrzwiach, 2-skrzydłowe; skrzydła ramowo-3-płycinowe o zróżnicowanej wielkości płycin; duża górna płycina w formie stojącego prostokąta górą wycięta w pełny łuk, przeszklona, z niewielkim profilowanym gzymsikiem parapetowym pod którym płaskorzeźbiona dekoracja falista z kaboszonem pośrodku; od zewnątrz płycina zabezpieczona ozdobną, kutą kratownicą; środkowa mała płycina w formie poziomego prostokąta wypełniona ukośnie ułożonymi deseczkami na styk; dolna płycina w formie kwadratu o profilowanych krawędziach wypełniona pionowymi deskami na styk. Szeroka listwa przymykowa bogato zdobiona dekoracją eklektyczną: kaboszonami, rautami, wolutami i kanelurą. Drzwi ujęte w profilowaną, szeroką opaskę tynkową. **b. boczne frontowe:** drewniane, w odrzwiach, 2-skrzydłowe z prostokątnym nadświetłem szklonym w 2 szczeblinach; ślemie wyladowane, półokrągłe; skrzydła ramowo-3-płycinowe o zróżnicowanej formie i wielkości głębokich płycin: górna i dolna płycina w formie kwadratu o wysokich krawędziach listwowo profilowanych z centralnym lustrem mocno wypiętrzoną; środkowa płycina w formie stojącego prostokąta dekorowana jak górna i dolna; listwa przymykowa pozorna, odsunięta od krawędzi, w formie korynckiej kolumnienki. **2. wewnętrzne:** **a. z przedsionka do dawnej gl. sieni** - drewniane, w głębokiej wnęce opierzonej dekoracją ramowo-płycinową, w odrzwiach typu ościeżynowego z drewnianą, profilowaną listwowo opaską i szerokim, płycinowym naczółkiem zwieńczonym profilowanym, drewnianym gzymsem; skrzydła drzwi ramowo-2-płycinowe; górne płyciny w formie dużych stojących prostokątów szklonych w dwóch szczeblinach pojedynczych; dolne płyciny mniejsze prostokąty stojące, pełne o rautowo wypiętrzonych wewnętrznych lustrach. **b. z hallu i korytarzy do pokoi** - dominują drzwi szerokie w głębokich wnękach opierzonej dekoracją ramowo-płycinową jak na skrzydłach drzwi, w odrzwiach typu ościeżynowego ujęte w: 1. drewniany portal neorenesansowy z niewielkim naczółkiem zwieńczonym wyladowanym, profilowanym gzymsem wspartym na niewielkich, bocznych

1. Miejscowość <b>STRZELCE</b>	2. Obiekt (nazwa jak w karcie) DWÓR; Strzelce nr 19	3. Zawartość wkładki ( nazwa obiektu lub materiału uzupełniającego ) Opis cd.
-----------------------------------	--	--

**Drzwi, cd:** pilasterkach wolutowych(hall na parterze); 2. ujęte w drewniany pseudoportal: po bokach wąskie pilastry o żłobkowanych trzonach, prostej bazie i mocno zdobionej, wydłużonej głowicy w formie spływu wolutowego, gdzie woluty spięto toczoną tralką; pilastry dźwigają rozbudowany, gierowany gzymś; pod gzymsem fryz ramowo-płycinowy, gdzie płyciny w formie wąskich leżących prostokątów rozdziela kostka rautowa. Drzwi 2-skrzydłowe ramowo- 3 płycinowe o zróżnicowanej wielkości płycin w formie kwadratów(górne i dolne) i stojących prostokątów- w centrum; płyciny o nieco wypiętrzonych lustrach i profilowanych krawędziach. Część drzwi w korytarzach(pn) i c. między pokojami osadzona w wąskich wnękach , w odrzwiach typu ościeżynowego z opaskami; drzwi jednoskrzydłowe ramowo-3 płycinowe; płyciny to poziome prostokąty niedekorowane.

**RZUT:** generalnie budynek zbudowano na planie „T” wydłużonej na osi PN-PD obejmującej, w obrębie głównego korpusu, południowe, pozorne skrzydło(p.10,11), a w obrębie „daszku” litery „T” północne skrzydło(p.6-a,7a-c,8) nieco bardziej od frontu wysunięte przed lico głównego korpusu niż od strony ogrodu, mieszczące boczne, frontowe wejście do dworu. Regularność formy zakłócają: **I.** dwa ryzality wieżowe: **a. frontowy(wsch-1)**, 6-boczny, na osi głównego wejścia, asymetrycznie przesunięty na pd, mieszczący mały przedsionek; **b. ogrodowy(pn.-zach,5)** w formie wieży o prostokątnej szerokiej podstawie, otwartej w kierunku wsch., na główny hall (4,4a) mieszczący główną klatkę schodową; **II.** zabudowana galeria arkadowa(3,środkowy-zach.) przylegająca od pd. do ryzalitu wieży mieszcząca niewielki pokój z szerokim wejściem(d. ogrodowe wyjście) z korytarza(2e) wewnętrznego, na osi głównego wejścia; **III.** parterowy 6-boczny wykusz (12, pd), asymetrycznie przesunięty na wschód nieskomunikowany wewnętrznym przejściem z głównym budynkiem, z wyjściem na ogród od pd. dawniej mieszczący rzeźbę ogrodową, ob. pusty. Budynek główny oraz skrzydło Pn dwutraktowe; pozorne skrzydło Pd(10,11) jednoraktowe. Główny trakt komunikacyjny dawnej sieni przelotowej(2a-e) na osi głównego wejścia , nieco przesunięty w kierunku pd., podzielono na szereg mniejszych pomieszczeń(2a-e) pełniących zróżnicowane funkcje w dwóch osobnych mieszkaniach. Dawną główną sienią flankują pomieszczenia mieszkalne, z których niektóre zmieniły funkcje na kuchnię(11) lub zostały dodatkowo podzielone na mniejsze pomieszczenia(9,9a), w układzie amfiladowo-korytarzowym. W północnej części tylnego(zachodniego) traktu niewielki hall główny(4), z którego obecnie w pd. części wydzielono niewielki wewnętrzny korytarzyk(4a), otwarty na zach w kierunku klatki schodowej(5) skomunikowany z wąskim południowym traktem skrzydła Pn, traktem komunikacyjnym(6) z wejściem bocznym na osi traktu. Trakt północny skrzydła szeroki mieszczący mieszkanie:2 pokoje(7,8), kuchnię(7c), korytarzyk(7a) i łazienkę(7b).

**BRYŁA:** budynek średniej wielkości,mocno rozczłonkowany. Całość składa się z trzech części: **I.** Głównego korpusu 2-kondygnacyjnego, wydłużonego na osi pn-pd, do którego, od strony szczytów, przylegają dwa skrzydła: **II.** wąskie, 3-kondygnacyjne, pozorne skrzydło Pd. zrównane na długość z szerokością głównego korpusu; i **III.** szersze, 2-kondygnacyjne skrzydło Pn. wyciągnięte poza linię głównego korpusu. Oba skrzydła mają mocno wyciągnięte, ponad linię połaci dachowych, szczyty w stylu neorenesansu. Ponadto bryłę uzupełniają: **I.** dwa ryzality wieżowe przylegające do głównego korpusu budynku : 1. 6-boczny, 3-kondygnacyjny, asymetrycznie przesunięty na pd, na osi głównego wejścia. 2. ogrodowy w formie wieży o szerokiej, prostokątnej, 2-kondygnacyjnej podstawie zwieńczonej 8-boczną 1-kondygnacyjną nadstawą; wieża usytuowana na osi środkowej głównego korpusu w pn.-zach części budynku. **II.** Do wieży od pd. przylega prostokątny aneks 1-kondygnacyjny zabudowanej galerii arkadowej zwieńczonej balkonem zabudowanym w werandę oszkloną; aneks galerii usytuowano na osi głównego wejścia frontowego i dawnej sieni przelotowej. **III.** Do Pd. skrzydła, od pd. przylega 1-kondygnacyjny, 6-boczny aneks-wykusz parterowy-asymetrycznie przesunięty w kierunku wschodnim z wejściem od strony pd.. Budynek w całości podpiwniczony z mieszkalnym poddaszem(w obrębie głównego korpusu i Pd. skrzydła). Korpus głównego budynku oraz skrzydeł i lukarn nakryte dwuspadowymi dachami; ryzalit frontowy nakryty kopułą, wieża- hełmem z latarnią, wykusz - półkopułą a balkon-weranda - pulpitem.

Wkładkę założył: Katarzyna Szafrńska, X. 1997 r.  
( imię, nazwisko i data )

Miejsce przechowywania negatywów : Muzeum Narodowe Rolnictwa w Szreniawie.

**ELEWACJA FRONTOWA (WSCHODNIA):** podzielona na trzy części: 1. główny korpus rozciągnięty na osi pn-pd. oflankowany, od strony szczytów, prostopadłe doń ustawionymi skrzydłami; 2. pozornym Pd. i 3. właściwym Pn. 1. główny korpus 2-kondygnacyjny, 5-osiowy z asymetrycznie przesuniętym w kierunku pd. 6-bocznym, 3-osiowym ryzalitem wieżowym, osłaniającym główne wejście do budynku; 2. Pd. pozorne skrzydło - 3-kondygnacyjne w dwóch pierwszych kondygnacjach 2-osiowe, w trzeciej i w szczycie 1-osiowe. 3. Pn. właściwe skrzydło wysunięte znacznie przed lico głównego korpusu i skrzydła pozornego Pd., 3-kondygnacyjne (trzecia kondygnacja w obrębie ozdobnego neorenesansowego szczytu; w dwóch pierwszych kondygnacjach 3-osiowa, w trzeciej 2-osiowa).

Elewacje wszystkich trzech części skromnie dekorowane detałem architektonicznym raczej ujednoliconym w swym charakterze choć wskazującym na różnice czasu budowy poszczególnych części budynku jako całości. I tak wszystkie trzy części wraz z ryzalitem frontowym zostały horyzontalnie podzielone szerokim zespołem gzymsów kordonowych rozdzielających przyziemie od kondygnacji piętra. Zespół dwóch prostych, wąskich gzymsów rozdzielono niezdobionym szerokim pasem fryzu. Dodatkowy, wąski gzymsik wydziela trzecią kondygnację ryzalitu frontowego wcinając się we wschodnią połąć dachu. Okna o zróżnicowanych szerokościach, w przeważającej większości w formie pionowych prostokątów, za wyjątkiem okrągłych okien nadstawy ryzalitu, ujęto w tynkowe, średniej szerokości, profilowane listwowo opaski, wsparte na mocnych kamiennych parapetach. Tylko okna w obrębie piętra obu skrzydeł ozdobiono dodatkowo trójkątnymi naczółkami gzymsowymi (Pn i 3-kondygnacja Pd) lub postymi gzymsami odcinkowymi (Pd). Oba rodzaje naczółków wieńczą wąskie, prostokątne, poziome płyciny wypracowane w tynku niezdobione (pn) i zdobione delikatną dekoracją roślinną wypracowaną w tynku (Pd). Frontowe okno na piętrze ryzalitu oraz w nadstawie szersze od flankujących je bocznych okien ujęte w opaskę tynkową spiętą na bokach prostymi uszakami i zwornikiem w nadprożu; boczne okienka, w przyziemiu i na piętrze, za wyjątkiem okrągłych okienek nadstawy, nie ujęte w opaski. Okrągłe okienko w kondygnacji szczytu Pd. skrzydła ujęte w tynkową opaskę profilowaną spiętą z czterech stron zwornikami. Szerokie otwory drzwiowe, główny na osi ryzalitu i boczny na południowej osi północnego skrzydła ujęte w szerokie tynkowe opaski profilowane listwowo; nad wejściem głównym prowizoryczny daszek z eternitu. Szczyty obu skrzydeł o różnej szerokości (Pn-szerszy) są mocno wyciągnięte ponad połacie dachowe i są podobne w charakterze - szczyty sterczynowe o wykroju falistym boków z wysuniętymi po bokach, u podstawy, sześciennymi nasadami. Południowy szczyt zwieńczony prostokątną nadstawą z trójkątnym naczółkiem wnękowym. Północny szczyt zwieńczony szeroką, prostokątną nadstawą bogato zdobioną drobnym detałem w postaci: pięknie giętych, kutyh kotw podciągów konstrukcji dachowej, rozmieszczonych w trójkącie nad parą okien szczytowych; w postaci wypracowanych w tynku skrajnych pilastrów z głowicami w formie tryglifów dźwigających dwa gzymsy odcinkowe mocno profilowane i wyładowane wsparte, w centrum, na tryglifach z łezkami. Nadstawę wieńczy drugi, mniejszy szczycik o barokowym wykroju boków (pseudospływy wolutowe), nakryty trójkątnym naczółkiem wnękowym podpartym dwoma skrajnymi pilasterkami w typie dolnych pilastrów, rozdzielonych fryzem z tryglifów z łezkami. Kopuła ryzalitu frontowego zdobiona iglicą z kwiatonem na szczycie.

**ELEWACJA TYLNA (OGRODOWA-ZACHODNIA):** również jak elewacja frontowa podzielona na trzy części: 1. główny korpus i dwa prostopadłe doń ustawione skrzydła: 2. pozorne, węższe południowe i 3. właściwe, szersze północne. 1. Główny korpus 2-kondygnacyjny zabudowany na całej wysokości i szerokości: a. masywnym ryzalitem ogrodowym w formie wieży o szerokim, prostokątnym, 2-kondygnacyjnym, 1-osiowym korpusie zwieńczonym 8-boczną, 1-kondygnacyjną nadstawą nakrytą hełmem z latarnią; wieża asymetrycznie przesunięta w kierunku północnym (generalnie na osi środkowej całego zespołu), od północnego skrzydła oddzielona jest wąskim uskokiem powstałym na skutek wbudowania jej w główny korpus i jednocześnie niewielkie wysunięcie północnego skrzydła poza linię ścian głównego budynku. Druga kondygnacja wieży mocno wrzyna się w połąć dachową i łączy się z nią za pomocą niewielkiego daszku pulpituowego. b. zabudowany 1-kondygnacyjną, 3-osiową galerią arkadową obecnie zamurowaną z widocznymi 4 kolumnowymi słupami, prostokątnymi z warstwowymi impostami, na których opierają się archiwolty; krawędzie podłuczy ze śladami wyprofilowania w ćwierć wałek. Galeria zwieńczona balkonem z murowaną, tralkową balustradą rozpiętą na szerokich, niskich słupkach w typie pilastrów; balkon zabudowany szklaną ścianą tworzy rodzaj werandy 3-osiowej.

Elewacja obu skrzydeł opracowane identycznie jak w elewacji frontowej. Widoczne różnice to widoczny niski cokół w obrębie północnego skrzydła i wieży z równomiernie rozmieszczonymi oknami mocno zagłębionymi w ziemię; okna ujęte w jasne, gładkie tynkowe opaski połączone górą wspólnym, gładkim fryzem tworzą między oknami rodzaj płytkich płycin. Wieża pozbawiona zdobień z widocznymi dużymi ubytkami w otynkowaniu; jedyny detal ozdobny w postaci szerokiej tynkowej opaski widoczny jest wokół dużych okien: na 1-kondygnacji o prostym nadprożu zwieńczony naczółkiem z gzymsu odcinkowego, w 2-kondygnacji sklepionym pełnym łukiem, gdzie opaskę spięto uszakami i ozdobionym palmętą zwornikiem w nadprożu; wąskie i małe okna w nadstawie wieży pozbawione oszkleń, częściowo zasłonięte poziomymi listwami nie ujęte w opaski tynkowe.

**ELEWACJA BOCZNA (PÓŁNOCNA):** 2-kondygnacyjna, 4-osiowa ze średnio wysoką partią cokołową 4-osiową. Partia cokołowa wydzielona niewielkim uskokiem i ciemnym kolorem; okna w różnym stopniu zagłębione w ziemię ujęte w tynkowe, proste opaski połączone ze sobą między oknami tworzą rodzaj płytkich płycin międzyokiennych. Parter od drugiej kondygnacji oddzielony wąskim gzymsem kordonowym, zdobiony boniowaniem w tynku. W 2-kondygnacji elewacja gładko otynkowana. Od zachodu ściana szczytowa skrzydła została nieco wyciągnięta poza linię ścian bocznej tworząc rodzaj lizeny z wybrzuszoną nadstawą sterczynową. Okna i blendy okienne rozmieszczone prawie symetrycznie: para okien (parter) lub okno i blenda (góra) w centrum na osiach zbliżonych do siebie, skrajne okna (parter-wsch.) i blendy (góra i parter-zach.) znacznie oddalone od centrum. Okna i blendy nie ujęte w opaski za wyjątkiem skrajnej zachodniej blendy na parterze ujętej w wąską, tynkową opaskę.

1. Miejscowość

STRZELCE

2. Obiekt (nazwa jak w karcie)

DWÓR; Strzelce nr 19

3. Zawartość wkładki (nazwa obiektu lub materiału uzupełniającego)

Opis cd., spis ilustracji, plan

**ELEWACJA BOCZNA (POŁUDNIOWA):** 3-kondygnacyjna, 2-osiowa, symetryczna. W przyziemiu na osi wschodniej zabudowana 6-bocznym, 3-osiowym wykuszem, do którego wejście prowadzi od strony pd. nakryty półkopułą wcinającą się w szeroki pas gzymsów i fryzu kordonowego oddzielającego parter od górnych kondygnacji. Dwa wąskie gzymsy naprzemiennie ułożone z niezdobionym fryzem nawiązują do takiego samego zespołu gzymsów w elewacjach frontowej i ogrodowej. Elewacja o gładkim tynku z nielicznymi ubytkami pozbawiona zdobień. Duże okna i blendy rozmieszczono symetrycznie na osiach i ujęto w tynkowe, profilowane listwowo opaski; w blendzie na parterze(oś zach.) wystaje przy nadprożu metalowy komin wentylacyjny.

**WNĘTRZA I WYPOSAŻENIE:** na skutek parokrotnych zmian funkcji budynku z mieszkalnych na biurowo-usługowe(biura PGR i przedszkole) i mieszkalne i ponownie na częściowo mieszkalne z częścią pomieszczeń niezagospodarowanych(gł. dawne biura PGR na piętrze) nastąpiło zatarcie pierwotnego rozkładu pomieszczeń i ich głównych funkcji w budynku(dotyczy to gł. sieni głównej i kuchni, pralni(?) w skrzydle pn.) Na parterze po wyprowadzeniu się przedszkola utworzono trzy mieszkania: **I**- pierwsze w obrębie północnego skrzydła(7,a-c,8) z wyjściem na wąski korytarz boczny(6) ; **II** - drugie w obrębie środkowo-wschodniej części traktu frontowego głównego budynku (1,2a-c,9,9a) i **III**- trzecie mieszkanie w obejmujące zabudowaną galerię arkadową(3), środkowo-zachodni fragment tylnego traktu głównego budynku(4a,2d,e) i cały trakt pozornego południowego skrzydła(10,11). Wszystkie trzy mieszkania skomunikowane z zewnątrz bezpośrednio(II.) i pośrednio przez główny hall(4) i korytarz boczny(6, mieszkania I,III). Całe 1-sze piętro opuszczone przez PGR obecnie nieużytkowane; pokoje łącznie z dużą salą kominkową we wschodnim traktie w centrum, zostały zamknięte. Urządzone na poddaszu po pd. stronie mieszkanie 3-pokojowe nadal użytkowane.

**Wypożenie** zachowało się w znikomym stopniu głównie w postaci elementów nieruchomości, takich jak: **I.** stolarki i portali drzwiowych; **II.** schodów i bariery ozdobnej; **III.** boazerii ramowo-płycinowej na ścianach- sala kominkowa na piętrze, na stropie klatki schodowej oraz **IV.** w postaci malatury na stropach - górny sufit klatki schodowej i sufit sali kominkowej ob. częściowo zamalowany. zachowały się też trzy okna witrażowe w ryzalicie frontowym w obrębie sali kominkowej spośród 11 pierwotnie istniejących również w obrębie wieży ogrodowej.

**INSTALACJE:** elektryczna, wodna, szamba; ogrzewanie piece i CO-etażowe.

#### SPIS ILUSTRACJI:

1. Dwór widok ogólny, ujęcie z pd.-wsch.
2. Plan orientacyjny polski
3. Plan orientacyjny niemiecki z 1886 r.
4. Rzut przyziemia
5. Plan sytuacyjny
6. Elewacja frontowa(wsch.) ujęcie z pn.-zach.
7. Wejście główne w ryzalicie frontowym(1)
8. Wejście boczne w skrzydle właściwym PN
9. Okna witrażowe w sali kominkowej ryzalitu frontowego, ujęcie od zewnątrz.

Wkładkę złożył: Katarzyna Szafrńska, X. 1997 r.  
( imię, nazwisko i data )

Miejsce przechowywania negatywów : Muzeum Narodowe Rolnictwa w Szreniawie



# Spis ilustracji cd:

10. Okna(1p.) elewacji frontowej pn. skrzydła.
11. Okna(parter) elewacji tylnej, skrzydła pd.
12. Elewacja tylna(zachodnia), ujęcie od zach.
13. Elewacja tylna - skrzydło Pn.
14. Elewacja boczna(północna), ujęcie z pn.
15. Elewacja boczna(południowa), ujęcie z pd.-zach.
16. Sufit nad 1-szym podestem gł. klatki schodowej(5)
17. Sufit nad 2-gim podestem klatki schodowej(5)
18. Posadzka w hallu(4)
19. Posadzka w bocznym korytarzu(6)
20. Schody na piętro: 1-szy bieg z balustradą
21. Fragment balustrady i policzka schodów
22. Słupki do mocowania balustrady schodów
23. Drewniany pilaster jeden z dwóch flankujących schody na piętrach i fragment okna na balkon galerii
24. Drzwi w przedsionku(1) do dawnej sieni głównej, ob. do mieszkania(II.)
25. Drzwi między hallem(4) a bocznym korytarzem pn(6)
26. Drzwi do sali kominkowej na piętrze

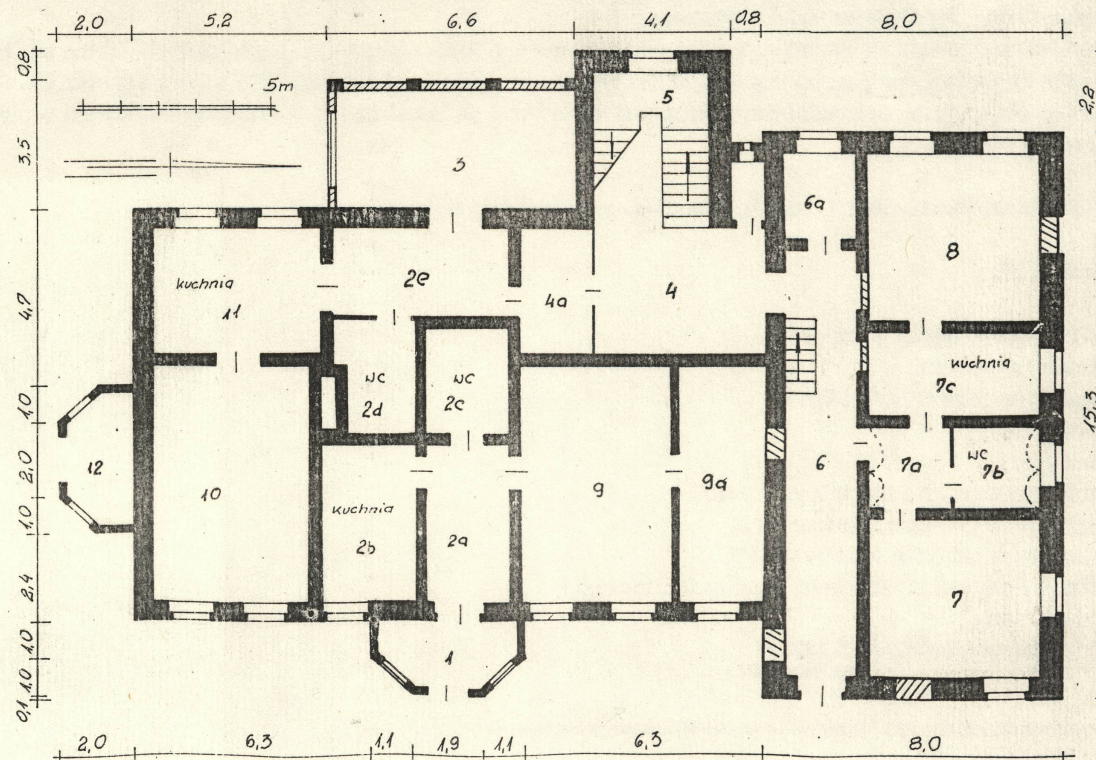
12



## LEGENDA DO RZUTU PRZYZIEMIA:

1. Przedsionek
- 2.a-e Pomieszczenia wydzielone w obrębie dawnej gł. sieni
3. Zabudowana galeria arkadowa, ob. pokój
4. Hall
- 4a. fragment korytarza wydzielony z gł. hallu
5. Ryzalit ogrodowy z gł. klatką schodową.
6. Korytarz boczny Pn. skrzydła
- 6a. fragment korytarza bocznego ob. wydzielona spiżarka.
7. Kuchnia dworska, ob. pokój mieszkalny
- 7a-c Fragment kuchni dworskiej, ob. pomieszczenia kuchennie-sanitarne
8. Pralnia dworska(?), ob. pokój mieszkalny
9. Salon, ob. pokój
- 9a. Fragment salonu ob. pokój
10. Salon, ob. pokój
11. Gabinet(?), ob. kuchnio-pokój
12. Wykusze parterowy.

4



1. Miejscowość

STRZELCE

2. Obiekt (nazwa jak w karcie)

DWÓR, Strzelce nr 19

3. Zawartość wkładki (nazwa obiektu lub materiału uzupełniającego)

Materiał ilustracyjny i plan sytuacyjny

9



7



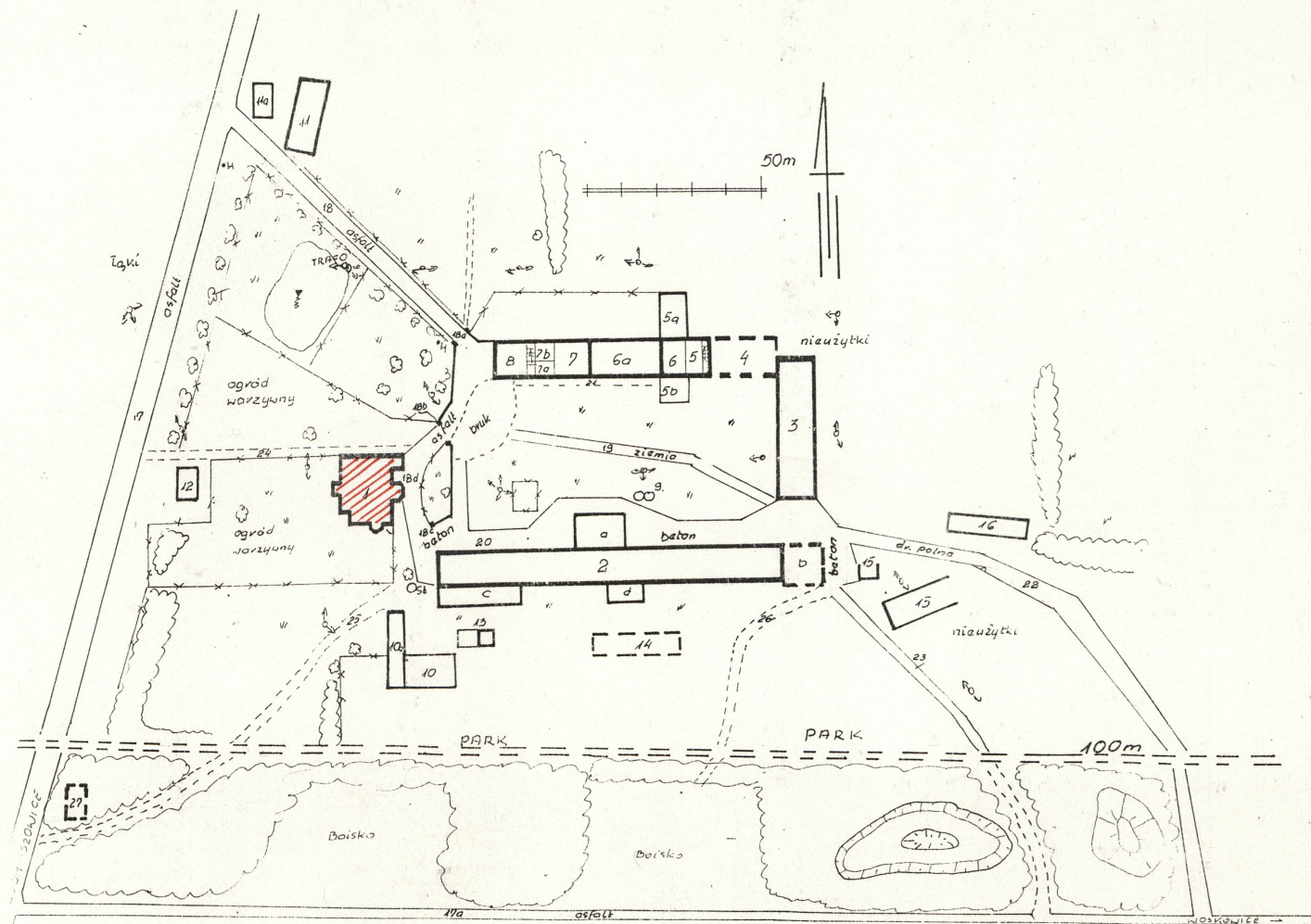
10



8

# LEGENDA DO PLANU SYTUACYJNEGO:

1. Pałac
2. Obora
- 2a Mleczarnia
- 2b. Ruina cielętnika
- 2c,d Pomieszczenia pomocnicze
3. Stodoła
4. Ruina bud. gosp.
5. Obora-porodówka(parter)/spichlerz(góra)
- 5a Pomieszczenie pomocnicze
- 5b Wiata
6. Bukaciarnia I
- 6a. Stajnie, ob. obora
7. Wolarnia ob. obora
- 7a Bukaciarnia II.
- 7b. śrutownik
8. Dwojak ob.mieszkania pracowników
9. Szambo
10. Budynek mieszkalny nr 19 na miejscu oficyny
- 10a Budynek gosp.-komórki
11. Budynek mieszkalny nr 20
- 11a. Budynek gosp. nr 20
12. Sklep spożywczy
13. Szopy gosp.
14. Ruiny d.budynku inwentarskiego
15. Silosy
16. Garaże
- Drogi:**
17. Główna szosa wiejska
- 17a. Boczna droga wiejska do Woskowic Mł.
18. Główna droga dojazdowa do zespołu
- 18a. Główna brama wjazdowa
- 18b. Pn-wsch. wjazd bramny
- 18c. Pd.-wsch. wjazd bramny
- 18d. Podjazd
19. Centralna droga gosp. majdanu gosp.
20. Południowa droga gosp. majdanu
21. Północna droga gosp. majdanu
22. Zewn. Wschodnia droga gosp.
23. Pd.wsch droga gosp
24. Centralna aleja ogrodowa
25. Zachodnia aleja parkowo-ogrodowa(grabowa)
26. Wschodnia aleja parkowo-ogrodowa
27. Grobowiec rodziny Bennecke



1. Miejscowość

STRZELCE

2. Obiekt (nazwa jak w karcie)

DWÓR, Strzelce nr 19

3. Zawartość wkładki (nazwa obiektu lub materiału uzupełniającego)

Materiał ilustracyjny



11



14



13



16



17



15

1. Miejscowość

STRZELCE

2. Obiekt (nazwa jak w karcie)

DWÓR, Strzelce nr 19

3. Zawartość wkładki (nazwa obiektu lub materiału uzupełniającego)

Materiał ilustracyjny



18



20



19



21



22



23

1. Miejscowość

STRZELCE

2. Obiekt (nazwa jak w karcie)

DWÓR, Strzelece nr 19

3. Zawartość wkładki (nazwa obiektu lub materiału uzupełniającego)

Materiał ilustracyjny



25

.....  
(nazwisko, data)

24

26



<p>14. Kubatura</p> <p>ok. 4.200 m<sup>3</sup></p>	<p>15. Powierzchnia użytkowa</p> <p>pow. zabudowy ok. 380 m<sup>2</sup></p> <p>pow. użyt. ok. 800 m<sup>2</sup></p>	<p>16. Przeznaczenie pierwotne</p> <p>Dwór mieszkalny</p>	<p>17. Użytkowanie obecne</p> <p>Do l. 90-tych: biura, przedszkole, mieszkania; obecnie budynek mieszkalny.</p>
<p>18. Prace budowlane i konserwatorskie, ich przebieg i dokumentacja</p> <p>Brak dostępu do dokumentacji związanej z przebudowami prowadzonymi na terenie dworu po 1945 r. przez ówczesnego użytkownika- PGR. Poniższe dane pochodzą z relacji mieszkańców dworu i byłej kierowniczkii przedszkola:</p> <ul style="list-style-type: none"> <li>• We wczesnych latach 50-tych do 1968 r. na terenie dworu mieściły się tymczasowe biura Spółdzielni rolniczej a potem PGR-u oraz mieszkania służbowe dla pracowników i pokoje letnie-sezonowe dla żniwiarzy(poddasze)</li> <li>• W 1968 r. utworzono przedszkole zakładowe na parterze(główny budynek i pd. skrzydło) oraz mieszkanie dla kierownika przedszkola na parterze pn. skrzydła w związku z czym dokonano licznych przebudów -gl. sieni przelotowej i przeniesienia kuchni przedszkolnej do jednego z dawnych pokoi(11). Biura PGR-u przeniesiono na piętro; w sali kominkowej urządzono salę konferencyjną w wolnym czasie będącą świetlicą.</li> <li>• W 1975 r. zmieniono poszycie dachów-eternit falisty; założono kotłownię CO i CO w całym budynku, ob. kotłownia nieużytkowana, CO przebudowane na etażowe dla poszczególnych mieszkań. Zamurowano galerię arkadową i utworzono w niej sypialnię dla dzieci; zabudowano balkon nad galerią tworząc werandę oszkloną</li> <li>• Pocz. l. 80-tych - utworzono na poddaszu mieszkanie z d. pokoi letnich.</li> <li>• Kon. l. 80-tych likwidacja PGR-u - usunięcie biur - pokoje do dziś nieużytkowane.</li> <li>• Pocz. l. 90-tych likwidacja przedszkola; utworzono na jego miejscu dwa niezależne mieszkania(II.III)</li> </ul>		<p>19. Stan zachowania (fundamenty, ściany zewnętrzne, ściany wewnętrzne, sklepienia, stropy, konstrukcje dachowe, pokrycie dachu, wyposażenie i instalacje)</p> <p>Budynek w stanie technicznym bardzo złym z okresowo zalewaną piwnicą.</p> <p><b>Ściany:zewnętrzne i wewnętrzne-</b> liczne ubytki tynków na dużych powierzchniach; dziury w murze ceglanym. Spękania: korozja tynków na skutek zawilgocenia i zagrzybienia ścian na dużych powierzchniach głównie w okolicach rynien i rur spustowych oraz złączeń poszycia dachowego-eternitu gdzie woda opadowa spływa po ścianach wewnątrz budynku(klatka schodowa-5).</p> <p><b>Stropy:</b> gl. na klatce schodowej widoczne zacieki i korozja tynków łącznie z ubytkami oraz widoczna korozja drewnianych belek pod tynkiem.</p> <p><b>Posadzki:</b> ceramiczne stan dobry; drewniane-kleпки parkietowe z dużymi ubytkami(10), starte, niekonserwowane tak jak podłogi deskowe w części nakryte różnymi wykładzinami.</p> <p><b>Schody:</b> zewnętrzne-brak z jednej strony murowanej balustrady, stopnie kamienne poluzowane; istniejąca balustrada obtłuczona. Wewnętrzne-stan średni ze śladami zalewania przez wodę z dachu</p> <p><b>Wieżba dachowa:</b> na skutek źle położonego poszycia eternitowego dach zacieka i belki konstrukcyjne ulegają zawilgoceniu mimo niedawnej naprawy. Źle kładziona papa termozgrzewalna na helmie wieży również spowoduje powstanie wkrótce przeciekanie wody do wnętrza</p> <p><b>Okna:</b> Część stolarki starej jest bardzo zniszczona, w części okien-wieża, wykusz- zupełnie jej brak; witraże nieumiejętnie naprawiane.</p> <p>20. Najpilniejsze postulaty konserwatorskie</p> <ul style="list-style-type: none"> <li>• Odsprzedać budynek jednemu właścicielowi z nakazem prac remontowych pod nadzorem konserwatorskim lub odsprzedać mieszkania obecnym użytkownikom</li> <li>• Naprawa dachu łącznie ze zmianą poszycia dachowego na lekkie</li> <li>• Zbicie zewnętrznych i wewnętrznych tynków, osuszenie murów, odgrzybienie, założenie opasek izolacyjnych od gruntu; zabezpieczenie przed zalewaniem piwnicy.</li> <li>• Naprawa starej stolarki okiennej; naprawa parkietów; zakonserwowanie i zabezpieczenie drewnianych podłóg.</li> </ul> <p>obiekt należy wpisać do rejestru zabytków</p>	

21. Akta archiwalne (rodzaj akt, numer i miejsce przechowania )

24. Uwagi różne

22. Bibliografia

- 1.K.Degen, Die Bau - und Kunstdenkmer Schlesiens, Kreis Namslau, Breslau 1939.
- 2.Katalog zabytków sztuki w Polsce, t.VII, z.7, s.15.
- 3.J.G.Knie, Alphabetisch-statistisch,topografisch, Breslau 1845,
4. M.Pastorss, Schlesische Gutter-Adressbuch, 1876 - 1937 r.
5. F.A.Zimmermann, Beytraege zur Beschreibung von Schlesien, Brieg 1795,
6. E. Madziewicz, Opracowanie Parku -Ogrodu zespołu dworsko-rolniczego w Strzelcach gm. Domaszowice w woj. opolskim, Opole 1978 r.

23. Źródła ikonograficzne i fotografia (rodzaj, miejsca przechowania sygnatury)

25. Opracował

tekst Katarzyna Szafrńska, X. 1997 r.

imię, nazwisko, data, podpis

plany, rysunki Katarzyna Szafrńska, X. 1997 r

imię, nazwisko, data, podpis

zdjęcia fotogr. Katarzyna Szafrńska, X. 1997 r

imię, nazwisko, data, podpis

miejsce przechowania negatywów Muzeum Narodowe Rolnictwa w Szreniawie

Karta po wypełnieniu podlega ochronie na podstawie przepisów prawa autorskiego

26. Adnotacje o inspekcjach, informacje o zmianach ( daty, imiona i nazwiska wypełniających)

27. Załączniki

1-3 Opis i spis ilustracji z legendą do rzutu i rzut

4 - legenda do planu sytuacyjnego i plan sytuac.

5-7 materiał ilustracyjny