

1. Obiekt

KOŚCIÓŁ PARAFIALNY PW. ŚW. MARII MAGDALENY

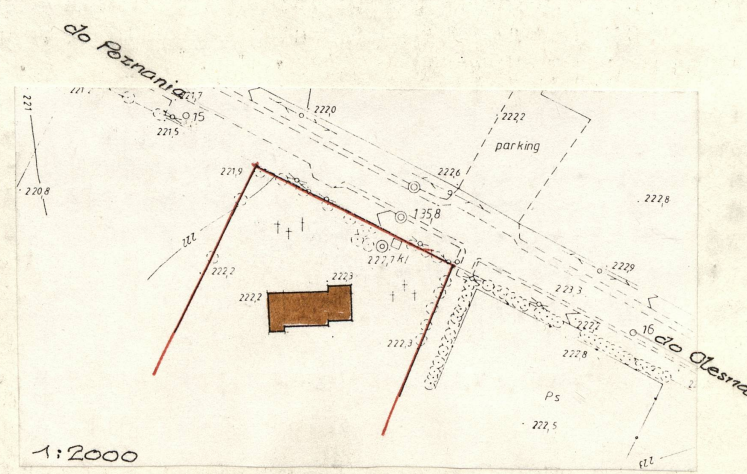
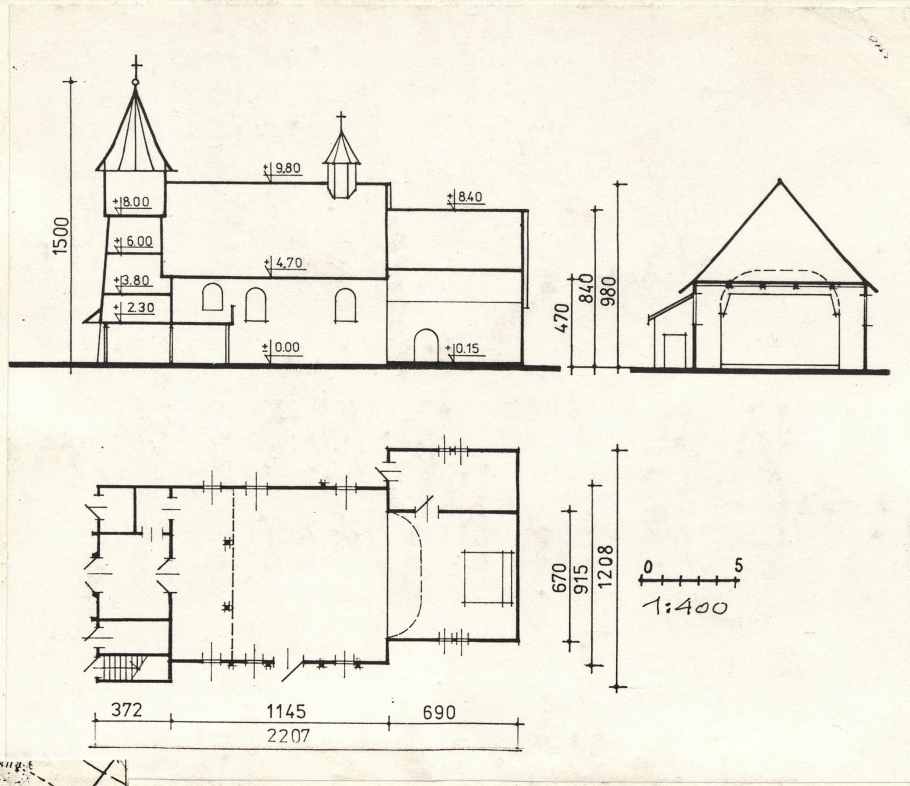
2. Czas powstania

1680 r.

3. Miejscowość

STARE OLESNO

11. Zdjęcia, rzut, przekrój, sytuacja, orientacja



4. Adres **Stare Olesno-amentarz**

nr hipoteczny .....

5. Przynależność administracyjna

**częstochowskie**

województwo

**Olesno**

gmina

6. Poprzednie nazwy miejscowości

**Alt Rosenberg**

7. Przynależność administracyjna  
przed 1 VI 1975

**opolskie**

województwo

**Olesno**

powiat

8. Właściciel i jego adres

**Paraf. Rzym. Kat. pw. Św. Marii  
Mgdałeny - 46-300 Stare Olesno  
ul. Kluczborska 2,**

9. Użytkownik i jego adres

**Jak poz.8**

10. Rejestr zabytków

Nr ..... data .....



12. Autorzy, historia obiektu, określenia stylu.

Kościół zbudowany w 1680 r.  
i odnowiony gruntownie  
w latach 1955-57 i 1959 r.

13. Opis (sytuacja, materiał i konstrukcja, rzut, bryła, elewacje, wnętrze, wyposażenie instalacje)

**SYTUACJA** - Wieś Stare Olesno leży przy drodze ok. 6 km w kier. pn.-zach. od Olesna, część zabudowań równoległe do drogi za rzeczką, część /w kier. Poznania/ przy drodze. Cmentarz usytuowany w terenie płaskim przy pł.-zach. stronie drogi /po lewej w kier. Poznania/, przed wsią. Po pn.-wsch. stronie drogi las a w nim po przeciwnej stronie kościoła parking dla samochodów. Za cmentarzem w kier. południowym szkoła, od zachodu uprawy rolne, od wschodu zaniedbany park leśny.

Kościół orientowany usytuowany po przekątnej cmentarza.

Ogrodzenie z desek dość szczelnie przybitych do drewnianych słupków wys. ok. 1,2 m z daszkiem z jednej szerokości deski, bramka i furtka drewniana wzmocniona konstrukcją stalową.

Chodnik od bramki do kościoła i wokół kościoła z płyt betonowych.

**KONSTRUKCJA** - Kościół wzniesiony na podmurówce z kamienia. Ściany nawy prezbiterium i zakrystii w konstrukcji zrębowej z belek grub. 14-18 cm wzmocnione lisicami. Strop w nawie kasetonowy. Nośnymi elementami stropu są cztery sosny równoległe do ścian dłuższych nawy /pn. i pł./, w ich górnych pasach są zacięte niskie żebra poprzeczne, a pola zakryte pułapem z desek. Dwie skrajne sosny są samonośne, dwa wewnętrzne są dolnymi pasmami przestrzennej ramy noszącej dach. Sosny są zagięte od strony prezbiterium w wysokiej belce tęczowej a po stronie przeciwnej wsparte na zachodniej, szczytowej ścianie nawy.

Nad prezbiterium pozorne sklepienie z płaskimi krótkimi odcinkami podstawy i w zwieńczeniu podwieszane do belek stropu.

Dach nad nawą o konstrukcji nietypowej. Przedłużone słupy ramy przestrzennej są słupkami podpierającymi płatwie, a na nich w połowie wysokości dachu leżą jetki. Ok. 1,0 m pod kalenicą grzędy kotwiące krokwie.

Nad prezbiterium dach jetkowy, nad zakrystią krokwiowy.

Wieża w konstrukcji słupowej z izbicą od poz. +6,0 m. Cztery pochylone, ku wnętrzu wieży, słupy usztywnione krzyżulcami, zastrzałami, nieczami, wieńcami i belkami stropowymi. Dach na kwadratowym wieńcu ośmioboczny namiotowy.

Wieżyczka w kalenicy nawy w konstrukcji słupowej.

Przybudówki po obu stronach wieży w konstrukcji ryglowej z dachami krokwiowymi.

Ściany nawy i prezbiterium pobite gontem, ściany zakrystii, wieży i przybudówek szalowane deskami pionowo a na połączeniach desek nałożone listwy.

Dachy kryte gontem, tylko dach nad zakrystią pokryty papą.

Posadzka w nawie z kwadratowych płyt kamiennych ułożone w ukośną szachownicę, w przedsionku i przybudówkach do wieży betonowe, w prezbiterium i zakrystii białe podłoga z desek na legarach.



1. Miejscowość	2. Obiekt (nazwa jak w karcie)	3. Zawartość wkładki (nazwa obiektu lub materiału uzupełniającego)
OLEŚNO	kościół	

od.p.13. Schody na pierwszy poziom wieży policzkowe z wpuszczanymi stopniami, na drugi poziom wieży schody drabiniaste.

Otwory okienne zamknięte półkoliście, otwory drzwiowe nakryte płasko. Ościeża i odrzwia z belek jak w ścianach.

Okna dwurzędowe dwudzielne w dolnym rzędzie otwierane dziesięcioszybowe skrzydła, w górnej części naświetla łukowe z sześcioliniami ułożonymi promieniście i słupkiem po środku, dzielią powierzchnię na cztery trójkąty - nieotwierane. Okna w prezbiterium, zakrystii i na chórze niższe o skrzydłach sześcioszybowych, pod chórem same naświetla łukowe. W przybudówkach okna prostokątne nieotwierane, sześcioszybowe. W izbie okienka w formie kwadratu przenikającego się w czworoliście. Wszystkie okna pojedyncze.

Drzwi wejściowe do przedsionka dwuskrzydłowe oszalowane jak ściany kościoła z małymi okienkami takimi jak w izbie. Drzwi boczne do nawy i dwoje drzwi po prawej stronie wejścia do zakrystii również klepkowe, oszalowane, jednoskrzydłowe. Drzwi do składziku po lewej stronie wieży szpunigowe z grubych szerokich desek z zaokrąglonymi górnymi narożnikami i starym zamkiem.

Drzwi do zakrystii szpunigowe z szerokich desek z kutymi zawiasami, belka nadprożowa wygięta w formie tzw. oślego grzbietu.

Otwór wejściowy z przedsionka do nawy bez drzwi, zabezpieczony rozsuwaną kratą. Nie ma również drzwi do pomieszczenia po lewej stronie przybudówki, dostępnego z przedsionka i nawy, jest tam ustawiony konfesjonał.

RZUT - Nawa wzniesiona na rzucie wydłużonego prostokąta /5:4/, prezbiterium zamknięte prosto na rzucie kwadratu, a zakrystia na wydłużonym prostokącie /2:1/. Wieża na rzucie prostokąta zbliżonego do kwadratu. Przybudówki przy wieży - lewa prostokątna, prawa kwadratowa.

BRYŁA - Kościół niepodpiwniczony, ściany pionowe, dach pod nawą siodłowy, również nad prezbiterium /niższy dach/ siodłowy zamknięty pionowym szczytem. Nad zakrystią dach pulpitowy.

Wieża o ścianach lekko zbiegnących ku górze, z równoległymi ścianami izby, dach namiotowy ośmioboczny zakończony krzyżem na metalowej kuli umieszczonych na krótkim maszcie. Na dachu nawy w pobliżu dachu nad prezbiterium sześcioboczna wieżyczka na sygnaturkę, nakryta sześciobocznym daszkiem namiotowym zakończonym krzyżem. Przybudówki obok wieży sięgają okapami okapów dachu nad prezbiterium, pulpitowe, splecione, pobite gontem.

Wkładkę założył: L.Pyrkosz, M.Tomala  
(imię, nazwisko, data)

Miejsce przechowywania negatywów: PSOZ w Częstochowie

./.



od.p.13. Nad wejściem wzdłuż całej szerokości wieży przydaszek szalowany po bokach, wsparty na oszalowanych przednich nośnych belkach wieży. Nad drzwiami w południowej ścianie nawy przydaszek.

Strzechy dachów lekko odgięte na przypustnicach bez rynien.

ELEWACJE - Deski szalunkowe szerokie zakończone od dołu ozdobnym wycięciem.

Czarno-brązowy kolor ścian i dachów nadany przez wielokrotne pokrycie powierzchni barwiącymi środkami chemicznymi. Okna i drzwi również czarno-brązowe.

WNĘTRZE - Ściany szalowane pionowymi deskami na szczelne styki. Ozdobnie wyrzynane miecze oparte w lisicach, podpierają poprzeczne belki stropu kasetonowego /nie wszystkie/.

Belki kasetonowego stropu profilowane, boczne powierzchnie sosrębów zdobione malowanymi ornamentami o tematyce roślinnej - stylizowane dwa rodzaje wzorów/. Kasetony bogato zdobione rozetami, wielobokami meandrami o tematyce roślinnej i geometrycznej.

Ściany w kolorze drzewa, ciemne, ościeża okien obwiedzione opaskami z ornamentem geometrycznym.

Belka tęczowa /wysoka, pewnie składana/ i podpierające ją wsporniki oszalowane deskami wycinanymi od dołu w koronkę.

Chór muzyczny nad wejściem do nawy od zachodu wsparty na dwóch prostych słupach, parapet prosty, balustrada pełna z desek z polichromią o rysunku z kompozycjami geometrycznymi.

Na sklepieniu w prezbiterium również polichromia.

Przedśionek od nawy oddzielony rozsuwaną kratą.

Ściany i sufit w przedśionku szalowane.

WYPOSAŻENIE - Ołtarz główny i dwa ołtarze boczne XIX w. w nim dwie wnęki z figurami świętych Jana i Rocha. Ołtarz boczny lewy z figurą Matki Bożej. Ambona pięcioboczna z stacjami wizerunkami Ewangelistów.

Balustrada przed prezbiterium w formie arkad z płaskorzeźbami postaci na białych, zakończonych *łukowo* polach, słupów; po lewej stronie przejścia niewiasty, po prawej mężczyźni.

Po lewej stronie przy bocznym ołtarzu chrzcielnica.

Na ścianie przedniej nowego ołtarza współczesna /nowa/ płaskorzeźba "Ostatnia Wieczerza". Przy nowym ołtarzu po stronie zakrystii mównica również nowa z płaskorzeźbą

INSTALACJE - Instalacja oświetleniowa z rozdzielnią w domu przedpogrzebowym w zachodniej części cmentarza. Inst.odgromowa.



1. Miejscowość

Stare Olesno

2. Obiekt (nazwa jak w karcie)

Kościół

3. Zawartość wkładki (nazwa obiektu lub materiału uzupełniającego)

Pkt.11



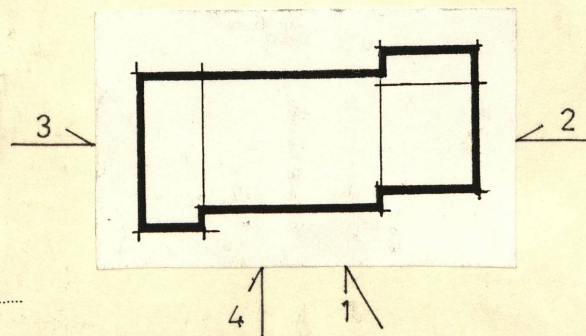
1



2



3



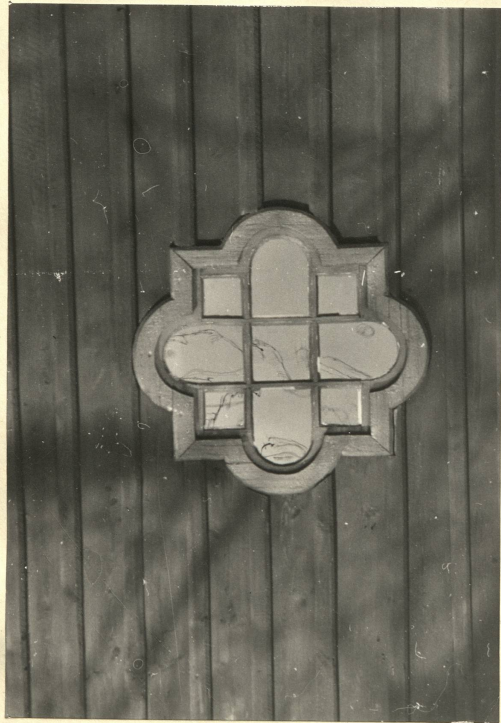
Wkładkę założył: M.Tomala L.Pyrkosz  
(imię, nazwisko, data)

Miejsce przechowywania negatywów: PSOZ w Częstochowie



4

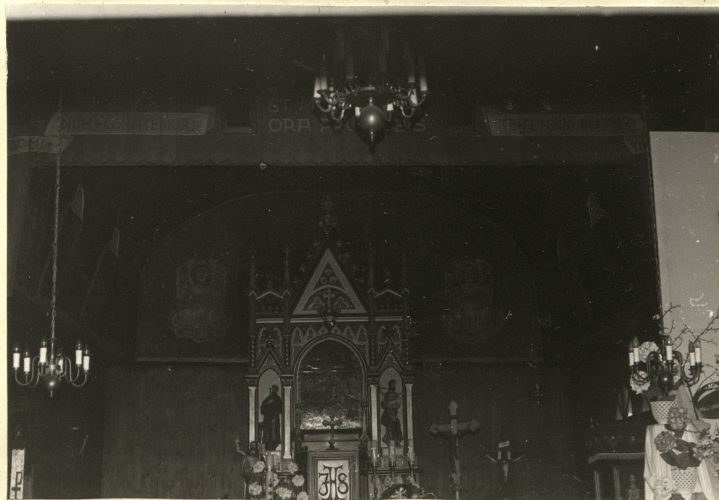
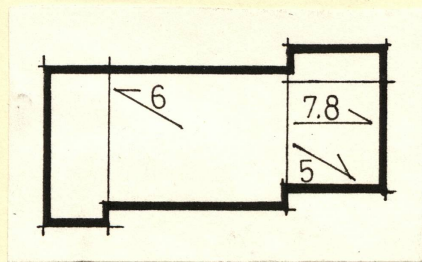




5



6



7



8



1. Miejscowość

Stare Olesno

2. Obiekt (nazwa jak w karcie)

Kościół

3. Zawartość wkładki (nazwa obiektu lub materiału uzupełniającego)

Pkt. 11



9



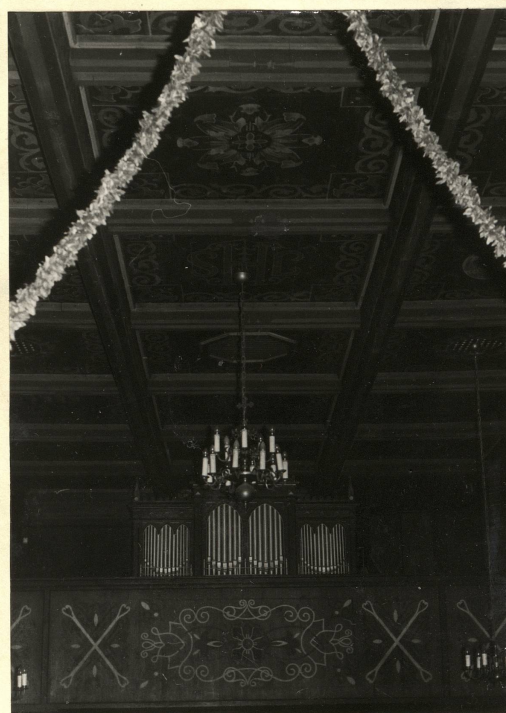
10



11



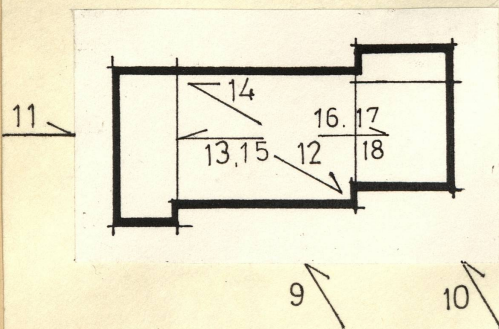
12



13



14



Wkładkę założył: .....  
M. Tomala. L. Pyrkosz (imię, nazwisko)

Miejsce przechowywania negatywów: .....  
PSOZ w Częstochowie



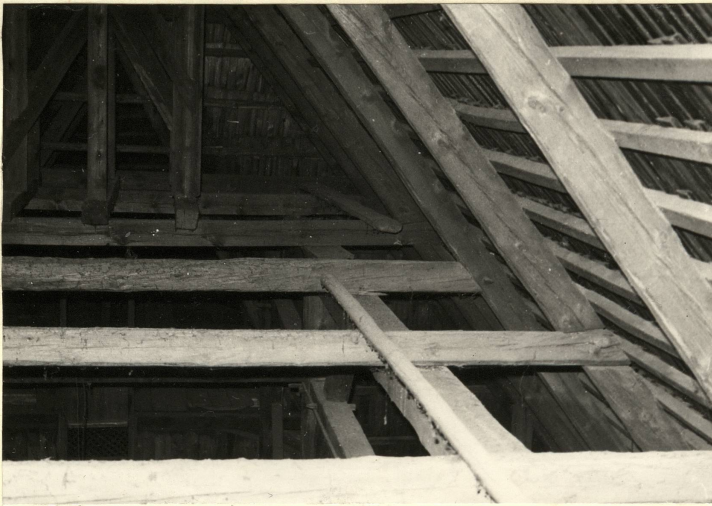


15

16



17



18





14. Kubatura

1256 m<sup>3</sup>

15. Powierzchnia użytkowa

188,5 m<sup>2</sup>  
 -pow. zabudowy 208.0 m<sup>2</sup>

16. Przeznaczenie pierwotne

Kościół

17. Użytkowanie obecne

Kościół

18. Prace budowlane i konserwatorskie, ich przebieg i dokumentacja

Kościół odnowiony gruntownie w latach 1955-1957 i w 1959 r. Dach i ściany rozebrano, uzupełniono o nowe w miejsce zniszczonych, elementy złożono ponownie. Podczas tego remontu nadano otworom okiennym łukowe zamknięcia, nowe okna, posadzka z kamienia, nowe szalowanie wewnątrz i zewnątrz, pokryto dach nowymi gontami. Z tego czasu pochodzą malowane fryzy na belkach i malowane formy geometryczne w kasetonach i na balustradzie chóru.

19. Stan zachowania (fundamenty, ściany zewnętrzne, ściany wewnętrzne, sklepienia, stropy, konstrukcje dachowe, pokrycie dachu, wyposażenie i instalacje)

- fundamenty	-	stan	dobry
- ściany	-	"	dobry
- stropy	-	"	dobry
- więźba	-	"	dobry
- pokrycie dachu	-	"	dobry
- szalowanie ścian	-	"	dobry
- okna	-	"	dobry
- drzwi	-	"	dobry
- elem. wnetrza	-	"	dobry
- wyposażenie	-	"	dobry

20. Najpilniejsze postulaty konserwatorskie



21. Akta archiwalne (rodzaj akt, numer i miejsce przechowywania)

24. Uwagi różne

Do 31.06. i od 1.07.1992 - Diecezja Opolska

22. Bibliografia

- Katalog Zabytków Sztuki w Polsce - Inst.PAN - 1960 r. - woj.opolskie, pow.Olesno.
- Lutsch H.-Verzeichnis IV-1984
- Burgemeister Wiggert, Die Holzkirchen - Berlin 1905.

25. Opracował

arch.Leszek Pyrkosz

tekst

plany, rysunki

arch.L.Pyrkosz, imię, nazwisko, data, podpis

zdjęcia fotogr.

arch.L.Pyrkosz

imię, nazwisko, data, podpis

miejsce przechowywania negatywów

PSOZ Oddz.Wojew.w Częstochowie

Karta po wypełnieniu podlega ochronie na podstawie przepisów prawa autorskiego

26. Adnotacje o inspekcjach, informacje o zmianach (daty, imiona i nazwiska wypełniających)

23. Źródła ikonograficzne i fotografia (rodzaj, miejsce przechowywania, sygnatury)

Państwowa Służba Ochrony Zabytków  
Oddział Wojewódzki w Częstochowie.

27. Załączniki

Wkleśki - załączniki nr nr 1,2,3,4.