

KARTA EWIDENCYJNA ZABYTKÓW  
ARCHITEKTURY I BUDOWNICTWA

A B C D E F G H I J K L M N O P R S T U V W X Y Z Nr

1. Obiekt

STAJNIE Z DWOMA SPICHLERZAMI, OB. MAGAZYNY (5)

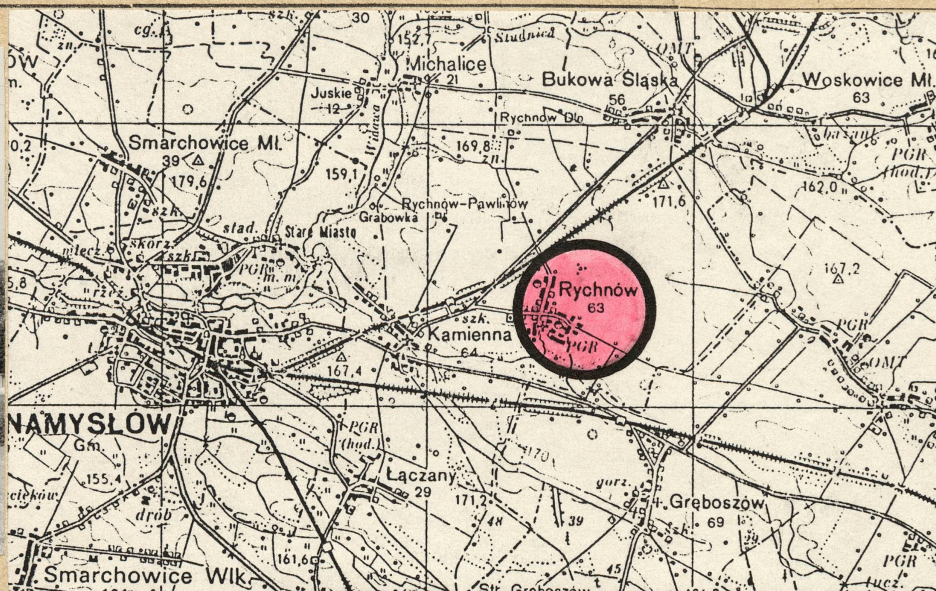
2. Czas powstania

1800 r.

3. Miejscowość

R Y C H N Ó W

11. Zdjęcia, rzut, przekrój, sytuacja, orientacja



4. Adres Rychnów

nr hipoteczny .....

5. Przynależność administracyjna

opolskie

województwo .....

Namysłów

gmina .....

6. Poprzednie nazwy miejscowości

Reichen

7. Przynależność administracyjna

1 VI 1975

opolskie

województwo .....

Namysłów

powiat .....

8. Właściciel i jego adres

Skarb Państwa Polskiego  
Agencja Własności Rolnej  
Skarbu Państwa

9. Użytkownik i jego adres

Przedsiębiorstwo Rolno-Handlowe  
"KŁOS" Spółka z o.o. w Rychnowie  
46-142 Bukowa Śl. tel./fax

10. Rejestr zabytków:

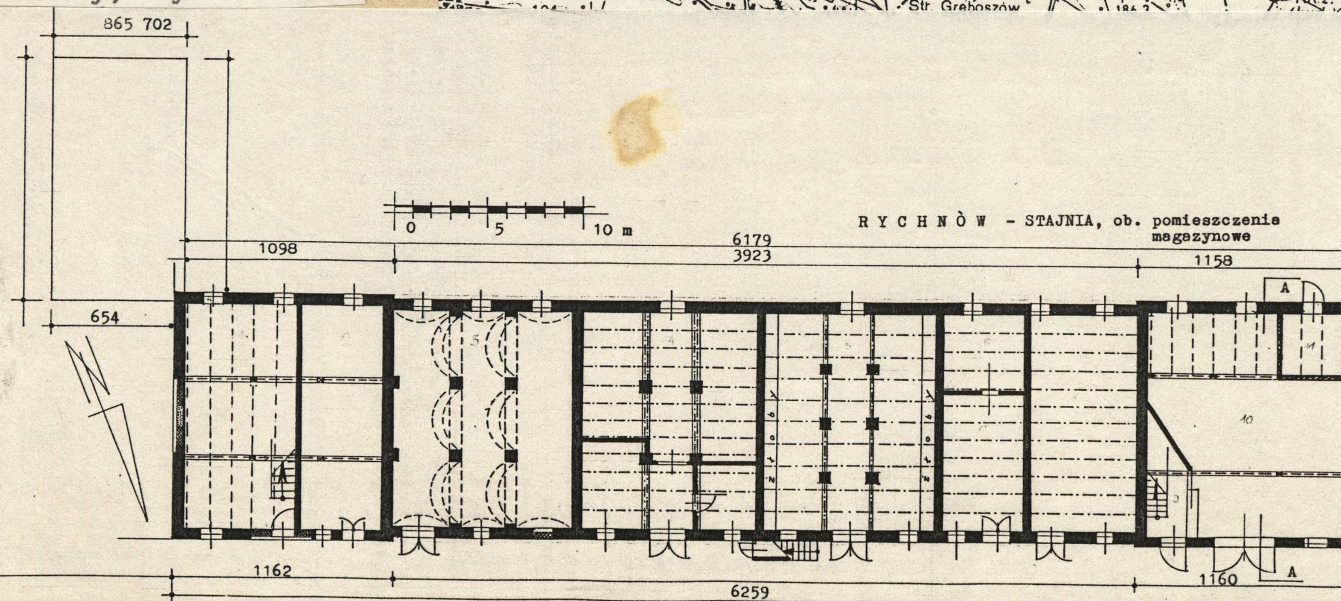
10-13-29

Pałac, tzw. "stary dwór",

tzw. Nr ..... data .....  
"dom ogrodnika", spichlerz  
i stajnie → nr rej. 915/64

Fot.1. Widok ogólny fasady, czyli

głównej  
elewacji  
północnej.





Klasycystyczne, wybudowane na przełomie XVIII i XIX w.

### 1. SYTUACJA.

Rychnów to miejscowość oddalona 5 km na wschód od Namysłowa, ok. 1 km na pn od trasy Namysłów-Kluczbork i około 1 km na południe od trasy Namysłów-Kępno. Założenie pałacowe zajmuje teren wschodniej części wsi. Składa się z zespołu rezydencjonalnego i zespołu folwarcznego. Podwórze folwarczne usytuowane są na południe i południowy wschód od parku. Budynek mieszczący stajnie ujęte w dwa spichlerze (5) stoi w zabudowie zachodniego podwórze - zamyka je od strony południowej. Stajnie dłuższymi elewacjami zwrócone są w kierunku północnym(pn-wsch) i południowym (pd-zach).

### 2. MATERIAŁ.

**Ściany** - murowane z cegły ceramicznej o wym.: 30 x 15 x 7 cm, w wątku kowadełkowym, wewnątrz i zewnątrz otynkowane. Nadproża otworów okiennych - proste, z cegły klinkierowej.

**Stropy.** W skrajnych częściach budynku - spichlerzach - stropy drewniane, belkowe, nagie, w przyziemiu spichlerza zachodniego w środkowym i północnym trakcie strop z podsufitką. W pomieszczeniu /3/ w części środkowo-wschodniej sklepienia odcinkowe podparte 4 granitowymi kolumnami. W pozostałych trzech pomieszczeniach stajennych (wewnętrznych) stropy typu Kleina podparte poprzecznymi do budynku podciągami podpartymi na 4 lub 6 murowanych filarach, a w pomieszczeniach /6/, /7/, /8/ o belkach opartych na ścianach.

**Więźby dachowe** - wszystkie drewniane, konstrukcje stolcowe, płatwiowe, płatwiowo-kleszczowe - szczegóły patrz podpisy pod ilustracjami.

**Pokrycie dachu** - dachówka ceramiczna, czerwona, karpiówka "w koronkę".

**Schody.** Zewnętrzne - murowane, jednobiegowe, proste, przyściennie z stalową balustradą. Wszystkie schody wewnętrzne - drewnane. W spichlerzu wschodnim - z parteru na piętro - jednobiegowe, proste, drabiniaste, o biegu podbitym deskami; z piętra na poddasze - jednobiegowe, z zakrętem dolnym, policzkowe; balustrady - słupki o przekroju kwadratowym z jedną listwą jako poręczą. W spichlerzu zachodnim: schody z parteru na piętro - jednobiegowe, proste, policzkowe, stopnie i pełne podstopnice wpuszczone w dwie belki policzkowe; wyżej do poddasza - schody jednobiegowe, proste, drabiniaste. W środkowo-wschodniej części stajni - schody jednobiegowe, proste, policzkowe (stopnie o profilowanej simą krawędzi i pełne podstopnice wpuszczane w dwie belki policzkowe); balustrada niska, słupki o kwadratowym przekroju zakończone niskimi ostrosłupami; między słupkami osadzone dwie listwy, z których górna o profilu półkolistym stanowi poręcz.

**Posadzki** - w przyziemiu z reguły cementowe, w /6/ - terakota, nowa, w /10/ - brak posadzki. Na piętrach i w poddaszach obu spichlerzy oraz w środkowo-wschodnim poddaszu stajni - podłogi drewniane, deskowe, tzw. białe. Na poddaszu środkowo-zachodniej części stajni płyty (prawdopodobnie przybite do podłogi).

**Otwory okienne** - o bardzo zróżnicowanych wykrojach: prostokątów stojących, leżących i zbliżone do kwadratu, półkoliste i zbliżone do kwadratu zaskle-



1. Miejscowość

R Y C H N Ó W

2. Obiekt ( nazwa jak w karcie )

D.STAJNIE / /

3. Zawartość wkładki ( nazwa obiektu lub materiału uzupełniającego )

fotografie



Fot.2. Widok ogólny elewacji tylnej południowej.



Fot.3. Wschodnia część budynku - widok od strony południowej na przyległą od wschodu kuźnię.

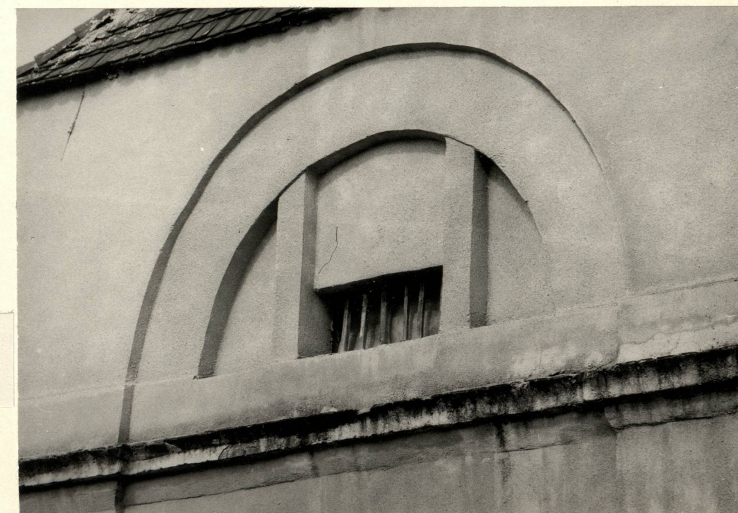


Fot.4. Elewacja szczytowa wschodnia.



Fot.6. Fragment drzwi do wschodniego spichlerza -szyldzik przy dziurce do klucza.

Fot.5. Blenda o podziale termalnym wraz z prostym oknem we wschodnim szczycie.



Wkładkę założył: .....Łucja Gajda, 1994 r. ....  
(imię, nazwisko, data)

Miejsce przechowywania negatywów: .....MNRI PRS Szreniawa

Z-d Poligr. Jan Jasiński W-wa, ul. Wolna 13, tel. 12-43-83





Fot.9. Spichlerz wschodni → wnętrze III kondygnacji → poddasze magazynowe; widok w kierunku pn-wschodnim. Więźba dachowa nowsza, z drewna tartego, ze znakami ciesielskimi, konstrukcji płatwiowej, oparta na dwurzędowej ramie stolcowej, co drugi, co trzeci więzar pełny; słupy z mieczami usztywnione jętką i każdy długim ukośnym zastrzałem. Krokwie łączone.



Fot.8. Spichlerz wschodni → wnętrze II kondygnacji → widok w kierunku południowym.



Fot.7. Spichlerz wschodni - wnętrze /1/ w przyziemiu, tj. dolna kondygnacja → strop drewniany, belkowy, nagi, podparty dwoma podciągami leżącymi na sankach podpartych słupami → widok ku północy.



Fot.10. Stajnia → wnętrze /3/ w przyziemiu → widok w kierunku pd-zach.



1. Miejscowość

2. Obiekt (nazwa jak w karcie)

3. Zawartość wkładki (nazwa obiektu lub materiału uzupełniającego)

R Y C H N Ó W

STAJNIE Z DWOMA SPICH-  
LERZAMI, OB. MAGAZYNY (5)

dokończenie opisu + fot. + plan sytuacyjny

pione od góry półkoliście. Otwory o wykroju prostokąta leżącego dawniej wypełnione były oknami pojedynczymi, krosnowymi, dwudzielnymi, dwukwaterowymi, dwuskrzydłowymi, ze słupkiem. Wiele skrzydeł brakuje, część okien oszklono na stałe, w części pozostało samo okratowanie osadzone na zewnątrz w węgarze (poziomy płaskownik i 7 prętów pionowych o czworokątnych przekrojach). W części okien dwuskrzydłowych przeszklenie w skrzydłach jest podzielone jedną poziomą szczebliną pojedynczą. W oknach zachodniego spichlerza - jedno półkoliste drewniane okno krosnowe o przeszkleniu podzielonym dwoma pojedynczymi szczeblinami pionowymi, w drugim otworze brak okna - są tylko 3 pionowe pręty stalowe w węgarze, a w środkowym otworze zasklepionym półkoliście jest krata z drewnianych krawędziaków i listewek poziomych. W środkowo-wschodniej części na poddaszu nowsze okna drewnane, dwupoziomowe, jednodzielne, dwuskrzydłowe, o skrzydłach wychylnych, osadzonych na 3 zawiasach francuskich i z przeszkleniem ujętym w dwie pojedyncze szczebliny pionowe.

**Otwory drzwiowe** - wszystkie o wykroju prostokątów stojących, dawne zasklepienie od góry odcinkowo, nowsze, z prostymi nadprożami. Wszystkie otwory drzwiowe wypełnione są drzwiami tępymi, drewnanymi, dweskowo-listwowo-zastrzałowymi, opierzanymi od zewnątrz w układ ramowy, wypełniony deskami poziomymi, z reguły dwuskrzydłowymi, z wyjątkiem spichlerzy do których prowadzą drzwi jednoskrzydłowe.

## 3. RZUT.

Wydłużony prostokąt o obu krańcach obustronnie ryzalitowanych. Węższa część środkowa dawniej była podzielona ścianami działowymi na 4 jednakowej wielkości wnętrza, każde trójkątne, z wejściem na osi od północy, obecnie w trzech wnętrzach zachodnich są nowsze stropy, w dwóch dodatkowe podziały ścianami działowymi, w skrajnym wschodnim drzwi przeniesione do przęsła boczego, w skrajnym zachodnim - dodatkowy otwór drzwiowy. Ryzalitowane części budynku - dawniej o jednoprzestrzennych przyziemiach, z drzwiami na osi ściany północnej, obecnie we wschodnim spichlerzu, w przyziemiu wydzielono jedno przęsło, a w zachodnim oddzielono murem schody na piętro. Do południowo-wschodniego narożnika przylega budynek kuźnim.

## 4. BRYŁA.

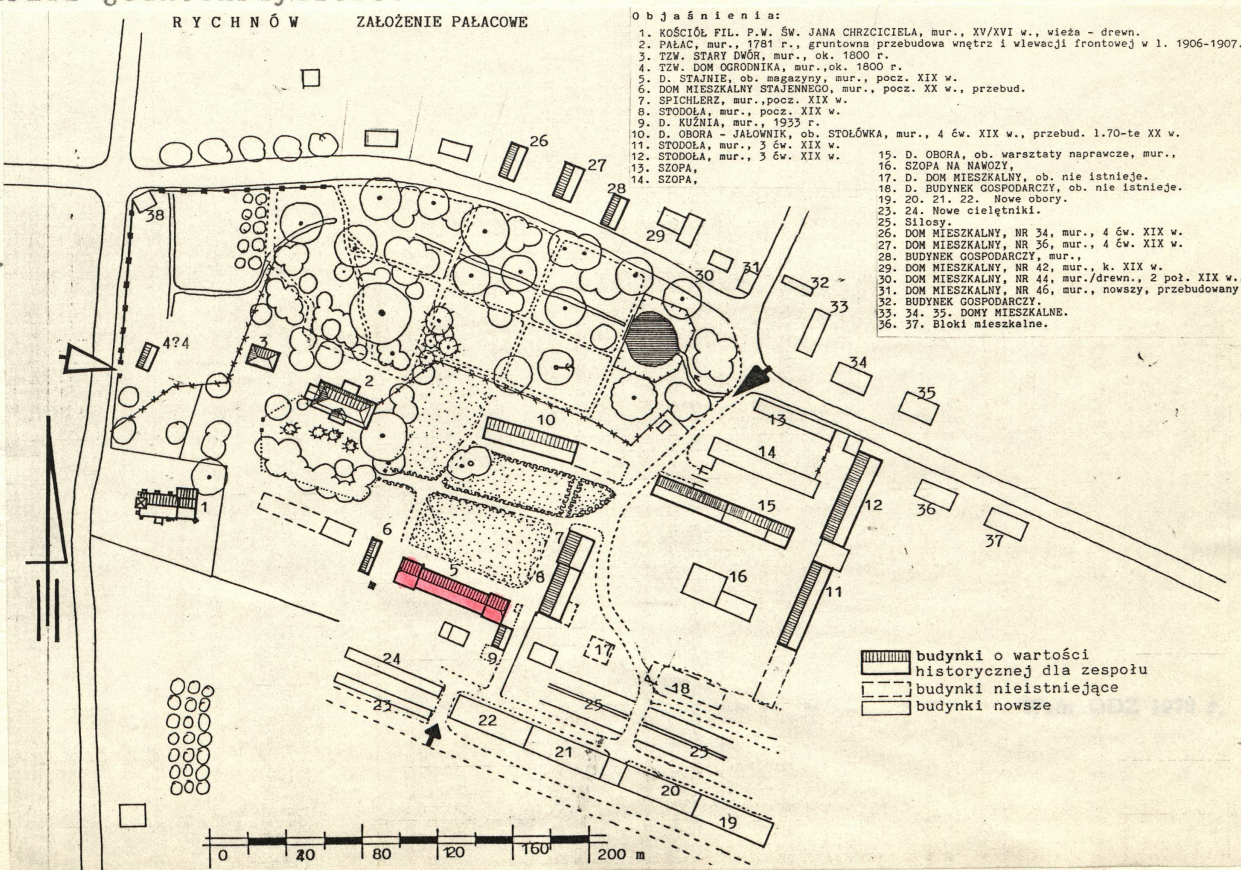
Dwukondygnacyjna, bez podpiwniczenia, trójkątna; Ryzalitowane części skrajne są dwukondygnacyjne, z poddaszami magazynowymi, nakryte

Wkładkę założył: .....

imię, nazwisko, data

Łucja Gajda, 1994 r.

Miejsce przechowywania negatywów: MNRiPRS Szreniawa





Fot.11. Stajnia → wewnątrz /3/ w przyziemiu → widok w kierunku pn-wsch.

Wnętrze trójprzęsłowe, przesklepione trzema poprzecznymi do budynku kolebkami, założonymi na łukach odcinkowych. Kolebki między przeszłami oparte są na ścianach w których wycięte są odcinkowe łuki spływające na 4 podpory. Podpory - kamienne, granitowe złożone z płyt przejmujących ciężar łęgów (pełniących funkcję kapiteł) i filarów o przekroju kwadratowym, o sfazowanych krawędziach, sfazowania zakończone u góry spływem ostrołuczny.



stromymi dachami dwuspadowymi, każdy z naczółkiem, a część środkowa niższa, w zachodniej połowie - jednokondygnacyjne z wysokim poddaszem magazynowym, we wschodniej połowie - jednokondygnacyjna z dwukondygnacyjnym poddaszem magazynowym, obie nakryte dachem dwuspadowym, we wschodniej połowie z podcięciem połaci w którym doświetlenie górnej kondygnacji.

#### 5. ELEWACJE.

Otynkowane, członowane gzymsem międzykondygnacyjnym i rytmem otworów okiennych o zróżnicowanych wykrojach, zwieńczone prostymi gzymсами koronującymi, dwukondygnacyjne. Wyróżnione w bryle części skrajne, wyższe, są trójosiowe, dwukondygnacyjne, zwieńczone gzymsem koronującym, który przechodząc na ściany szczytowe staje się dolnym gzymsem szczytów; elewacje szczytowe trzykondygnacyjne. W obu częściach skrajnych, na osi każdej elewacji w górnych kondygnacjach - półkolista duża blenda, w którą wpisane są trzy blendy według podziału okna termalnego. Te półkoliste blendy w elewacji północnej (głównej) i w obu elewacjach szczytowych dodatkowo są wkomponowane w motyw serliany. W skrajnych osiach szczytów - otwory okienne półkoliste, małe. Część środkowa o południowej elewacji dwunastoosiowej i północnej 13-osiowej. W elewacji północnej w przyziemiu obecnie drzwi są rozmieszczone nierównomiernie i nierówno w osiach.

#### 6. WNĘTRZE.

Skrajne części budynku, wewnątrz o drewnianej konstrukcji nośnej stropów, pełniły funkcję spichlerzy. W środkowej części budynku, dawniej podzielonej ścianami działowymi na 4 jednakowej wielkości, trójprzęsłowe wnętrza były stajnie o poprzecznym układzie funkcjonalnym, każda z korytarzem środkowym i z żłobami wzdłuż ścian działowych. Zachowane jest jedno oryginalne wnętrze /3/ o sklepieniach odcinkowych podpartych czterema granitowymi filarami. Pozostałe 3 wnętrza przebudowane.

#### 7. WYPOSAŻENIE.

W przyziemiu /5/ zachowane są wzdłuż ścian działowych żłoby i proste stalowe drabinki do siana.

#### 8. INSTALACJE.

Elektryczna, odgromowa, wod.-kan.



1. Miejscowość

R Y C H N Ò W

2. Obiekt (nazwa jak w karcie)

D.STAJNIE / /

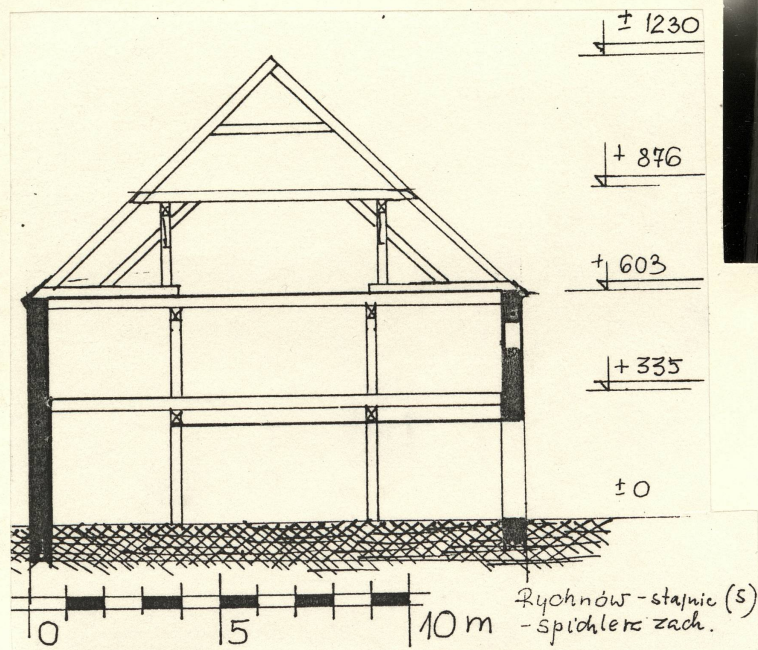
3. Zawartość wkładki (nazwa obiektu lub materiału uzupełniającego)

fotografie



Fot.12. Stajnie, część środkowo-wschodnia.  
Wnętrze II kondygnacji tj. dolnej kondygnacji poddasza magazynowego nad wnętrzami /3/ i /4/ → widok w kierunku zach. Z drewna tartego. Pary słupów z mieczami i sankami podpierają podciąg poprzeczne do budynku.

Fot.13. Stajnie, część środkowo-wschodnia.  
Wnętrze III kondygnacji, czyli górnej kondygnacji poddasza magazynowego → widok w kierunku zachodnim. Konstrukcja płatwiowo-kleszczowa, oparta na dwurzędowej ramie stolcowej, usztywniające poprzecznie pary długich kleszczy obłapują krokwie nad płatwiami połaciowymi; słupy z parami mieczy usztywnione ukośnymi zastrzałami dochodzącymi dołem do II kondygnacji.



Fot.14. Stajnie, część środkowo-zachodnia.  
Wnętrze /5/ w przyziemiu → widok w kierunku pd-wsch. Wnętrze nakryte stropem typu Kleina, podpartym dwoma podciągami poprzecznymi do budynku. Każdy podciąg podparty przez 3 murowane filary. W głębi widać żłoby i drabinki do siana.

Wkładkę założył: .....  
(imię, nazwisko, data)

Lucja Gajda, 1994 r. MNRI PRS Szreniawa

Miejsce przechowywania negatywów: .....

Z-d Poligr. Jan Jasiński W-wa, ul. Wolna 13, tel. 12-43-83





Fot.15. Stajnie, część środkowo-zachodnia.  
Wnętrze poddasza magazynowego →  
widok w kierunku zachodnim. Konstrukcja  
płatwiowo-kleszczowa oparta na dwurzęd-  
wej ukośnej ramie stolcowej, usztywnionej  
wysokimi ukośnymi zastrzałami i mieczmi.



Fot.18. Spichlerz zachodni → wnętrze III  
kondygnacji → poddasze magazynowe,  
widok w kierunku zachodniej ściany szczy-  
towej. Oryginalna więźba dachowa, z drewna  
ciosanego, łączonego na zamki ciesielskie  
i kołki (jedynie boczne zastrzały ukośne i  
kleszcze są z drewna tartego, łączone na  
stalowe śruby z podkładkami. Konstrukcja  
typu stolcowego, oparta na dwurzędowej ra-  
mie. Co trzeci więźar jest pełny. Słupy  
usztywnione podłużnie z płatwią parą mie-  
czy i poprzecznie mieczem z jętką i wyso-  
kim ukośnym zastrzałem dołem osadzonym w  
wzmocnieniu belki więzarowej.



Fot.17. Spichlerz zachodni → wnętrze II  
kondygnacji → widok w kierunku  
południowo-zachodnim.

Fot.16. Spichlerz zachodni → wnętrze przy-  
ziemia → widok ogólny w kierunku  
południowym. Wnętrze nakryte stropem dREW-  
nianym, pierwotnie belkowym na dwóch pod-  
ciągach podpartych drewnianymi słupami,  
obecnie na strop w części /10/ nałożona  
jest podsufitka. W głębi z lewej strony -  
strop belkowy nago /9/ i z prawej widać  
wydzieloną część /11/.





<p>14. Kubatura</p> <p>4081 m<sup>3</sup></p>	<p>15. Powierzchnia użytkowa powierzchnia zabudowy:</p> <p>803,4 m<sup>2</sup></p>	<p>16. Przeznaczenie pierwotne 4 stajnie z magazynami na siano i 2 spichlerze</p>	<p>17. Użytkowanie obecne magazyny</p>
<p>18. Prace budowlane i konserwatorskie, ich przebieg i dokumentacja</p> <p>Nie jest znana data założenia nowych stropów typu Kleina w pomieszczeniach /4-8/. Poddasze stajni środkowo-zachodnich było zapewne zniszczone przez pożar, bo w konstrukcji nad częścią wschodnią widać nadpalone podciągi. Nowa jest również konstrukcja więźby dachowej nakrywającej spichlerz wschodni.</p>		<p>19. Stan zachowania (fundamenty, ściany zewnętrzne, ściany wewnętrzne, sklepienia, stropy konstrukcje dachowe, pokrycie dachu, wyposażenie i instalacje)</p> <p>Ściany przyziemia silnie zawilgoone, zasolone. Tynki zewnętrzne z plamami, w części wyluszczone. Stan zachowania fundamentów, stropów, sklepień względnie dobry. Pokrycie ogólnie jest szczelne, z wyjątkiem wschodniego spichlerza w którym brak jest oszklenia w oknie połaciowym od strony południowej → to powoduje zawilgocenie stropu. W części otworów okiennych brak jest stolarki lub okiennic.</p>	
		<p>20. Najpilniejsze postulaty konserwatorskie</p> <p>Uzupełnić oszklenie okien połaciowych i w elewacjach. Użytkować budynek i prowadzić remonty bieżące. Przy remontach elewacji → stosować tynki wyłącznie wapienne lub renowacyjne, w celu odsolenia murów.</p>	



21. Akta archiwalne (rodzaj akt, numer i miejsce przechowywania)

22. Bibliografia

1. Katalog zabytków sztuki w Polsce, t.VII woj. opolskie, z.7. powiat namysłowski, Warszawa 1965, s.54

23. Źródła ikonograficzne i fotografia (rodzaj, miejsca przechowywania, sygnatury)

24. Uwagi różne

25. Opracował

tekst ..... Lucja Gajda, 1994 r.  
imię, nazwisko, data, podpis

plany, rysunki ..... Lucja Gajda, 1994 r.  
imię, nazwisko, data, podpis

zdjęcia Fotogr. ..... Lucja Gajda, 1994 r.  
imię, nazwisko, data, podpis

miejsce przechowywania negatywów ..... MNRIPRS Szreniawa

Karta po wypełnieniu podlega ochronie na podstawie przepisów prawa autorskiego

26. Adnotacje o inspekcjach, informacje o zmianach (daty, imiona i nazwiska wypełniających)

27. Załączniki

Wkładki nr: 1,2,3,