

OŚRODEK DOKUMENTACJI
ZABYTKÓW W WARSZAWIE
Karta Ewidencyjna Zabytków
Architektury i Budownictwa

A	B	C	D	E	F	G	H	I	J	K	L	Ł	M	N	O	P	R	S	T	U	V	W	X	Y	Z	Nr
---	---	---	---	---	---	---	---	---	---	---	---	---	---	---	---	---	---	---	---	---	---	---	---	---	---	----

1. Obiekt

PAŁAC

2. Czas powstania

1781 r., 1906-7 r.

3. Miejscowość

RYCHNÓW

Zdjęcia, plan sytuacyjny, rzuty



4. Adres

Rychnów 72
46 – 142 Bukowa Śląska

nr hipoteczny : działka nr 8 / 1

5. Przynależność administracyjna

województwo : opolskie
gmina : Namysłów

6. Poprzednie nazwy miejscowości

Reichen

7. Przynależność administracyjna przed 1999 r.

województwo : opolskie

8. Właściciel i jego adres



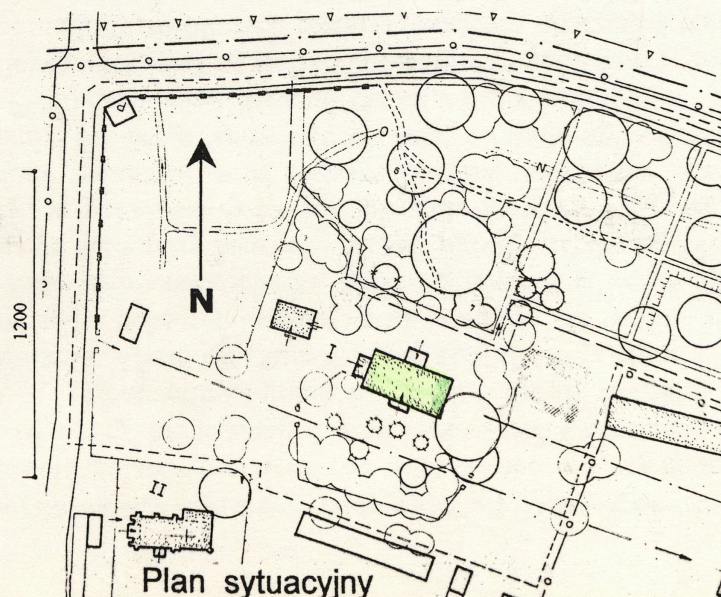
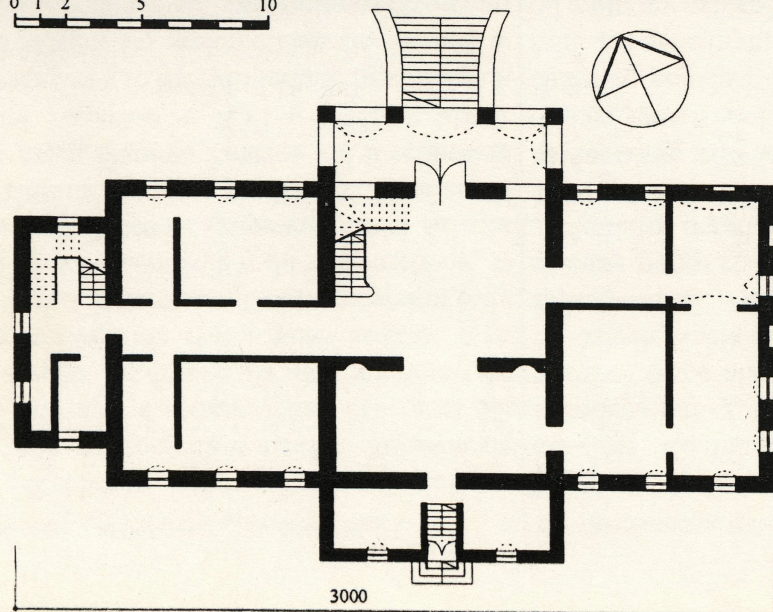
9. Użytkownik i jego adres

obiekt nieużytkowany

10. Rejestr zabytków

Nn : 915 / 64
Data : dec. z dn. 17.05. 1964 r

0 1 2 5 10



Rychnów wzmiankowany po raz pierwszy w źródłach w 1273 r. Pojawia się tam informacja o darowiźnie książęcej dla niejakiego Frydrycha. W dokumencie tym wymieniony też rychnowski kościół p.w. św. Jana Chrzciciela. Dobra rycerskie były w XVI w. własnością rodu von Prittwitz, w tym Ewy Prittwitz (zapewne córki Adama v. Prittwitz, pana na pobliskich Strzelcach) i jej męża Daniela Posera. W Rychnowie istniał zapewne w XVI i XVII w. dwór renesansowy, o którym jednak brak danych w źródłach. Po śmierci Daniela Posera w r. 1611 (data wg. późnorenesansowego epitafium w ścianie kościoła) majątek nadal należał do Prittwitzów. W XVIII w. dobra należą do Ernesta Fryderyka von Wenzky (zm. 1777) i jego żony Julianny Zofii z domu Prittwitz (zm. 1762). Ich syn także Ernst Fryderyk w r. 1781 ukończył budowę późnobarokowego pałacu.

W 1851 r. starościna wdowa v. Wentzky und Petersheyde sprzedaje dobra rycerskie Rychnów z folwarkiem Rychnów Dolny – Bonawenturze baronowi von Ohlen und Adlerskron. Zarządzał on majątkiem do końca XIX w. W 1902 r. odnotowany jest jako władający dobrami syn Bonawentury, Franz baron von Ohlen und Adlerskron, rotmistrz w stanie spoczynku. Tenże przebudował pałac po 1905 roku (zapewne w 1906-7) Przebudowano układ wnętrz, zmieniono elewacje i stolarkę w duchu neobarokowym, dostawiono portyki od frontu i ogrodu, dobudówkę z klatką schodową od zachodu.

C.d. wkładka

SYTUACJA : założenie pałacowo – parkowe usytuowane we wschodniej części wsi Rychnów, w pobliżu kościoła filialnego (dawniej parafialnego) p.w. św. Jana Chrzciciela. Kościół oddzielony od rezydencji ogrodzeniem z siatki, orientowany, położony blisko drogi wiejskiej. Park i założenie rezydencjonalne rozplanowane nieregularnie. Ujęte krzyżującymi się pod kątem prostym dwoma drogami wiejskimi biegnącymi na osiach wschód-zachód i północ-południe ; park rozciąga się wzdłuż drogi biegnącej na wschód, łukowato zakrzywionej. Narożnik północno-zachodni parku ograniczony litym murem ceglany. Wzdłuż zachodniej granicy parku rozciągają się tereny zielone – dawne ogrody użytkowe. Niedaleko pozostałości ozdobnej bramy zachodniej rezydencji, w południowej części dawnych ogrodów – dawny dom ogrodnika (klasycystyczny, ok. 1800 r., z podcieniem wspartym parą słupów, obecnie radykalnie przebudowany). Dalej ku wschodowi, usytuowane równolegle do drogi zamykającej park od północy stoją kolejno : oficyna tzw. Stary Dwór (klasycystyczna ok. 1800) oraz pałac, którego fasada z reprezentacyjnymi schodami skierowana jest ku północy. Budynki pałacu i oficyny otoczone od południa i północy parkiem z egzotycznymi okazami drzew i krzewów, min. z kolosalnym pomnikowym okazem platanu rosnącym naprzeciw pałacu od strony północnej. Za pałacem od północy wtórnie przeprowadzone ogrodzenie metalowe, wydzielające zasadniczą część parkową. Z drugiej strony pałacu po południowej stronie rozciągało się niegdyś barokowe ogrodzenie z bramami, po którym pozostały relikty w postaci 2 par ceglanych słupków zwieńczonych czterospadowo, ustawionych skośnie względem bryły pałacu. **MATERIAŁ** : ściany nośne z cegły barokowej, w części XX-wiecznej maszynowej, łączone zaprawą wapienną i cementowo-wapienną, otynkowane, malowane. Detal architektoniczny w cegle i w tynku. Ściany wewnętrzne z cegły pełnej, tynkowane, bielone ; na poddaszu ryglowe. Ozdobne kraty żeliwne w oknach parteru, także balustrada tarasu pn. Stolarka drewniana, w hallu boazerie, wewnętrzne okiennice. Piec kaflowy w sali paradnej. Wieżba drewniana, pokrycie dachu ceramiczne. **Stropy** : w piwnicach sklepienia ceramiczne, tynkowane. W nowszych piwnicach od str. zachodniej stropy Kleina na belkach stalowych. W wyższych kondygnacjach przeważają stropy belkowe drewniane ; jedna z sal narożnych nakryta sklepieniem. W większości sufity płaskie - z trześciowymi podsufitkami oraz nowsze (zwł. nad II piętrem, tzn. poddaszem) z płyt pilśniowych lub przytwierdzonych do belek łąt, do których przybita suprema, następnie tynkowana. Nieliczne sufity z fasetami ; w reprezentacyjnej sali parteru gipsowa faseta ze sztukaterią. Fasety i skromna dekoracja sufitów występują też sporadycznie na piętrze. **Schody** zewnętrzne od pn. ceglane z kamiennymi stopniami, od pd. niskie, kamienne. Wewnątrz : do piwnic dwoje schodów murowanych z cegły, z drewnianymi stopnicami. W głównym hallu drewniane, także w bocznej zachodniej klatce schodowej. Na strych drewniane policzkowe. **Posadzki** : w piwnicach posadzki z cegły na płask, korytarz wyłożony dawniej płytami kamiennymi, ob. wylewki cementowe. Parter : w hallu parkiet, parkiety klepkowe w pomieszczeniach reprezentacyjnych. W korytarzach legarowe podłogi z desek, także w pomieszczeniach pięter i na strychu. **Otwory** : okna piwniczne zamknięte odcinkowo, na piętrach w korpusie i ryzalitach prostokątne, lukarny dachowe w kształcie leżących prostokątów. W pd. portyku zamknięte łukiem półkolistym. W szczytach owalne okulusy. Drzwiowe : główne wejście w portyku pd. zamknięte półkoliście, także w przedsionku, wejście boczne od strony zach. zamknięte odcinkowo. W portyku pn. arkady o łukach koszowych. We wnętrzach otwory zamknięte odcinkowo i prosto. **KONSTRUKCJA** : w piwnicach sklepienia kolebkowe z lunetami i kolebki, stropy Kleina,

C.d. wkładka

7. Miejscowość	8. Obiekt (nazwa jak w karcie)	9. Zawartość wkładki (nazwa obiektu lub materiału uzupełniającego)
RYCHNÓW	P A Ł A C	Historia obiektu, c.d. opisu
<p>C.d. pkt. 13 :</p> <p>Baron von Ohlen - Adlerskron 14. X. 1909 sprzedał pałac wraz z całą posiadłością Donnersmarckom, którzy włączyli majątek Rychnów do majoratu gręboszowskiego. Przed II wojną światową właścicielem Rychnowa był Georg hr. Henckel von Donnersmarck</p> <p>Działania wojenne 1939-1945 nie dotknęły pałacu. W latach powojennych użytkowany był on przez Rejon Pro- dukcyjny Rychnów, należący do Kombinatu PGR w Namysłowie - przeznaczony częściowo na przedszkole zakładowe a w części na mieszkania pracowników PGR.</p> <p>Od 1995 roku obiekt w rękach prywatnych, własność pana [REDAKTOWANE] [REDAKTOWANE] który jest również posiadaczem pobliskiej klasycystycznej oficyny „Stary Dwór”.</p> <p>Pałac pierwotnie późnobarokowy, przebudowany znacznie w pocz. XX wieku z elementami neobaroku i eklektyzmu.</p>	<p>C.d. punktu 12 : nad wyższymi kondygnacjami drewniane stropy belkowe z podsufitką , w narożnej sali parteru ceglane sklepienie kolebkowe. Schody do piwnic zabiegowe. Schody w głównym hallu i klatce schodowej zabiegowe z boazerią płycinową bocznych ścian, drewniana balustrada z prostymi beleczkami zamiast tralek. Schody w bocznej klatce schodowej drewniane, dwubiegowe powrotne. Wieżba dachowa : konstrukcja mansardowa, jętkowa z dwoma rzędami słupów i podciągów w niższej kondygnacji i analogicznie w wyższej , w środku rozporowo podparta.</p> <p>RZUT : korpus na regularnym planie wydłużonego prostokąta z nieznacznymi ryzalitami na osiach elewacji dłuższych i nowszą prostokątną przybudówką od zachodu. Dwutraktowy, z centralnym hallem z klatką schodową oraz klatką boczną w zachodniej przybudówce. Od pd. i pn. nowsze portyki na planie prostokątów.</p> <p>BRYŁA : pałac w całości podpiwniczony, trzykondygnacyjny (w tym kondygnacja w poddaszu) z nieznacznie występującymi przed lico ryzalitami przechodzącymi w partii dachu w wystawki. Korpus z dachem mansardowym z lukarnami nakrytymi daszkami pulpitowymi – w zachodniej części facjarki wtopione w dach nowszej przybudówki ; wystawki nakryte wspólnym dachem siodłowym o kalenicy prostopadłej do kalenicy korpusu. Dobudówka zachodnia nakryta dachem siodłowym o kalenicy równoległej do kalenicy korpusu. Od południa i północy nowsze portyki z tarasami, południowy wąski, północny bardziej wydłużony, z wysokimi schodami wachlarzowymi.</p> <p>ELEWACJE. Fasada - elewacja południowa korpusu. Kompozycja regularna, 9-osiowa ; główna oś fasady akcentowana 3-osiowym portykiem i takimż centralnym ryzalitem zwieńczonym wolutowym szczytem. Portyk i ryzalit o dekoracji odmiennej, bogatszej niż korpus. Pałac na niskim cokole, nad którym kwadratowe okna piwniczne zamknięte łukiem odcinkowym. W oknach piwnic korpusu proste kraty żeliwne. Wejście główne umieszczone w portyku poprzedzającym ryzalit ; portyk pierwotnie boniowany. Do wejścia prowadzą trzy schodki kamienne. Otwór w kształcie prostokąta o półkolistym zamknięciu, z jednouskokową archiwoltą. Flankowany przez parę okien piwnicznych nad cokołem, w których ozdobne kraty koszarowe oraz parę okien parteru półkoliście zamkniętych ; w oknie zachodnim prosta krata. Drzwi główne wejściowe płycinowe, dwuskrzydłowe z nadświetlem, o formie neobarokowej : u podstawy para płycin obramionych profilowaną listwą, zamkniętych od góry wklęsło – wypukłe. Podobny falisty profil przeźroczy, zwieńczonych odcinkami gzymsów, wypełnionych ozdobną kratą o akcentowanych węzłach, z falistymi prętami poziomymi. W śłemeniu toczony wałek z pierścieniami i klucz w kształcie łamanej woluty. W nadświetlu krata z motywem wolut i akantu. Ponad wejściem prostokątna płycina. Portyk zwieńczony tralkową balustradą tarasu ze słupkami zdobionymi płycinami. Verte'</p>	

Od strony zachodniej w portyku boczne wejście, zamknięte łukiem odcinkowym, w którym drzwi jednoskrzydłowe ozdobne, neobarokowe ; z dekoracyjnymi płycinami ukształtowanymi faliście oraz ze szklanym nadświetlem. Ryzalit nad tarasem portyku o bogatej artykulacji ; dzielony lizenami , z oknami piętra w prostych opaskach ; okna zwieńczone wydatnymi naczółkami ; półowalnym w centrum i flankującymi trójkątnymi. Nad oknami II piętra ujętymi w opaski – tynkowe lustra w kształcie leżących prostokątów z zaokrąglonymi narożnikami. Ryzalit zwieńczony szczytem trójkątnym, wydzielonym profilowanym uskokowo gzymsem ; szczyt ujęty w spływy łamanych wolut – w centrum owalny okulus, całość zwieńczona nadwieszonym półkolistym gzymsem. Korpus pałacu : cokół, piwniczne okna kwadratowe zamknięte odcinkowo, z kratami. Nad oknami prosty gzyms, na którym spoczywają dzielące wertykalnie fasadę lizeny w wielkim porządku, wydzielające po trzy osie okienne w każdym skrzydle. W narożach korpusu lizeny zdwojone. Okna parteru i piętra w prostych opaskach, nad parterem tynkowe lustra w kształcie leżących prostokątów z wyciętymi narożnikami. W połaci dachowej korpusu pary lukarn z okienkami w kształcie prostokątów leżących, nakrytych pulpitowymi daszkami.

Zachodnia, nowsza przybudówka, elewacja południowa - na cokole, 1 osiowa. W partii cokołowej kwadratowe okno piwniczne, nad nim gzyms kordonowy. Okna w prostych szerokich opaskach, artykulacja pionowa : pasy lizen w wielkim porządku w narożach elewacji. W partii dachu w koszu zbiegających się połaci korpusu i przybudówki – wtopiona lukarna.

Elewacja wschodnia korpusu : na niskim cokole, 5 – osiowa, o regularnej kompozycji. W partii cokołowej okna piwniczne zamknięte odcinkowo, z kratami, większość zamurowana. Ponad gzymsem kordonowym symetryczna artykulacja pionowa - elewacja dzielona równym rytmem lizen w wielkim porządku, między którymi osie okienne ; w osiach środkowej oraz północnej blendy. Także na piętrze w osi południowej blenda. Okna i blendy ujęte w proste szerokie opaski tynkowe ; pomiędzy kondygnacjami tynkowe dekoracyjne lustra z wyciętymi narożnikami. W połaci dachowej lukarna o kształcie jak w fasadzie, przesunięta względem osi ku północy.

Elewacja północna korpusu (ogrodowa) : 9-osiowa , o kompozycji regularnej , o układzie analogicznym do fasady południowej ; główna oś fasady akcentowana 3-osiowym silnie wyładowanym portykiem i niewydatnym centralnym ryzalitem zwieńczonym trójkątnym frontonem. Portyk i ryzalit o odmiennej niż korpus dekoracji i detalu architektonicznym. Wejście od strony ogrodu zlokalizowane w portyku ; prowadzą do niego wysokie jednobiegowe schody kamienne w dolnej partii nieznacznie wachlarzowo rozszerzone. Otwór wejściowy prostokątny z łukiem koszowym ; wypełniony przez neobarokowe drzwi dwuskrzydłowe, płycinowe ze szklanym nadświetlem. Płyciny dekoracyjne z gzymsikami zakończonymi wolutami z rzeźbionymi zwisającymi festonami i ozdobnymi metalowymi wykładkami zamków i kołatkami. Ślepię ukształtowane w formę pary łamanych dośrodkowych wolut z muszlowym kluczem pośrodku. Portyk na wysokim cokole wydzielonym prostym wydatnym gzymsem ; jego ściana frontowa otwarta arkadami o łuku koszowym i dzielona pilastrami na cokołach, które podtrzymują profilowany uskokowy gzyms wieńczący. Ściany boczne artykułowane analogicznie (cokoły, pilastry), doświetlone dużymi oknami trójdzielnymi w otworach zamkniętych łukami koszowymi. W oknach tych zachowana dekoracyjna stolarka. W cokołowej partii portyku otwory wejściowe zamknięte odcinkowo, prowadzące do składziku. Portyk zwieńczony tarasem z ozdobną balustradą, złożoną z murowanych słupków łączonych ażurową kratą z prętów formowanych w koncentryczne, zachodzące na siebie elipsy. Ryzalit z dekoracją analogiczną do ryzalitu południowego, z niewielkimi modyfikacjami : opaski okienne bogaciej profilowane, pod oknami II piętra tynkowe fartuszki o spłaszczonych łukach nadwieszonych. Inaczej też ukształtowane zwieńczenie ryzalitu : w postaci trójkątnego frontonu o uskokowo profilowanych gzymsach, z okulusem w tympanonie w kształcie leżącej elipsy. Elewacje korpusu ukształtowane identycznie jak w elewacji południowej. Podobnie lukarny w połaci dachowej.

Elewacja zachodnia : do korpusu dostawiona szeroka dwuosiowa przybudówka, mieszcząca klatkę schodową ; prócz niej widoczne dwie skrajne osie korpusu - złożone z blend w prostych szerokich opaskach. Zachodnia elewacja przybudówki na niskim cokole, nad którym wąskie okna piwniczne zamknięte odcinkowo i prostokątny otwór wejściowy do piwnic. Nad drzwiami gzyms kordonowy.

C.d. na wkładce 2

10. Miejscowość	11. Obiekt (nazwa jak w karcie)	12. Zawartość wkładki (nazwa obiektu lub materiału uzupełniającego)
RYCHNÓW	P A Ł A C	c.d. opisu , fotografie

Pionowe podziały elewacji analogiczne jak w korpusie - lizeny w wielkim porządku. Środkowa oś okienna złożona z dużych prostokątnych okien w opaskach. Na osi północnej mniejsze, wąskie okna. Szczyt trzykondygnacyjny oparty na masywnym gzymsie wieńczącym. U podstawy tynkowy cokół z postumentami, w II kondygnacji para pilastrów dźwigających belkowanie i załamane spływy wolutowe. Oś szczytu wyznacza prostokątne okno u podstawy i owalny leżący okulus. III kondygnacja - wieńczący trójkątny szczyk na profilowanym gzymsie.

WNETRZA : układ piwnic – dwa trakty przedzielone korytarzem biegnącym na przestrzał budynku wzdłuż jego dłuższej osi. Pomieszczenia piwniczne sklepione, w nowszej części stropy Kleina, w pozostałych częściach sklepienia ceglane, głównie kolebki z lunetami. Korytarz sklepiony odcinkowo. Część piwnic wtórnie podzielonych. Na parter prowadzą zabiegowe schody ceglane z drewnianymi stopnicami. Drugie schody jednobiegowe prowadzą do południowego portyku.

Na parterze obszerny hall centralny z klatką schodową, poprzedzony od pn. przedsionkiem z konchową niszą w jednej ze ścian oraz okienkiem doświetlającym z dekoracyjnym układem falistych szprosów. Od strony południowej pomieszczenia w amfiladzie. W części zachodniej trakty rozdzielone wewnętrznym korytarzem. W hallu boazeria o regularnych podziałach ramowych utworzonych z szerokich listew i kwadratowych płycin. Główne schody rozszerzone wachlarzowo u podstawy, z taką ozdobną boazerią i drewnianą balustradą z prostych listew, zgrupowanych w rytmie po trzy. Na desce policzkowej schodów płaskorzeźbiona dekoracja z motywem rozet. Pod schodami główne zejście do piwnic – prowadzą tam ozdobne neobarokowe drzwi z przeźroczami. Większość pomieszczeń parteru nakryta sufitami płaskimi, za wyjątkiem sali reprezentacyjnej od str. pd.- wschodniej, gdzie występuje faseta ze sztukaterią o motywach rocaillowych. W tymże pomieszczeniu piec z początku XX w. z klasycyzującą dekoracją. W części wschodniej parteru sala sklepiona kolebką z lunetami. W niszach ościeży okiennych wewnętrzne składane i chowane okiennice o płycinowych i rombówch zdobieniach.

Klatka schodowa zachodnia, w nowszej przybudówce, ze schodami drewnianymi z balustradą z ozdobnie toczonymi słupkami i smukłymi toczonymi tralkami. Pod schodami płycinowe, jednoskrzydłowe drzwi do piwnicy. Drzwi korytarzy otwierające się na klatkę schodową, ozdobne, neobarokowe, dwuskrzydłowe z przeźroczami i nadświetlami.

Na piętrze pojedyncze pomieszczenie z fasetą oraz ozdobnym układem ramowym w tynku i niszą w narożniku – inne pomieszczenia z płaskimi sufitami bez dekoracji. Okiennice wewnętrzne chowane w niszach ościeży.

Na piętrze pomieszczenia nakryte sufitami, wyjątkowo jedna z sal z fasetą, inna z dekoracją ramową sufitu. Trakty rozdzielone środkowym korytarzem – w jego środkowej części półkolisty łęk. Poddasze o podobnej dyspozycji, mniejsze pomieszczenia wydzielone ściankami ryglowymi wspartymi o więźbę. Liczne podziały wtórne.

INSTALACJE : wodno – kanalizacyjna, ogrzewanie piecowe, elektryczna, odgromowa. Wszystkie prócz instalacji odgromowej zdewastowane, niesprawne.

verte'



Pomnikowy platan w rychnowskim parku

WKŁADKA DO KARTY EWIDENCYJNEJ ZABYTKÓW ARCHITEKTURY I BUDOWNICTWA

ZAŁĄCZNIK NR 3.

10. Miejscowość
RYCHNÓW

11. Obiekt (nazwa jak w karcie)
PAŁAC

12. Zawartość wkładki (nazwa obiektu lub materiału uzupełniającego)
FOTOGRAFIE



1.



2.



3.



4.



5.



6.

WKŁADKA DO KARTY EWIDENCYJNEJ ZABYTEKÓW ARCHITEKTURY I BUDOWNICTWA

ZAŁĄCZNIK NR 4.

Miejscowość
RYCHNÓW

Obiekt (nazwa jak w karcie)
PAŁAC

Zawartość wkładki (nazwa obiektu lub materiału uzupełniającego)
FOTOGRAFIE



7.



8.



9.



10.



11.



12.

WKŁADKA DO KARTY EWIDENCYJNEJ ZABYTKÓW ARCHITEKTURY I BUDOWNICTWA

ZAŁĄCZNIK NR 5.

Miejscowość

RYCHNÓW

Obiekt (nazwa jak w karcie)

P A Ł A C

Zawartość wkładki (nazwa obiektu lub materiału uzupełniającego)

FOTOGRAFIE



13.



14.



15.



16.



17.



18.



19.

Miejscowość

RYCHNÓW

Obiekt (nazwa jak w karcie)

PAŁAC

Zawartość wkładki (nazwa obiektu lub materiału uzupełniającego)

FOTOGRAFIE



20.



21.



22.



23.



24.



25.



26.

Miejscowość

RYCHNÓW

Obiekt (nazwa jak w karcie)

PAŁAC

Zawartość wkładki (nazwa obiektu lub materiału uzupełniającego)

FOTOGRAFIE



27.



28.



29.



30.



32.



31.



33.

Miejscowość

RYCHNÓW

Obiekt (nazwa jak w karcie)

P A Ł A C

Zawartość wkładki (nazwa obiektu lub materiału uzupełniającego)

FOTOGRAFIE

34.



36.



35.



37.





38.



39.



40.

WKŁADKA DO KARTY EWIDENCYJNEJ ZABYTKÓW ARCHITEKTURY I BUDOWNICTWA

ZAŁĄCZNIK NR 9.

Miejscowość

RYCHNÓW

Obiekt (nazwa jak w karcie)

P A Ł A C

Zawartość wkładki (nazwa obiektu lub materiału uzupełniającego)

FOTOGRAFIE



41.



42.



43.



44.



45.



46.

Miejscowość

RYCHNÓW

Obiekt (nazwa jak w karcie)

PAŁAC

Zawartość wkładki (nazwa obiektu lub materiału uzupełniającego)

FOTOGRAFIE



47.



48.



49.



50.



51.



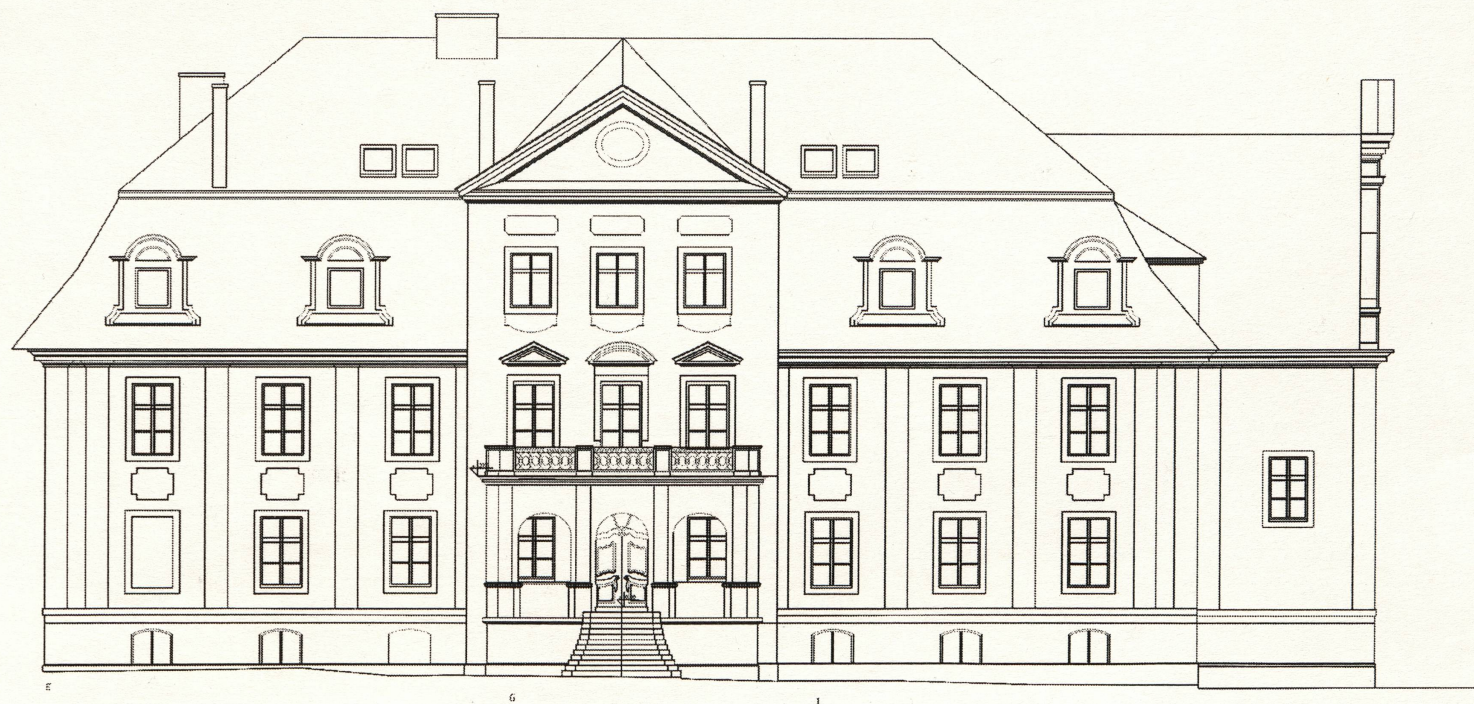
52.



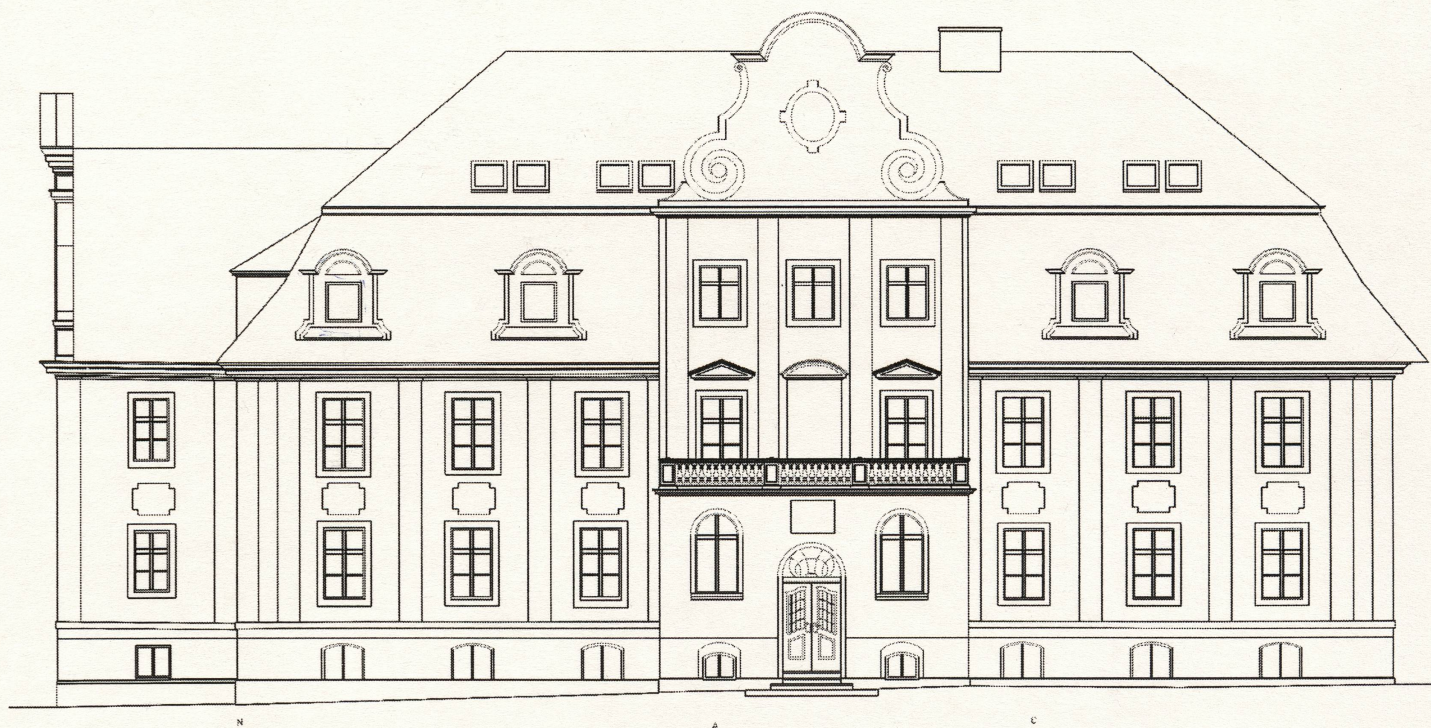
53.

Zestawienie, opis fotografii :

1. Fasada, elewacja południowa
2. ryzalit fasady wraz z portykiem z wejściem głównym
3. boczne wejście do portyku (od strony zachodniej)
4. główne wejście do pałacu, neobarokowa stolarka drzwi, ozdobna krata nadświetla
5. widok od strony południowej – narożnik pałacu
6. elewacja wschodnia
7. widok naroża pałacu – elewacje wschodnia i północna, ogrodowa
8. północna elewacja pałacu
9. zbliżenie okien i złego stanu tynków w elewacji północnej
10. portyk i ryzalit północny, zbliżenie
11. drzwi w elewacji ogrodowej, neobarokowa stolarka
12. zachowana oryginalna stolarka okienna w bocznej elewacji portyku
13. część zachodnia elewacji ogrodowej
14. - // -
15. nowsza dobudówka od zachodu
16. całościowe ujęcie pałacu od strony fasady
17. piwnice pałacowe w części wschodniej
18. zejście do piwnic – schody
19. schody piwniczne – ujęcie od dołu
20. piwnica w części wschodniej – sklepienia kolebkowe z lunetami
21. piwnice w części wschodniej – widok w stronę zachodnią
22. fragment sklepień piwnicznych
23. zbliżenia detalu sklepień piwnicznych
- 24-25 detale sklepień
26. korytarz piwniczny
27. wyjście z piwnic do pomieszczeń w południowym portyku
28. przedsionek z ozdobnym oknem
29. parter, sala w części wschodniej – stolarka i sufit z dekorowaną faseta
30. ta sama sala, piec kaflowy
31. zbliżenie fasety i dekoracji sztukatorskiej
32. parter, sala w części wschodniej – okna, okiennice
33. zbliżenie stolarki okiennej
34. hall – klatka schodowa, ozdobne schody i boazerie
35. wnętrze hallu, stolarka neobarokowa drzwi do ogrodu
36. piętro, klatka schodowa
37. klatka schodowa, balustrada schodów, strop piętra
38. boczna klatka schodowa w zachodniej dobudówce
39. fragment balustrady, stolarka drzwi na korytarz
40. fragment balustrady na najwyższej kondygnacji
41. piętro – pomieszczenia z ramowa dekoracją sufitu
42. piętro – pomieszczenia z oryginalną stolarką
43. kondygnacja poddaszna – zniszczenia stropu i ścian
44. korytarz piętra pałacu
45. pomieszczenie piętra z dekoracją stropu
46. piętro, stan stropów
47. schody na strych
48. więźba dachowa w części środkowej pałacu
49. więźba dachu nad środkowym ryzalitem
- 50 - 53. elementy więźby mansardowego dachu pałacu



Adaptacja strychu - doświetlenie (variant)



Adaptacja strychu - variant doświetleni dachu

14. Kubatura	15. Powierzchnia użytkowa	16. Przeznaczenie pierwotne	17. Użytkowanie obecne
802 m ³	542 m ²	rezydencja	pałac nie użytkowany
18. Prace budowlane i konserwatorskie, ich przebieg i dokumentacja		19. Stan zachowania (fundamenty, ściany zewnętrzne, ściany wewnętrzne, sklepienia, stropy, konstrukcje dachowe, pokrycie dachu, wyposażenie i instalacje)	
<p>Z działań wojennych pałac wyszedł niezniszczony. W okresie powojennym mocno zaniedbany - w 1966 roku wspomniany w aktach remont; niestety brak informacji co do jego zakresu. Prawdopodobnie adaptacja obiektu na biura PGR-u. W latach 90-tych XX w. pałac został prowizorycznie zabezpieczony poprzez przełożenie pokrycia dachu; prace w etapach w 1992 –93 r. Być może wtedy wymieniono lukarny powiekowe na lukarny w obecnym kształcie.</p>		<p>Fundamenty pracują prawidłowo, nie stwierdza się osunięć i pęknięć murów; mury piwniczne silnie zawilgocone i zagrzybione, ceglana posadzka b. mokra, w złym stanie.</p> <p>Ściany nośne w stanie względnie dobrym, cegła w miejscach gdzie brakło rur spustowych lokalnie skorodowana, zawilgocona, z wypłukaną spoiną, nawet zlasowana - pokryta glonami i porostami;</p> <p>Tynki zewnętrzne w stanie złym, duże partie odspojen, zwłaszcza w elewacjach zach. i pn. i w partii cokołowej. Szczególnie zły stan przedsionków z tarasami. Zniszczone, spleźle warstwy malarskie – znaczne spęcherzenia.</p> <p>Najgorszy jest stan murów pn. przedsionka wraz z prowadzącymi doń schodami – tynki odpadły, cegła zniszczona, z wypłukaną zaprawą. Mocno zniszczony detal architektoniczny. Kamienne schody popękane. Zdekompletowane kraty. Sklepienia murowane piwnic zawilgocone i pozbawione tynków. Stropy drewniane nad parterem lokalnie ugięte, nad piętem zniszczone, zawilgocone na skutek długotrwałego oddziaływania wody opadowej, miejscami zarwane. Toż na poddaszu. Zniszczona, niekompletna podłoga strychu.</p> <p>Konstrukcja więźby w stanie bardzo złym – wiele jej elementów silnie skorodowanych, toczonych przez drewnojady, niektóre wygniłe po długim oddziaływaniu wody. Pokrycie w stanie względnie dobrym - przełożone, obecnie dość szczelne lecz wcześniej przez długi czas silnie przeciekało, co spowodowało zniszczenia stropów nad piętem. Nieszczelne posadzki tarasów powodują zalewanie stropów portyków. Zniszczona balustrada tralkowa portyku południowego. Skorodowane ozdobne kraty i balustrada portyku północnego. Zły stan rynien i obróbek blacharskich.</p> <p>Instalacje : zdewastowane, niesprawne.</p>	
20. Najpilniejsze postulaty konserwatorskie			
<p>Pilnie i niezbędnie potrzebna koncepcja zagospodarowania i aktywizacji nieużytkowanego obecnie i niszczonego pałacu. Być może konieczna sprzedaż w inne ręce. Następnie :</p> <ul style="list-style-type: none"> ► Remont kapitalny - więźby dachowej, pokrycia, stropów drewnianych nad piętem; osuszenie piwnic i murów przyziemia, odgrzybienie budynku; ► remont wewnątrz - wymiana tynków, wymiana bądź renowacja stolarki okiennej, renowacja neobarokowej stolarki drzwiowej, drewnianych schodów z balustradami i boazerii, kolorystyka; ► remont elewacji, renowacja detalu architektonicznego 			

21. Akta archiwalne (rodzaj akt, numer i miejsce przechowywania)

„Orzeczenie budowlane – konstrukcja pałacu w Rychnowie” Autor. inż. F. Nadolski
PKZ-y Wrocław 1968
Ewidencja parku w Rychnowie - Warszawa 1978, aut. T. Wieromiej z zespołem
Karta ewidencyjna folwarku opr. w 1994 r. przez Muzeum Rolnictwa w Szreniawie
(autorka - Łucja Gajda)

Dokumentacje przechowywane w archiwum WUOZ Opole
XIX i XX wieczne księgi adresowe - Biblioteka Uniwersytecka we Wrocławiu.

23. Źródła ikonograficzne i fotografie (rodzaj, miejsce przechowywania, sygnatury)

Weber R. „*Schlesische Schlösser*” Bd I – III, Dresden 1909-11
Bd. I. s. 27, tabl. 123

22. Bibliografia

Katalog Zabytków Sztuki w Polsce, t.VII, z.7, s. 53
Kuzio-Podrucki D. „*Pałace i zamki Donnersmarcków*”
Radzionków 2003, s. 30
Kuzio – Podrucki D. „*Henckel von Donnersmarckowie*”
Degen K. „*Die Bau - und Kunstdenkmäler des Kresises
Namslau*” Breslau 1939 ,
Knie J. *Alphabetisch – statistisch – topographisches Übersicht
der Dörfer, Flecken, Städte und anderen Orte der Königlichen
Preussen Schlesien*. Breslau 1845
Schlesisches Güter-Adressbuch Verzeichniss sämtlicher
Rittergüter. Breslau , lata : 1886, 1891, 1894, 1898, 1902,
1905, 1909, 1912, 1917, 1921, 1926, 1930, 1937.
Triest F. „*Topographisches Hanbudch von Oberschlesien*”
Breslau 1865,

24. Uwagi różne :

Obecny właściciel zespołu skoncentrowany na remoncie i adaptacji klasycystycznego tzw. Starego Dworu, który zamieszkuje nie jest w stanie zainwestować w ratowanie pałacu, który co prawda jest doraźnie zabezpieczony, ale dewastacja i zniszczenia (zagrożenie konstrukcji więźby, zawilgocenie, zagrzybienie) postępują bardzo szybko. Konieczny program postępowania konserwatorskiego, być może poprzedzające badania architektoniczne i docelowy pilny remont kapitalny. Być może uzasadniona zmiana własności.

25. Wypełnił :

mgr Dariusz Stoces
data : VI 2004 r.

26. Sprawdził

data

27. Załączniki

wkładki nr 1 -