

OŚRODEK DOKUMENTACJI
ZABYTEKÓW W WARSZAWIE

KARTA EWIDENCYJNA ZABYTEKÓW
ARCHITEKTURY I BUDOWNICTWA

A	B	C	D	E	F	G	H	I	J	K	L	M	N	O	P	R	S	T	U	V	X	Y	Z	Nr
---	---	---	---	---	---	---	---	---	---	---	---	---	---	---	---	---	---	---	---	---	---	---	---	----

1. Obiekt

PAŁAC

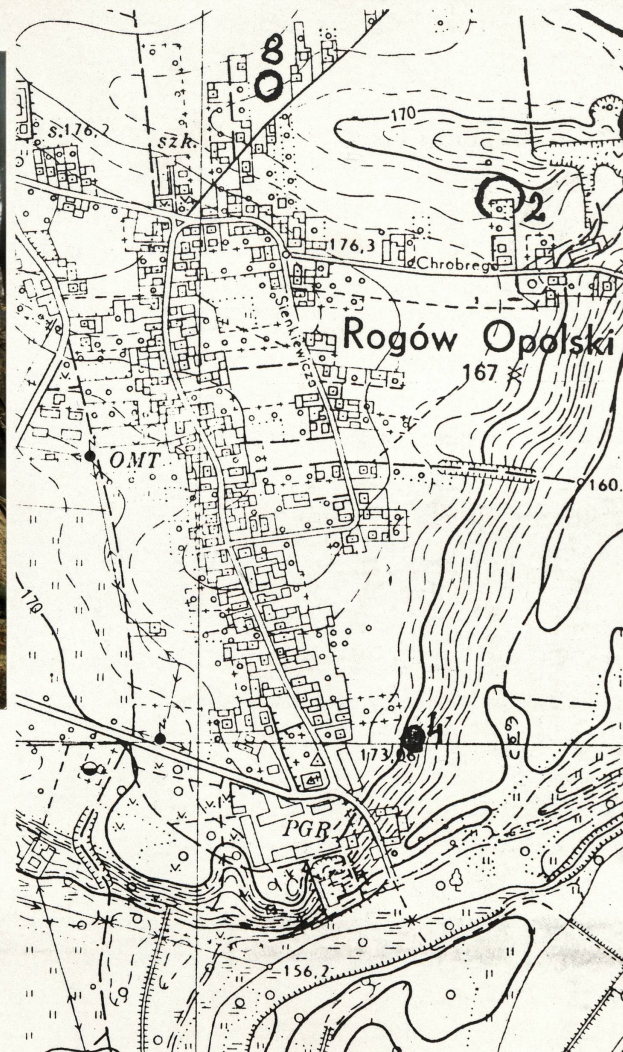
2. Czas powstania

ok. 1600, 1 poł. XIX

3. Miejscowość

ROGÓW OPOLSKI

11. Zdjęcia, rzut, przekrój, sytuacja, orientacja



4. Adres

ul. Parkowa 17
47-312 Rogów Opolski
nr hipoteczny [redacted]

5. Przynależność administracyjna

województwo opolskie

powiat Krapkowice

6. Poprzednie nazwy miejscowości

Rogau

7. Przynależność administracyjna przed 1 I 1999

województwo opolskie

gmina Krapkowice

8. Właściciel i jego adres

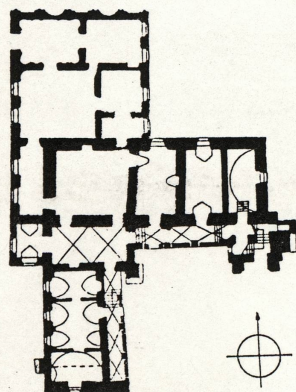
Wojewódzka Biblioteka Publiczna
im. E. Smolki w Opolu
ul. Piastowska 22, 45-082 Opole

9. Użytkownik i jego adres

j. w.

10. Rejestr zabytków

4/50
Nr ~~1648/R321~~ 50 data 17-11-1950



Pierwsze wiadomości o Rogowie (niem. Rogau) pochodzą z XIII wieku. Tradycja wiąże powstanie zamku z zakonem Templariuszy. W XIV wieku dobra rogowskie stanowią własność rycerską. W 1393 r. właścicielem ich jest Herbert Pause, który sprzedaje majątek wraz z przywilejami braciom Janowi i Adamowi von Bess. Już wówczas siedziba rycerska miała charakter obronny wykorzystując naturalną topografię terenu. Pod koniec XV wieku majątek przechodzi w posiadanie rodziny Rogolskich z Rogoźnika, którzy z kolei drogą koligacji przekazali go rodzinie von Wrbsky. O kształcie tego średniowiecznego zamku niewiele można dziś powiedzieć wobec braku materiałów ikonograficznych. Jego charakter obronny jest oczywisty. Pierwotny zamek broniony był nie tylko wałami, fosą i wodami Odry, ale również stromym jej brzegiem zapewne umocnionym kamiennymi murami lub palisadą umieszczoną na szczycie tego wyniosłego terenu. Zapewne w miejscu tych kamiennych umocnień wzniesiono późniejsze mury oporowe tworzące tarasy. Być może małe bastionowe ryzality w murze są pozostałością murów obronnych. Około 1600 roku średniowieczny zamek poddano późnorenesansowej rozbudowie. Z tej fazy pochodzą skrzydła południowe i północne, połączone pod kątem prostym, ujmujące otwarty, arkadowy dziedziniec; na styku skrzydeł wieża z renesansową attyką. W roku 1747, po śmierci Jerzego Wacława von Wrbsky majątek odziedziczyła jego żona z domu Górecka, która z kolei przekazała go w darze swemu kuzynowi Fryderykowi Gustawowi von Wallespeck. Majątek popada wówczas w zadłużenie i w drodze licytacji nabywa go w 1757 roku Henryk Adolf von Redern z Krapkowic.

SYTUACJA: Założenie dworsko-parkowe zlokalizowane jest w południowej części wsi. W północnej części założenia znajdują się zabudowania folwarczne z rozległym dziedzińcem gospodarczym. Pałac usytuowany jest na szkarpie dawnego koryta Odry, otoczony z dwóch stron głębokim wykopem, pozostałością dawnej fosy. Nad fosą kamienny, arkadowy most łączący dziedziniec przypałacowy z dawną drogą dojazdową do pałacu. Dziedziniec wybrukowany, zamknięty z dwóch stron kamienną balustradą. Poniżej poziomu dziedzińca, po jego południowej i wschodniej stronie znajdują się tarasy ogrodowe wzmocnione murami oporowymi z balustradami. Tarasy połączone są z dziedzińcem przypałacowym kamiennymi schodami. Również od północy zlokalizowano dwa biegi schodów łączące fosę z dziedzińcem oraz tarasem przypałacowym. Po wschodniej stronie mostu znajduje się teren ogrodu ozdobnego. Teren od południa (dawne koryto rzeki Odry) wzmocniony wysokim, kamiennym murem oporowym, który po stronie zachodniej tworzy półkolistą platformę widokową.

MATERIAŁ, KONSTRUKCJA, TECHNIKA: Ściany: murowane z cegły ceramicznej i kamienia wapiennego na zaprawie wapiennej i wapienno-cementowej, tynkowane. Detal architektoniczny wykonany w tynku techniką ciągnioną lub odlewów gipsowych. Sklepienia i stropy: piwnica sklepiona kolebkowo, w I kondygnacji sklepienia krzyżowe i kolebkowe z lunetami. Stropy drewniane legarowe, nagie lub tynkowane. Wieżba dachowa: drewniana, inna w każdym skrzydle, - krokwiowo-płatwiowa o dwóch lub o trzech stolcach, krokwiowo-zastrzałowa. Pokrycie dachu: dachówka ceramiczna karpiówka, kładzona podwójne „w koronkę”. Posadzki, podłogi: jastrzychy cementowe, płytki ceramiczne, płytki PCV, posadzki kamienne (granit) oraz deszczułkowe. Schody: jednobiegowe murowane (do piwnicy). dwubiegowe powrotne, żelbetowe z drewnianymi stopnicami i metalową balustradą (w głównej klatce schodowej), trójbiegowe łamane, częściowo kamienne, częściowo drewniane oparte obu końcami na murze (w wieży). Otwory: zróżnicowane wielkością i kształtem, prostokątne, zamknięte łukiem pełnym lub odcinkowym, także owalne i okrągłe okulusy. Stolarka drewniana, okna podwójne skrzynkowe dachowe połaciowe z szybami zespolonymi, drzwi płycinowe i opierzone.

RZUT: nieregularny, niesymetryczny. Obecnie trójskrzydłowy, pierwotnie dwuskrzydłowy zbliżony do „L”; złożony z dwóch, nierównej wielkości, prostokątnych skrzydeł (ob. płd. i wsch.) usytuowanych prostopadle względem siebie, połączonych prostokątną wieżą. Do północno-zachodniej części skrzydła wschodniego dobudowano skrzydło północne, zbliżone w rzucie do kwadratu. Przy południowo-wschodnim narożniku skrzydła wschodniego wieża.

1. Miejscowość	2. Obiekt (nazwa jak w karcie)	3. Zawartość wkładki (nazwa obiektu lub materiału uzupełniającego)
ROGÓW OPOLSKI	P A Ł A C	c.d. tekstu, fotografie

W posiadłości nie prowadzono wówczas poważnych inwestycji a sam zamek pełnił zapewne rolę letniej rezydencji. Prawdopodobnie usypano wtedy potężny wał nadrzeczny, stanowiący zabezpieczenie założenia przed wylewem Odry. Obsadzony dębami i bukami pełnił on również rolę drogi dojazdowej do głównej siedziby właściciela w Krapkowicach. Po śmierci Henryka Adolfa von Redern posiadłość odziedziczyła niepełnoletnia córka a następnie żona Helena Renata von Redern z domu Hoym. Ta ostatnia sprzedała Rogów w roku 1765 Karolowi Wilhelmowi von Haugwitz. Dobra rogowskie pozostają w posiadaniu rodu von Haugwitz do czasów II wojny światowej. Renesansowy dwór zostaje zmodernizowany i rozbudowany około 1800 roku, wiąże się to niewątpliwie z faktem spalenia w 1772 roku głównej siedziby rodu Haugwitzów w Krapkowicach. Dobudowano wówczas skrzydło północne utrzymane w stylu klasycystycznym. Rozbudowy rezydencji dokonuje ówczesny właściciel Rogowa Henryk Christian Kurt von Haugwitz, od 1786 roku hrabia, później minister pruski. Nadaje on rezydencji charakter pałacowy. Przed elewacją dobudowanego skrzydła, sięgającą dna dawnej fosy poprowadził nowy honorowy podjazd prowadzący na dziedziniec pod arkadami mostu. W 4 ćw. XIX wieku zespół poddany zostaje ponownej przebudowie, prace te polegają głównie na ukształtowaniu parku krajobrazowego. Założono wtedy neobarokowe tarasy z fontanną prowadzącą do ogrodu, z tego czasu pochodzi narożny pawilon w formie gloriety pełniący rolę belwederu oraz pergola umieszczona na murach oporowych, w parku krajobrazowym wzniesiono kaplicę grobową. Po 1945 opuszczony i zdewastowany. W latach 70-tych rezydencję odbudowano na cele biblioteczne.

BRYŁA: złożony z kilku zróżnicowanych wielkością prostopadłościennych brył, niesymetryczny o sylwecie urozmaiconej, rozcłonkowanej formami dachów, szczytami, wieżami i krużgankami. Budynek częściowo podpiwniczony z użytkowym poddaszem. Skrzydła południowe i wschodnie dwukondygnacyjne, skrzydło północne trójkondygnacyjne. Wieża łącząca skrzydła wsch. i pld. częściowo wtopiona w korpus, występująca narożnikiem od strony dziedzińca, zwieńczona attyką. Kryty wysokimi dachami siodłowymi, o kalenicach usytuowanych prostopadle, wieża skrzydła wschodniego(schodowa) kryta dachem namiotowym.

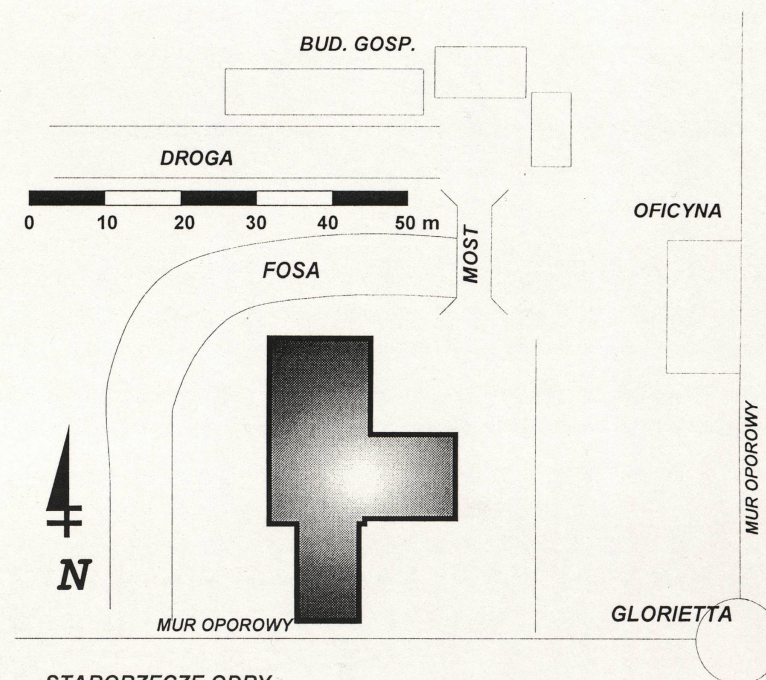
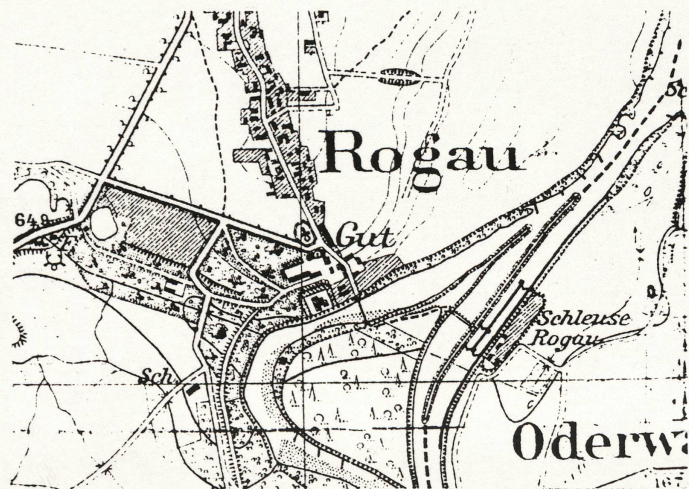
ELEWACJE: **Skrzydło południowe:** Elewacja południowa, szczytowa: w przyziemiu, w osi symetrii elewacji zamknięty łukiem pełnym otwór wejściowy, w I-ej kondygnacji, przy narożniku zachodnim zamknięty łukiem pełnym otwór okienny, II kondygn. dwuosiowa, okna prostokątne, przy narożniku wschodnim arkada otwierająca się na krużganek. Szczyt ujęty wolutowymi spływami ze ślimacznikami, dwuosiowy, zamknięty trójkątnym frontonem. Podziały horyzontalne profilowanymi gzymsami, wertykalne pilastrami flankującymi osie szczytu. Elewacja wschodnia: 4-osiowa, otwarta krużgankami: w parterze arkady o łuku pełnym w systemie filarowym, na piętrze o łuku spłaszczonym wsparte na kolumnach ze ściankami parapetowymi. W krużgankach sklepienia kolebkowo-krzyżowe. Elewacja zachodnia: 3 osiowa, osie wyznaczone otworami okiennymi, przy narożniku skośna, kamienna szkarpa. **Skrzydło wschodnie:** Elewacja południowa: 3-osowa otwarta krużgankami analogicznymi do skrzydła pld. W wieży pod okapem dachu zamknięte łukowo okno. Elewacja wschodnia, szczytowa: w parterze jedno na piętrze dwuosiowa, zwieńczona zrekonstruowanym szczytem ujętym wolutami, dwuosiowym, zamkniętym trójkątnym frontonem. W parterze okno zamknięte łukowo, pozostałe prostokątne w listwowych opaskach. Elewacja północna: 2 osiowa okna prostokątne w listwowych opaskach, na piętrze przy narożniku wsch. prostokątna blenda.

Skrzydło północne: Elewacja wschodnia: 4-osiowa, w parterze otwory zamknięte łukiem pełnym, w osi 2-ej drzwi, między 2 a 3-ą osią okulus. Na piętrze okna prostokątne o zróżnicowanej wielkości. Elewacja północna: pięcioosiowa o bogatym wystroju architektonicznym w stylu klasycystycznym. Artkułowana horyzontalnie profilowanymi gzymsami, wertykalnie: w przyziemiu pilastrami tokańskimi, na pierwszym piętrze półkolumnami jońskimi, na drugim piętrze

pilastrami jońskimi. W przyziemiu, w osi 2 i 4-ej wejścia zamknięte łukiem pełnym, w osiach 1, 3 i 5-ej nisze usytuowane jedna nad drugą: dolna prostokątna zamknięta łukiem obniżonym, górna owalna, w profilowanych opaskach. W II kondygnacji na przemian w osiach: prostokątne wnęki i wyższe nisze zamknięte półkoliście (osie 2 i 4-ta). W III kondygnacji w osiach 1,3 i 5 owalne płyciny w profilowanych opaskach, w osiach 2 i 4-ej prostokątne okna. Całość zwieńczona trójkątnym, szczytem z dwoma owalnymi, usytuowanymi diagonalnie oknami, nad nimi wnęka o analogicznym, owalnym wykroju. Elewacja zachodnia: 6-osiowa, w rytmie 1 : 2 : 2 : 1. W osi 1-ej zamknięty łukiem pełnym otwór drzwiowy, nad nim odcinek profilowanego gzymsu i prostokątna płycina. W osiach 2 i 3-ej okna zamknięte łukiem odcinkowym, w parterze osi 4,5 i 6-ej okna prostokątne, druga kondygnacja współcześnie nadbudowana regularnym rytmem ośmiu okien. W połaci dachu, nad osiami 4 i 5-ą szczyt ujęty wolutowymi spływami, 2-osiowy, nad oknami odcinki gzymsu, zwieńczony trójkątnym frontonem ujętym profilowaną opaską. W połaci dachu, nad osią 6-tą masyw wieży z okienkiem zamkniętym odcinkowo w centrum. Wieża zwieńczona grzebieniem attyki, naroża boniowane.

WNĘTRZE: skrzydła południowe i wschodnie jednotraktowe z otwartymi krużgankami, w wieży łączącej skrzydła klatka schodowa. Skrzydło północne dwutraktowe. Wnętrze częściowo przebudowane. W pomieszczeniach skrzydła północnego sztukaterie. W parterze skrzydła południowego drewniane boazerie i wbudowane szafy.

INSTALACJE: wodna, elektryczna, kanalizacyjna sanitarna i deszczowa, centralnego ogrzewania (własna kotłownia olejowa), telefoniczna, odgromowa, alarmowa.



wkładkę założył: **mgr Wojciech Żurkowski**
miejsce przechowywania negatywów: **w posiadaniu autora**

STARORZECZE ODRY

ZAMEK W ROGOWIE OP.
SZKIC SYTUACYJNY, OK. 1 : 1000

1. Miejscowość	2. Obiekt (nazwa jak w karcie)	3. Zawartość wkładki (nazwa obiektu lub materiału uzupełniającego)
ROGÓW OPOLSKI	PAŁAC	fotografie



1



2



3

wkładkę założył: **mgr Wojciech Żurkowski**
 miejsce przechowywania negatywów: **w posiadaniu autora**



4



5



6



7

1. Miejscowość	2. Obiekt (nazwa jak w karcie)	3. Zawartość wkładki (nazwa obiektu lub materiału uzupełniającego)
ROGÓW OPOLSKI	PAŁAC	fotografie



8



9



10

wkładkę założył: **mgr Wojciech Żurkowski**
 miejsce przechowywania negatywów: **w posiadaniu autora**



11



12



13



14

1. Miejscowość	2. Obiekt (nazwa jak w karcie)	3. Zawartość wkładki (nazwa obiektu lub materiału uzupełniającego)
ROGÓW OPOLSKI	PAŁAC	fotografie



15



16



17

wkładkę założył: **mgr Wojciech Żurkowski**
 miejsce przechowywania negatywów: **w posiadaniu autora**



18



19



20



21

1. Miejscowość	2. Obiekt (nazwa jak w karcie)	3. Zawartość wkładki (nazwa obiektu lub materiału uzupełniającego)
ROGÓW OPOLSKI	PAŁAC	fotografie



22



23



24

wkładkę założył: **mgr Wojciech Żurkowski**
 miejsce przechowywania negatywów: **w posiadaniu autora**



25



26



27



28

1. Miejscowość ROGÓW OPOLSKI	2. Obiekt (nazwa jak w karcie) PAŁAC	3. Zawartość wkładki (nazwa obiektu lub materiału uzupełniającego) fotografie
---------------------------------	---	--



29



30



31



32



33



34



35

1. Miejscowość

2. Obiekt (nazwa jak w karcie)

3. Zawartość wkładki (nazwa obiektu lub materiału uzupełniającego)

ROGÓW OPOLSKI

PAŁAC

fotografie



36



37



38

wkładkę założył: **mgr Wojciech Żurkowski**
miejsce przechowywania negatywów: **w posiadaniu autora**



39



40



41



42

1. Miejscowość	2. Obiekt (nazwa jak w karcie)	3. Zawartość wkładki (nazwa obiektu lub materiału uzupełniającego)
ROGÓW OPOLSKI	PAŁAC	fotografie



43



44



45

wkładkę założył: **mgr Wojciech Żurkowski**
 miejsce przechowywania negatywów: **w posiadaniu autora**



46



47



48



49

1. Miejscowość	2. Obiekt (nazwa jak w karcie)	3. Zawartość wkładki (nazwa obiektu lub materiału uzupełniającego)
ROGÓW OPOLSKI	PAŁAC	fotografie



50



51

wkładkę założył: **mgr Wojciech Żurkowski**
 miejsce przechowywania negatywów: **w posiadaniu autora**



52



53

1. Skrzydło północne – elewacja północna
2. Skrzydło północne – elewacja północna
3. Dekoracja architektoniczna I kondygn.
4. Dekoracja architektoniczna III kondygn.
5. Szczyt
6. Elewacja zachodnia
7. Elewacja zachodnia
8. Płycina w II kondygn. elewacji płn. skrzydła północnego
9. Schody na taras przy elewacji zachodniej
10. Tarasy od południa
11. Fragment fosy
12. Skrzydło południowe – widok ogólny od płd.
13. Widok ogólny od płd.-wsch.
14. Widok ogólny od płd.-wsch.
15. Skrzydło południowe – elewacja południowa
16. Krużganek w elewacji płd. skrzydła wschodniego
17. Skrzydło wschodnie – elewacja płd.
18. Widok ogólny od płd.
19. Skrzydło południowe – krużganki w elewacji wsch.
20. Skrzydło południowe – krużganki w elewacji wsch.
21. Wieża łącząca skrzydło płd. – wsch.
22. Wejście w elewacji wschodniej skrzydła południowego
23. Krużganki w II kondygnacji skrzydła południowego
24. Wejście do piwnicy
25. Widok ogólny od płn.-wsch.
26. Skrzydło wschodnie – widok od płn.-wsch.
27. Szczyt skrzydła południowego
28. Skrzydło północne – elewacja wschodnia
29. Skrzydło wschodnie – elewacja wschodnia
30. Skrzydło wschodnie – elewacja północna
31. Narożnik między skrzydłami: wschodnim i północnym
32. Sklepienie w krużgankach skrzydła południowego
33. Gzyms
34. Okna
35. Schody tarasowe
36. Drzwi wejściowe w elewacji zachodniej skrzydła płn.
37. Pawilon w formie gloriety na murze oporowym
38. Most nad fosą
39. Wnętrze w parterze
40. Wnętrze w parterze
41. Wnętrze w parterze
42. Wnętrze w parterze
43. Wnętrze w parterze
44. Strop w parterze
45. Schody na poddasze
46. Klatka schodowa
47. Sklepienie w parterze
48. Koleba w piwnicy
49. Strych
50. Piwnica
51. Schody do piwnicy
52. – 53. Wieża dachowa

14. Kubatura

ok. 5.000 m³

15. Powierzchnia użytkowa

ok. 680 m²

16. Przeznaczenie pierwotne

pałac

17. Użytkowanie obecne

biblioteka i muzeum

18. Prace budowlane i konserwatorskie, ich przebieg i dokumentacja

W połowie lat 60-tych XX w. rozpoczęto trwającą do ok. 1970 r. odbudowę pałacu wraz z zaadaptowaniem go do celów bibliotecznych. W zakres remontu weszło:

- położenie nowych tynków
- wymiana instalacji
- wymiana stolarki
- wymiana schodów w głównej. klatce schodowej
- wymiana pokrycia dachowego na cementową dachówkę karpiówkę
- zabudowanie tarasu na I piętrze
- otworzenie zamurowanych arkad na dziedzińcu

19. Stan zachowania (fundamenty, ściany zewnętrzne, ściany wewnętrzne, sklepienia, stropy, konstrukcje dachowe, pokrycie dachu, wyposażenie, instalacje)

Stan zachowania budynku jako całości oraz jego poszczególnych elementów dobry.

20. Najpilniejsze postulaty konserwatorskie

21. Akta archiwalne (rodzaj akt, numer i miejsce przechowywania)

nie odnaleziono

24. Uwagi różne

25. Opracował

tekst *mgr Wojciech Żurkowski*

plany, rysunki *mgr Wojciech Żurkowski*

zdjęcia fotogr. *mgr Wojciech Żurkowski*

miejsce przechowywania negatywów w *posiadaniu autora*

Karta po wypełnieniu podlega ochronie na podstawie przepisów prawa autorskiego

22. Bibliografia

Chrzanowski T., Kornecki M., *"Sztuka Śląska Opolskiego"*, Kraków 1974

Chrzanowski T., *"Katalog zabytków dzieł sztuki, t. VII, z. 6, powiat krapkowicki"*

Lutsch H., *"Verzeichnis der Kunstdenkmäler der Provinz Schlesien"*, t. II i IV,
Wrocław 1889 i 1892

26. Adnotacje o inspekcjach, informacje o zmianach (daty, imiona i nazwiska wypełniających)

23. Źródła ikonograficzne (rodzaj, miejsce przechowywania, sygnatury)

nie odnaleziono

27. Załączniki

wkładka do karty ewidencyjnej zabytków architektury i budownictwa - szt. **9**