

1. Obiekt

**ZBOŻOWY MŁYN WODNY**

2. Czas powstania

**1788**

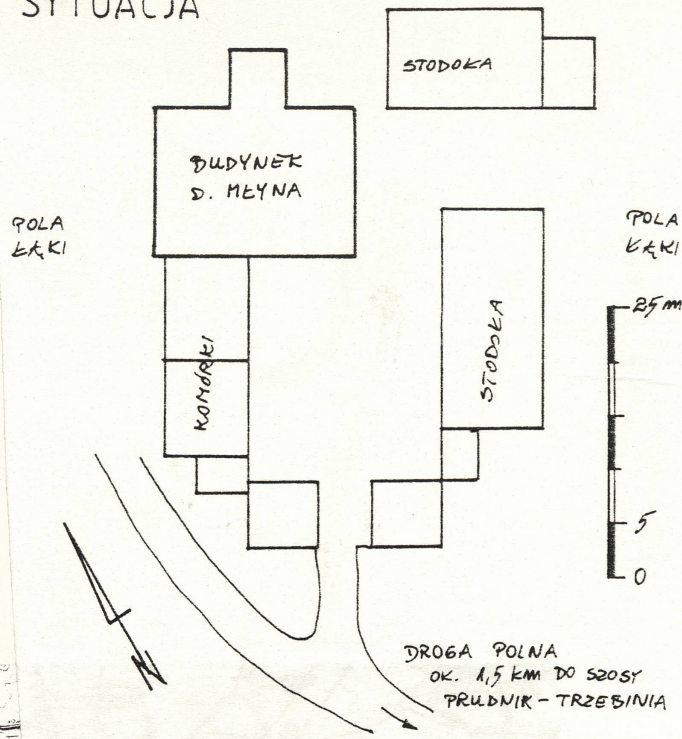
3. Miejscowość

**PRUDNIK**

11. Widok ogólny od północy, neg. 700/79/1; sytuacja; orientacja.



SYTUACJA



4. Adres

ul. Sienkiewicza 5  
46-200 Prudnik

nr hipoteczny

5. Przynależność administracyjna

województwo opolskie

gmina Prudnik

6. Poprzednie nazwy miejscowości

Neustadt O.S.

7. Przynależność administracyjna  
przed 1 VI 1975

województwo opolskie

powiat Prudnik

8. Właściciel i jego adres

9. Użytkownik i jego adres

10. Rejestr zabytków

Nr 687/63

data





## 12. Autorzy, historia obiektu, określenia stylu

Dawny młyn wodny został wzniesiony około 1788 roku, na południe od miasta Prudnik. Prawdopodobnie w tym samym miejscu już wcześniej był czynny również młyn zbożowy napędzany wodą.

Okolo 1917 - 1918 roku budynek młyna wraz z towarzyszącymi obiektami gospodarczymi i przynależnymi rozłogami pól i łąk, kupił [REDAKTOWANE]. Następnie przekazał on młyn swojemu synowi, a ten z kolei przekazał swojemu synowi Józefowi. W chwili obecnej młyn należy do [REDAKTOWANE] - córki [REDAKTOWANE].

W czasie przejęcia młyna przez rodzinę Wyrwychów, młyn już od kilku lat nie funkcjonował - prowadzone było jedynie gospodarstwo rolne. Wcześniej obiekt wraz z przynależnymi dobrami przechodził z rąk do rąk w ramach długów karcianych. Obecnie nie istnieją w młynie jakiegokolwiek mechanizmy młyńskie ani też wyposażenie technologiczne związane z przemiałem zboża. Nie istnieją również żadne budowle wodne z czasów pracy młyna (dawne układy doprowadzające wodę są praktycznie nieczytelne).

Architektura budynku młyna formowana jest w stylu barokowym, nieczęsto spotykanym w tego typu zabudowie. Obiekt posiada rozczłonkowaną bryłę z widocznymi fazami rozbudowy oraz ciekawy i bogaty wystrój elewacji (szczególnie elewacja frontowa - północno-wschodnia). W swym założeniu i bryle obiekt przypomina budowle dworskie.

## 13. Opis ( sytuacja, materiał i konstrukcja, rzut, bryła, elewacje, wnętrze, wyposażenie, instalacje )

Dawny, zbożowy młyn wodny w Prudniku położony jest na południe od miasta, administracyjnie przynależy do ulicy Sienkiewicza nr 5. Znajdował się on przy młynówce, która zasilana była wodami rzeki Prudnik. Budynek młyna znajduje się na działce siedliskowej oddalonej ok. 1,5 km od drogi łączącej Prudnik i Trzebinie. W najbliższym otoczeniu (w promieniu ok. 3 km) nie ma żadnych innych budynków lub terenów zabudowanych. W otoczeniu młyna nie zachowały się żadne elementy dawnego kanału wodnego i urządzeń związanych z kołem wodnym (bądź z turbiną). We wnętrzu obiektu również nie istnieją już pomieszczenia o czytelnej, dawnej funkcji przemysłowej.

**Materiał** Budynek młyna posadowiono na kamiennych ławach fundamentowych. Ściany zewnętrzne i wewnętrzne murowane z cegły ceramicznej pełnej oraz częściowo z kamienia. Grubość zewnętrznych ścian przyziemia wynosi 90 - 85 cm. Wewnętrzne ściany posiadają grubość zależną od pełnionych funkcji - ściany konstrukcyjne lub tylko działowe. Wszystkie ściany są obustronnie tynkowane i malowane farbami emulsyjnymi. Budynek przekrywa dach naczółkowy w konstrukcji drewnianej o złączach ciesielskich. Pokryciem dachu jest dachówka ceramiczna - karpówka i częściowo betonowa, zakładkowa. Dachówka ceramiczna układana jest podwójnie w tzw. koronkę. Stropy nad piwnicą masywne. Nad parterem zróżnicowane: drewniane belkowe, sklepienia ceglano-kolebkowo-krzyżowe i sklepienia żaglaste na gurtach (w sieni i ryzalicie). Stropy nad piętrem w konstrukcji drewnianej. Komunikacja pionowa w budynku zapewniona jest za pomocą schodów zabiegowych z drewnianymi stopnicami. Posadzki w pomieszczeniach są wykonane z desek i płytek ceramicznych. Stolarka okienna i drzwiowa drewniana. Okna stare dwuskrzydłowe dwu- i czterodziałowe; stolarka nowa jednokrzydłowa z szybą zespoloną, bez podziałów wewnętrznych. Drzwi zewnętrzne i wewnętrzne drewniane, płycinowe i klepkowe, jedno- i dwuskrzydłowe. Dookoła obiektu istnieje opaska betonowa i kamienna. Oprócz tego, utwardzony teren jest tylko w obrębie bezpośredniego dojścia do budynku od strony podwórza gospodarczego.

**Plan** Budynek posadowiono na planie prostokąta o bokach 18,90 x 13,80 m, z wydatnym ryzalitem w osi frontu (5,65 x 5,20). Przy elewacji południowo-zachodniej znajdują się przybudówki gospodarcze. Układ wnętrz dwutraktowy z sienią przelotową w osi budynku. Obecny podział ścianami wynika z pełnionych funkcji, zasadniczo nie zmieniony (nie pozwoliły na to ściany konstrukcyjne).

**Bryła** urozmaicona ryzalitem i przybudówkami przy elewacji tylnej. Budynek w części podpiwniczony, 2-kondygnacyjny, przykryty dwuspadowym dachem naczółkowym pokrytym dachówką.

**Elewacje** tynkowane i malowane farbą emulsyjną, formowane w stylu barokowym. Elewacja frontowa z wydatnym ryzalitem środkowym, w części podzielona pilastrami, od wschodniej strony zwielokrotnionymi. Wszystkie narożniki elewacji frontowej łącznie z ryzalitem są zaokrąglone (nie dotyczy naroża północnego). Ryzalit posiadał w przyziemiu półkoliście zamknięte arkady, w chwili obecnej są zamurowane. Na osi piętra znajduje się wnęk w profilowanym obramieniu z ozdobną konsolą, na której ustawiony jest kamienny posąg Św. Floriana. Ryzalit zwieńczony jest ozdobnym szczytem, z owalnymi okienkami i datą budowy. Pozostałe elewacje ozdobione są płaskimi pilastrami, profilowanymi gzymsami wieńczącymi i międzypiętrowymi. Dookoła budynku znajduje się również niewysoki, tynkowany cokół. W chwili obecnej wszystkie otwory okienne (oprócz w/w) są prostokątne z niewielkimi opaskami. Po obu stronach ryzalitu znajdują się zagłębione w ziemi kamienie młyńskie.

**Instalacje** W budynku znajduje się instalacja: elektryczna i wod.-kan.

**Wyposażenie** Do dnia dzisiejszego nie zachowało się nic z wyposażenia technologicznego dawnego młyna wodnego.



1. Miejscowość

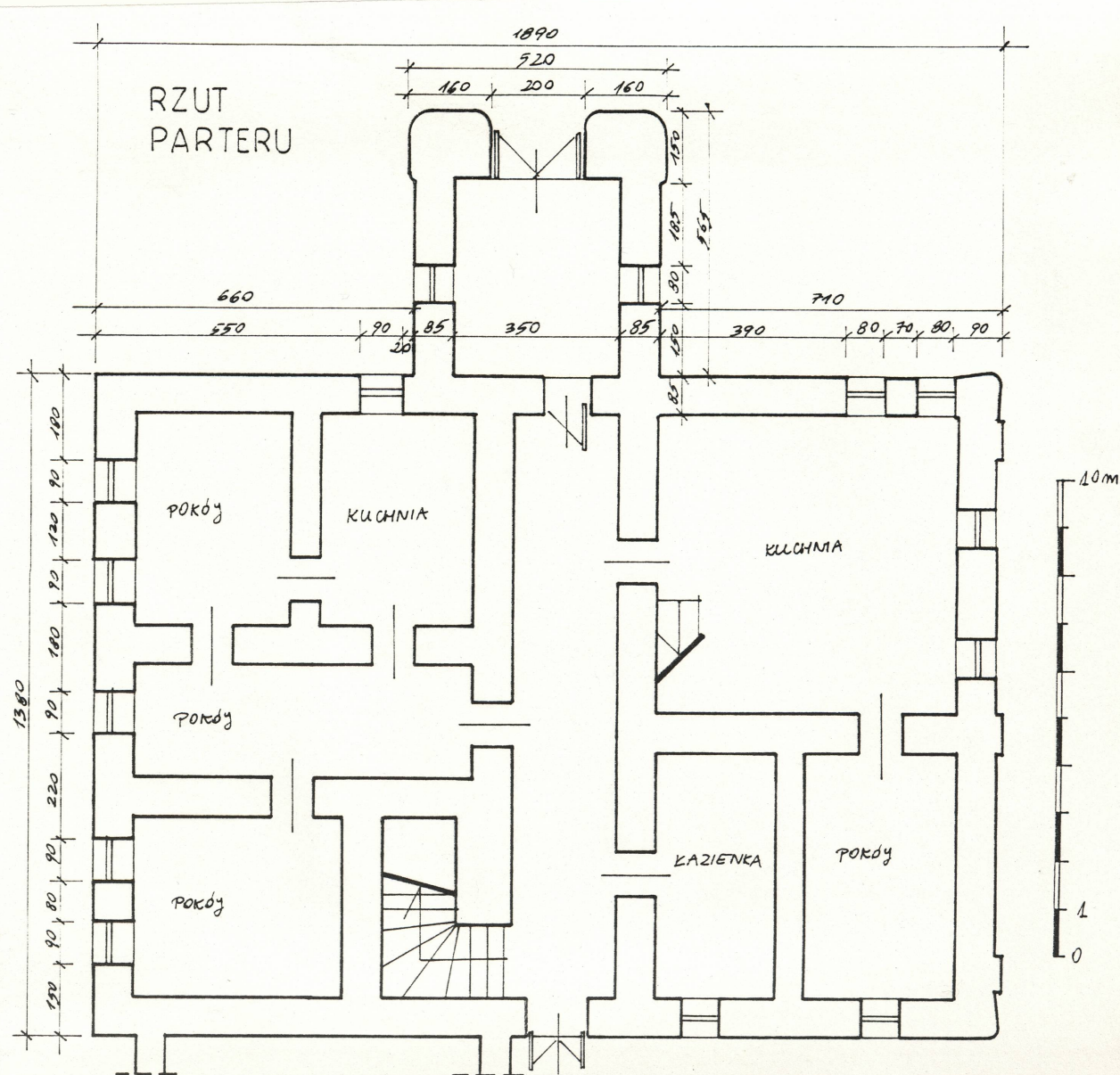
**PRUDNIK**

2. Obiekt

**ZBOŻOWY MŁYN WODNY**

3. Zawartość wkładki ( nazwa obiektu lub materiału uzupełniającego )

Dokumentacja rysunkowa i fotograficzna (verte).



Wkładkę założył: mgr inż. Janusz Gubański, 24 maj 1997

Miejsce przechowywania rysunków: BSiDZT S. Januszewski





1. Widok na ryzalit frontowy (el. północno-wschodnia), neg. 700/78/5.



2. Widok na elewację północno-zachodnią, neg. 700/78/1.



3. Widok ogólny od południa (elewacja południowo-zachodnia), neg. 700/98/5.



1. Miejscowość

**PRUDNIK**

2. Obiekt

**ZBOŻOWY MŁYN WODNY**

3. Zawartość wkładki ( nazwa obiektu lub materiału uzupełniającego )

Dokumentacja fotograficzna (verte).



1. Fragment elewacji południowo-wschodniej, neg. 700/98/2.

2. Elewacja południowo-wschodnia, neg. 700/78/6.

Wkładkę założył: mgr inż. Janusz Gubański, 24 maj 1997

Miejsce przechowywania negatywów: BSiDZT S. Januszewski







3. Fragment elewacji północno-wschodniej, neg. 700/78/6.



4. Widok na młyn od zachodu, neg. 700/98/1.



5. Fragment elewacji północno-zachodniej, neg. 700/77/2.



1. Miejscowość <b>PRUDNIK</b>	2. Obiekt <b>ZBOŻOWY MŁYN WODNY</b>	3. Zawartość wkładki ( nazwa obiektu lub materiału uzupełniającego ) Dokumentacja fotograficzna (verte).
----------------------------------	--	---



1. Detale elewacji, neg. 700/98/3.

2. Naroże południowe budynku, neg. 700/98/4.



Wkładkę założył: mgr inż. Janusz Gubański, 24 maj 1997

Miejsce przechowywania negatywów: BSiDZT S. Januszewski





3. Rzeźba Św. Floriana (ryzalit frontowy), neg. 700/78/4.



4. Detal zwieńczenia ryzalitu, neg. 700/78/3.



5. Wejście w ryzalicie frontowym i detale elewacji, neg. 700/78/2.



1. Miejscowość

**PRUDNIK**

2. Obiekt

**ZBOŻOWY MŁYN WODNY**

3. Zawartość wkładki ( nazwa obiektu lub materiału uzupełniającego )

Dokumentacja fotograficzna.



1. Widok na profile detali ryzalitu frontowego, neg. 700/97/2.



2. Widok od strony północno-zachodniej, neg. 700/97/5.



3. Naroże ryzalitu; kamień młyński, neg. 700/97/3.

Wkładkę założył: mgr inż. Janusz Gubański, 24 maj 1997

Miejsce przechowywania negatywów: BSIDZT S. Januszewski



<b>14. Kubatura</b>	<b>15. Powierzchnia użytkowa</b>	<b>16. Przeznaczenie pierwotne</b>	<b>17. Użytkowanie obecne</b>
ok. 1877 m <sup>3</sup>	powierzchnia zabudowy ok. 184 m <sup>2</sup>	Zbożowy młyn wodny.	Budynek mieszkalny.
<b>18. Prace budowlane i konserwatorskie</b>		<b>19. Stan zachowania ( fundamenty, ściany zewnętrzne, ściany wewnętrzne, sklepienia, stropy, konstrukcje dachowe, pokrycie dachu, wyposażenie i instalacje )</b>	
Od początku swego istnienia do około 1917 roku, na skutek licznych zmian właścicieli budynek prawdopodobnie był poddawany jedynie koniecznym pracom remontowym. Około 1905 roku do zasadniczej części młyna zostało dobudowane skrzydło mieszkalne. Prawdopodobnie również około 1910 zaprzestano przemiału zboża, a pomieszczenia przemysłowe zaczęto przystosowywać do innych funkcji.  Po przejęciu młyna przez rodzinę Wyrwichów, obiekt systematycznie poddawano pracom konserwacyjnym. W chwili obecnej wnętrza budynku są systematycznie modernizowane. Właściciele wykonali w ostatnich latach remont kapitalny dachu i elewacji. Wymieniono również znaczną część stolarki okiennej i drzwiowej, niestety nie przystającej do historycznego charakteru budowli.  Obecnie budynek wymaga jedynie prac utrzymaniowych - jest w dobrym stanie technicznym.		Objekt zachowany w dobrym stanie technicznym, na bieżąco remontowany i konserwowany.  Ściany konstrukcji nośnej, konstrukcja dachu, pokrycie dachu oraz wnętrza budynku w dobrym stanie technicznym. Oprócz śladów zawilgocenia ścian (głównie wschodniej) nie zauważono żadnych poważnych uszkodzeń w/w elementów.	
		<b>20. Najpilniejsze postulaty konserwatorskie</b>	
		Budynek młyna wodnego w Prudniku przy ul. Sienkiewicza 5 został wpisany do rejestru zabytków w 1963 roku.  Na bieżąco przeprowadzane są prace konserwacyjno-remontowe utrzymujące obiekt w dobrym stanie technicznym.  Należy utrzymać oryginalną bryłę, plan i elewację. Przeprowadzając kolejne prace remontowe należy konsultować je ze służbami konserwatorskimi Wojewódzkiego Konserwatora Zabytków.	



**21. Akta archiwalne ( rodzaj akt, numer i miejsce przechowywania )**

**24. Uwagi różne**

**25. Opracował:** Program komputerowy karty - Word for Windows - BSIDZT S. Januszewski

tekst mgr inż. Janusz Gubański, 24 maj 1997

plany, rysunki mgr inż. arch. Renata Gubańska, 17 maj 1997

zdjęcia fotogr. mgr inż. Janusz Gubański, 19 październik 1996

miejsce przechowywania negatywów BSIDZT S. Januszewski

**KARTA PO WYPEŁNIENIU PODLEGA OCHRONIE NA PODSTAWIE PRZEPISÓW PRAWA AUTORSKIEGO !**

**22. Bibliografia**

- Tadeusz Chrzanowski "Katalog zabytków sztuki w Polsce" Województwo opolskie, powiat prudnicki, Instytut Sztuki PAN.
- J. Chrzyszcz "Geschichte der Stadt Neustadt in Oberschlesien", Neustadt 1912.
- Wiesław Lesiuk "Ziemia Prudnicka. Dzieje - Gospodarka - Kultura", Opole 1978.
- Wiesław Lesiuk "Wypisy do dziejów Ziemi Prudnickiej", Opole 1976.

**26. Adnotacje o inspekcjach, informacje o zmianach ( daty, imiona i nazwiska wypełniających )**

**23. Źródła ikonograficzne i fotograficzne ( rodzaj, miejsce przechowywania, sygnatury )**

**27. Załączniki**

Nr 1 - dokumentacja rysunkowa i fotograficzna.

Nr 2, 3 i 4 - dokumentacja fotograficzna.