

1. Obiekt

KOŚCIÓŁ KLASZTORNY BONIFRATRÓW P.W. PIOTRA I PAWŁA

2. Czas powstania

**1785-1787,
wieża 1793**

3. Miejscowość

PRUDNIK

4. Adres **Ul. Piastowska 8,
48-200 Prudnik**

nr hipoteczny **KW [redacted] dz.gr nr.1092/91**

5. Przynależność administracyjna

województwo **OPOLSKIE**
gmina **PRUDNIK**
powiat **PRUDNIK**

6. Poprzednie nazwy miejscowości

**PRUDNIK (XIV-XV),
NEUSTADT (XIV-1945),
PRĄDNIK (1946)**

7. Przynależność administracyjna przed 1 VI 1975

województwo **OPOLSKIE**
powiat **PRUDNIK**
przed 01.10.99

8. Właściciel i jego adres

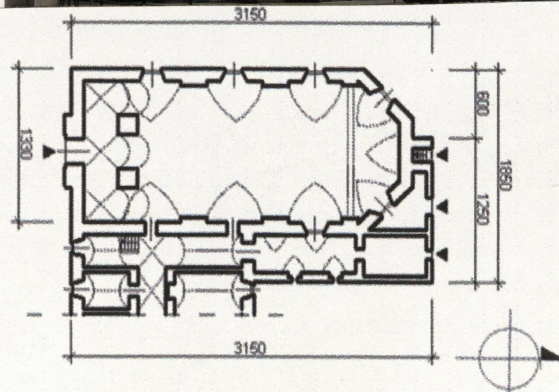
**Konwent O.O. Bonifratrów,
Ul. Piastowska 8,
48-200 Prudnik**

9. Użytkownik i jego adres

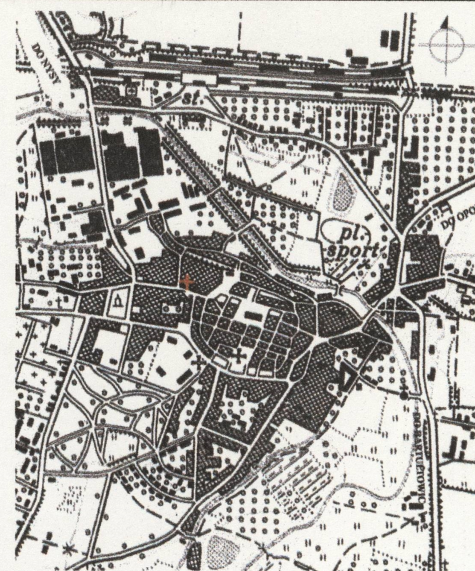
**Konwent O.O. Bonifratrów,
Ul. Piastowska 8,
48-200 Prudnik**

10. Rejestr zabytków

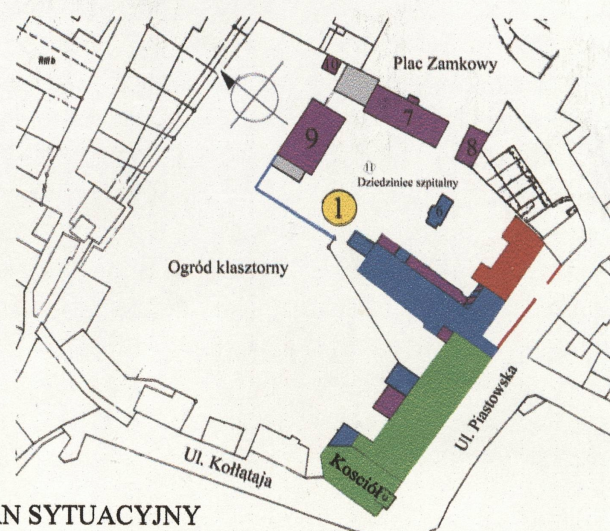
481/58 z 15.10.1958



RZUT



PLAN ORIENTACYJNY



PLAN SYTUACYJNY

Prudnik

Osada przedlokacyjna w Prudniku istniała już w 1 poł. XIII w. Lokacja na prawie niemieckim miała miejsce ok. 1279 r. Do 1337 r. Prudnik był w posiadaniu Korony Czeskiej, następnie Piastów głogowskich, oleśnickich i opolskich. Po śmierci w 1532 r. ostatniego Piasta księcia Jana Dobrego stał się własnością Habsburgów. W okresie wojen śląskich (między Prusami Fryderyka II, a Austrią Marii Teresy), a zwłaszcza wojny siedmioletniej (1756 – 1763) w Prudniku stacjonował Pierwszy Pruski Królewski Pułk Kirasjerów, w którym służbę wojskową pełnił podpułkownik Fryderyk Wilhelm von Röder (1718 – 1781). Jego roztrzaskane prawe ramię i rany odniesione w czasie bitwy pod Freiburgiem w 1762 r. przyczyniły się do sprowadzenia do Prudnika bonifratrów, którzy od 1711 r. przebywali we Wrocławiu. 14 września 1763 r. brat Probus Martin przeprowadził udaną operację na ramieniu von Rödera w zamian za co bogate mieszczaństwo wyraziło zgodę na pozostanie ojców bonifratrów w Prudniku i pomogło zebrać fundusze na budowę klasztoru. 20 marca 1764 r. minister von Schlabrendorff powiadomił podpułkownika von Roedera, że król Prus Fryderyk II Wielki wydał zezwolenie na założenie klasztoru Miłosiernych Braci w Prudniku.

Pierwszym przeorem był brat Probus Martin, który przyczynił się do budowy klasztoru. Pierwszy budynek klasztorny był pokryty gontami i mieściło się w nim kilka pokoi dla braci, dwa pokoje gościnne oraz sala dla chorych. Poza bratem Probusem w Prudniku mieszkał jeszcze

SYTUACJA: Kościół usytuowany jest w południowo-zachodniej części miasta tuż za granicą obszaru lokacyjnego, w okolicy głównej bramy miejskiej wychodzącej na ulicę Obervorstadtstr. tzn. obecną ulicę Piastowską. Kościół zajmuje parcelę w północno-wschodnim narożu, przy skrzyżowaniu ulic Piastowskiej i Kołłątaja (dawniej Obervorstadtstr. i Neue Hausestr.) Kościół nie jest orientowany a jego usytuowanie wyznaczone zostało istniejącym wcześniej kwartałem zabudowy. Fasada kościoła skierowana jest w stronę południową w kierunku ulicy Piastowskiej, elewacja zachodnia graniczy z ulicą Kołłątaja, elewacja południowa i częściowo wschodnia sąsiadują z ogrodem klasztornym, część elewacji wschodniej zespolona jest z przyległym budynkiem klasztornym Bonifratrów.

MATERIAŁ i KONSTRUKCJA: Ściany- kościoła na fundamencie z kamienia łamanego, murowane z cegły palonej na zaprawie wapiennej, otynkowane. **Sklepienia i stropy** - w nawie sklepienia murowane z cegły palonej na zaprawie wapiennej, otynkowane, w korpusie kolebkowe z lunetami, w prezbiterium sferyczne z lunetami, w podsklepiu chóru kolebkowo-krzyżowe zaś w kruchcie pod wieżą odcińkowe. Sklepienie zakrystii kolebkowe z lunetami, a dobudowane do niej pomieszczenia kaplicy po-grzebowej i pomieszczenia gospodarczego przekryte stropem drewnianym. Krypta sklepiona analogicznie jak prezbiterium. **Wieżba dachowa** - drewniana, z elementów ciosanych, łączona na złącza ciesielskie i drewniane kołki. Wieżba w całości, oryginalna z czasu budowy kościoła tzn. z 1787r. Wczasach współczesnych kilka elementów więźby w obrębie prezbiterium wzmocnione zostało kleszczami z profili stalowych. Wieżba w układzie jętkowo-stolcowym. Na murlatach oparto belki stropowe, które tworzą dolne ramię wiażara. Ustrój składa się z sześciu jednakowych wiażarów głównych i po dwóch wiażarów pośrednich między nimi. Wiażary główne dzielone dwoma poziomami jętek, w osi każdego wiażara słupy z mieczami. Dolna kondygnacja jętek zdwojona (jedna nad drugą) w górnej kondygnacji jętki pojedyncze. Od dolnego poziomu jętek wzmocnienia w postaci belek równoległych do krokwi z przesunięciem ok. metra do środka wiażara. Poza tym dodatkowe wzmocnienia wiażara w postaci belek wychodzących u ok. metra od nasady krokwi (połączonych kleszczami z belkami stropowymi) i zbiegających się w połowie wysokości słupów. Wiażary są ze sobą przewiązane za pomocą belek łączących słupy na wysokości obydwu poziomów jętek, oraz poprzez płatwie pomiędzy dolnymi jętkami, ponadto w dolnej kondygnacji w płaszczyźnie krokwi, pomiędzy wiażarami głównymi wzmocnienia krzyżulcami. Zamknięcie prezbiterium z sześcioma połowami wiażara analogicznego jak w nawie, schodzącymi się do osi ostatniego wiażara nawy. **Pokrycie dachu** – z dachówki ceramicznej karpiówki ułożonej w koronkę, w całości wymienione współcześnie z zachowaniem typu. Pokrycie hełmu wieży współcześnie wymienione, z blachy miedzianej. **Posadzki, podłogi**- w całym kościele posadzki z płytek gresowych barwionych w masie z secesyjnymi motywami kwiatowymi. Układane z pola z bordiurą posadzki, pochodzą z kapitalnego remontu z 1896r. Na chórze podłoga z desek. W krypcie posadzka betonowa. W zakrystii posadzka z kwadratowych płyt z szarego marmuru

1. Miejscowość, gmina, powiat, województwo PRUDNIK, PRUDNIK, PRUDNIK, OPOLSKIE	2. Obiekt (nazwa jak w karcie) KOŚCIÓŁ KLASZTORNY BONIFRATRÓW P.W. PIOTRA I PAWŁA	3. Zawartość wkładki (nazwa obiektu lub materiału uzupełniającego) CIĄG DAŁSZY RUBRYKI NR 12 i 13
--	---	---

Ciąg dalszy rubryki nr 12... brat Protasius i brat Canataus, którzy pomagali w budowie klasztoru i szpitala. Nowych pięciu braci bonifratrów przybyło do Prudnika w 1765 r. Oficjalnie w połowie grudnia 1765 r. brat Probus otrzymał od biskupa Filipa von Schaffgotscha dekret, na mocy, którego udzielone zostało biskupie zezwolenie na sprawowanie opieki nad chorymi i na poświęcenie niewykończonych jeszcze kaplicy i ołtarza w sali szpitalnej. Pierwszy chory został przyjęty do szpitala 8 maja 1766 r. W tym samym roku poświęcona została przez proboszcza z Prudnika kaplica zakonna św. Piotra i Pawła i przy klasztornej ogrodzie cmentarz, a klasztor bonifratrów został podniesiony do rangi przeorstwa. W 1772 r. bracia bonifratrzy ratowali mieszkańców Prudnika chorych na tyfus. W 1776 r. król Prus Fryderyk zezwolił prudnickim bonifratrom na wolną sprzedaż lekarstw, a bracia zobowiązali się do rozbudowy szpitala.

W czasie tzw. bawarskiej wojny sukcesyjnej w latach 1778 – 1779 (między Prusami i Austrią) toczono walki w Prudniku. Kościół i klasztor udało się uratować od zniszczeń, gdyż bracia polewali wodą dachy, aby nie zajął ich ogień. Przy wsparciu finansowym króla Prus Fryderyka, prudniczanie odbudowali miasto. Przeor Probus zlecił Michałowi Clementowi z Karniowa sporządzić plany budowy nowego klasztoru i kościoła. W latach 1783 – 1784 pod nadzorem mistrza Piotra Pawła Ertela z Wrocławia, (w ciągu 11 miesięcy) stanął nowy budynek klasztorny w stylu barokowym. W styczniu 1785 r. położono kamień węgielny pod budowę kościoła, również barokowego, którą ukończono w grudniu tego samego roku. 8 sierpnia 1786 r. zmarł w wieku 63 lat brat Probus, którego pochowano w wybudowanej przez niego krypcie klasztornej. Już po śmierci brata Probuse do kościoła od południa dobudowano w 1793 r. wieżę.

Edyktem królewskim z 30 października 1810 r. wprowadzono sekularyzację dóbr kościelnych. Jednakże 17 grudnia 1810 r. Komisja ds. Sekularyzacji zwróciła bonifratrom zarząd nad szpitalem, konwent oraz wszystkie dokumenty. Po okresie Wiosny Ludów nastąpił czas reform Śląskiej Prowincji Zakonnej, w której czynny udział brał ojciec Gregor Doliński – mistrz nowicjuszy i przeor w Prudniku. 4 marca 1850 r. Rząd Królewski uznał aptekę klasztorną bonifratrów za aptekę publiczną. W 1855 r. w kościele p.w. św. św. Piotra i Pawła stanęły nowe organy, a wrocławski konwent bonifratrów podarował prudnickim braciom dzwon. W 1858 r. na wieży kościelnej zamontowano nowy zegar. W 1864 r. konwent postanowił założyć oświetlenie gazowe, odnowiono ołtarz główny, a w 1869 r. wystarano się o nową drogę krzyżową. W 1873 r. cesarz Wilhelm I ufundował nowy dzwon, który otrzymał imię św. Józefa. W latach zaostrzonej walki kulturowej w okresie 1878 – 1882 klasztor bonifratrów w Prudniku został zamknięty dla wiernych. Otwarto go w czasie rządów biskupa Roberta Herzoga (1882 – 1886). Jednakże prawdziwym dobrodziejem prudnickich braci okazał się jego następca kard. Georg Kopp (1886 – 1914). Od 1893 r. przy klasztorze postępowały nowe inwestycje budowlane (pralnia, stajnie, stodoła) oraz dokonano renowacji budynków klasztornych, szpitalnych i kościoła. Odnowiono sale szpitalne, przedłużono budynek konwentu i przygotowano pokoje dla lekarzy i aptekarzy. We wschodniej części ogrodu powstała nowa kostnica z pomieszczeniem dla sekcji zwłok i szklarnia wraz z pomieszczeniem dezynfekcyjnym. 21 stycznia 1899 r. miejscowe Królewskie Katolickie Gimnazjum zawarło umowę na odprawianie nabożeństw w bonifraterskim kościele.

Kościół p.w. św. św. Piotra i Pawła w 1906 r. poddano gruntownej renowacji, dzięki której otrzymał obecny wygląd, a mistrz Klink ozdobił sklepienie freskami. Ołtarz główny został wykonany z marmuru karraryjskiego, ufundowano również dwa ołtarze boczne na cześć Krzyża Pańskiego oraz św. Jana Bożego, drogę krzyżową i figury Serca Maryi, św. Józefa, św. Jana Bożego, dębowe ławki, dwie lampy wieczne oraz dwa konfesjonały. Szereg nowych przedsięwzięć podjęto w 1911 r., kiedy to: urządzono salę rentgenowską, założono instalację elektryczną, łaźnię parową i telefon. W 1914 r. przeor Wolfgang Wiench kazał powiększyć część skrzydeł klasztoru i szpitala, doprowadził energię elektryczną do kościoła i klasztoru. W czasie I wojny światowej w klasztorze został urządzony lazaret wojskowy, w których opiekę nad chorymi i rannymi sprawowali oprócz Miłosiernych Braci również sanitariusze wojskowi, Siostry Maryjne oraz wolontariusze. Bracia bonifratrzy brali również czynny udział w powstaniach śląskich wspierając powstańców materialnie, duchowo i medycznie. W lipcu 1921 r. po zakończeniu III powstania śląskiego ok. 30 zakonników przeniosło się do Krakowa, gdzie w 1925 r. powstała Prowincja Polska. Z chwilą wybuchu II wojny światowej wielu zakonników zostało zmobilizowanych. Przełożeni byli inwigilowani i prześladowani przez hitlerowców. Po 1945 r. grunty należące do

bonifratrów przeszły w posiadanie osób prywatnych. Bracia skupili się na udzieleniu pomocy medycznej lekarzom zatrudnionym w miejskim szpitalu, a także dostarczali trudno dostępne leki. W latach 1953 – 1957 szpital i apteka zostały upaństwowione. Władze komunistyczne zabrały także część pomieszczeń klasztornych. Bonifratrom zostawiono kościół, w którym urząd rektora pełnili przez wiele lat kapłani z zakonu oo. Dominikanów lub księża diecezjalni. Apteka (przyjmując imię św. Jana Bożego) powróciła do bonifratrów dopiero w 1991 r.

W latach 90 - tych ubiegłego wieku do braci powrócił także konwent i przyległy ogród. W 2004 r. starostwo powiatowe zwróciło braciom również szpital. Obecnie w klasztorze funkcjonuje również kaplica szpitalna p.w. Matki Boskiej Uzdrawienia Chorych, której uroczystego poświęcenia dokonał bp dr hab. Jan Kopiec w 2004 r.

Ciąg dalszy rubryki nr 13 Schody - jedyne schody w kościele to drewniane drabiniaste schody w wieży. Drewniana klatka schodowa umożliwiająca również wejściowe na chór znajduje się w ostatniej osi przyległego klasztoru. Pomiedzy prezbiterium a nawą jeden stopień z szarego marmuru. **Otworki**- okna w kościele wysokie, zamknięte półkoliście i rozglifione od wewnątrz. Kościół jest doświetlony trzema oknami od zachodu, zaś od wschodu jednym przy prezbiterium i dwoma krótszymi w górnej partii, wychodzącymi na klatkę schodową i kaplicę klasztoru. Od południa kościół doświetlają dwa okulusy w bocznych osiach przyziemia i trzy wysokie okna, sklezione półkoliście, z których jedno doświetla wieżę a boczne chór kościoła. We wszystkich oknach z wyjątkiem okulusów znajdują się witraże w stalowych ramach, w tym w prezbiterium i w oknie pośrednim do kaplicy klasztornej witraże przedstawiające. **Drzwi**: w kościele wszystkie drzwi drewniane, płycinowe 1) do zakrystii jednoskrzydłowe prosto zamknięte z k. XVIII w., 2) prowadzące na korytarz klasztoru jednoskrzydłowe, prosto zamknięte z k. XIX w., 3) wejściowe do kościoła dwuskrzydłowe, zamknięte półkoliście z pocz. XX w., 4) pomiędzy kruchtą a kościołem dwuskrzydłowe, zamknięte prosto w połowie przeszklone z odcinkowo zamkniętym naświetlem, pochodzące z pocz. XX w.

WNĘTRZE: W typie salowym z trójbocznie zamkniętym prezbiterium. Nawa przekryta jest sklepieniem kolebkowym z lunetami, spływającym na gzyms i pary pilastrów. Wejście główne znajduje się w części południowej, za nim znajduje się niewielka sklepiona odcinkowo kruchta. Dalej za wewnętrznymi drzwiami znajduje się murowany chór muzyczny oparty na trzech masywnych arkadach, zamkniętych półkoliście. Sklepienie chóru jest kolebkowe z lunetami. Ponad arkadami znajduje się mocno wysunięta płyta chóru, zamknięta wybrzuszoną po środku balustradą. Balustrada chóru w dolnej części jest pełna z owalnymi płyciznami, natomiast wyżej ażurowa z motywem rozet. Wnętrze kościoła doświetlone jest wysokimi oknami z półkolistym zamknięciem o rozglifionych ościeżach, od zachodu trzema, zaś od wschodu jednym przy prezbiterium i dwoma krótszymi w górnej partii, wychodzącymi na kaplicę i klatkę schodową klasztoru. Od południa kościół doświetlają dwa okulusy, w bocznych osiach przyziemia i trzy wysokie okna sklezione półkoliście, na wysokości chóru. Od strony wschodniej znajdują się dwa odcinkowo zamknięte wejścia, na wysokości pierwszego przęsła nawy - do zakrystii, oraz na wysokości trzeciego przęsła - wyjście łączące kościół z klasztorem. Od strony wschodniej do kościoła dobudowana jest zakrystia przesklepiona kolebkowo z lunetami. W węższych bokach zakrystii znajdują się przejścia, od południa do przedsionka zakrystii stanowiącego już część klasztoru, oraz od północy do pomieszczenia pomocniczego z wydzieloną współcześnie łazienką. Z pomieszczenia pomocniczego można wyjść na zewnątrz. Przy kościele w narożu północno wschodnim znajduje się nieregularne pomieszczenie z wejściem od zewnątrz, pełniące rolę kaplicy przedpogrzebowej. W osi pod prezbiterium znajduje się wejście prowadzące sklepionym korytarzem do krypty, w której znajdują się murowane komory grobowe od strony południowej i dwa murowane ossaria od strony północnej.

ELEWACJE: **Fasada południowa** trójosiowa i dwukondygnacyjna, oś środkową tworzy prawie całkowicie wtopiona kwadratowa wieża, o zaokrąglonych narożnikach i bokach podkreślonych pilastrami. Podział na kondygnacje wyznaczają profilowane gzymsy. Dolna kondygnacja fasady posiada główne wejście zamknięte półkoliście w osi środkowej i dwa owalne okulusy w osiach bocznych. Na wyższej kondygnacji w każdej z osi znajduje się wysokie okno zamknięte półkoliście. Powyżej w osiach bocznych znajdują się zakończone kulami spływy ujmujące wyższą od nich środkową oś stanowiącą jednocześnie dolną kondygnację wieży, z półkoliście zamkniętym oknem i trójkątnym tympanonem ponad nim. Ponad gzymsem w wyższej kondygnacji wieży, w każdej z elewacji z wyjątkiem wschodniej, znajdują się półkoliście zamknięte okna, ponad nimi wygięty odcinek gzymsu i wyżej tarcze zegarowe, całość wieńczy wydatny gzyms koronujący. Wieżę wieńczy baniasty hełm z wysoką latarnią i baniastą iglicą, na której osadzona jest złożona kula i zdwojony krzyż bonifratrów. **Elewacja zachodnia**, artykułowana gzymsem podokapowym oraz przebiegającym w połowie wysokości elewacji niewielki gzyms dzielący ją na dwie kondygnacje. W górnej kondygnacji znajdują się symetrycznie rozmieszczone, zamknięte półkoliście, trzy okna w profilowanych obramieniach. **Elewacja północna** złożona z trzech boków zamykających prezbiterium i parterowej, rozbudowanej od wschodu. Całość obejmuje gzyms koronujący pod nim w skrajnych bokach okna

1. Miejscowość, gmina, powiat, województwo PRUDNIK, PRUDNIK, PRUDNIK, OPOLSKIE	2. Obiekt (nazwa jak w karcie) KOŚCIÓŁ KLASZTORNY BONIFRATRÓW P.W. PIOTRA I PAWŁA	3. Zawartość wkładki (nazwa obiektu lub materiału uzupełniającego) CIĄG DAJSZY RUBRYKI NR 13 I SPIS ILUSTRACJI
--	---	--

analogiczne jak w elewacji zachodniej. W przyziemiu parterowa dobudówka przekryta dachem pulpitowym artykułowana trzema wejściami. Od prawej strony niewielkie wejście do krypty w osi prezbiterium. Obok po lewej stronie dużo wyższe i szersze wejście z dwuskrzydłowymi drzwiami prowadzącymi do kaplicy przedpogrzebowej. Po prawej stronie, poza obrysem wyznaczonym ścianą wschodnią kościoła, wejście do pomieszczenia gospodarczego i do zakrystii. **Elewacja wschodnia** stanowi tylko część północną ściany kościoła, ponieważ część północna jest zespolona z klasztorem. Zwieńczona gzymsem koronującym, po środku oknem analogicznym jak w elewacjach zachodniej i północnej. W przyziemiu przybudówka z dachem pulpitowym, mieszcząca zakrystię z dwoma niewielkimi oknami i pomieszczenie gospodarcze.

WYSTRÓJ: pochodzi częściowo z końca XVIII wieku, lecz w dużej mierze został zmieniony w czasie kapitalnego remontu w 1896r. 1) Ołtarz główny wolnostojący, marmurowo - drewniany, marmoryzowały i złożony, z II poł XIX w. neobarokowy z cechami klasycystycznymi. Ołtarz architektoniczny trójosiowy z nasadą. Stojące skośnie na postumentach zdwojone kolumny korynckie zwieńczone odcinakami wyłamanego gzymsu flankują środkowe pole w formie płaskiej płyty zwieńczonej spływami i odcinkowym gzymsem pośrodku. Na kolumnach znajdują się rzeźby klęczących aniołów z kadzielnicami i wazonami. Między kolumnami rzeźby: św. Augustyn i Pius V. W środkowej części ołtarza umieszczony jest półkuliście zamknięty obraz przedstawiający ŚŚ Piotra i Pawła a nad nim aplikacja w formie glorii i po bokach uskrzydłone główki aniołków. 2) 3) Ołtarze boczne analogiczne, przyściennie wykonane z drewna, z pocz. XIX w. klasycyzujące z motywami regencyjnymi. Całość ołtarzy zdobiona snycerką z motywami wstęgowo-cęgowymi. Na niskim cokole znajduje się nisza flankowana przez pilastry. W niszy znajdują się pełnoplastyczne przedstawienia ukazujące św. Jana Bożego adorującego Madonnę z Dzieciątkiem (wschodni) i ukrzyżowanie (zachodni). 4) W środkowym przęśle od strony wschodniej zachowana klasycystyczna ambona z końca XVIIIw., drewniana, marmoryzowana i złożona, z płaskorzeźbą Miłosiernego Samarytanina. 5) prospekt organowy z końca XVIII wieku, drewniany, marmoryzowany, dwukondygnacyjny, trójosiowy. 6) 7) W oknach prezbiterium para witraży neobarokowych z pocz. XX w., przedstawiających Ewangelistów Marka i Łukasza oraz Jana i Mateusza. 8) 9) W prezbiterium po bokach ołtarza głównego wiszą dwa barokowe obrazy z 1662 roku przedstawiające św. Ludwika i św. Bonawenturę. Ponadto w nawie znajdują się obrazy 10) Chrystusa przed Pilatem z 1659r, 11) Cierniem koronowanie z 1662r. bł. Jana Grande z XVIIIw., 12) św. Piotra Kanisi z XVIII w., 13) Matki Boskiej z Dzieciątkiem z I poł XIX w., 14) Rzeźbione stacje drogi krzyżowej neogotyckie, z drewna polichromowane z końca XIX wieku, 15) w niszy pod chórem Rzeźba Pieta, drewniana, polichromowana z drugiej połowy XVIII w. 16) Krucyfiks barokowy. 17) Dzwon z 1858 r.

SPIS FOTOGRAFII:

1. chór kościoła, fotografia z lat trzydziestych XX w. (źródło: archiwum WUOZ Opole)
2. ambona, fotografia z lat trzydziestych XX w. (źródło archiwum WUOZ Opole)
3. wieża kościoła lata 50 te XX w. (źródło: archiwum WUOZ Opole)
4. elewacja południowa
5. elewacja południowa
6. elewacja południowa, część dolna
7. widok od strony północno wschodniej
8. elewacja północna
9. elewacja południowa i wieża widok od strony wschodniej
10. elewacja zachodnia
11. przybudówki zakrystii i kostnicy od strony północnej kościoła
12. główne drzwi wejściowe do kościoła w elewacji południowej
13. brama przy prezbiterium kościoła widok od strony ulicy Kołłątaja
14. brama przy prezbiterium kościoła widok od strony wschodniej, od wewnętrznej drogi klasztornej
15. przybudówka mieszcząca zakrystię, widok od strony północno wschodniej
16. schody do krypty pod prezbiterium
17. wnętrze krypty
18. ossarium po stronie zachodniej krypty
19. ossarium po stronie wschodniej krypty
20. otwór wentylacyjny w krypcie
21. prezbiterium kościoła, widok z chóru
22. prezbiterium
23. prezbiterium
24. chór
25. ściana zachodnia
26. ściana zachodnia
27. ściana zachodnia
28. ściana wschodnia
29. ściana wschodnia, fragment przy prezbiterium
30. świetlik na korytarz pierwszego piętra klasztoru, widok z chóru
31. ołtarz boczny, zachodni
32. ołtarz boczny, wschodni
33. drzwi wejściowe do zakrystii
34. wnęka z Pietą i okulus w przyziemiu narożnika południowo zachodniego kościoła
35. odcinkowe sklepienie w kruchcie pod wieżą
36. wewnętrzne drzwi wejściowe do kościoła
37. widok południowej części kościoła pod chórem
38. jeden z witraży
39. balustrada oddzielająca prezbiterium
40. posadzka kościoła
41. posadzka kościoła
42. narożnik południowo wschodni kościoła i fragment podsklepia chóru
43. zakrystia
44. wieżba dachowa nad prezbiterium
45. wieżba dachowa nad nawą
46. widok wiażara wieżby
47. wieżba dachowa , widok z prezbiterium w kierunku chóru
48. wnętrze wieży

1. Miejscowość, gmina, powiat, województwo:

PRUDNIK, PRUDNIK, PRUDNIK, OPOLSKIE

2. Obiekt (nazwa jak w karcie)

**KOŚCIÓŁ KLASZTORNY
BONIFRATRÓW
P.W. PIOTRA I PAWŁA**

3. Zawartość wkładki (nazwa obiektu lub materiału uzupełniającego)

FOTOGRAFIE



1



2



3

1. Miejscowość, gmina, powiat, województwo

PRUDNIK, PRUDNIK, PRUDNIK, OPOLSKIE

2. Obiekt (nazwa jak w karcie)

**KOŚCIÓŁ KLASZTORY
BONIFRATRÓW
P.W. PIOTRA I PAWŁA**

3. Zawartość wkładki (nazwa obiektu lub materiału uzupełniającego)

FOTOGRAFIE



4



5



6

1. Miejscowość, gmina, powiat, województwo

PRUDNIK, PRUDNIK, PRUDNIK, OPOLSKIE

2. Obiekt (nazwa jak w karcie)

**KOŚCIÓŁ KLASZTARNY
BONIFRATRÓW
P.W. PIOTRA I PAWŁA**

3. Zawartość wkładki (nazwa obiektu lub materiału uzupełniającego)

FOTOGRAFIE



7



8

1. Miejscowość, gmina, powiat, województwo

PRUDNIK, PRUDNIK, PRUDNIK, OPOLSKIE

2. Obiekt (nazwa jak w karcie)

**KOŚCIÓŁ KLASZTARNY
BONIFRATRÓW
P.W. PIOTRA I PAWŁA**

3. Zawartość wkładki (nazwa obiektu lub materiału uzupełniającego)

FOTOGRAFIE



9



10

1. Miejscowość, gmina, powiat, województwo

PRUDNIK, PRUDNIK, PRUDNIK, OPOLSKIE

2. Obiekt (nazwa jak w karcie)

**KOŚCIÓŁ KLASZTORNY
BONIFRATRÓW
P.W. PIOTRA I PAWŁA**

3. Zawartość wkładki (nazwa obiektu lub materiału uzupełniającego)

FOTOGRAFIE



11



12

1. Miejscowość, gmina, powiat, województwo

PRUDNIK, PRUDNIK, PRUDNIK, OPOLSKIE

2. Obiekt (nazwa jak w karcie)

**KOŚCIÓŁ KLASZTORNY
BONIFRATRÓW
P.W. PIOTRA I PAWŁA**

3. Zawartość wkładki (nazwa obiektu lub materiału uzupełniającego)

FOTOGRAFIE



13



14

1. Miejscowość, gmina, powiat, województwo

PRUDNIK, PRUDNIK, PRUDNIK, OPOLSKIE

2. Obiekt (nazwa jak w karcie)

**KOŚCIÓŁ KLASZTORNY
BONIFRATRÓW
P.W. PIOTRA I PAWŁA**

3. Zawartość wkładki (nazwa obiektu lub materiału uzupełniającego)

FOTOGRAFIE



15



16

1. Miejscowość, gmina, powiat, województwo

PRUDNIK, PRUDNIK, PRUDNIK, OPOLSKIE

2. Obiekt (nazwa jak w karcie)

**KOŚCIÓŁ KLASZTORNY
BONIFRATRÓW
P.W. PIOTRA I PAWŁA**

3. Zawartość wkładki (nazwa obiektu lub materiału uzupełniającego)

FOTOGRAFIE



17



18

1. Miejscowość, gmina, powiat, województwo

PRUDNIK, PRUDNIK, PRUDNIK, OPOLSKIE

2. Obiekt (nazwa jak w karcie)

**KOŚCIÓŁ KLASZTORNY
BONIFRATRÓW
P.W. PIOTRA I PAWŁA**

3. Zawartość wkładki (nazwa obiektu lub materiału uzupełniającego)

FOTOGRAFIE



19



20

1. Miejscowość, gmina, powiat, województwo

PRUDNIK, PRUDNIK, PRUDNIK, OPOLSKIE

2. Obiekt (nazwa jak w karcie)

**KOŚCIÓŁ KLASZTORNY
BONIFRATRÓW
P.W. PIOTRA I PAWŁA**

3. Zawartość wkładki (nazwa obiektu lub materiału uzupełniającego)

FOTOGRAFIE



21



22

1. Miejscowość, gmina, powiat, województwo

PRUDNIK, PRUDNIK, PRUDNIK, OPOLSKIE

2. Obiekt (nazwa jak w karcie)

**KOŚCIÓŁ KLASZTORNY
BONIFRATRÓW
P.W. PIOTRA I PAWŁA**

3. Zawartość wkładki (nazwa obiektu lub materiału uzupełniającego)

FOTOGRAFIE



23



24

1. Miejscowość, gmina, powiat, województwo

PRUDNIK, PRUDNIK, PRUDNIK, OPOLSKIE

2. Obiekt (nazwa jak w karcie)

**KOŚCIÓŁ KLASZTORNY
BONIFRATRÓW
P.W. PIOTRA I PAWŁA**

3. Zawartość wkładki (nazwa obiektu lub materiału uzupełniającego)

FOTOGRAFIE



25



26

1. Miejscowość, gmina, powiat, województwo

PRUDNIK, PRUDNIK, PRUDNIK, OPOLSKIE

2. Obiekt (nazwa jak w karcie)

**KOŚCIÓŁ KLASZTORNY
BONIFRATRÓW
P.W. PIOTRA I PAWŁA**

3. Zawartość wkładki (nazwa obiektu lub materiału uzupełniającego)

FOTOGRAFIE



27



28

1. Miejscowość, gmina, powiat, województwo

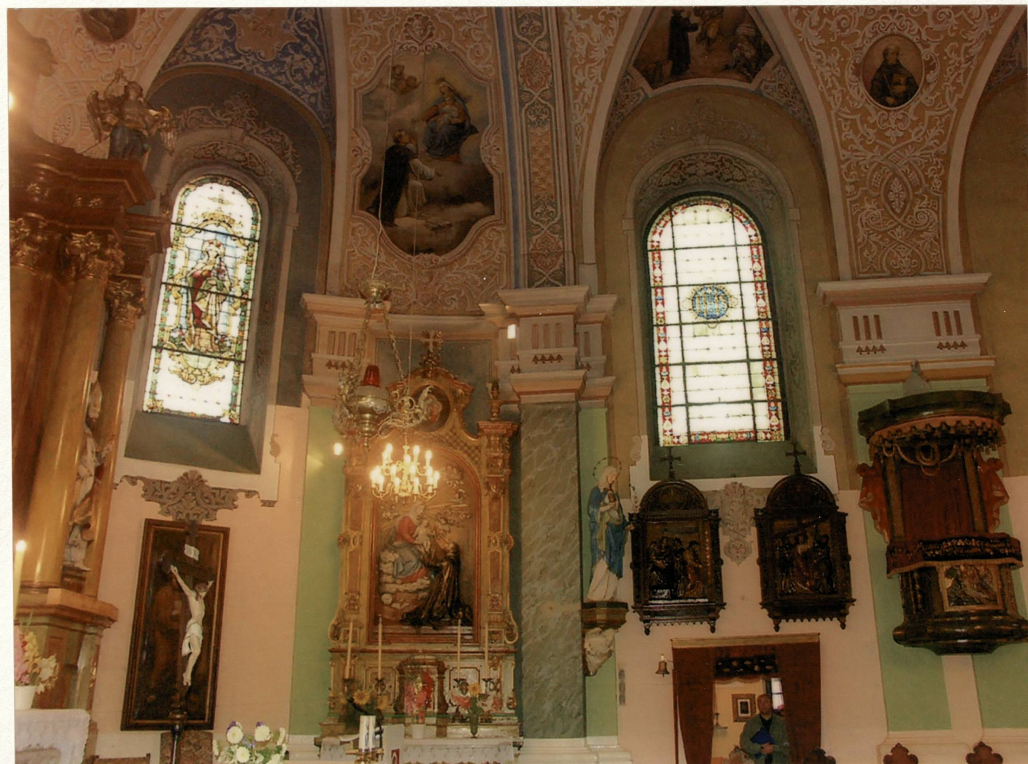
PRUDNIK, PRUDNIK, PRUDNIK, OPOLSKIE

2. Obiekt (nazwa jak w karcie)

**KOŚCIÓŁ KLASZTORY
BONIFRATRÓW
P.W. PIOTRA I PAWŁA**

3. Zawartość wkładki (nazwa obiektu lub materiału uzupełniającego)

FOTOGRAFIE



29



30

1. Miejscowość, gmina, powiat, województwo

PRUDNIK, PRUDNIK, PRUDNIK, OPOLSKIE

2. Obiekt (nazwa jak w karcie)

**KOŚCIÓŁ KLASZTORY
BONIFRATRÓW
P.W. PIOTRA I PAWŁA**

3. Zawartość wkładki (nazwa obiektu lub materiału uzupełniającego)

FOTOGRAFIE



31



32



33

1. Miejscowość, gmina, powiat, województwo

PRUDNIK, PRUDNIK, PRUDNIK, OPOLSKIE

2. Obiekt (nazwa jak w karcie)

**KOŚCIÓŁ KLASZTORNY
BONIFRATRÓW
P.W. PIOTRA I PAWŁA**

3. Zawartość wkładki (nazwa obiektu lub materiału uzupełniającego)

FOTOGRAFIE

34



35

1. Miejscowość, gmina, powiat, województwo

PRUDNIK, PRUDNIK, PRUDNIK, OPOLSKIE

2. Obiekt (nazwa jak w karcie)

**KOŚCIÓŁ KLASZTORNY
BONIFRATRÓW
P.W. PIOTRA I PAWŁA**

3. Zawartość wkładki (nazwa obiektu lub materiału uzupełniającego)

FOTOGRAFIE



36



37

1. Miejscowość, gmina, powiat, województwo

PRUDNIK, PRUDNIK, PRUDNIK, OPOLSKIE

2. Obiekt (nazwa jak w karcie)

**KOŚCIÓŁ KLASZTORNY
BONIFRATRÓW
P.W. PIOTRA I PAWŁA**

3. Zawartość wkładki (nazwa obiektu lub materiału uzupełniającego)

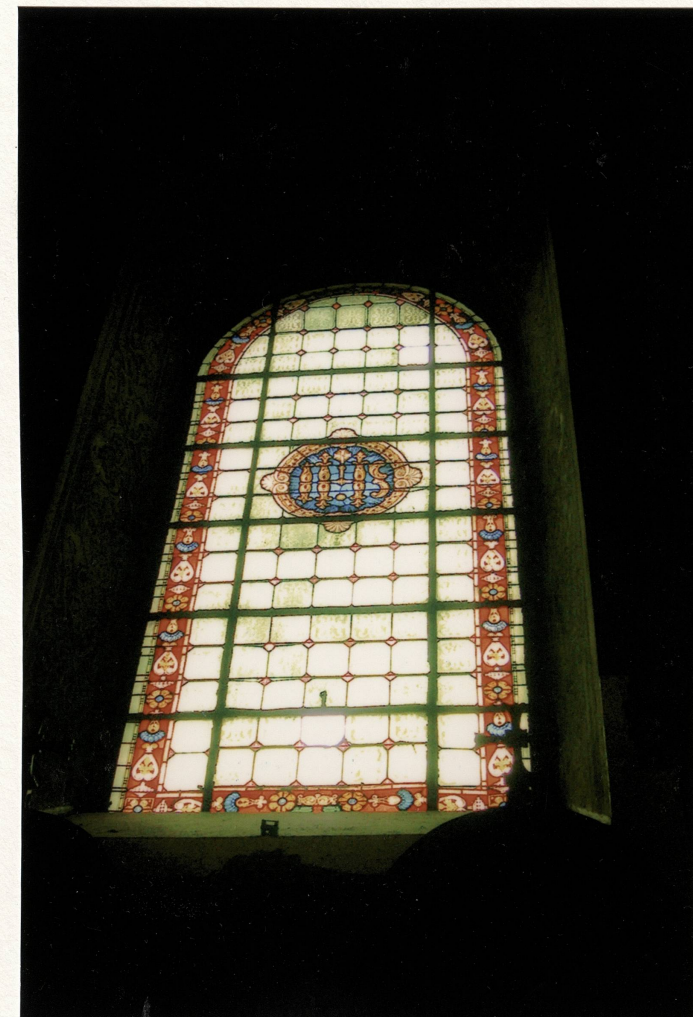
FOTOGRAFIE



38



39



40

1. Miejscowość, gmina, powiat, województwo

PRUDNIK, PRUDNIK, PRUDNIK, OPOLSKIE

2. Obiekt (nazwa jak w karcie)

**KOŚCIÓŁ KLASZTORY
BONIFRATRÓW
P.W. PIOTRA I PAWŁA**

3. Zawartość wkładki (nazwa obiektu lub materiału uzupełniającego)

FOTOGRAFIE



41



42

1. Miejscowość, gmina, powiat, województwo

PRUDNIK, PRUDNIK, PRUDNIK, OPOLSKIE

2. Obiekt (nazwa jak w karcie)

**KOŚCIÓŁ KLASZTORNY
BONIFRATRÓW
P.W. PIOTRA I PAWŁA**

3. Zawartość wkładki (nazwa obiektu lub materiału uzupełniającego)

FOTOGRAFIE



43



44

1. Miejscowość, gmina, powiat, województwo

PRUDNIK, PRUDNIK, PRUDNIK, OPOLSKIE

2. Obiekt (nazwa jak w karcie)

**KOŚCIÓŁ KLASZTORNY
BONIFRATRÓW
P.W. PIOTRA I PAWŁA**

3. Zawartość wkładki (nazwa obiektu lub materiału uzupełniającego)

FOTOGRAFIE



45



46

1. Miejscowość, gmina, powiat, województwo

PRUDNIK, PRUDNIK, PRUDNIK, OPOLSKIE

2. Obiekt (nazwa jak w karcie)

**KOŚCIÓŁ KLASZTORNY
BONIFRATRÓW
P.W. PIOTRA I PAWŁA**

3. Zawartość wkładki (nazwa obiektu lub materiału uzupełniającego)

FOTOGRAFIE



47



48

14. Kubatura	15. Powierzchnia użytkowa	16. Przeznaczenie pierwotne	17. Użytkowanie obecne
2000 m ³	180 m ²	Kościół klasztorny	Kościół klasztorny
18. Prace budowlane i konserwatorskie, ich przebieg i dokumentacja 1997- osuszanie metodą elektroiniekcji ściany wschodniej 2003- drenaż przy ścianie wschodniej		18. Stan zachowania <ul style="list-style-type: none"> • Kościół w stanie ogólnym dobrym, • Ściany stabilne, zarysowane w jednym miejscu przy prezbiterium od strony północnej. • Fasada wschodnia i wieża po remoncie w stanie bardzo dobrym. • Ściana północna zawilgocona na wysokość ok. metra, od zewnątrz nieotynkowana powtórnie w partii przyziemia, po przeprowadzonym zabiegu wykonania izolacji poziomej metodą iniekcijną. W dolnej partii ściany północnej występują duże ubytki łoża cegieł na skutek zawilgocenia, powyżej na całej elewacji wyrzuczone i odspojone tynki. Elewacja zachodnia i południowa z nielicznymi odspojeniami tynku w stanie dobrym. • Wieżba dachowa w całości oryginalna z końca osiemnastego w, w dużym stopniu porażona przez grzyby. • Pokrycie dachowe wymienione w ostatnim czasie w stanie bardzo dobrym. • Stolarka okienna i drzwiowa zachowana w stanie bardzo dobrym. • Zachowane wyposażenie w bardzo dobrym stanie technicznym. 	
20. Najpilniejsze postulaty konserwatorskie <ul style="list-style-type: none"> • Osuszenie kościoła i otynkowanie skutego tynku w przyziemiu wschodniej elewacji oraz skucie i ponowne otynkowanie fragmentów odspojonych tynków na elewacjach wschodniej i południowej. • Pilnej impregnacji środkiem grzybobójczym wymaga mocno porażona, oryginalna wieżba dachowa. 			

21. Akta archiwalne (rodzaj akt, numer i miejsce przechowywania)

Nie odnaleziono

24. Uwagi różne

25. Opracował

tekst dr . Joanna Banik,

plany, rysunki mgr inż. Marcin Posmyk

zdjęcia fotogr: dr Joanna Banik, mgr inż. Marcin Posmyk

KARTĘ WYKONANO - SIERPIEŃ 2005

miejsce przechowywania negatywów: kopia cyfrowa WUOZ w Opolu ul Piastowska 14

KARTA PO WYPEŁNIENIU PODLEGA OCHRONIE NA PODSTAWIE PRZEPISÓW PRAWA AUTORSKIEGO !

22. Bibliografia

Katalog Zabytków Sztuki w Polsce, T.VII, zeszyt 12 str. 53-59

Chrzanowski T., Kornecki M. *Sztuka Śląska Opolskiego*, Kraków 1974

Studium Historyczno Urbanistyczne miasta Prudnika, PKZ Wrocław 1956

Studium Historyczno Urbanistyczne miasta Prudnika, PKZ Rzeszów 1988

Wenzel A. *Geschichte der Stadt Neustadt In Oberschlesien*, Neustadt, 1870

Nowack A., *Geschichte des Klosters das Bohrmalerzeigen Brüdern in Neustadt O.S. Neustadt* 1916

Piotr Kulczyk, Urszula Rzepiela, *Prudnik na starej pocztówce*, Prudnik 2002

o. Kazimierz Wąsik O.H., *240 lat oo. Bonifratrów w Prudniku*, Ziemia

Prudnicka. Rocznik 2004, s. 30 – 37.

o. Kazimierz Wąsik O.H., *240 lat Bonifratrów w Prudniku*, „Tygodnik

Prudnicki” nr 27 z 7.07.2004 s, 20.

23. Źródła ikonograficzne i fotograficzne (rodzaj, miejsce przechowywania, sygnatury)

Reprodukcje dawnych pocztówek, za Piotr Kulczyk, Urszula Rzepiela, *Prudnik na starej pocztówce*, Prudnik 2002

Zdjęcia archiwalne z archiwum WUOZ w Opolu

26. Adnotacje o inspekcjach, informacje o zmianach (daty, imiona i nazwiska wypełniających)

27. Załączniki

Wkładki do karty - szt.