

## KARTA EWIDENCYJNA ZABYTEKÓW ARCHITEKTURY I BUDOWNICTWA

Nr

1. Obiekt

KAMIENICA

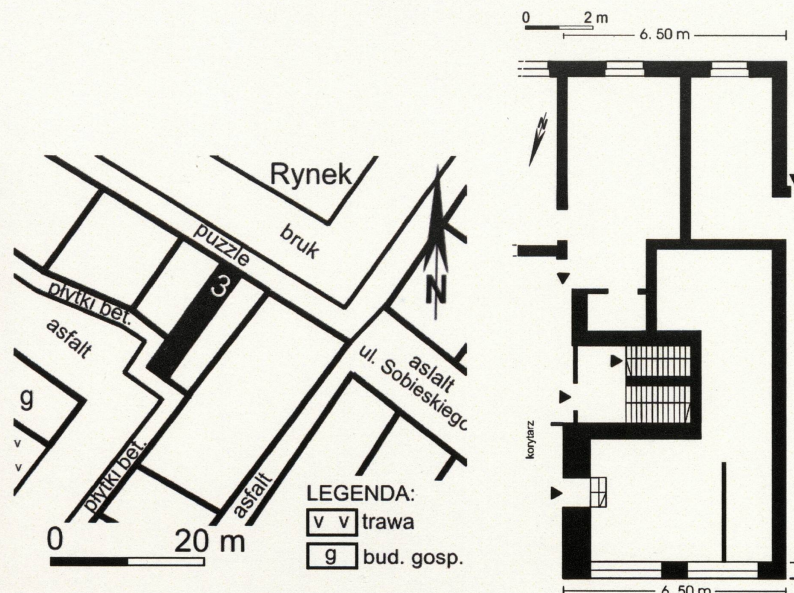
2. Czas powstania

Poł. XVIII w., 1959 r.

3. Miejscowość

PRUDNIK

11. Zdjęcie, rzut, przekrój, sytuacja, orientacja



4. Adres

ul. Rynek 3  
48 – 200 Prudnik

nr ewidencyjny działki: 1314/214 ark.10

nr księgi wieczystej: [REDACTED]

5. Przynależność administracyjna

województwo opolskie

powiat prudnicki

gmina Prudnik

6. Poprzednie nazwy miejscowości

Polnisch Neustadt- do 1708,

( łac. Neostadium)

Neustadt in Oberschlesien

7. Przynależność administracyjna przed 01. 01.1999 r

województwo opolskie

gmina Prudnik

8. Właściciel i jego adres

Wspólnota Mieszkaniowa Rynek 3

48 – 200 Prudnik

Zarząd: P. T. B. S.

ul. Piastowska 42, 48-200 Prudnik

9. Użytkownik i jego adres

10. Rejestr zabytków

1366/66 z dn. 26.04.1966



Budynek (dawny numer 41) wzniesiony ok. poł. XVIII w., lekko uszkodzony w pożarze miasta w 1779 r. Wąska, długa posesja obejmowała kamienicę przy Rynku oraz oficynę, oddzieloną od kamienicy wewnętrznym podwórkiem – na zapleczu. Znacznie uszkodzony w czasie walk w marcu 1945 r., po wojnie odbudowany.

W przyziemiu budynku w 1870 r. mieścił się sklep papirniczy i księgarnia rodziny Heinisch; w latach 30-tych XX w.: J.F. Heinisch – Buch. Papier - Handlung.

Kapitałny remont połączony z całkowitą przebudową wnętrza przeprowadzono w końcu 50-tych latach XX w., kończąc go w 1959 r. Z pierwotnego budynku zachowana jedynie fasada. Po przebudowie mieściły się tu mieszkania komunalne, zarządzane przez Zarząd Budynków Komunalnych. W latach 90-tych większość lokali została wykupiona, 22.04.1994 r. powstała wspólnota mieszkaniowa udziałem gminy, pod zarządem P.T.B.S. (od 2008 r.).

Fasada prezentuje walory lokalnego późnobarokowego budownictwa miejskiego.

### SYTUACJA.

Miasto Prudnik położone jest w pd.- zach. części woj. opolskiego, w pobliżu granicy polsko-czeskiej, u podnóża Gór Opawskich, na skrzyżowaniu dróg z Nysy do Kędzierzyna Koźla i Opola. Zabudowa starszej części miasta z trzech stron otoczona rzekami Prudnik i Złoty Potok.

Omawiana kamienica znajduje się w ciągu zabudowy pd. pierzei Rynku, w jej części wsch. – trzecia od wschodu. Przed fasadą – chodnik z betonowych puzzli, na zapleczu – szeroki asfaltowy podjazd i chodnik z płyt cementowych.

### MATERIAŁ.KONSTRUKCJA. TECHNIKA.

*Ściany* murowane z cegły, gładko tynkowane. Parapety, gzymsy nadokiennne i działowe - ceglane, profilowane w tynku; obramienia otworów, dekoracje plastyczne – wypracowane w tynku.

*Posadzki, podłogi.* Współczesne: lastriko, płytki ceramiczne, podłogi z desek, panele drewniane.

*Schody* – współczesne żelbetowe monolityczne, wyłożone lastriko, czterobiegowe z duszą, w dolnej kondygnacji - dwubiegowe powrotne.

*Stropy* – współczesne z prefabrykatów DMS

*Konstrukcja dachu* - współczesna: płatwiowo – kleszczowa i płyty wrocławskie na belkach stalowych

*Dach* kryty ceramiczną karpiówką podwójnie w koronkę.

*Okna* współczesne: w fasadzie - zespolone, plastikowe, dwupoziomowe, otwierano-uchylne; w przyziemiu – witryny prostokątne, jednodzielnne z nadświetleniem. W elewacji tylnej okna plastikowe, zespolone - jednodzielnne lub dwupoziomowe, drewniane, zespolone - trójdzielne oraz dwudzielne z drzwiami balkonowym.

*Drzwi* – wewnętrzne - współczesne, prostokątne, jednopłytowe.

**RZUT** – rzut pierwotnego budynku pozostaje całkowicie nieczytelny z powodu przebudowy. Obecnie wnętrza połączone jest z budynkami sąsiednimi, posiada wspólną z nimi, nową ścianę pd.zach. W przyziemiu - dwa lokale użytkowe, których tylko część mieści się w budynku nr 3. Na piętrach środek zajmuje obszerna czterobiegowa klatka schodowa.

**BRYŁA** – wąski, trójkondygnacyjny budynek w ciągu zwartej zabudowy, nakryty wysokim, dwuspadowym dachem z nadbudowaną kondygnacją płasko nakrytej klatki schodowej. W dolnych partiach połaci dachu – drewniane lukarny nakryte pulpitowo.

**FASADA** – elewacja pn.wsch. - wąska, trójkondygnacyjna, trójosiowa. W przyziemiu – przebudowana: w miejscu dwóch witryn flankujących drzwi wejściowe – dwie duże witryny. Dwie górne kondygnacje zachowane w stanie pierwotnym: rozdzielone gzymsiem, komponowane za pomocą gęsto rozmieszczonych niewielkich pionowych, prostokątnych okien. Okna drugiej kondygnacji – wsparte na gzymsie parapetowym – ujęte w opaski z górnymi uszakami, z linearnych profili; nad oknami - prostokątne, zaznaczone linearnym profilem naczółki, wypełnione festonem z wielopłatkową rozetą z kaboszonami – pośrodku; w zwieńczeniu naczółków – wyładowane, profilowane łuki gzymsów nadokiennych. Okna trzeciej kondygnacji – osadzone na gzymsach parapetowych, ramowane zdwojonymi linearnymi opaskami z górnymi uszakami. W zwieńczeniu ściany – wyładowany, wielokrotnie profilowany gzyms koronujący.

*Elewacja pd.zach..* – współczesna, ujednolicona z elewacjami budynków sąsiednich. Fasadzie kamienicy nr 3 (szerokość nadbudowanej kondygnacji klatki schodowej) odpowiada 1,5 osi okiennej elewacji pd.zach., obejmujące pion balkonów - w dwóch górnych kondygnacjach i pół pionu trójdzielnych okien; w przyziemiu – dwa okna pionowe.

**WNĘTRZRA** – całkowicie przebudowane;

Instalacje: elektryczna, gazowa, wod.-kan., co.



1. Miejscowość **PRUDNIK**

2. Gmina Prudnik

3. Powiat prudnicki

4. Województwo opolskie

5. Obiekt (nazwa jak w karcie) oraz adres

**KAMIENICA**

ul. Rynek 3  
48 – 200 Prudnik

6. Zawartość wkładki

Widokówka z 30 - tych lat XX w.,  
zdjęcie z 50-tych lat XX w.;  
spis materiału fotograficznego; zdjęcia



Pocztówka z lat 30-tych XX w.



Zdjęcie z lat 50-tych XX w.

SPIS MATERIAŁU  
FOTOGRAFICZNEGO

1. Fasada kamienicy
2. Druga kondygnacja fasady
3. Trzecia kondygnacja fasady
4. Elewacja pd.zach.
5. Konstrukcja dachowa
6. Klatka schodowa



Wkładkę założył: (data i podpis)  
15. 09.2009 r. PDZ ALMA Jacek Sawiński

3.

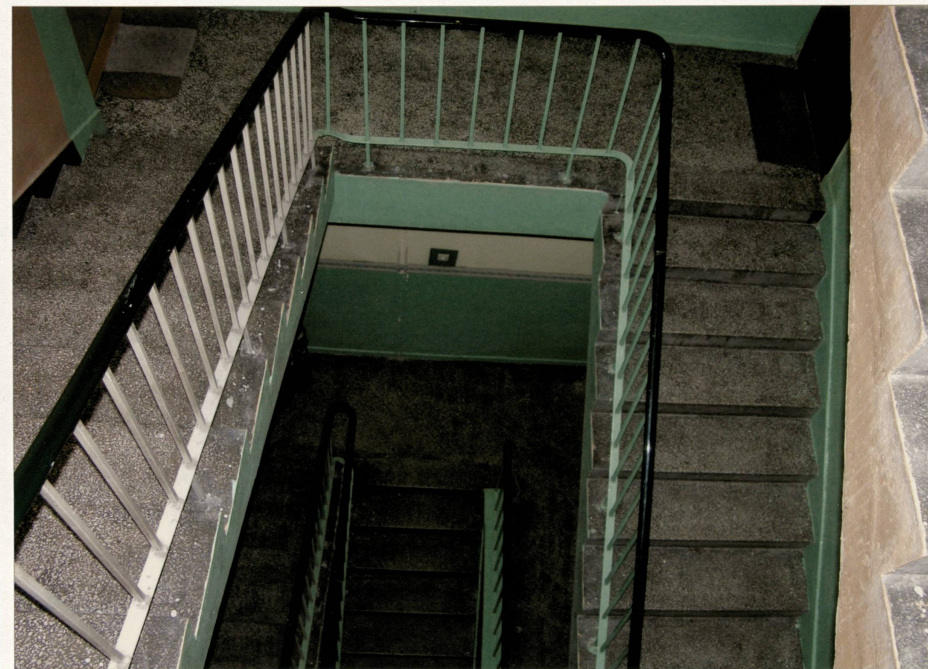




4.



5.



6.



14. Kubatura	15. Powierzchnia użytkowa	16. Przeznaczenie pierwotne	17. Użytkowanie obecne
3217,31 m <sup>3</sup>	374,07 m <sup>2</sup>	Kamienica	Kamienica
18. Prace budowlane i konserwatorskie, ich przebieg i dokumentacja ( po 1945 r.)  Z pierwotnego budynku zachowana jedynie fasada. Wnętrze połączone z wnętrzami budynków nr 1 i nr 5 funkcjonuje jako jedna całość ze wspólną klatką schodową. Podziały tylnej elewacji nie odpowiadają podziałom fasady – elewacja trzech budynków potraktowana została wspólnie. Kapitałny remont połączony z całkowitą przebudową wnętrza przeprowadzono w 50-tych latach XX w., kończąc go w 1959 r.  Projekt przebudowy lokalu, Rynek 3 w Prudniku, mgr inż. R. Kubik 2002		19. Stan zachowania (fundamenty, ściany zewnętrzne, ściany wewnętrzne, sklepienia, stropy, konstrukcje dachowe, pokrycie dachu, wyposażenie i instalacje)  Stan techniczny budynku dobry.	
		20. Istniejące zagrożenia, najpilniejsze postulaty konserwatorskie  ⇒ Remonty fasady budynku pod nadzorem konserwatorskim	



21. Akta archiwalne (rodzaj akt, numer i miejsce przechowywania)

Akta miasta Prudnika 1321 - 1944, Dokumenty: 1321-1832, księgi miejskie: kroniki, statuty, urbarze 1528-1800, granice miasta, jego rozwój terytorialny, plany - budżety 1904-1938, sprawy budowlane - rozbudowa miasta 1893-1941, budowa i utrzymanie placów, ulic i mostów 1835-1939, domy - wykazy 1838-1933, nadzór budowlany, plany 1889-1942; Verzeichnis der Häuser des Stadtbezirks daty: 1878-1913 (sygn.360) – AP Opole, zesp.25/0

Karta architektury tzw. Zielona z 1959 r. WUOZ Opole

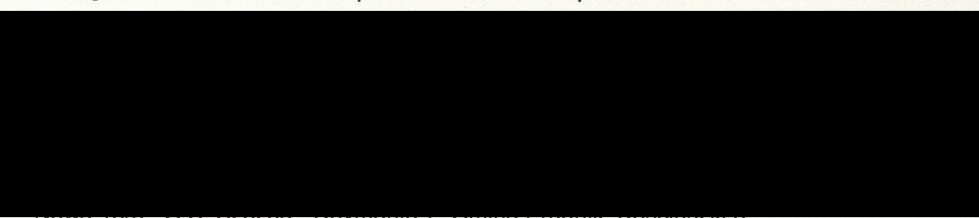
22. Bibliografia

- A. Weltzel, *Geschichte der Stadt Neustadt in Oberschlesien*, Neustadt 1870./polskie. wyd. Historia miasta Prudnik na Górnym Śląsku”, Wydawnictwo MS Opole 2005.
- Katalog zabytków sztuki w Polsce, t.VII - woj. opolskie, z.12 - powiat prudnicki, red. T.Chrzanowski, M. Kornecki, w-wa 1960
- J. Chrząszcz „Historia miasta Prudnik”, Magistrat Neustadt 1912.
- P. Kulczyk, U. Rzepiela „Prudnik na dawnej pocztówce”, Prudnik 2002
- S..Nicieja, P. Kulczyk „Prudnik dawniej i dziś 1896-2006”, Opole 2006.
- U. Rzepiela i S. Szymańska-Seyler „Prudnik lat minionych 1895-1935”, Opole 2006.

23. Źródła ikonograficzne i fotografia (rodzaj, miejsce przechowywania, sygnatury)

Plany miasta z 1890 i 1911 r. przechowywane w Muzeum Ziemi Prudnickiej w Prudniku – nie skatalogowane; widokówka i zdjęcie – zbiory WUOZ w Opolu; nr. Inw. 7883n, 7915p

24. Uwagi różne. Właściciele zespołu trzech domów pod nr 3:



25. Opracowanie karty ewidencyjnej (data i podpis)

tekst 15. 09.2009 r. PDZ ALMA Jacek Sawiński  
(data i podpis)

plany,  
rysunki 15. 09.2009 r. PDZ ALMA Jacek Sawiński  
(data i podpis)

zdjęcia  
fotograficzne 15. 09.2009 r. PDZ ALMA Jacek Sawiński  
(data i podpis)

miejsce przechowywania negatywów  
archiwum PDZ ALMA

Karta po wypełnieniu podlega ochronie na podstawie przepisu prawa autorskiego

26. Adnotacje o inspekcjach, informacje o zmianach (daty, imiona i nazwiska wypełniających)

27. Załączniki

wkładka nr 1: widokówka z 30 - tych lat XX w., zdjęcie z 50-tych lat XX w.;  
spis materiału fotograficznego; zdjęcia

*J. Sawiński*