

1. Obiekt

BUDYNEK ŁAŻNI MIEJSKIEJ

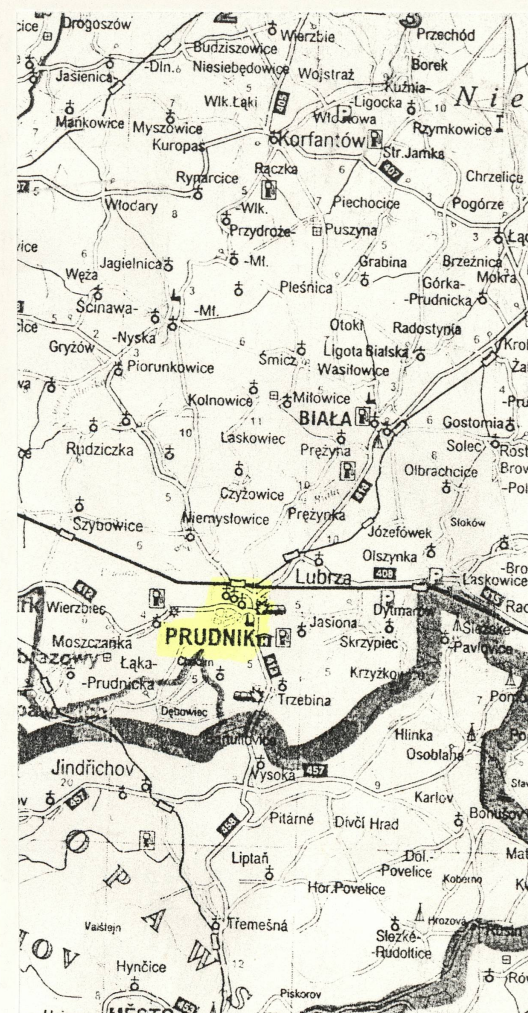
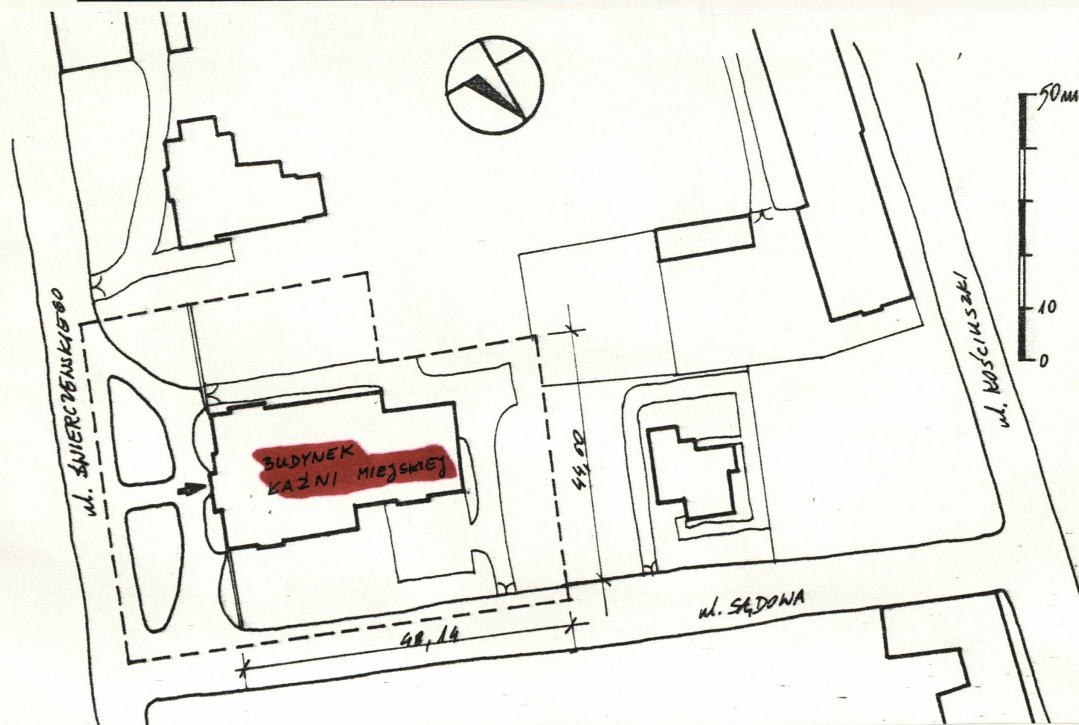
2. Czas powstania

1903 - 1906

3. Miejscowość

PRUDNIK

11. Widok ogólny wschodu, neg. 600/710/3; sytuacja; orientacja.



4. Adres

Ośrodek Sportu i Rekreacji
 ul. Parkowa 4
 48-200 Prudnik

nr hipoteczny

5. Przynależność administracyjna

województwo opolskie

gmina

Prudnik

6. Poprzednie nazwy miejscowości

Neustadt

7. Przynależność administracyjna
przed 1 VI 1975

województwo opolskie

powiat

Prudnik

8. Właściciel i jego adres

Urząd Miasta i Gminy
 ul. Kościuszki 3
 48-200 Prudnik

9. Użytkownik i jego adres

Ośrodek Sportu i Rekreacji
 ul. Parkowa 4
 48-200 Prudnik

10. Rejestr zabytków

Nr 2015/76.

data

12. Autorzy, historia obiektu, określenia stylu

Miejska łaźnia w Prudniku powstała w latach 1903 - 1906 (napis w zworniku portalu - "Anno 1906"). Fundatorami obiektu byli spadkobiercy założyciela dzisiejszych Zakładów Bawełnianych "Frotex" - Samuela Frankla. Powstanie budynku wiąże się bezpośrednio z bardzo dobrą sytuacją ówczesnego zakładu, z jego wielką passą, oraz ze znacznym uczestnictwem ówczesnych właścicieli zakładu w kosztach realizacji inwestycji miejskich.

W latach powojennych budynek stał się własnością MPKGiM w Prudniku. Od początku istnienia aż do roku 1977 (1993) budynek pełnił tę samą funkcję - łaźni miejskich.

W 1976 roku został opracowany projekt remontu i przebudowy obiektu. Na skutek tych prac w budynku miały pojawić się nowe pomieszczenia związane z wymogami sanitarnymi oraz związane ze świadczonymi, nowymi usługami kąpielowymi.

Remont łaźni zakończył się całkowicie dopiero w 1993 roku. Do tego czasu łaźnia była zakładem budżetowym gminy. Po roku 1993 obiekt został przekazany w zarząd Ośrodka Sportu i Rekreacji w Prudniku.

Budynek utrzymany jest w konwencji architektury secesyjnej. Bryła jest bardzo rozczłonkowana, natomiast elewacje bogate są w detal architektoniczny.

13. Opis (sytuacja, materiał i konstrukcja, rzut, bryła, elewacje, wnętrza, wyposażenie, instalacje)

Budynek łaźni miejskiej w Prudniku, zlokalizowany jest u zbiegu ulic Sądowej i Parkowej. Działka (3450 m²), na której wzniesiono obiekt sąsiaduje bezpośrednio z parkiem miejskim i otoczona jest bogatym drzewostanem. Oś podłużna budynku przebiega w kierunku południowy-wschód - północny-zachód. Teren wokół budynku jest płaski, częściowo utwardzony. Obok zachodniego naroża istnieje wysoki murowany komin kotłowni łaźni.

Łaźnia jest budynkiem wolnostojącym, podpiwniczonym, jedno-, dwu- i trzykondygnacyjnym z użytkowym poddaszem, wzniesionym w technologii tradycyjnej.

Materiał Fundamenty budynku stanowią kamienne ławy fundamentowe. Zewnętrzne i wewnętrzne ściany budynku są murowane z cegły pełnej na zaprawie cementowo-wapiennej. Dotyczy to zarówno ścian nośnych jak i działowych. W czasie prac remontowych, wykonano szereg nowych podziałów wewnętrznych ściankami z cegły pełnej i dziurawki. Wszystkie stare nadproża i sklepienia wykonane są z cegły i kamienia. Strop nad piwnicą został wykonany jako monolityczny. Strop parteru drewniany, częściowo monolityczny oraz WPS na belkach stalowych. Pozostałe stropu są w konstrukcji drewnianej i WPS. Nad niecką basenu istnieje żelbetowa łupina podwieszona do konstrukcji dachu. Schody zewnętrzne kamienne, wewnętrzne kamienne ze stalowymi balustradami. Oprócz zasadniczej klatki schodowej, w hali basenu istnieją schody metalowe prowadzące do pomieszczeń pomocniczych na piętrze. Wszystkie wewnętrzne powierzchnie ścian są tynkowane i malowane farbami olejnymi i emulsyjnymi. W hali niecki basenu, ściany wyłożone są płytkami ceramicznymi (do około 2,0 m). Ze względu na złożoną bryłę, budynek przekrywają dachy o różnym nachyleniu połaci oraz o różnej konstrukcji. Dach nad halą basenu w konstrukcji stalowej z dźwigarów kratowych. W linii kalenicy występuje świetlik/wywietrznik dachowy. Nawy boczne hali, posiadają dachy jednospadowe w konstrukcji drewnianej. Dach nad częścią administracyjną jest dwuspadowy, mansardowy, również w konstrukcji drewnianej. Pokryciem dachów dwuspadowych jest dachówka ceramiczna - karpiówka, na dachach jednospadowych istnieje papa na deskowaniu pełnym. Posadzki: w piwnicy betonowe i terakota, pozostałe to deski i terakota.

Kształt otworów okiennych jest bardzo zróżnicowany, od prostokątnych poprzez łukowo sklepione a na półkoliście sklepionych skończywszy. Stolarka okienna drewniana i metalowa, nietypowa. Okna jedno i dwuszybowe. Drzwi wejściowe drewniane z naświetlem. Drzwi wewnętrzne drewniane pełne i przeszklone. Wszystkie obróbki blacharskie wykonane są z blachy stalowej ocynkowanej.

Plan Budynek złożony z kilku brył o planach zbliżonych do prostokątów. Podstawową częścią jest: prostokątna hala basenu wraz z bocznymi nawami pomieszczeń sanitarnych i szatni oraz ustawiona do nich poprzecznie część administracyjno - pomocnicza (łącznie z komunikacją). Wszystkie kondygnacje podzielone ściankami działowymi zgodnie z ich teraźniejszym przeznaczeniem.

Bryła bogato rozczłonkowana zarówno w pionie jak i poziomie. Dominuje trzykondygnacyjna część wejściowa z mansardowym dachem oraz środkowa nawa hali basenu z dwuspadowym dachem. Po bokach hali znajdują się dwukondygnacyjne nawy szatni i natrysków. Całkowita wysokość budowli ok. 9,35 m.

Elewacje tynkowane, drapane z bogatym detalem architektonicznym. Architektura budynku charakterystyczna dla nurtu secesji. Chociaż każda elewacja jest kształtowana w sposób indywidualny, zdecydowaną przewagę pod względem wystroju posiada elewacja frontowa (wejściowa). Posiada ona wysunięty środkowy ryzalit ze szczególnie mocno zaakcentowaną strefą wejściową - schody i półokrągły portal o bogatym obramieniu w formie wieńca z motywami roślinnymi i zwierzęcymi oraz ryzalit klatki schodowej o trójkątnym szczycie. Bardzo dużo w tej elewacji jest detali związanych z wodą, z jej życiem zwierzęcym i roślinnym. Pewne postacie są realne, inne bardziej fantastyczne. Poza tymi detalami, dookoła otworów okiennych występują obramienia i opaski formowane w tynku i piaskowcu, występują też gzymsy i opaski okapowe.

Instalacje: elektryczna, wodno-kanalizacyjna, c.o., gazowa, odgromowa.

1. Miejscowość

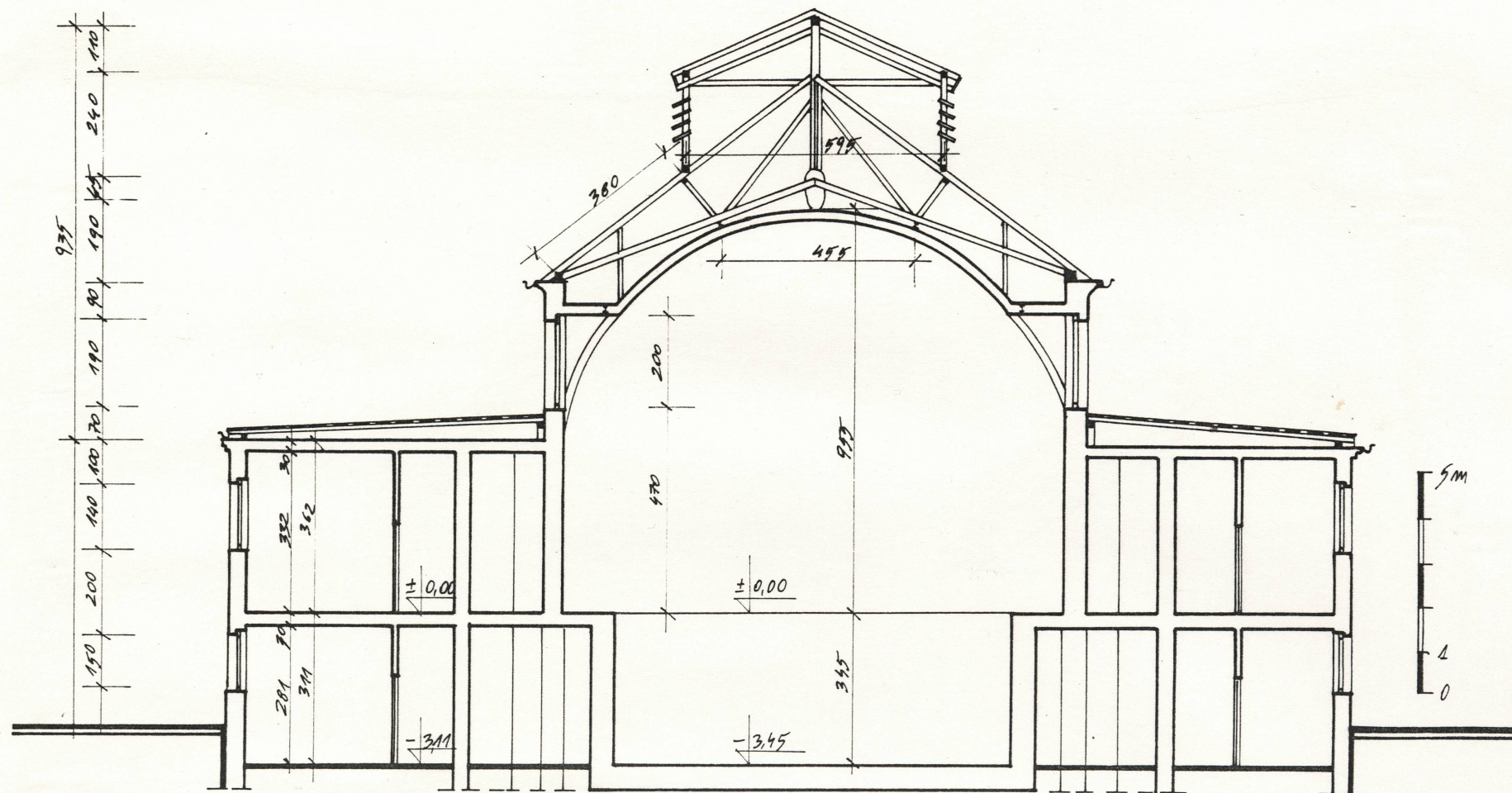
PRUDNIK

2. Obiekt

BUDYNEK ŁAŻNI MIEJSKIEJ

3. Zawartość wkładki (nazwa obiektu lub materiału uzupełniającego)

Dokumentacja rysunkowa



PRZEKRÓJ POPRZECZNY

Wkładkę założył: mgr inż. Janusz Gubański, 16 listopad 1996

Miejsce przechowywania rysunków: BSIDZT S. Januszewski

1. Miejscowość

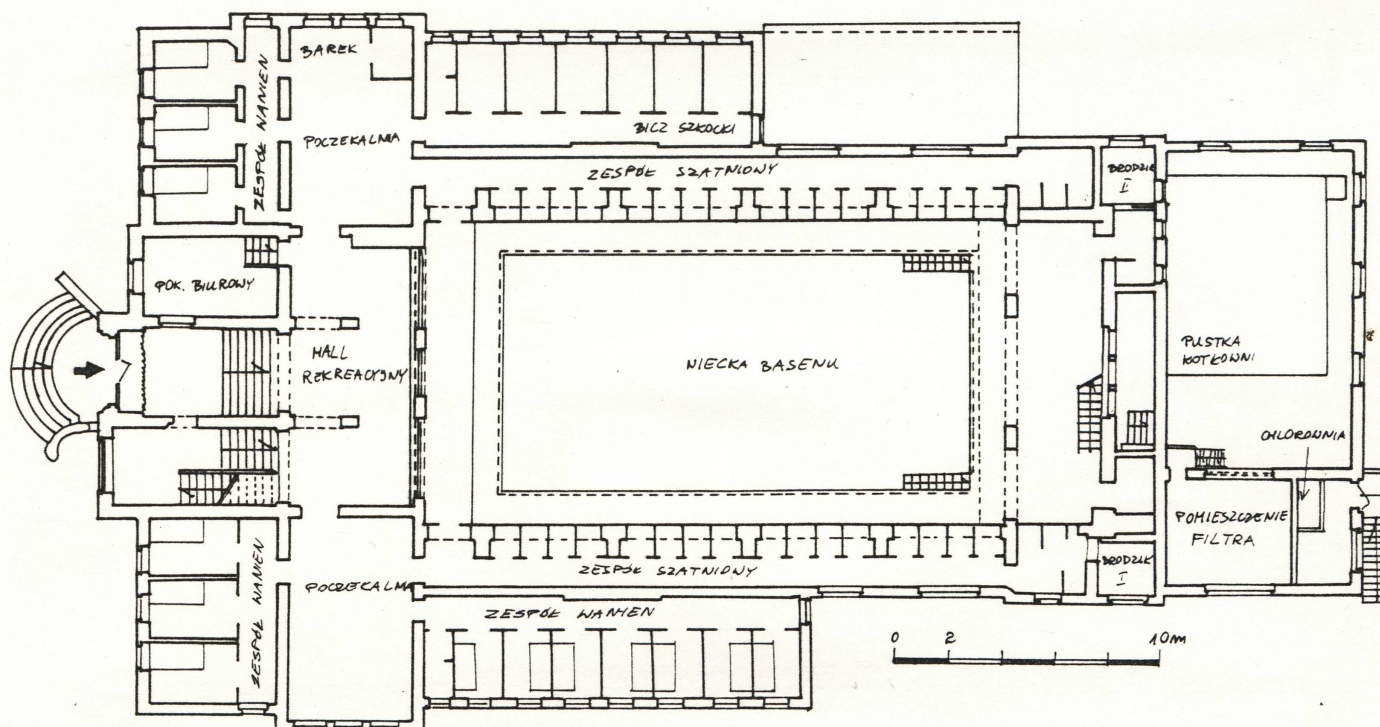
PRUDNIK

2. Obiekt

BUDYNEK ŁAŻNI MIEJSKIEJ

3. Zawartość wkładki (nazwa obiektu lub materiału uzupełniającego)

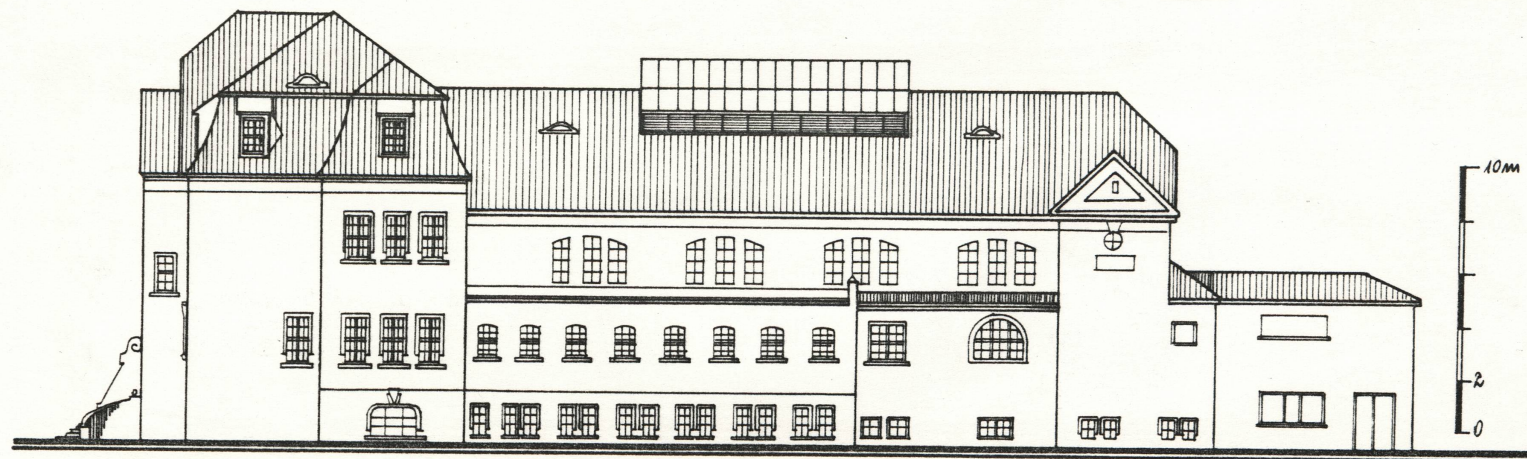
Dokumentacja rysunkowa (verte).



RZUT PARTERU

Wkładkę założył: mgr inż. Janusz Gubański, 16 listopad 1996

Miejsce przechowywania rysunków: BSiDZT S. Januszewski



ELEWACJA WSCHODNIA

1. Miejscowość

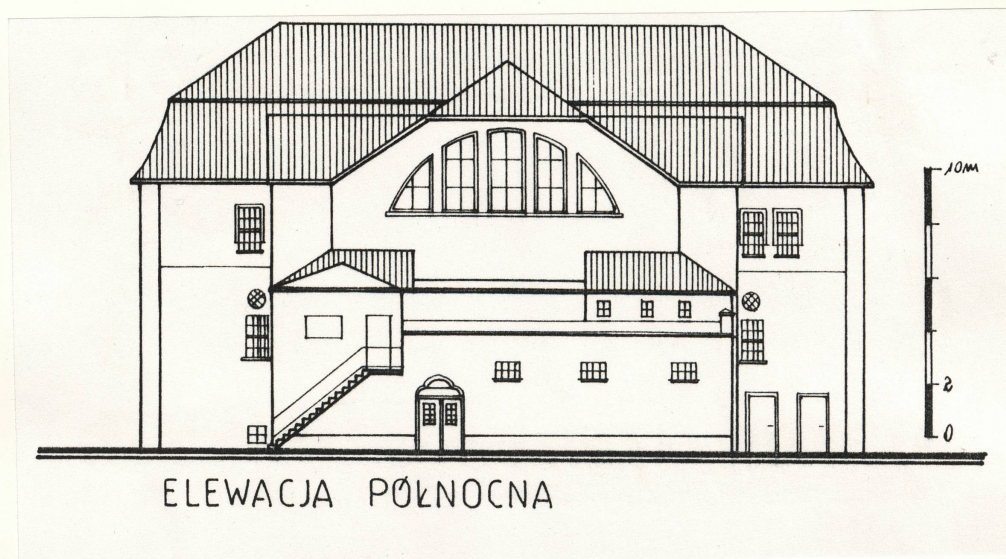
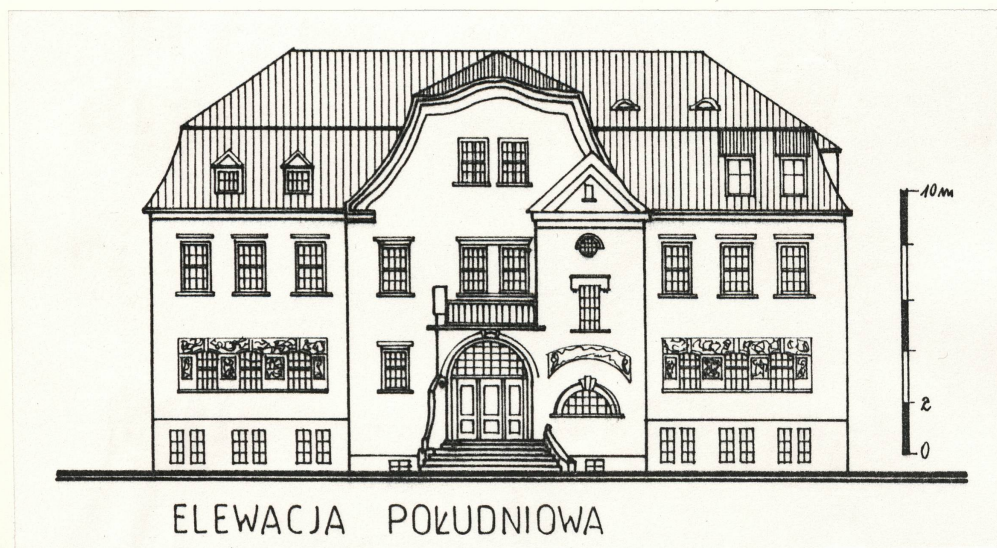
PRUDNIK

2. Obiekt

BUDYNEK ŁAŻNI MIEJSKIEJ

3. Zawartość wkładki (nazwa obiektu lub materiału uzupełniającego)

Dokumentacja rysunkowa i fotograficzna (verte).



Wkładkę założył: mgr inż. Janusz Gubański, 16 listopad 1996

Miejsce przechowywania rys. i neg.: BSIDZT S. Januszewski



1. Widok na elewację frontową, neg. 600/710/2.



2. Zwieńczenie ściany frontowej, neg. 600/709/6.



3. Widok ogólny wejścia głównego, neg. 600/708/5.



4. Detal okna w elewacji frontowej, neg. 600/709/2.

1. Miejscowość

PRUDNIK

2. Obiekt

BUDYNEK ŁAŻNI MIEJSKIEJ

3. Zawartość wkładki (nazwa obiektu lub materiału uzupełniającego)

Dokumentacja fotograficzna (verte).



1. Widok ogólny od strony parku, neg. 600/710/1.

2. Elewacja boczna - południowa, neg. 600/707/1.

Wkładkę założył: mgr inż. Janusz Gubański, 16 listopad 1996

Miejsce przechowywania negatywów: BSIDZT S. Januszewski



3. Wejście główne do budynku, neg. 600/708/4.



4. Detal strefy wejściowej, neg. 600/709/3.



5. Fragment portalu drzwi głównych, neg. 600/708/3.

1. Miejscowość

PRUDNIK

2. Obiekt

BUDYNEK ŁAŻNI MIEJSKIEJ

3. Zawartość wkładki (nazwa obiektu lub materiału uzupełniającego)

Dokumentacja fotograficzna (verte).



1. Detal portalu drzwi wejściowych, neg. 600/708/2.

2. Fragment elewacji frontowej, neg. 600/709/1.

Wkładkę założył: mgr inż. Janusz Gubański, 16 listopad 1996

Miejsce przechowywania negatywów: BSiDZT S. Januszewski



3. Okno środkowej części elewacji frontowej, neg. 600/709/4.



4. Okna parteru, neg. 600/709/5.



5. Okna przyziemia (piwnicy), neg. 600/708/6.

1. Miejscowość

PRUDNIK

2. Obiekt

BUDYNEK ŁAŻNI MIEJSKIEJ

3. Zawartość wkładki (nazwa obiektu lub materiału uzupełniającego)

Dokumentacja fotograficzna (verte).



1. Komin kotłowni łaźni, neg. 600/708/1.

2. Fragment klatki schodowej, neg. 600/711/3.

Wkładkę założył: mgr inż. Janusz Gubański, 16 listopad 1996

Miejsce przechowywania negatywów.: BSiDZT S. Januszewski



3. Fragment wnętrza hali z niecką basenu, neg. 600/711/1.



4. Wnętrze budynku, widok w stronę wejścia, neg. 600/710/6.



5. Wnętrze budynku - widok w północno-zachodnim, neg. 600/711/2.

14. Kubatura ok. 11.625 m ³	15. Powierzchnia użytkowa Powierzchnia zabudowy ok. 1.079 m ² .	16. Przeznaczenie pierwotne Łaźnia miejska.	17. Użytkowanie obecne Zakład kąpielowy: basen, zespoły wani i natrysków, parnie, kąpiele borowinowe, itp.
18. Prace budowlane i konserwatorskie Od początku swego istnienia do końca lat 70 -tych XX wieku, budynek poddawany był jedynie koniecznym pracom konserwacyjno-remontowym. Od 1977 roku do 1993 prowadzone były prace remontowo - adaptacyjne budynku. Od zakończenia generalnego remontu, wnętrza obiektu były tylko odnawiane. Budynek obecnie nie wymaga prac remontowych - jest w bardzo dobrym stanie technicznym.		19. Stan zachowania (fundamenty, ściany zewnętrzne, ściany wewnętrzne, sklepienia, stropy, konstrukcje dachowe, pokrycie dachu, wyposażenie i instalacje) Obiekt zachowany w bardzo dobrym stanie technicznym. Ściany konstrukcji nośnej, dach, pokrycia oraz wnętrza budynku w dobrym stanie technicznym. Nie zauważono żadnych uszkodzeń w/w elementów. Elewacje ścian oraz wnętrze budynku również w dobrym stanie technicznym.	
		20. Najpilniejsze postulaty konserwatorskie Budynek łaźni miejskiej w Prudniku został wpisany do rejestru zabytków w 1976 roku. W chwili obecnej budynek jest w dobrym stanie technicznym - po remoncie. Należy utrzymać oryginalną bryłę, plan i elewacje, także funkcje. Prace konserwacyjno - remontowe należy prowadzić pod nadzorem Wojewódzkiego Konserwatora Zabytków.	

21. Akta archiwalne (rodzaj akt, numer i miejsce przechowywania)

Dokumentacja remontu i przebudowy obiektu, przechowywana w archiwum Wojewódzkiego Konserwatora Zabytków oraz w siedzibie użytkownika.

22. Bibliografia

- Wiesław Lesiuk "Ziemia Prudnicka. Dzieje - Gospodarka - Kultura", Opole 1978.
- Wiesław Lesiuk "Wypisy do dziejów Ziemi Prudnickiej", Opole 1976.- Zbigniew Łabędzki "Zakłady Przemysłu Bawełnianego "Frotex" w Prudniku
- Studium Historyczno-Konserwatorskie", Biuro Dokumentacji Zabytków w Opolu, Opole 1987.

23. Źródła ikonograficzne i fotograficzne (rodzaj, miejsce przechowywania, sygnatury)**24. Uwagi różne**

25. Opracował: Program komputerowy karty - Word for Windows - BSiDZT S. Januszewski

tekst mgr inż. Janusz Gubański, 16 listopad 1996

plany, rysunki mgr inż. arch. Renata Gubańska, 16 listopad 1996

zdjęcia fotogr. mgr inż. Janusz Gubański, 09 listopad 1996

miejsce przechowywania negatywów BSiDZT S. Januszewski

KARTA PO WYPEŁNIENIU PODLEGA OCHRONIE NA PODSTAWIE PRZEPISÓW PRAWA AUTORSKIEGO !

26. Adnotacje o inspekcjach, informacje o zmianach (daty, imiona i nazwiska wypełniających)**27. Załączniki**

Nr 1 i 2 - dokumentacja rysunkowa.

Nr 3 - dokumentacja rysunkowa i fotograficzna.

nr 4 do 6 - dokumentacja fotograficzna.