

KARTA EWIDENCYJNA ZABYTEKÓW ARCHITEKTURY I BUDOWNICTWA

Nr

1. Obiekt

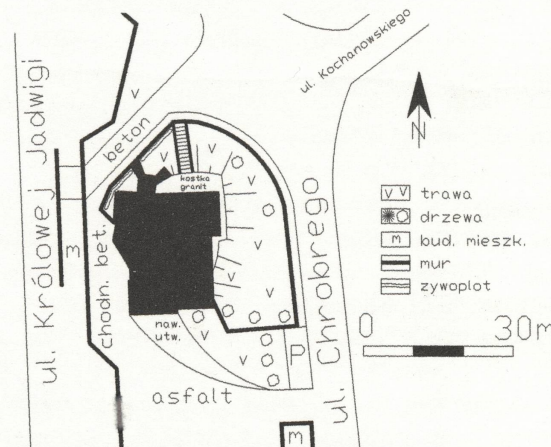
BUDYNEK Z FRAGMENTAMI MURU MIEJSKIEGO I DWIEMA
BASZTAMI, OB. MUZEUM ZIEMI PRUDNICKIEJ

2. Czas powstania
XIV – XV w., 2 poł. XVI w.
1924 – 1925 r., pocz. XXI w.

3. Miejscowość

PRUDNIK

11.



4. Adres

ul. B. Chrobrego 5
48 – 200 Prudnik

nr ewidencyjny działki: 1772/58 (uwagi)

nr księgi wieczystej: [REDACTED]

5. Przynależność administracyjna

województwo opolskie
powiat prudnicki
gmina Prudnik

6. Poprzednie nazwy miejscowości

Polnisch Neustadt t- do 1708,
(łac. Neostadium)
Neustadt in Oberschlesien

7. Przynależność administracyjna przed 01. 01.1999 r

województwo opolskie
gmina Prudnik

8. Właściciel i jego adres

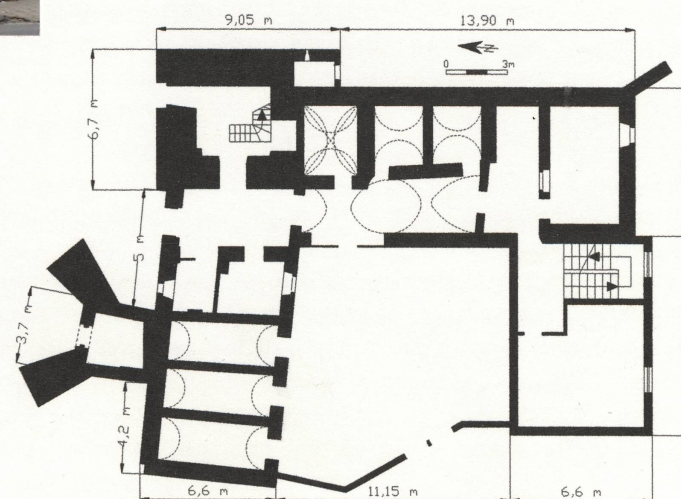
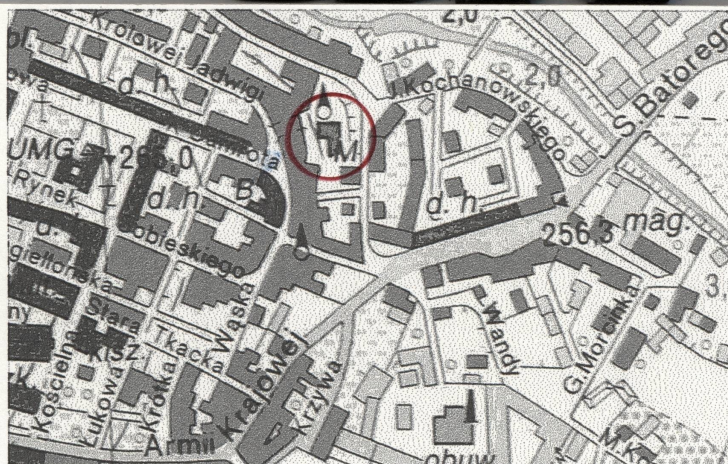
Gmina Prudnik
ul. Kościuszki 3
48 – 200 Prudnik

9. Użytkownik i jego adres

Muzeum Ziemi Prudnickiej
ul. Chrobrego 5
48 – 200 Prudnik

10. Rejestr zabytków

nr 483/58 z 15.10.1958
nr 867/64 z 12.05.1964



Obwarowania miasta wzmiankowane w 1327 r., zapewne drewniane, w murowane przekształcane zostały w przeciągu XIV i XV w.; baszty – XV w. Mury remontowane w 1556 r., począwszy od 1858 r. stopniowo rozbierane.

W 2 poł. XVI w., w kompleksie pn.wsch. odcinka murów miejskich z dwiema basztami, wzdłuż muru pn. i wsch. wzniesiono rząd wąskich, prostokątnych pomieszczeń oraz budynek na skrzydle pd. Budynki wykorzystywane były jako arsenał miejski i więzienie, w późniejszym okresie znalazły tu siedzibę: Miejski Urząd Budowlany i Zakład Wodociągowy (skrzydło pd.). Do 1896 r. wieża wsch., nadbudowana zapewne w 2 poł. XVI w., o płasko nakrytą kondygnację, wykorzystywana była jako wieża ciśnień.

Na rzucie parteru z 1895 r. widnieje kompleks budynków opartych na murze pn. i wsch. (kształt litery L) oraz budynek pd. połączony narożnikiem z budynkiem przy ul. Królowej Jadwigi (Töpferstrasse); prostokątny dziedziniec między budynkami - od zach.- zamknięty jest murem.

Na planie miasta z 1911 r. zespół budynków ma kształt litery C, z dziedzińcem zamkniętym murem. Do 1919 r. (plan miasta) rozbudowano skrzydło pn, w kierunku zach. o dodatkowe cele więzienia.

Z 1924 r. pochodzi projekt Stadbaumeistra Doeringa wytyczający odcinek ulicy łączący ul. Królowej Jadwigi z ul. B. Chrobrego – na pn. od baszt, z zabudową wsch. pierzei Töpferstrasse, w tym projektowany przez Schinola budynek nr 31 z obszernym przejazdem do nowo wytyczonej ulicy, istniejący do dziś. Schinol zaprojektował również dwie wersje zadaszenia baszt. Inne dwie wersje zaprojektował berliński Konserwator Dzieł Sztuki - zrealizowano jedną z jego wersji, istniejącą do dziś.

SYTUACJA.

Miasto Prudnik położone jest w pd.- zach. części woj. opolskiego, w pobliżu granicy polsko-czeskiej, u podnóża Gór Opawskich, na skrzyżowaniu dróg z Nysy do Kędzierzyna Koźła i Opola. Zabudowa starszej części miasta z trzech stron otoczona rzekami Prudnik i Złoty Potok.

Kompleks budynków zajmowanych obecnie przez Muzeum Ziemi Prudnickiej powstawał na przestrzeni wieków, w oparciu o zachowane fragmenty obwarowań miasta. Znajduje się w pn.wsch. części starego miasta, na niewielkim wzniesieniu o pn.wsch. ekspozycji stoku, otoczonym ulicami: Chrobrego – od wsch., zwartą zabudową z obszernym przejazdem bramnym – przy ul. Królowej Jadwigi - od zach., łącznikiem między ul. Królowej Jadwigi a ul. Chrobrego – od pn. Pd. część budynku wciną się w podwórze na zapleczu domów przy ul. Królowej Jadwigi. Teren wzniesienia obsiany trawą, otoczony jest niskim kamiennym murkiem z prostokątnymi kwaterami siatki osadzonymi w murowanych słupkach oraz ciętym żywopłotem - od wsch. i pn., od pd. i zach. – bez ogrodzenia. Wejście na posesję – przez bramkę w formie wysokich ceglanych słupków z przeszklonymi witrynami na licu – w części pn.wsch. Do drzwi muzeum wiodą jednobiegowe schodki murowane z cegły. Wzdłuż fasady i wsch. elewacji budynku – ścieżka wyłożona kostką granitową.

MATERIAŁ.KONSTRUKCJA. TECHNIKA.

Ściany – pozostałości murów miejskich (mur wsch. i fragment muru pn.) - z kamienia łamanego i cegły w układzie polskim; w pd.wsch. narożniku – ceglana przypora. Wieża wsch.: dwie dolne kondygnacje murowane z kamienia, górne – z cegły w układzie polskim; w zwieńczeniu machikuły na kamiennych konsolkach, pomiędzy nimi - wyładowany fryz arkadkowy. Wieża zach. – w przyziemiu murowana z kamienia uzupełnionego cegłą, wyżej – cegła w układzie polskim; kamienne szkarpy wzniesione zapewne w 1925 r. Pozostałe ściany budynku – ceglane, tynkowane; elewacja pd. części współczesnej – tynkowana z pozostawionymi pasami cegły klinkierowej oraz ceglanymi opaskami okien. Parterowy dziedziniec wystawowy – ceglany, tynkowany.

Ściany wewnętrzne – murowane z cegły, tynkowane; zach. ściana dziedzińca wystawowego – artykułowana ceglanymi arkadami. Ściany pomieszczeń traktu wschodniego, przyległego do muru wsch. - kamienne; ściany cel, w trakcie pn. – ceglane z fragmentami tynku. Ściany poddasza - płyty gipsowo - kartonowe. W sanitariatach – współczesne płytki ceramiczne.

Posadzki, podłogi. W korytarzu parteru wtórnie ułożone posadzki: ceglana, z kwadratowych płyt kamiennych, ze współczesnych kafli ceramicznych; na dziedzińcu wystawowym, w sanitariatach, na korytarzach - współczesne płytki ceramiczne; w celach – posadzki z cegły; w salach wystawowych budynku – podłogi z desek, parkiet.

Schody – główne – betonowe, dwubiegowe, powrotne, wyłożone deskami; w wieży wsch. – betonowe, podwieszone, zabiegowe oraz na strych - drewniane, drabiniaste.

Sklepienia i stropy – na parterze: sklepienia ceglane, kolebkowe, kolebka z parami stycznych lunet, strop odcinkowy na szynach stalowych, przeszklony stropodach dziedzińca wystawowego – konstrukcja stalowa; na piętrach – stropy otynkowane, w części – linearne dekoracje sztukatorskie; w wieży wsch. – stropy otynkowane i sklepienia kolebkowe na gurtach.

Konstrukcja dachu - dach budynku; więźba drewniana, płatwiowo - jętkowa z dwiema niskimi ścianami stolcowymi. W wieży wsch. - konstrukcja wieszarowa, jednowieszakowa z dwiema parami kleszczy rozmieszczonych nad sobą w płaszczyznach prostopadłych oraz czterema zastrzałami. Dach wieży zach. – niedostępny.

Dach kryty ceramiczną karpiówką podwójnie w koronkę; dachy wież – ceramiczna karpiówka, w łuskę

Okna w wieży wsch. – niewielkie prostokątne otwory, okna jednoodzielnne, krosnowe, zabezpieczone kratą. Okna skrzynkowe, dwudzielne z dwudzielnym nadświetleniem; w elewacji pd. Budynku pd.zach. – pionowe otwory wypełnione luksferami.

1. Miejscowość PRUDNIK	5. Obiekt (nazwa jak w karcie) oraz adres BUDYNEK Z FRAGMENTAMI MURU MIEJSKIEGO I DWIEMA BASZTAMI, OB. MUZEUM ZIEMI PRUDNICKIEJ ul. Chrobrego 5 48 – 200 Prudnik	6. Zawartość wkładki Ciąg dalszy historii i opisu
2. Gmina Prudnik		
3. Powiat prudnicki		
4. Województwo opolskie		

CD. HISTORII

Na przestrzeni 1924 – 25 r. powstała obecna zabudowa wsch. pierzei ul. Królowej Jadwigi, co spowodowało wyburzenie zach. części skrzydła pn. więzienia i arsenału. W tym też czasie zadaszono baszty, cały kompleks budynków adaptowano na schronisko młodzieżowe - Jugendherberge, teren wokół murów uporządkowano, posadzono żywopłoty. W czasie II wojny światowej budynki zajmowało gestapo.

2 Po wojnie, w 1959 r. znalazło tu siedzibę Muzeum Ziemi Prudnickiej, które wznowiło działalność w 1957 r. z inicjatywy mgr [REDAKCYJA] jako filia Muzeum Śląska Opolskiego. Samodzielność uzyskało w 1969 r. Po 1999 r. podjęto przebudowę kompleksu budynków; odbudowano skrzydło pd., zaadaptowano wnętrza baszty wsch.

Idea muzeum sięga 1912 r. – rajca Metzner podarował miastu swoją kolekcję pamiątek historycznych. Do 1929 r. Muzeum znajdowało się w dwóch salach ratusza.

Budynek niejednolity stylowo, łączący elementy średniowieczne do współczesnych.

CD. MATERIAŁ. KONSTRUKCJA. TECHNIKA.

Drzwi: w wieżach oryginalne jednoskrzydłowe drzwi ramowo – listwowe, listwy w układzie rombowym, z kwadratowym kaboszonem pośrodku skrzydła. Pozostałe drzwi współczesne, wzorowane na oryginalnych. Wrota na dziedziniec wystawowy: okrągłoluczne, dwuskrzydłowe, ramowo - listwowe na zawiasach pasowych; listwy w układzie rombowym. W salach wystawowych drzwi jednoskrzydłowe, płycinowo-ramowe, częściowo przeszklone.

RZUT – budynek wieloczęściowy, złożony z kilku elementów, zróżnicowany w kształcie. Pierwotna część budynku – pn. i wsch. oparte o fragmenty murów – na

rzucie odwróconej litery L, o lekko rozwartym kącie ramion. Narożnik pn.wsch tworzy baszta wsch. – na rzucie kwadratu, wysunięta na wsch. i pn. poza obrys murów. W narożu między wsch. murem obwodowym a pd. ścianą baszty – niewielki aneks z prostokątnym wnętrzem dostępnym od zewnątrz.

Na pd. od baszty wsch. – skrzydło wsch., z ukośną szkarpą w narożu pd.wsch., wydłużone, prostokątne. Wnętrze skrzydła - w układzie korytarzowym zamkniętym ze wschodnim traktem wąskich pomieszczeń prostopadłych do muru wsch., nakrytych sklepieniami kolebkowymi i kolebką z parą stycznych lunet.

Korytarz w części wsch., wydzielonej drzwiami – płasko nakryty; w części środkowej – przeszła kolebki z parami lunet, w części pd., szerszej – strop odcinkowy na szynach stalowych – przedsionek biura, oraz strop płaski – biuro.

Skrzydło pn. tworzy trakt cel – wąskich pomieszczeń prostopadłych do muru pn., nakrytych sklepieniami kolebkowymi; ostatnie od wsch. pomieszczenie – szersze, współcześnie zagospodarowane sanitariami i pomieszczeniami socjalnymi, płasko nakryte. Mniej więcej pośrodku skrzydła, od strony pn. – baszta zach. - na rzucie nieregularnego trapezu, ujęta w narożach wsch. i zach. potężnymi szkarpami.

Skrzydło pd.: na rzucie prostokąta na osi wsch. – zach.; we wnętrzu zbliżona do kwadratu sala wystawowa i klatka schodowa z dwubiegowymi schodami. Przestrzeń między budynkami zajmuje nieregularny dziedziniec wystawowy nakryty przeszklonym stropodachem.

BRYŁA mocno rozczłonkowana, zróżnicowana w wysokości. Skrzydło pn. i pd. – dwukondygnacyjne, nakryte dachami dwuspadowymi na osi wsch. – zach.; skrzydło wsch. – wydłużone na osi pn. – pd., trójkondygnacyjne nakryte dachem pulpitem o zach. ekspozycji i niskim kącie nachylenia połaci; okap dachu wysunięty na końcówkach krokwi. Dziedziniec parterowy, nakryty płasko. Baszty pięciokondygnacyjne, o lekko obniżonych kondygnacjach, nakryte dachami namiotowymi, czterospadowymi. Szkarpy baszty zach. – potężne, na rzucie prostokątów, sięgają do końca wysokości drugiej kondygnacji.

ELEWACJE

Fasada – elewacja pn. skrzydła pn. z dwiema basztami: w narożu wsch. i pośrodku zach. części ściany. Ściana skrzydła gładko tynkowana, bez podziałów, w przyziemiu przepłuta prostokątnym otworem drzwi – przesuniętym do wieży wsch., obok – okno. W zach. części ściany – kwadratowy fragment pierwotnego muru.

Baszta wsch. Pięciokondygnacyjna; dwie dolne kondygnacje – do parapetu okna trzeciej – kamienne, pozostałe – ceglane; W przyziemiu – prostokątny otwór drzwi, przesunięty od osi na wsch.; wyżej – symetrycznie rozmieszczona osz niewielkich, prostokątnych okienek; w ostatniej kondygnacji – owalny otwór; w zwieńczeniu machikuły na kamiennych konsolkach, pomiędzy nimi – wyładowany fryz arkadkowy.

W elewacji wsch. – cztery kondygnacje niewielkich okienek; w kondygnacji ostatniej – otwory maculcowe.

Baszta zach. – pięciokondygnacyjna, w większości ceglana, w przyziemiu partie kamienia; w narożach – potężne kamienne szkarpy. W przyziemiu – prostokątne drzwi, wyżej – osz niewielkich okienek; rząd otworów maculcowych – między trzecią a czwartą kondygnacją. Pozostałe elewacje – ślepe, jedynie rząd otworów maculcowych – jak w fasadzie.

Elewacje zach. skrzydła pd. i pn. – szczytowe, ślepe, z trójkątnymi szczytami; tynkowane. Między elewacjami – łamana parterowa elewacja dziedzińca wystawowego, ceglana, zwieńczona prostym, mocno wyładowanym okapem. W najszerzej części – arkadowy otwór wrót.

Elewacje pd. – szczytowa elewacja traktu wsch. i wzdłużna skrzydła pd.; w narożu wsch. – ceglana dwuskokowa szkarpa narożna. Ściana skrzydła wsch. – trójkondygnacyjna: w przyziemiu zachowany ceglany łęk okienny oraz prostokątne okno; w górnych kondygnacjach, symetrycznie rozmieszczona osz prostokątnych okien. W elewacji skrzydła pd. – brak podziałów na kondygnacje: dwa pionowe otwory wypełnione luksferami, ramowane opaską z cegły klinkierowej, dołem i górą zachodzące na poziome pasy z klinkierówki, przebiegające w partii cokołowej i w zwieńczeniu; pozostała część ściany – tynkowana.

Elewacja wsch. – pozostałość muru miejskiego, od pn. ujęta ścianą baszty wsch., od pd. – ceglana przyporą. Ściana w dolnych kondygnacjach

murowana z kamienia łamanego z niewielkimi uzupełnieniami z cegły, w górnych – ceglana – watek polski. Niewielki, parterowy aneks w narożu między ścianą baszty a murem – kamienny.

WNĘTRZA

Skrzydło wsch. – pn. część korytarza wydzielona drzwiami – nakryta tynkowanym stropem, posadzka ceglana; ściana baszty – kamienna, przepłuta drzwiami. W ścianie zach. – drzwi do pomieszczenia socjalnego i toalet położonych w trakcie pn.

Środkowa część korytarza – wyłożona płytami kamiennymi, nakryta sklepieniem kolebkowym z parami lunet. W ścianie wsch. – wejścia do dawnych cel, obecnie zajmowanych przez sklepik, ekspozycję i pomieszczenie techniczne; w jednym z pomieszczeń, na podsklepiennej tarczy ściany wyryte napisy więźniów. Dwa ostatnie człony skrzydła zajmują poprzeczne pomieszczenia: przedsionka – nakrytego stropem odcinkowym na szynach stalowych oraz biura – z odsłoniętą kamienną ścianą zach. W przedsionku – wtórnie wmontowany kamienny portal z rozbieranej kamienicy.

Na piętrach skrzydła wsch. – sale wystawowe w amfiladzie; nakryte stropami; na jednym – linearne profile sztukatorskie.

Skrzydło pn. – w przyziemiu podzielone na wąskie, jednoprzestrzenne cele nakryte sklepieniami kolebkowymi; posadzki ceglane. W 2 pomieszczeniach zach. – ekspozycje.

Dziedziniec wystawowy – współczesny; tynkowana ściana zach. artykułowana ceglany arkadami; w ścianie pn. – arkadowe wejścia do cel w przyziemiu skrzydła pn. Poddasze skrzydeł zagospodarowane ekspozycjami.

Baszta wsch. – we wszystkich, jednoprzestrzennych kondygnacjach umieszczone betonowe zabiegowe schody; wewnątrz przyziemia przykryte płasko, w wyższych kondygnacjach – przesła ceglanej kolebki na gurtach. Niewielkie okna umieszczone w głębokich, mocno rozglifionych węgarach, sięgających w formie wnęki do drewnianej podłogi.

Baszta zach. – niedostępna.

Instalacje: elektryczna, wodno-kanalizacyjna, odgromowa, telefoniczna, co.

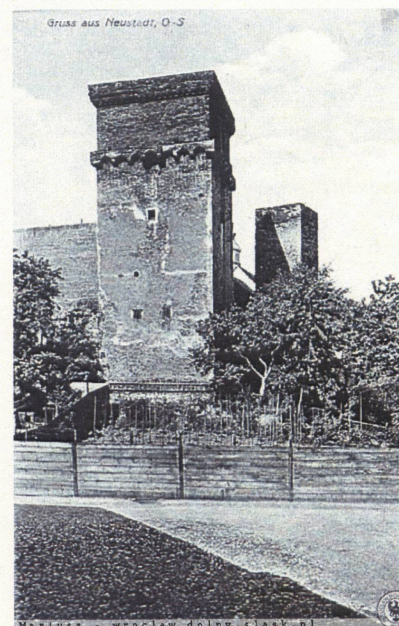
1. Miejscowość PRUDNIK	5. Obiekt (nazwa jak w karcie) oraz adres BUDYNEK Z FRAGMENTAMI MURU MIEJSKIEGO I DWIEMA BASZTAMI , OB. MUZEUM ZIEMI PRUDNICKIEJ ul. Chrobrego 5 48 – 200 Prudnik	6. Zawartość wkładki Spis materiału fotograficznego, stare pocztówki
2. Gmina Prudnik		
3. Powiat prudnicki		
4. Województwo opolskie		

SPIS MATERIAŁU FOTOGRAFICZNEGO

1. Muzeum Ziemi Prudnickiej – widok od pn.wsch.
2. Fasada – pn. elewacja skrzydła pn.
3. Widok zespołu od pn.wsch.
4. Widok od pd.wsch.
5. Pd. elewacja Muzeum - elewacje skrzydła pd. i wsch.
6. Widok kompleksu budynków od pn.zach.
7. Skrzydło pn. i elewacja zach. wieży – widok od zach.
8. Wschodni odcinek muru miejskiego, ob. ściana wsch. skrzydła wsch. budynku
9. Elewacja pn. baszty wsch.
10. Baszta wsch. widok od pn.wsch.
11. Baszta zach. – widok od pn. wsch.
12. Baszta zach., ściana wsch. widok od dołu
13. Korytarz w skrzydle wsch., część środkowa, widok od pn.
14. Korytarz w skrzydle wsch. – widok od pd.
15. Pd. część korytarza – przedsionek biura z wmontowanym wtórnie portalem
16. Strop pd. przedsionka biura
17. Ściana zach. przyziemia baszty wsch. - wsch. ściana pn. części korytarza
18. Sklepienie pn. celi w skrzydle wsch.
19. Sklepienie środkowej celi w skrzydle wsch.
20. Napisy wydrapane na ścianie celi w trakcie wsch.
21. Sklepienie pd. celi w trakcie wsch.
22. Cella w skrzydle pn.
23. Dziedziniec wystawowy – widok od pn.wsch.
24. Zach ściana biura – ostatnie pomieszczenie w skrzydle wsch.
25. Konstrukcja dachowa budynku pn.
26. Fragment konstrukcji dachowej budynku pn.
27. Strop sali wystawowej na piętrze skrzydła wsch.
28. Sklepienie w drugiej kondygnacji baszty wsch.
29. Ściana pn. na drugim piętrze baszty wsch.
30. Konstrukcja dachowa baszty wsch. – górny fragment
31. Dolny fragment konstrukcji dachowej baszty wsch.
32. Kamienny fragment ściany w zach. części pn. elewacji skrzydła pn.
33. Fryz arkadkowy w zwieńczeniu baszty wsch.

Wkładkę założył: (data i podpis)

15. 09.2009 r. PDZ ALMA Jacek Sawiński



Pocztówki z lat 1900 – 19
Baszta wsch. jako wieża ciśnień. Na pocztówce
poniżej – skrzydło pn. kompleksu rozbudowane
w kierunku zach. Nie ma jeszcze zabudowy
wsch. pierzei ul. Królowej Jadwigi.



Wzór KOBiDZ 2008 r.



Pocztówki z lat 1925 – 45. Baszty otrzymały nowe zadaszenie, powstała zabudowa wsch. pierzei ul. Królowej Jadwigi (w tle budynek nr 31 z przejazdem), wytyczona została ulica łącząca ul. Królowej Jadwigi z ul. B. Chrobrego, teren wokół uporządkowano.



Pocztówki z lat 1970 – 80.



1. Miejscowość **PRUDNIK**

2. Gmina Prudnik

3. Powiat prudnicki

4. Województwo opolskie

5. Obiekt (nazwa jak w karcie) oraz adres

BUDYNEK Z FRAGMENTAMI MURU
MIEJSKIEGO I DWIEMA BASZTAM ,
OB. MUZEUM ZIEMI PRUDNICKIEJ
ul. Chrobrego 15
48 – 200 Prudnik

6. Zawartość wkładki

Zdjęcia



2.

pn



3.



4.

wsch



5.



6.



7.



8.

now replaced with

1. Miejscowość PRUDNIK	5. Obiekt (nazwa jak w karcie) oraz adres BUDYNEK Z FRAGMENTAMI MURU MIEJSKIEGO I DWIEMA BASZTAM , OB. MUZEUM ZIEMI PRUDNICKIEJ ul. Chrobrego 15 48 – 200 Prudnik	6. Zawartość wkładki Zdjęcia
2. Gmina Prudnik		
3. Powiat prudnicki		
4. Województwo opolskie		



9.



10.



11.

Wkładkę założył: (data i podpis)

15. 09.2009 r. PDZ ALMA Jacek Sawiński

Wzór KOBiDZ 2008 r.



12.



13.



14.

1. Miejscowość PRUDNIK	5. Obiekt (nazwa jak w karcie) oraz adres	6. Zawartość wkładki
2. Gmina Prudnik	BUDYNEK Z FRAGMENTAMI MURU	Zdjęcia
3. Powiat prudnicki	MIEJSKIEGO I DWIEMA BASZTAM ,	
4. Województwo opolskie	OB. MUZEUM ZIEMI PRUDNICKIEJ	
	ul. Chrobrego 15	
	48 – 200 Prudnik	

15.



16.



17.





18.



19.



20.



21.

1. Miejscowość **PRUDNIK**

2. Gmina Prudnik

3. Powiat prudnicki

4. Województwo opolskie

5. Obiekt (nazwa jak w karcie) oraz adres

**BUDYNEK Z FRAGMENTAMI MURU
MIEJSKIEGO I DWIEMA BASZTAM ,
OB. MUZEUM ZIEMI PRUDNICKIEJ**
ul. Chrobrego 15
48 – 200 Prudnik

6. Zawartość wkładki

Zdjęcia



22.



23.



24.

25.



26.



27.



28.



1. Miejscowość **PRUDNIK**

2. Gmina Prudnik

3. Powiat prudnicki

4. Województwo opolskie

5. Obiekt (nazwa jak w karcie) oraz adres

BUDYNEK Z FRAGMENTAMI MURU
MIEJSKIEGO I DWIEMA BASZTAM ,
OB. MUZEUM ZIEMI PRUDNICKIEJ
ul. Chrobrego 15
48 – 200 Prudnik

6. Zawartość wkładki

Zdjęcia



29.



30.



31.

Wkładkę założyli: (data i podpis)
15. 09.2009 r. PDZ ALMA Jacek Sawiński



32.



33.

<p>14. Kubatura</p> <p>2870 m³</p>	<p>15. Powierzchnia użytkowa</p> <p>990 m²</p>	<p>16. Przeznaczenie pierwotne</p> <p>Mury miejskie, więzienie, arsenał, wieża ciśnień, schronisko młodzieżowe,</p>	<p>17. Użytkowanie obecne</p> <p>Muzeum</p>
<p>18. Prace budowlane i konserwatorskie, ich przebieg i dokumentacja (po 1945 r.)</p> <p>Projekt architektoniczno budowlany, muzeum Ziemi Prudnickiej, opr. mgr inż. Arch. Krystyna Piecuch, inż. W Bagiński (konstrukcja), mgr inż. J. Wesołowski (instalacje sanitarne), mgr inż. J. Radomański (instalacje elektryczne), 2000 r.</p> <p>W latach 2001-2003 z funduszy kontraktu woj. opolskiego i gminy Prudnik, odbudowano część istniejącego niegdyś trzeciego skrzydła tworząc wewnętrzny dziedziniec. Dzięki licznym zabiegom konserwatorskim, ujawniającym wiele etapów wcześniejszych zmian budynku, sam obiekt muzeum stał się przykładem ewoluowania sztuki budowlanej od średniowiecza do współczesności.</p>		<p>19. Stan zachowania (fundamenty, ściany zewnętrzne, ściany wewnętrzne, sklepienia, stropy, konstrukcje dachowe, pokrycie dachu, wyposażenie i instalacje)</p> <p>Budynek po rozbudowie i remoncie kapitalnym – stan bardzo dobry. Najstarsze elementy – fragmenty murów miejskich oraz basztach - wymagają konserwacji.</p>	
		<p>20. Istniejące zagrożenia, najpilniejsze postulaty konserwatorskie</p> <ul style="list-style-type: none"> ⇒ Sugestia wpisanie do rejestru zabytków całego kompleksu muzeum, pod jednym numerem, w miejsce numerów dotychczasowych ⇒ Konserwacja zachowanych fragmentów murów oraz wież ⇒ Remonty bieżące budynku pod nadzorem konserwatorskim ⇒ Remont kapitalny wieży zach. i jej adaptacja 	

Studium historyczno-konserwatorskie Prudnika, PKZ Rzeszów

Akta miasta Prudnika 1321 - 1944, Dokumenty: 1321-1832, księgi miejskie: kroniki, statuty, urbarze 1528-1800, granice miasta, jego rozwój terytorialny, plany - budżety 1904-1938, sprawy budowlane - rozbudowa miasta 1893-1941, budowa i utrzymanie placów, ulic i mostów 1835-1939, domy - wykazy 1838-1933, nadzór budowlany, plany 1889-1942; Verzeichnis der Häuser des Stadtbezirks daty: 1878-1913 (sygn.360) - AP Opole, zesp.25/0

Studium historyczno-konserwatorskie Prudnika, PKZ Rzeszów (mpis, nie datowany)

22. Bibliografia

- A. Weltzel, *Geschichte der Stadt Neustadt in Oberschlesien*, Neustadt 1870./polskie. wyd. Historia miasta Prudnik na Górnym Śląsku", Wydawnictwo MS Opole 2005.
- Katalog zabytków sztuki w Polsce, t.VII - woj. opolskie, z.12 - powiat prudnicki, red. T.Chrzanowski, M. Kornecki, W-wa 1960
- J. Chrzęszcz „Historia miasta Prudnik”, Magistrat Neustadt 1912.
- P. Kulczyk, U. Rzepiela „Prudnik na dawnej pocztówce”, Prudnik 2002
- S..Nicieja, P. Kulczyk „Prudnik dawniej i dziś 1896-2006”, Opole 2006.
- U. Rzepiela i S. Szymańska-Seyler „Prudnik lat minionych 1895-1935”, Opole 2006.

23. Źródła ikonograficzne i fotografia (rodzaj, miejsce przechowywania, sygnatury)

Plany miasta z 1890 i 1911 r., projekty zadaszenia baszt budynku z 1924 r., rzut parteru z 1895 r., przechowywane z Muzeum Ziemi Prudnickiej w Prudniku – nie skatalogowane

Pocztówki na stronie <http://wroclaw.hydral.com.pl/27431,obiekt.html>

24. Uwagi różne.

Pozostałe numery działek: 980/55, 1712/55, 664/55, 975/57, 1724/53, 1714/52, 663/55

25. Opracowanie karty ewidencyjnej (data i podpis)

tekst	15. 09.2009 r.	PDZ ALMA Jacek Sawiński (data i podpis)
plany, rysunki	15. 09.2009 r.	PDZ ALMA Jacek Sawiński (data i podpis)
zdjęcia fotograficzne	15. 09.2009 r.	PDZ ALMA Jacek Sawiński (data i podpis)

miejsce przechowywania negatywów
archiwum PDZ ALMA

Karta po wypełnieniu podlega ochronie na podstawie przepisu prawa autorskiego

26. Adnotacje o inspekcjach, informacje o zmianach (daty, imiona i nazwiska wypełniających)

27. Załączniki

wkładka nr 1: ciąg dalszy historii i opisu
wkładka nr 2: spis materiału fotograficznego, stare pocztówki
wkładki nr 3 -7: zdjęcia