

1. Obiekt

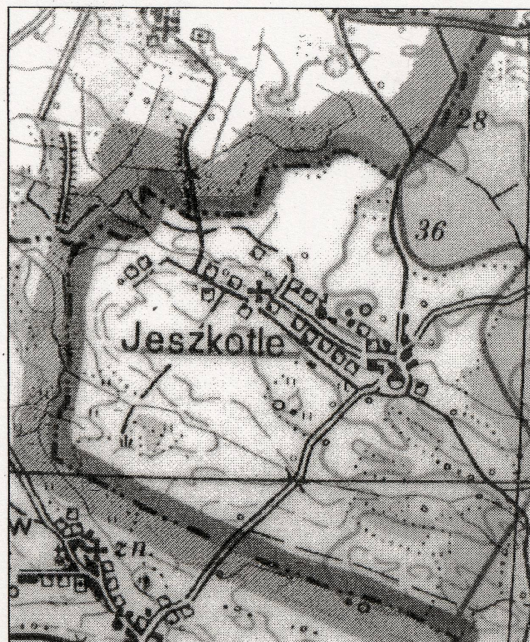
KOŚCIÓŁ PARAFIALNY pw. św. ANTONIEGO PADEWSKIEGO

2. Czas powstania
XVI w., XVII/
XVIII w. XIX w

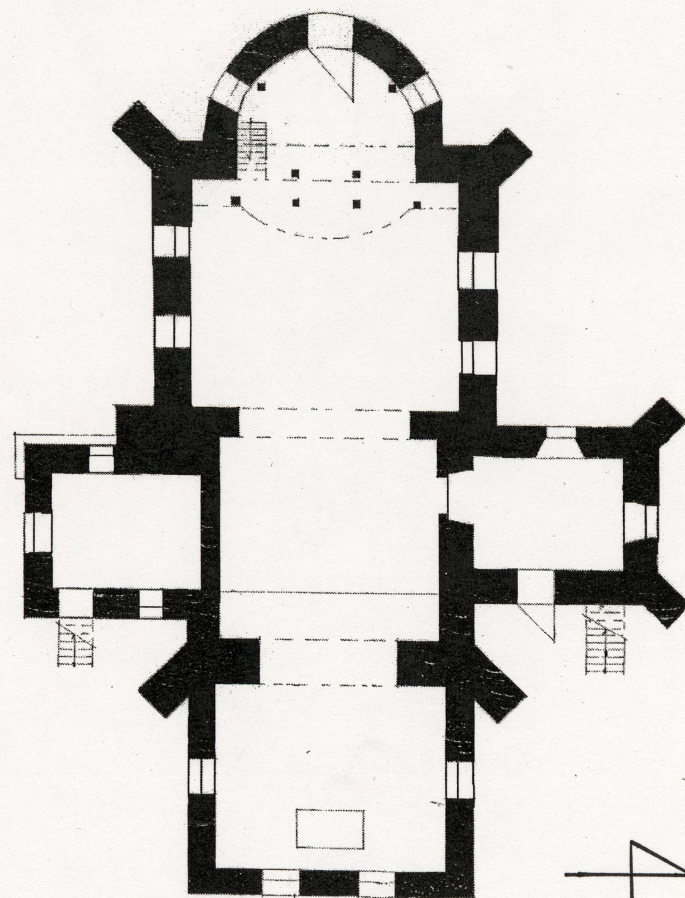
3. Miejscowość

JESZKOTLE

11. Zdjęcia, rzut, przekrój, sytuacja, orientacja



Lokalizacja kościoła w Jeszkotlach



0 1 2 3 4 5 6 7 8 9 10 m

Rzut przyziemia kościoła w skali 1:200

4. Adres

Gnojna 113
49-200 Grodków

5. Przynależność administracyjna

województwo: **opolskie**

gmina: **Grodków** powiat: **brzeski**

6. Poprzednie nazwy miejscowości\

Jäschkittel

7. Przynależność administracyjna przed
31.XII.1998

województwo **opolskie**

gmina: **Grodków**

8. Właściciel i jego adres

Parafia rzymskokatolicka pw. Matki
Boskiej Różańcowej w Gnojnnej;
Gnojna 113; 49-200 Grodków

9. Użytkownik i jego adres

j. w.

10. Rejestr zabytków

Nr 1185/66 data 9.03.1966 r.

12. Autorzy, historia obiektu, określenie stylu

Miejscowość po raz pierwszy wzmiankowana ok. 1300 r. jako *villa Jescocel*. W XIV, XV i XVI w. Jeszkotle było w posiadaniu rodu Pogorzeliów i Świnków, później wyłącznie rodu Świnków (von Schweinichen). Zapewne byli oni fundatorami miejscowego kościoła, wzmiankowanego w 1511 roku.

Obecny kościół zbudowany w pierwszej połowie XVI w. W XVIII w. dobudowano do niego kaplice i prezbiterium oraz wykonano obecną wieżbę dachową.

Do 1945 r. kościół należał do ewangelików.

13. Opis (sytuacja, materiał i konstrukcja, rzut, bryła, elewacje, wnętrze, wyposażenie, instalacje)

POŁOŻENIE kościół orientowany, na zachodnim skraju wsi. Teren przy kościele opada o ok. 0,5 m w kierunku północno – zachodnim. Przy kościele dwa rozłożyste dęby oraz pomnik poległych żołnierzy radzieckich, na zachód od kościoła wytyczona powierzchnia na cmentarz. Wokół kościoła nawierzchnia nieutwardzona, porośnięta trawą.

MATERIAŁ I KONSTRUKCJA

fundamenty: nie badano, zapewne kamienno – ceglane,

mury: murowane z kamieni i cegły, tynkowane, szkarpy ceglane,

stropy: belkowe z podciągami wzdłuż osi kościoła, sufity z desek. Nad kaplicami sufity wsuwkowe.

konstrukcja i pokrycie dachu: dach oraz wieżyczka kryte gontem. Więźba dachowa nad zakrystią i kaplicą krokwiowa, nad nawą i prezbiterium storczykowa, podłużnie zredukowana – zawieszony na zastrzałach i w kalenicy storczyk znajduje się w co czwartym lub trzecim wiązarze. Więźba usztywniona wzdłużnie ryglami i krzyżami św. Andrzeja. Konstrukcja wieżyczki związana z wieźbą, oparta na dwóch wysokich storczykach (trzecim i czwartym licząc od strony zachodniej). Łączenia ciesielskie, dodatkowo wprowadzone stalowe obejmy.

podłogi: wewnątrz kościoła – płytki lastrico, przy wejściu do kościoła próg z granitu i dwóch płyt z białego marmuru. Na poddaszu i na chórze podłoga z desek.

otwory okienne: okna w nawie i wejście do zakrystii zamknięte łukiem odcinkowym, w rozglifionych wnękach. Część z nich wtórnie wykuta lub powiększona (nad zakrystią).

otwory drzwiowe: W wejściu głównym kamienny portal ostrołukowy z 1. poł. XVI w., boczne otwory prostokątne, częściowo wtórne.

stołarka okienna: współczesna, plastikowa, o ahistorycznych podziałach,

stołarka drzwiowa:

- główne: ramowo – pływowe, wtórne.
- boczne zewnętrzne: współczesne, drewniane

schody zewnętrzne: na II kondygnację kaplicy i zakrystii: żelbetowe, jednobiegowe, bez poręczy.

schody wewnętrzne: na chór – drewniane, pełne, jednobiegowe z zakrętem w dolnej części.

Cd. załącznik nr 1

28. Miejscowość

JESZKOTLE

29. Obiekt (nazwa jak w karcie)

KOŚCIÓŁ pw. św. ANTONIEGO

30. Zawartość wkładki (nazwa obiektu lub materiału uzupełniającego)

Opis cd.

RZUT Kościół posiada niewielkie, prostokątne prezbiterium. Nawa jest dwuczęściowa, rozdzielona łukiem dawnej tarczy: węższa część wschodnia zbliżona do kwadratu (dawne prezbiterium?), po jej bokach dwie przybudówki: północna z zakrystią, południowa z kaplicą grobową i emporą. Część zachodnia szersza, z półkolistym przedsionkiem – absydą od zachodu. W narożach pierwotnego obrysu kościoła oraz przy północnej przybudówce ukośne szkarpy.

BRYŁA Kościół jest częściowo podpiwniczony. Nawa, prezbiterium i zachodnia kruchta kryte wspólnym jednokalenicowym, czterospadowym dachem z zaokrągloną zachodnią połacią. Nad przybudówkami daszki trójspadowe. Pośrodku kalenicy drewniana, ośmioboczna wieżyczka przykryta wysokim hełmem.

ELEWACJE północna: Mniej więcej w połowie długości elewacja przedzielona dobudówką mieszczącą zakrystię. Po lewej stronie prezbiterium z jednym oknem i przyporą obok, po drugiej – nawa z dwoma oknami i przyporą w narożniku. Dobudówka posiada od wschodu prostokątny otwór drzwiowy w przyziemiu, drugi na piętrze, poprzedzony schodami. Obok górnych drzwi – prostokątne okno. Północna elewacja zakrystii ujęta szkarpami, z dużymi oknami umieszczonymi jedno nad drugim. W elewacji zachodniej okna ustawione analogicznie. Południowa: układ otworów w murach kościoła taki jak w elewacji północnej, przybudówka przesunięta lekko w kierunku wschodnim. W jej przyziemiu brak otworów, w drugiej kondygnacji okna w ścianach południowej i zachodniej, we wschodniej – prostokątne drzwi poprzedzone schodami. W południowej ścianie kościoła płyty nagrobne: 1. z 1580 r. 2. płyta Susanny von Pogrellin, żony Nickela von Schweiniches z Jeschkietle, 1606. 3. płyta nagrobna syna i córki Nicklasa von Schweinichen (1603 i 1606). Obok płyta wotywna modlącego się Nickela von Schweinichen z 1606 r. 4. potłuczona płyta 1548 roku, ze słabo zachowanym gmerkiem, 5. płyta nagrobna Barbary Reidburg 1566, 6. płyta Nickela von Schweinichen, 1614. Wschodnia: prosta ściana zamykająca prezbiterium, w niej dwa otwory okienne równej wielkości, umieszczone obok siebie. Zachodnia: po tej stronie znajduje się kamienny portal z głównym wejściem do kościoła. Nad nim owalna wnęka. Po bokach zaokrąglonego aneksu prostokątne okna, pod nimi owalne wnęki. Wszystkie otwory otoczone wąską opaską. Kościół (oprócz aneksu) na wysokości cokołu obiega wąski okap z pojedynczych dachówek.

WNĘTRZE I WYPOSAŻENIE Wnętrze podzielone łukami na cztery części (aneks, dwuczęściowa nawa, prezbiterium). Nowa tęcza w kształcie łuku kosowego, dawna zamknięta łukiem odcinkowym. Nad chórem muzycznym i lożą w kaplicy grobowej arkada z łukiem odcinkowym, przyziemie kaplicy grobowej niedostępne, loża dostępna z zewnątrz. W wewnętrznej ścianie kaplicy wmurowane dwie płyty nagrobne 1. przedstawiciela rodu Świnków z 1566 roku oraz 2. z XVI wieku. Chór drewniany, z XVIII(?) wieku, częściowo wbudowany w kruchtę, z parapetem wyrzuszonym w części środkowej, wsparty na sześciu tralkowych słupach. Na piętrze zakrystii nieczynna fisharmonia firmy „Mannborg”. W kościele klasycystyczne cynowe lichtarze. Na wieżyczce uszkodzony dzwon z 1610 roku, na płaszczu herby i nazwiska fundatorów – „Nickella von Schweynchen” i „Georga von Nimitza”.

INSTALACJE elektryczna,

Wkładkę założył: Joanna Banik, Ewa Kalbarczyk-Klak, październik 2008 r.

Miejsce przechowywania negatywów ROBiDZ w Opolu

SPIS ILUSTRACJI:

1. Widok kościoła od strony południowo - wschodniej, widoczna kaplica grobowa przed przebudową. Fot. archiwalna.
2. Widok kościoła od strony południowo – zachodniej, na pierwszym planie aneks z portalem wejściowym.
3. Południowa elewacja kościoła.
4. Widok wschodniej elewacji kościoła.
5. Północna elewacja, widoczna dobudówka mieszcząca zakrystię.
6. Widok kościoła od strony zachodniej.
7. Zachodni aneks z głównym wejściem.
8. Kamienny portal z ok. XVI wieku,
9. Pomnik żołnierzy radzieckich usytuowany na północny wschód od kościoła.
10. Wnętrze kościoła – widok na prezbiterium.
11. Widok z chóru w kierunku wschodnim, widoczne kolejne łuki dzielące wnętrze kościoła.
12. Wnętrze kościoła – północna ściana nawy.
13. Widok na chór. Fot. archiwalna.
14. Fragment chóru po współczesnym remoncie.
15. Wnętrze zakrystii.
16. Widok na kaplicę grobową. Przyziemie niedostępne.
- 17, 18. Płyty nagrobne we wnętrzu kościoła, w ścianie kaplicy grobowej.
- 19, 20, 21. Płyty nagrobne na południowej elewacji kościoła.
22. Płyty w zachodniej elewacji kaplicy grobowej. Fot. archiwalna.
23. J. w., stan obecny.
24. Płyta nagrobna w południowej elewacji kaplicy.
25. Wieżba dachowa, górna część storczyka z usztywnieniem, widok w kierunku zachodnim.
26. Dolna część ramy storczykowej. W tle – podstawa konstrukcji wieżyczki.
27. Węzeł konstrukcyjny storczyka pomiędzy nawą i prezbiterium, widoczne znaki ciesielskie na mieczach stopowych i storczyku.
28. Dzwon z 1610 r. na wieżyczce.
29. Fisharmonia, pierwotnie ustawiona na chórze, obecnie na piętrze zakrystii, nie użytkowana.
29. Klasycystyczne świeczniki (po lewej stronie).

28. Miejscowość

JESZKOTLE

29. Obiekt (nazwa jak w karcie)

KOŚCIÓŁ pw. św. ANTONIEGO

30. Zawartość wkładki (nazwa obiektu lub materiału uzupełniającego)

fotografie



Fot. 1



Fot. 2



Fot. 3.



Fot. 4.



Fot. 5.



Fot. 6

28. Miejscowość

JESZKOTLE

29. Obiekt (nazwa jak w karcie)

KOŚCIÓŁ pw. św. ANTONIEGO

30. Zawartość wkładki (nazwa obiektu lub materiału uzupełniającego)

Fotografie



Fot. 7.



Fot. 8.



Fot. 9.

Wkładkę założył: Joanna Banik, Ewa Kalbarczyk-Klak, październik 2008 r.

Miejsce przechowywania negatywów ROBiDZ w Opolu



Fot. 10 .



Fot. 11.



Fot. 12.

28. Miejscowość

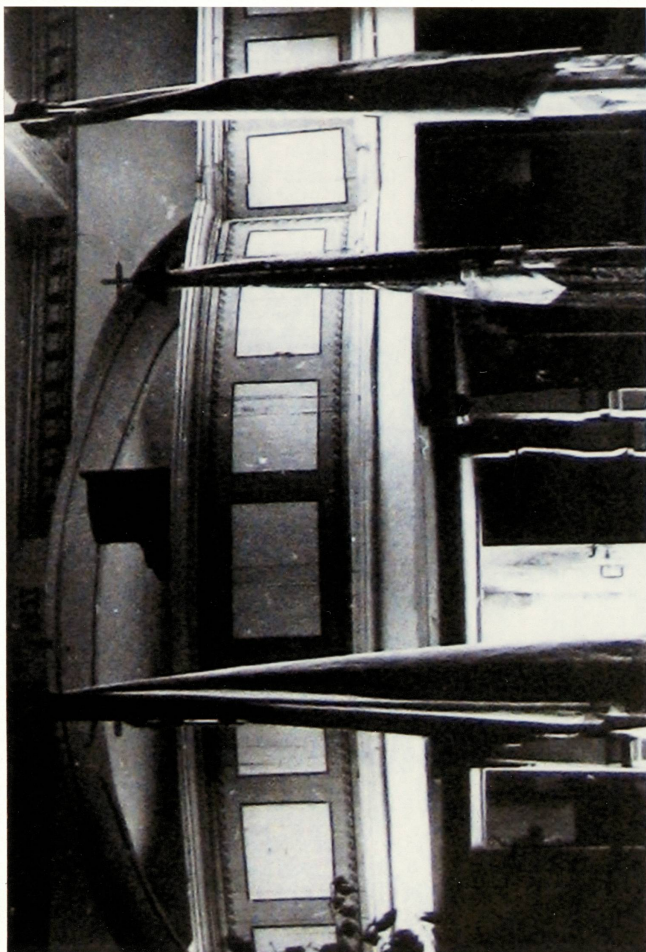
JESZKOTLE

29. Obiekt (nazwa jak w karcie)

KOŚCIÓŁ pw. św. ANTONIEGO

30. Zawartość wkładki (nazwa obiektu lub materiału uzupełniającego)

Fotografie



Fot. 13.



Fot. 14.



Fot. 15.

Wkładkę założył: Joanna Banik, Ewa Kalbarczyk-Klak, październik 2008 r.

Miejsce przechowywania negatywów ROBiDZ w Opolu



Fot. 16.



Fot. 17.



Fot. 18.

28. Miejscowość

JESZKOTLE

29. Obiekt (nazwa jak w karcie)

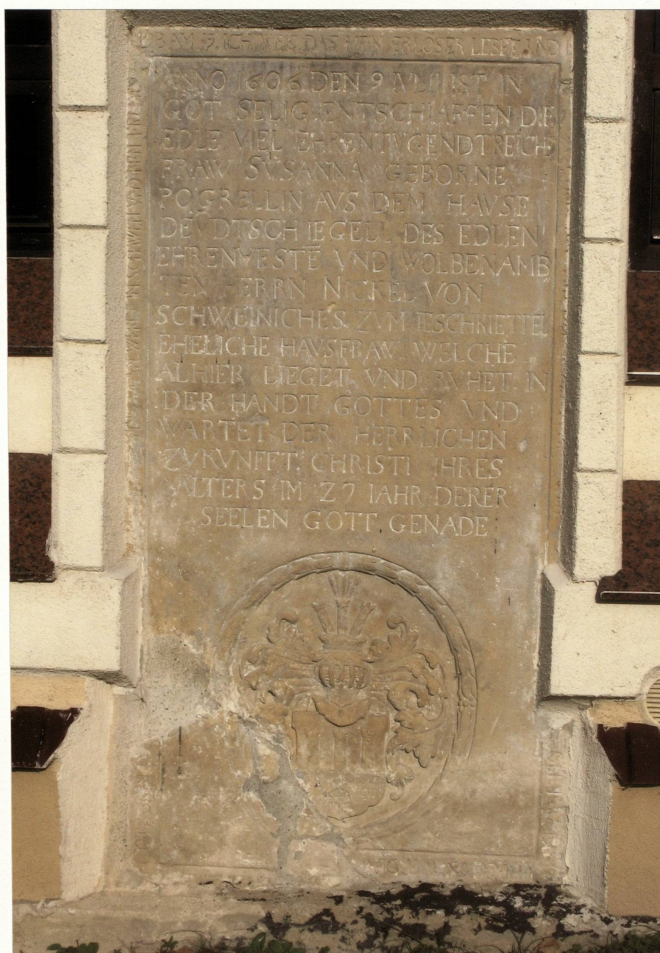
KOŚCIÓŁ pw. św. ANTONIEGO

30. Zawartość wkładki (nazwa obiektu lub materiału uzupełniającego)

Fotografie



Fot. 19.



Fot. 20.



Fot. 21.

Wkładkę założył: Joanna Banik, Ewa Kalbarczyk-Klak, październik 2008 r.

Miejsce przechowywania negatywów ROBiDZ w Opolu



Fot. 22.



Fot. 23.



Fot. 24.

28. Miejscowość

JESZKOTLE

29. Obiekt (nazwa jak w karcie)

KOŚCIÓŁ pw. św. ANTONIEGO

30. Zawartość wkładki (nazwa obiektu lub materiału uzupełniającego)

Fotografie



Fot. 25.



Fot. 26.



Fot. 27.

Wkładkę założył: Joanna Banik, Ewa Kalbarczyk-Klak, październik 2008 r.

Miejsce przechowywania negatywów ROBiDZ w Opolu



Fot. 28.



Fot. 29.



Fot. 30.

14. Kubatura 1530 m ³	15. Powierzchnia użytkowa 160 m ² + poddasze + ok. 10m ² piwnicy	16. Przeznaczenie pierwotne Kościół ewangelicki	17. Użytkowanie obecne Kościół katolicki
<p>18. Prace budowlane i konserwatorskie, ich przebiegi i dokumentacja</p> <p>1970 – częściowy remont dachu (wymiana części belek, podcięcie krokwi), założenie rynien, prace we wnętrzu kościoła (wystrój i wyposażenie), odnowienie elewacji,</p> <p>1976 – położenie nowych gontów, malowanie wnętrza;</p> <p>1992 – wykonanie nowego ołtarza,</p> <p>Ok. 1997 – wzmocnienie łuku tęczowego pomiędzy nawą a prezbiterium (założenie ściągów w nawie, położenie stalowej belki), wykonanie betonowej opaski na koronie murów, być może szkarpy przy zakrystii, XX/XXI wiek – wykonanie betonowej ściany wokół fundamentów, wykucie nowych otworów drzwiowych i części okien, powiększenie okien nad zakrystią, wykonanie żelbetowych schodów zewnętrznych. Remont wnętrza – usunięcie płycin z balustrady chóru, wykonanie parapetów z kafli ceramicznych, malowanie wnętrza,</p> <p>- planowane wykonanie ścieżek wokół kościoła z kostki chodnikowej.</p>		<p>19. Stan zachowania (fundamenty, ściany zewnętrzne, ściany wewnętrzne, sklepienia, stropy, konstrukcje dachowe, pokrycia dachu, wyposażenie i instalacje)</p> <p><u>fundamenty, mury obwodowe</u>: niewielkie pęknięcia widoczne przy chórze i w narożnikach kaplicy grobowej;</p> <p><u>sklepienia, stropy</u>: stabilne, lekko ugięte pod wieżyczką. Deski stropu dolne w stanie dobrym, górne do wymiany. Część belek powierzchniowo uszkodzona.</p> <p><u>konstrukcja i pokrycie dachu</u>: pokrycie mieszczelne, wymaga uzupełnień. Wieżba nad nawą wymaga remontu – naprawy łącz, wzmocnienia lub wymiany części ugiętych elementów;</p> <p><u>wnętrze</u>: odnowione z zatarciem cech historycznych;</p> <p><u>elewacje</u>: j. w.</p> <p><u>ogrodzenie kościoła</u>: w stanie dobrym.</p> <p>20. Najpilniejsze postulaty konserwatorskie</p> <ul style="list-style-type: none"> - uzupełnić braki w pokryciu dachowym, - usunąć elementy szpecące z wnętrza i otoczenia kościoła, - wzmocnić nadzór konserwatorski. 	

21. Akta archiwalne (rodzaj akt, numer i miejsce przechowywania)	24. Uwagi różne
22. Bibliografia <i>Codex Diplomaticus Silesiae</i> , Bd. XIV, CHRZANOWSKI T., KORNECKI M., <i>Sztuka Śląska Opolskiego</i> , Kraków 1974. JUREK T., <i>Rodowód Pogorzeliów</i> , Kraków 2005 <i>Katalog zabytków sztuki w Polsce</i> , red. T. CHRZANOWSKI, M. KORNECKI, t. VII, z.1, KNIE J.G., <i>Alphabetisch-statistisch-topographische Übersicht der Dörfer, Flecken, Städ und andern Orte der Königl. Preuss. Provinz Schlesien</i> , Breslau 1845	25. Opracował tekst: Joanna Banik, Ewa Kalbarczyk-Klak plany, rysunki: Ewa Kalbarczyk-Klak zdjęcia, fotografie: J. Szot, E. Kalbarczyk-Klak miejsca przechowywania negatywów: ROBIDZ w Opolu Karta po wypełnieniu podlega ochronie na podstawie przepisów prawa autorskiego
23. Źródła ikonograficzne i fotograficzne (rodzaj, miejsce przechowywania, sygnatury) Fotografia. w zbiorach IS PAN w Warszawie	26. Adnotacje o inspekcjach, informacje o zmianach (daty, imiona i nazwiska wypełniającego)
	27. Załączniki 6 załączników