

1. Obiekt

PAŁAC

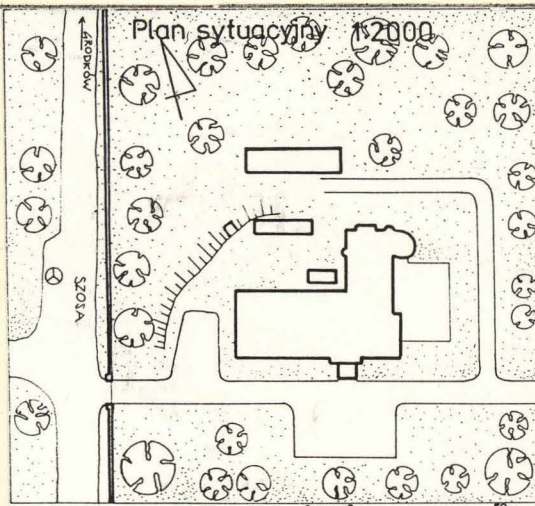
2. Czas powstania

2 poł. XIX w.

3. Miejscowość

JĘDRZEJÓW

11. Zdjęcia, rzut, przekrój, sytuacja, orientacja



4. Adres

49-242 Jędrzejów

nr hipoteczny

5. Przynależność administracyjna

województwo opolskie

gmina Grodków

6. Poprzednie nazwy miejscowości

Andres Villa /XIV w./  
Endersdorf

7. Przynależność administracyjna  
1 VI 1975

województwo opolskie

powiat Grodków

8. Właściciel i jego adres

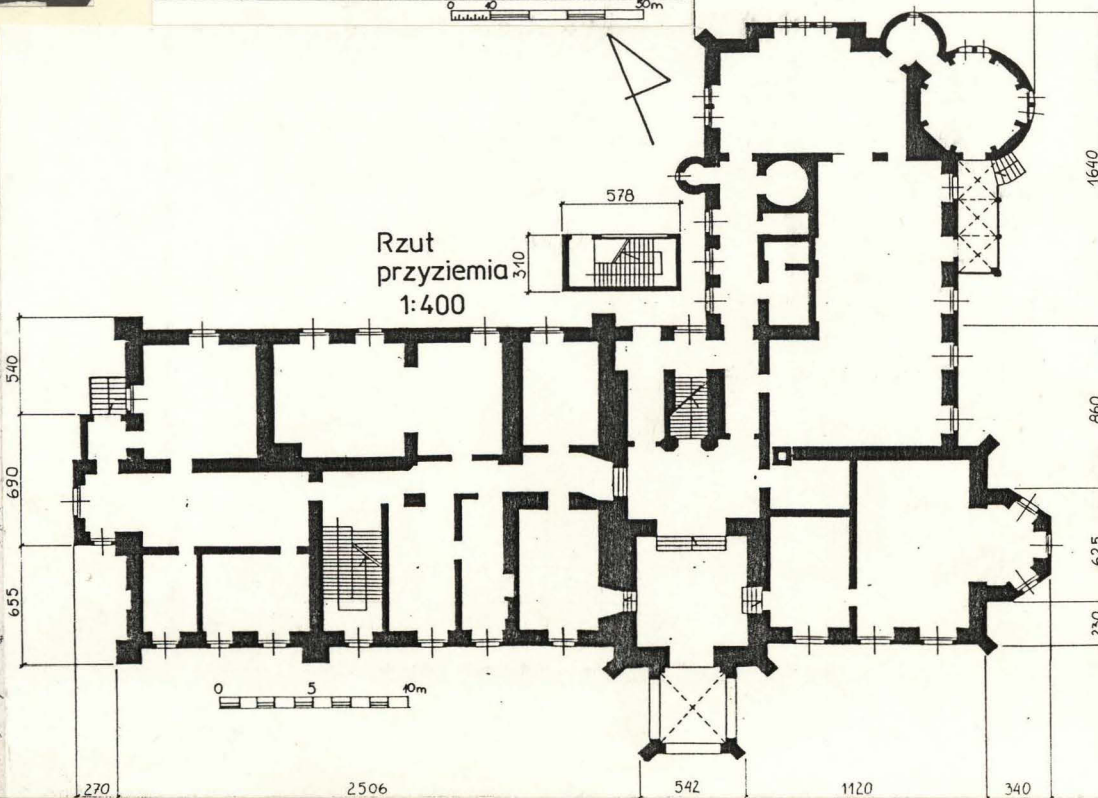
Dom Pomocy Społecznej dla Doro-  
słych w Jędrzejowie, 49-242  
Jędrzejów

9. Użytkownik i jego adres

j.w.

10. Rejestr zabytków

Nr 2264/91 data 26. III. 1991 r.





## 12. Autorzy, historia obiektu, określenie stylu.

Jędrzejów - dobra rycerskie kolejno :v.Rottenbergów, Hennbergów, v.Gilgenheimbów oraz od r.1851 - Francken-Sierstorpffów. W 1830 w miejsce zamku zruinowanego powstał obiekt nowy. W formie obecnej pałac wzniesiony w dwu fazach : w roku 1868 przebudowany przez wrocławskiego architekta Carla Lüdecke oraz druga przebudowa w roku 1882 przez nieznanego autora. Jest prawdopodobne, że druga rozbudowa miała również miejsce na podstawie wskazań lub sugestii Lüdeckego, na co wskazują analogie form, stosowanych przez tego architekta. Pałac w trakcie obu przebudów należał do rodziny Francken-Sierstorpff, w jej posiadaniu znajdował się do 1945 roku. (Ostatnim właścicielem przed II wojną był Harry hrabia von Francken - Sierstorpff).

Pierwsza przebudowa autorstwa Lüdeckego dotyczyła pd. skrzydła i nadała pałacowi zasadniczy rys neogotycki o wyraźnym pierwiastku angielskim wzorujący się na średniowiecznej architekturze militarnej ( tzw. castellated style ). Druga polegała na dodaniu skrzydła wsch. wraz z okrągłą wieżą od północy.

Po II wojnie światowej pałac stał się siedzibą Państwowego Prewentorium dla Dzieci i był nią do roku 1958. Następnie w pałacu umieszczony został Państwowy Dom Opieki dla Dorosłych i tą funkcję spełnia on dotychczas. W 1966 roku obiekt padł ofiarą pożaru (spłonęła część wschodniego skrzydła i fragment południowego). Przebudowany w latach 70-tych, utracił strome dachy skrzydła wschodniego.

## 13. Opis (sytuacja, materiał i konstrukcja, rzut, bryła, elewacje, wnętrze lub wyposażenie instalacje)

**SYTUACJA:** Pałac znajduje się w centralnej części wsi, przy drodze Grodków - Otmuchów. Obiekt wolnostojący, posadowiony na niewielkim wzniesieniu opadającym stromym zboczem w kierunku zachodnim - ku szosie oraz północno zachodnim. Od wschodu szerokim tarasem z fontanną i dekoracyjną balustradą z rzezbami - obiekt otwiera się na park (ciągnący się także od północy). Pałac wraz z parkiem ogrodzony murem ceglany, w którym od strony zachodniej ozdobna brama żelazna z postumentami murowanymi, na których figury lwów.

**MATERIAŁ, KONSTRUKCJA, TECHNIKA:** Zbudowany na fundamentach ceglanych, częściowo kamiennych Ściany: ceglane na zaprawie wapiennej, tynkowane wewnątrz i z zewnątrz. Cokoł oblicowany granitowymi płytami, dekoracja architektoniczna i oprawy okien wykonane w tynku. Detale architektoniczne jak np. sterczyny, rzeźby chimer - kamienne. Rzeźby dekorujące taras - marmurowe, balustrada z piaskowca. Stropy: w piwnicach ceramiczne odcinkowe, beczkowe, płaskie na belkach stalowych. W portykach ceramiczne sklepienia krzyżowe. W wyższych kondygnacjach dawniej stropy belkowe drewniane, wymienione na ognioodporne z płyt żelbetowych na belkach stalowych. Dekoracyjny pułap belkowy pozostawiony jedynie nad częścią hallu. W najniższym pomieszczeniu wieży północnej strop na planie koła, z dośrodkowo zbiegającymi się lunetami. W pomieszczeniach pięter sufity płaskie (dawniej w pomieszczeniach reprezentacyjnych stropy z gipsowymi pseudokasetonami), w świetlicy faseta z rzędem konsol, w kaplicy sklepienie ceramiczne gwiaździste. Wieżba dachowa: dawniej drewniana, obecnie słupy i płyty żelbetowe. W wieży południowej dach czterospadowy o konstrukcji drewnianej płatwiowo-krokwowej. Drewniana konstrukcja hełmów wieżyczek komunikacyjnych w skrzydle wschodnim. Pokrycie dachu: wieża pd. pokryta blachą miedzianą na deskowaniu, wieżyczki komunikacyjne w północnej części wschodniego skrzydła kryte blachą, dachy skrzydeł płaskie lub pulpity, kryte papą na deskowaniu. Posadzki, podłogi: w piwnicach posadzki cementowe, betonowe, lastrico i kafelki ceramiczne. Parter: w hallu lastrico, płytki ceramiczne, w pomieszczeniach podłogi z desek i parkiety. Podobnie w wyższych kondygnacjach. W korytarzach podłogi deskowe. Schody: do portyku wsch. odniego kamienne zabiegowe, do piwnic i kuchni zabiegowe, betonowe, w hallu do dyżurki także. Główna klatka schodowa - schody betonowe, dwubiegowe powrotne, z balustradą z żelaznych prętów. Zachodnia klatka schodowa (nowa) - schody dwubiegowe powrotne, betonowe, z drewnianą balustradą. W wieżyczkach komunikacyjnych - kręcone drewniane. Otwory: portal wejścia głównego ostrołuczny, profilowany, w hallu łuk Tudorów otwarty na klatkę schodową i łuki dwuramienne ( np. obramienie drzwi do dyżurki ), podobnie na piętrze - ostrołuczne arkady i dwuramienne łuki w korytarzach. Drzwi w głównym wejściu płycinowe, z przezroczami wypełnionymi kratą, w centrum kolumnienka, w nadświetlu rozeta i ostrołuki wypełnione ozdobnymi kratami. Zachowane drzwi neogotyckie w kaplicy i w świetlicy - płycinowe, dwuskrzydłowe, ujęte kolumnienkami, zwieńczone nadwieszonym pasem maswerku i blankowań, z bocznymi sterczynami, malowane w motyw wici roślinnej. Deskowe drzwi do dyżurki z ozdobnymi okuciami żelaznymi. Pozostałe drzwi współczesne, wymienione po pożarze. Otwory okienne zróżnicowane :okna piwniczne kwadratowe i prostokątne, pojedyncze, dwu lub trójdzielne, w opaskowych obramieniach piętrach okna prostokątne, jedno dwu - lub trójdzielne (przeważają w skrzydle północnym), oraz ostrołuczne jednodzielnne lub dwuzdzielne z



14. Kubatura

12 230 m<sup>3</sup>

15. Powierzchnia użytkowa

963 m<sup>2</sup>

16. Przeznaczenie pierwotne

pałac - obiekt mieszkalny

17. Urzycowanie obecne

funkcja medyczno-opiekuńcza

19. stan zachowania (fundamenty, ściany zewnętrzne, ściany wewnętrzne, sklepienia, stropy konstrukcje dachowe, pokrycie dachu, wyposażenie i instalacje)

18. Prace budowlane i konserwatorskie, ich przebieg i dokumentacja

Do roku 1966 wykonywane były naprawy stromych dachów krytych dachówką. Po pożarze nie odbudowano dachów w dawnej formie. W latach 1973 - 75 miał miejsce gruntowny remont obiektu - przebudowano piwnice adaptując je na kuchnię z zapleczem, pompownię, skład opałow i magazyny techniczne. W miejsce drewnianej klatki schodowej w zachodnim skrzydle wybudowano nową, ognioodporną. Wymieniono stropy drewniane nad kondygnacjami, zamieniając je na stropy na belkach stalowych. Wybudowano nowe poddasza na betonowych słupach i belkach. Pokryto dachy papą. W latach 80-tych wybudowano od strony zachodniej przeszkloną klatkę schodową umożliwiającą ewakuację pacjentów z piętra.

Po serii remontów i przekształceń obiekt utrzymany w stanie bardzo dobrym. Nie stwierdzono poważniejszych mankamentów, z wyjątkiem nielicznych spękań tynków zewnętrznych oraz ogólnego zużycia podłóg, stolarki itp. wynikających ze specyficznego rodzaju użytkowania obiektu.

20. Najpilniejsze postulaty konserwatorskie



21. Akta archiwalne (rodzaj akt, numer i miejsce przechowania)

24. Uwagi różne

22. Bibliografia

F.A.Zimmermann "Beytrage zur Beschreibung..." Brieg,  
1874, t.III, s.380

F.Triest " Topographisches Handbuch von Schlesien "  
Breslau, 1861, t.II, s.1184

"Schlesisches Gutter Adressbuch" 1891, 1926, 1937 r.

R.Weber " Schlesische Schlosser " Breslau 1910- 13

"Nurty architektury 2 poł.XIX w.w twórczości Carla

Ludecke " Wrocław 1978,m-pis pracy doktorskiej

J.Dobesza

K.Zab.Sztuki w Polsce ,t.VII z.3 s.30

23 Źródła ikonograficzne i fotografie (rodzaj, miejsca przechowania, signatury)

25. Opracował

tekst mgr Paweł Godlewski, X.1996

imię, nazwisko, data, podpis

plany, rysunki

imię, nazwisko, data, podpis

zdjęcia fotogr

imię, nazwisko, data, podpis

miejsce przechowania negatywów

Karta po wypełnieniu podlega ochronie na podstawie przepisów prawa autorskiego

26. Adnotacje o inspekcjach, informacje o zmianach (daty, imiona i nazwiska wypełniających)

27. Załączniki



1. Miejscowość	2. Obiekt ( nazwa jak w karcie )	3. Zawartość wkładki ( nazwa obiektu lub materiału uzupełniającego )
JĘDRZEJÓW	PAŁAC	C.d.opisu

centralną kolumnienką ( w skrzydle wsch.) Zachowana częściowo stara stolarka okienna, głównie w wieżach, w części wsch. (maswerki) oraz w pd-wsch. baszcie.

RZUT: złożony z dwu prostokątów, przystawionych do siebie pod kątem prostym, tworzących literę „L”. Na styku prostokątów umieszczona duża kwadratowa wieża pd.(zegarowa). Skrzydło wschodnie z ryzalitem od pd. i narożną okrągłą basztą od pn. Dodatkowo od pn. ryzalit i okrągłe wieżyczki komunikacyjne. W skrzydle zach. ryzalit komunikacyjny. Pałac o zróżnicowanym układzie komunikacyjnym - główny korpus trzytraktowy, z wewnętrznymi korytarzami, skrzydło wschodnie dwutraktowe, pierwotnie część sal w układzie amfiladowym, obecnie brak komunikacji między nimi.

BRYŁA: skomplikowana, wieloelementowa, addytywna. Równoległobok 4-kondygnacyjnego skrzydła zachodniego ujęty na skrajach alkierzowymi wieżyczkami, oddzielony od wschodniego czworoboczną 5-kondygnacyjną wieżą zegarową. Skrzydło wschodnie niższe, 3-kondygnacyjne (włączając piwnice). Korpus skrzydła cofnięty, wysunięty ryzalit pd. i pn.basza. Dawniej korpus i ryzalit zwieńczony stromymi dachami dwu i trzyspadowymi, krytymi dachówką, obecnie dachy płaskie, jedynie wieżyczki komunikacyjne zwieńczone stożkowatymi hełmami o załamanych połaciach.

ELEWACJE: frontowa, południowa - 11 osiowa, o nieregularnej kompozycji, złożona z trzech elementów: 7-osiowej, 4-kondygnacyjnego fragmentu zachodniego, wieży zegarowej 1-osiowej, 5-kondygnacyjnej, mieszczącej główne wejście w portyku oraz fragmentu wschodniego, 3-osiowej, 3-kondygnacyjnego. Dominują podziały poziome - cokół, gzyms nad I kondygnacją i wieńczący krenelaż z blankami. Segment zachodni podzielony niesymetrycznie wieżyczkami - skraj ujmuję narożna, zaś przy osi klatki schodowej kolejna ( wieżyczki wtopione w lico, mocno wysunięte, na wysokości II i III kondygnacji sfazowane krawędzie, nad blankami przechodzą w ośmioboki o wąskich ostrołucznych okienkach). Okna prostokątne, w segmentowych opaskach, w II kondygnacji ozdobione nadokiennikami w kształcie maswerkowych ostrołucznych płycin. Okienka poddasza małe, ostrołuczne. Partia wieży - z portykiem o kwadratowym przekroju, przeprutym ostrołuczными arkadami, z ukośnie ustawionymi przyporami ujmującymi frontowe narożniki, zwieńczonym blankami. Podobne, uskokowe przypory ujmują boniowane naroża samej wieży. Główne wejście do pałacu stanowi portal ostrołuczny. Na powierzchni portyku - taras, z wychodzącymi nań otworami ostrołuczными II kondygnacji - ujętymi ozdobnym obramieniem w kształcie wimpergi „w ośli grzbiet”, ze sterczynami. Wewnątrz herb Francken-Sierstorpffów. III kondygnacja - trzy zbliżone, wąskie okienka prostokątne we wspólnym obramieniu. W IV-tej trzy zbliżone okna ostrołuczne we wspólnym obramieniu V-ta kondygnacja to strefa krenelażu i blankowań, pomiędzy parą gzymsów okienka prostokątne poddasza, flankujące zegar. Narożniki wieży ujęte okrągłymi wieżyczkami wykuszowymi. Segment wschodni o kompozycji symetrycznej, osiowej. Na cokole licowanym kamiennymi płytami, w I kondygnacji okna prostokątne w segmentowych obramieniach opaskowych, w II ostrołuczne z maswerkową stolarką. Okna poddasza ostrołuczne, małe, znajdują się w partii krenelażu. Całość zwieńczona blankami, narożnik wsch. ujęty w górnej partii wykuszową wieżyczką.

Elewacja ogrodowa, wschodnia : 9 osiowa, o nieregularnej kompozycji, na cokole, 3-kondygnacyjna (oprócz okrągłej baszty w pn.-wsch. narożniku, 4-kondygnacyjnej) Złożona z trzech elementów : baszty od strony północnej, cofniętej części centralnej, 5-osiowej oraz ryzalitu z pięciobocznym, wysuniętym zamknięciem. Ryzalit ujęty w narożach ukośnie ustawionymi, uskokowymi przyporami. Zamknięcie pięcioboczne z prostokątnymi, rozglifionymi okienkami piwnicznymi w partii cokołu oraz wejściem zagłębionym - do kotłowni. W II kondygnacji okna prostokątne w segmentowych opaskach. III kondygnacja wydzielona zdwojonym gzymsem, w podokiennikach ostrołucznych okien dekoracyjne banderole z herbem wśród liści oraz datą 1884. Zwieńczenie pięciobocznego zamknięcia - krenelaż, blanki, osie zaakcentowane sterczynami. Ryzalit podobnie zwieńczony krenelażem i blankami. Górne narożniki



ryzalitu ujęte czworobocznymi, nadwieszonymi wykuszowo wieżyczkami. W partii centralnej elewacji dominują podziały poziome ; w I kondygnacji kwadratowe okienka piwniczne w cokole, w II i III prostokątne z segmentowymi opaskami. Pomiędzy wysuniętą basztą północną a cofniętym licem partii środkowej - przylegający dłuższym bokiem trójosiowy, trzyprzęsłowy portyk, otwierający się ostrołucznymi arkadami, wspartymi na kolumnkach, dzielących maswerkową balustradę. Południowy narożnik portyku ujęty uskokową, ukośnie ustawioną przyporą, przechodzącą wyżej w wieńczącą fialę. Do portyku prowadzą zabiegowe schody od strony północnej, kamienne z żeliwną balustradą. Na powierzchni portyku taras okolony ażurową balustradą z motywem rozet. Zwieńczenie partii środkowej - blanki poprzedzone poziomym pasem rytmicznie rozmieszczonych konsol. Baszta pn. wysunięta silnie przed lico elewacji masywna, dzielona zdwojonymi, wyżej pojedynczymi wąskimi gzymsami. W I kondygnacji w partii cokołu prostokątne okna piwniczne, w II- giej para okien zbliżonych, ostrołucznych, dzielonych kolumnką, w III-ciej analogiczna para okien umieszczona w dużej płycinie ostrołucznej, wzbogacona dekoracyjną rozetową płyciną. W IV kondygnacji trzy okna ostrołuczne wsparte na pojedynczym gzymsie. Całość zwieńczona krenelażem i blankami.

Elewacja północna : złożona z dwu elementów : 8-osiowej północnej elewacji głównego korpusu oraz 3-osiowego północnego zamknięcia skrzydła wschodniego. Na cokole. Korpus o nieregularnych podziałach, złożony z dwu segmentów - pierwszy wyznaczony alkierzowymi wieżyczkami, 6-osiowy, o oknach wyłącznie prostokątnych, w opaskach, zwieńczony krenelażem i blankami - oraz drugi, na styku korpusu i skrzydła wschodniego, cofnięty nieco względem lica korpusu, z dwoma osiami ostrołucznych okien. Północne zamknięcie skrzydła wschodniego także nieregularne, kilkuelementowe. Złożone z baszty wschodniej, wieżyczki komunikacyjnej i ryzalitu. W baszcie okna ostrołuczne - formy okien i podziały analogiczne jak od strony wschodniej. W wieżyczce komunikacyjnej okienka wąskie, prostokątne, zwieńczenie krenelażowe. Ryzalit z szeroką osią okienną - po trzy okna prostokątne, zbliżone, ujęte wspólnymi dekoracyjnymi obramieniami. W cokole trójdzielne okno piwniczne, w II kondygnacji okna o układzie osiowym, środkowe wyższe, III-cia kondygnacja nadwieszona wykuszowo łukiem odcinkowym. Pod trójdzielnym oknem dekoracyjny pas banderoli z datą budowy 1883. Okno zwieńczone nadwieszonym gzymsiem, cały ryzalit z blankowaniem i narożną wieżyczką wykuszową.

Elewacja zachodnia : na cokole, dwuelementowa, złożona z zachodniej elewacji skrzydła wschodniego oraz z zachodniego zamknięcia głównego korpusu. Elewacja zachodnia wschodniego skrzydła : 4-osiowa o kompozycji asymetrycznej, przedzielona wieżyczką komunikacyjną. Na wysokim cokole (spadek terenu), w którym zdwojone prostokątne okna piwniczne we wspólnym obramieniu. W II kondygnacji okna prostokątne we wspólnych segmentowych opaskach, w III okna ostrołuczne, bardziej dekoracyjne na skrajnej osi północnej : okna zdwojone, wraz z rozetowym okulusem ujęte wspólną płyciną ostrołuczną. Wieżyczka wtopiona w lico muru, zaopatrzona w wąskie okienka prostokątne, w górnych partiach krenelaże. Podziały poziome - pojedyncze gzymsy nad kondygnacjami. Zwieńczenie - blanki, od północy górna krawędź elewacji ujęta 8-boczną wieżyczką wykuszową. Na wysokości 3 i 4 osi nowy aneks przeszklony, mieszczący klatkę schodową, umożliwiający ewakuację z piętra. Zachodnie zamknięcie głównego korpusu 5-osiowe, 4-kondygnacyjne, na cokole. Articulacja elewacji analogiczna do rozwiązań zachodniego fragmentu fasady (elewacji południowej). Różnicę stanowi dwuelementowy aneks mieszczący boczną klatkę schodową - jednoprzęsłowy, jednoosiowy, dwukondygnacyjny, z dodatkową dobudówką od strony północnej, bez okien, jednokondygnacyjną, mieszczącą boczne wejście wraz ze schodkami. Oba aneksy zwieńczone blankami, podobnie cały segment elewacji - krenelaż, blanki, krawędzie z wieżyczkami alkierzowymi, które w górnych partiach przechodzą w ośmioboki.

WNĘTRZA: po pożarze zachowało się bardzo niewiele oryginalnych wnętrz. Pozostał wystrój dawnej biblioteki (obecnie kaplicy) z boazeriami, neogotyckimi drzwiami i kominkiem. Poza tym pozostał strop belkowy nad hallem (parter) i fragmenty wystroju hallu na piętrze - drzwi neogotyckie, podciągi z dekoracją stiukową. Z dekorowanych kasetonowych zdobionych sztukaterią sufitów, pozostała jedynie faseta z konsolkami w obecnej świetlicy.



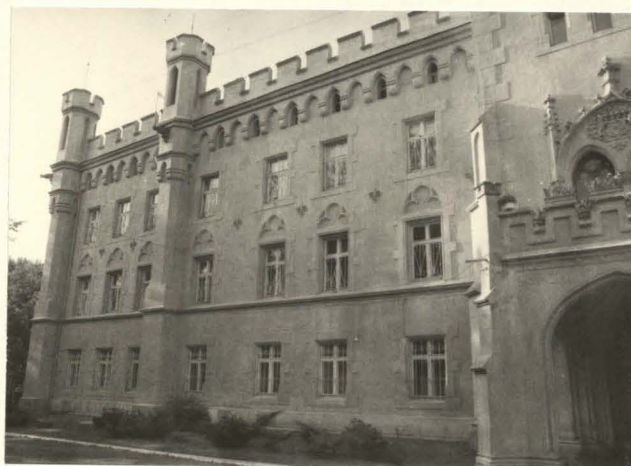
1. Miejscowość	2. Obiekt ( nazwa jak w karcie )	3. Zawartość wkładki ( nazwa obiektu lub materiału uzupełniającego )
JĘDRZEJÓW	PAŁAC	C.d. opisu, zdjęcia

WYPOSAŻENIE: Zniszczeniu uległy oprócz boazerii także meble - neogotyckie ławy, kredens, szafy wbudowane (patrz fot.archiwalne na wkładce nr ) Poza wystrojem dawnej biblioteki ( obecnie kaplicy ) nie zachowało się nic.

INSTALACJE: elektryczna, odgromowa, centralne ogrzewanie, wodociągi i kanalizacja.



fasada - część zachodnia



fasada - elewacja południowa

zach. fragment fasady



okna zach.fragmentu fasady

Wkładkę założył : mgr Paweł Godlewski, X 1996  
( imię, nazwisko, data )

Miejsce przechowywania negatywów : posiada autor

Wzór ODZ 1978 r.





herb Francken-Sierstorpffów  
nad wejściem



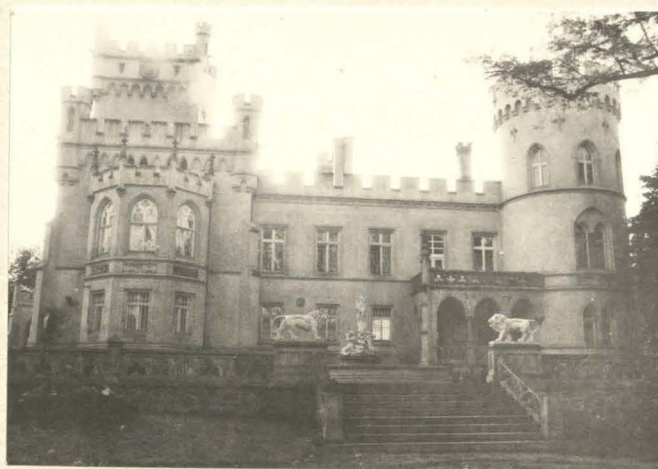
fasada - wieża zegarowa



fasada i elewacja wsch



okna we wsch. części fasady



elewacja wschodnia



elewacja wsch. - widok od pn.wsch.



1. Miejscowość

JĘDRZEJÓW

2. Obiekt ( nazwa jak w karcie )

PAŁAC

3. Zawartość wkładki ( nazwa obiektu lub materiału uzupełniającego )

Zdjęcia



elewacja wsch. - ryzalit pd.



elewacja wsch. - fragment pn.

okna parteru i piętra i pn.baszcie



portyk w elewacji wsch.



elewacja wsch. - widok ogólny wraz z tarasem



detale - okna górnych kond., krenelaż, blanki

Wkładkę założył : mgr Paweł Godlewski X 1996  
( imię, nazwisko, data )

Miejsce przechowywania negatywów : w pos.autora





elewacja północna



elewacja północna - fragment



część wsch. elewacji pn.



elewacja północna - fragment zach.



elewacja pn. - narożnik zach.



detal - okna we wsch. części elewacji pn.



detal - okna na styku elewacji pn.i zach.



1. Miejscowość	2. Obiekt ( nazwa jak w karcie )	3. Zawartość wkładki ( nazwa obiektu lub materiału uzupełniającego )
JĘDRZEJÓW	PAŁAC	Zdjęcia



detal elewacji pn. - wieżyczka zach.



elewacja zach. - fragment pn.



część pn. elewacji zachodniej



elewacja zach. - zbliżenie

Wkładkę założył: mgr Paweł Godlewski, X 1996  
( imię, nazwisko, data )

Miejsce przechowywania negatywów : w pos. autora



elewacja zach. - detal



elewacja zach. - okno na skrajnej osi





pd.część zachodniej elewacji



elewacja zach., fragment pd.od pd.-zach.



elewacja zach. - zbliżenie



okno z elewacji zach.



dachy - skrzydło wschodnie



dachy - skrzydło zachodnie



dach skrzydła zachodniego



1. Miejscowość

JĘDRZEJÓW

2. Obiekt ( nazwa jak w karcie )

PAŁAC

3. Zawartość wkładki ( nazwa obiektu lub materiału uzupełniającego )

Zdjęcia



wieża zegarowa od pn.-wsch.

wieżba wieży zegarowej



wejście główne w fasadzie



sień, wejście główne



sień, wejście do dyżurki

Wkładkę założył : mgr Paweł Godlewski, X 1996  
( imię, nazwisko, data )

Miejsce przechowywania negatywów : w pos. autora





fragment stropu w hallu, parter



wejście do piwnic, korytarz



wnętrze wieżyczki komunikacyjnej



baszta pn. - sklepienie piwnic



klatka schodowa w gł.korpusie



korpus gł.-sala na piętrze



1. Miejscowość

JĘDRZEJÓW

2. Obiekt ( nazwa jak w karcie )

PAŁAC

3. Zawartość wkładki ( nazwa obiektu lub materiału uzupełniającego )

Zdjęcia



arkady piętra



strop piętra w korpusie gł.



piętro, arkady



wnętrze świetlicy na piętrze

Wkładkę założył : mgr P. Godlewski X, 1996  
( imię, nazwisko, data )

Miejsce przechowywania negatywów : posiada autor



piętro, arkady, wejście do świetlicy



strop piętra, filar klatki schodowej





neogotyckie drzwi do kaplicy



wnętrze kaplicy, piętro wieży



kaplica, kominek



sklepienie kaplicy



fragment tarasu



taras z fontanną



figury fontanny



brama zachodnia



1. Miejscowość

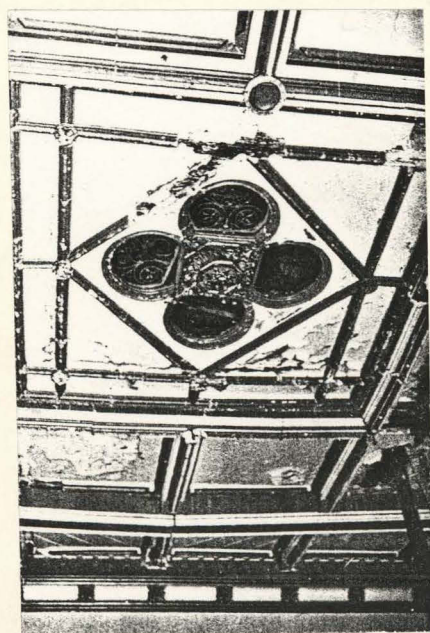
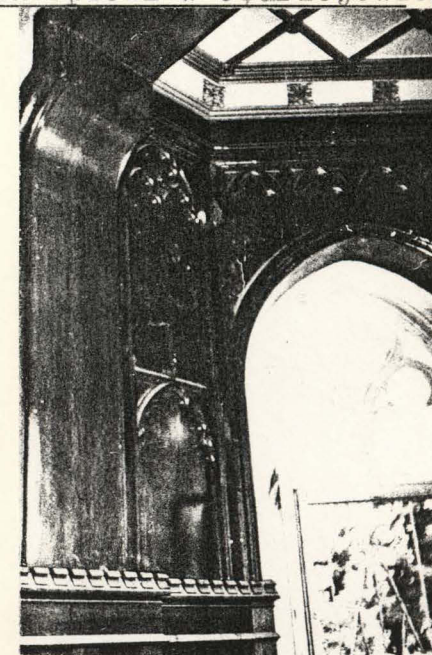
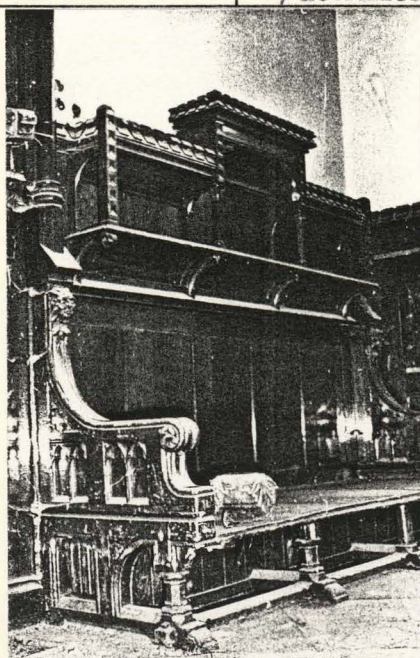
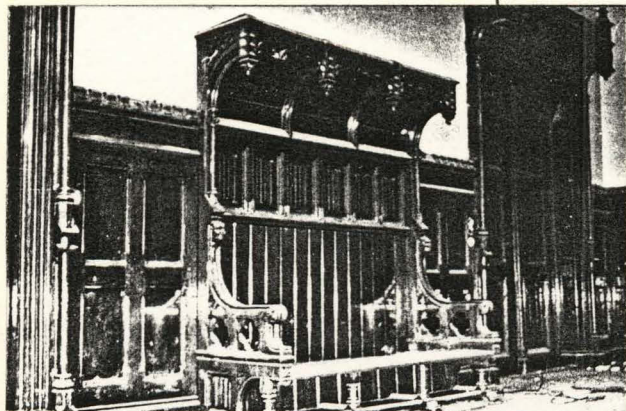
JĘDRZEJÓW

2. Obiekt ( nazwa jak w karcie )

PAŁAC

3. Zawartość wkładki ( nazwa obiektu lub materiału uzupełniającego )

xerokopie dokumentacji fotograficznej dot. wyposażenia pałacu  
/dokumentacja dostępna na miejscu, w Domu Opieki w Jędrzejowie/



Wkładkę założył : mgr P. Godlewski, X, 1996 r.  
( imię, nazwisko, data )

Miejsce przechowywania negatywów : w pos. autora

Wzór ODZ 1978 r.