

JASTRZĘBIE - ZAŁOŻENIE DWORSKIE

OŚRODEK DOKUMENTACJI
ZABYTEKÓW W WARSZAWIE
KARTA EWIDENCYJNA ZABYTEKÓW
ARCHITEKTURY I BUDOWNICTWA

A B C D E F G H I J K L Ł M N O P R S T U V W X Y Z Nr

1. Obiekt

ZESPÓŁ PAŁACOWO-FOLWARCZNY

2. Czas powstania

2 poł. XVIII w.

3. Miejscowość

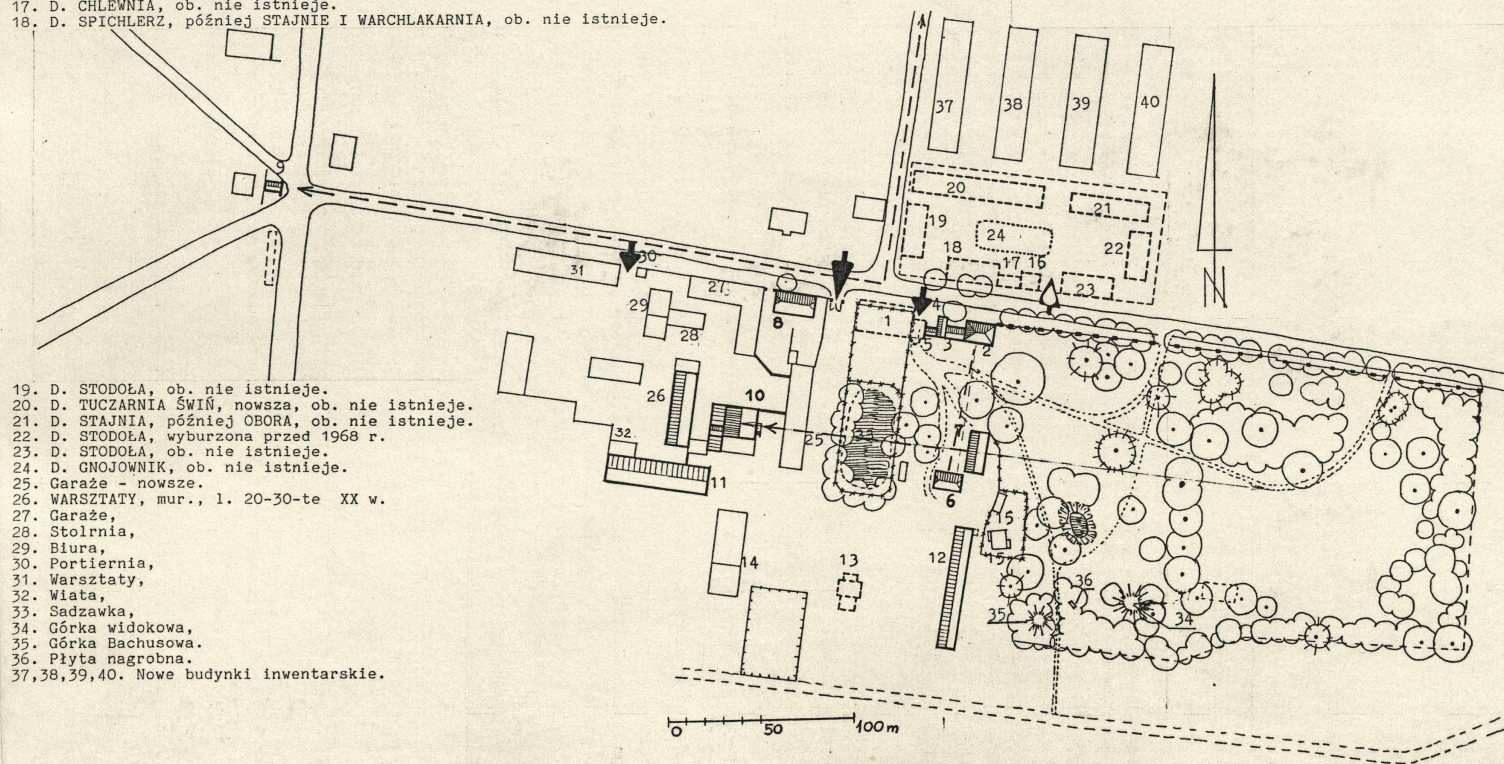
J A S T R Z Ę B I E

11. Zdjęcie

Objaśnienia:

- Miejsce po d. dworze, mur., XVIII w., przebud. 1833, 1881, spalonym w maju 1945 r.
- tw. WILLA, mur., 1844 r. na miejscu dawnego kościoła rozebranego w 1825 r.
- D. ORANŻERIA przy willi, mur., 1881 r.
- BUDYNEK między oranżerią a galerią, d. z głęboką arkadą, mur., przed 1881 r.
- GALERIA, d. loggia, mur., 1881 r., przebud.
- D. RZĄDCÓWKA, ob. DOM MIESZKALNY NR 43, mur., 1 poł. XIX w.
- D. OFICyna, ob. DOM MIESZKALNY NR .. (obok rządówki), mur., 1 poł. XIX w.
- D. POCZTA, ob. DOM MIESZKALNY d. NR 34, ob. NR 46, mur., cz.wsch. XVII w., rozbudowany 1 poł. XIX w.
- D. KUŹNIA, ob. sklep, mur., 1810r.
- D. GORZELNIA, ob. magazyn, mur., k.XVIII/pocz.XIXw., przebud. 2 poł.XIXw.
- D. OBORA, mur., 1903 r.
- STODOŁA, mur., 4 ćw. XIX w.,
- D. KUŹNIA DWORSKA, mur., rozebrana ok. 1980 r.
- BUDYNEK GOSPODARCZY /magazyny i hydrofornia/, mur., nowszy.
- BUDYNEK MIESZKALNY, nowszy.
- D. DOM MIESZKALNY, ob. nie istnieje.
- D. CHLEWIA, ob. nie istnieje.
- D. SPICHLERZ, później STAJNIE I WARCHLAKARNIA, ob. nie istnieje.

JASTRZĘBIE woj.opolskie
założenie dworskie



- D. STODOŁA, ob. nie istnieje.
- D. TUCZARNIA ŚWIŃ, nowsza, ob. nie istnieje.
- D. STAJNIA, później OBORA, ob. nie istnieje.
- D. STODOŁA, wyburzona przed 1968 r.
- D. STODOŁA, ob. nie istnieje.
- D. GNOJOWNIK, ob. nie istnieje.
- Garaże - nowsze.
- WARSZTATY, mur., 1. 20-30-te XX w.
- Garaże,
- Stolrnia,
- Biura,
- Portiernia,
- Warsztaty,
- Wiata,
- Sadzawka,
- Górka widokowa,
- Górka Bachusowa.
- Płyta nagrobna.
- 37,38,39,40. Nowe budynki inwentarskie.

4. Adres

Jastrzębie
ul. Dworcowa 42
46-153 Bieszkowice

nr hipoteczny

5. Przynależność administracyjna

województwo opolskie
gmina Namysłów

6. Poprzednie nazwy miejscowości

Nassadel

7. Przynależność administracyjna
przed 1.VI.1975 r.

województwo opolskie
powiat Namysłów

8. Właściciel i jego adres

Skarb Państwa Polskiego

9. Użytkownik i jego adres

Jastrzębskie Gospodarstwo
Rolne "JASPOL" Spółka z o.o.
Jastrzębie Śląskie
46-153 Bieszkowice

10. Rejestr zabytków

Oficyna tzw. "willi", rządówka,
dom mieszkalny i dom tzw. "pocztą"
- nr rej. 1051/65 z dn.10.VI.1965
kuźnia - 1052/65 z dn.25.VI.1965
oranżeria 1053/65 z dn.10.VI.1965
park - 43/80 z dn. 29.01.1980

autor zdjęć
data wykonania
miejsce przechowywania negatywów

Miejscowość Jastrzębie lokowana na prawie niemieckim w 1251 roku.

Wówczas książę Henryk Śląski przekazał ją Sulisławowi.

W końcu XV w. należało dłuższy czas do rodziny von Salisch.

Do 1749 roku było w posiadaniu rodziny von Heugel, później jakiegoś pana von Gleissenberg.

W 1778 Jastrzębie było w posiadaniu rodziny von Boehm und Bezing na Ziemielowicach (Simmelwitz), potem przez krótki czas należało ono do pana Büttnera z Brosławic (powiat Tarnowskie Góry).

Od Johanna Gottlieba von Büttnera dobra rycerskie Jastrzębie wraz z folwarkiem Ferdinandshof zostały kupione w 1792 roku przez landrata (starostę) Ernsta Wilhelma Christiana von Heydebranda und der Lasa na Wilkau und Boguslawitz (zm. 1819) i jest odtąd w posiadaniu rodziny von Heydebrand, odnogi starego rodu tych z Heyde, osiadłego od poł. XIII w. na Śląsku.

W l. 1886 i 1891 jako właściciel jest wymieniony Willy von Heydebrand u. d. Lasa; później w l. 1894 - 1905 jest wymieniany Wilhelm von Heydebrand und der Lasasche (czy to ta sama osoba - ?).

Od 1909 r. - do 1937 r. jako właścicieli podawano spadkobierców po w/wym, zatem prawdopodobnie do czasów II wojny światowej nie były uregulowane sprawy spadkowe.

W 1886 r. do majątku ogółem należały 633 ha ziemi, w tym było 454 ha pól uprawnych, 29 łąk, 164 lasów i 16 ha dziedzińców (pod zabudową), 52 konie, 150 szt. bydła rogatego, w tym 37 krów, 1120 owiec i 31 świń; czynna była gorzelnia parowa i instytut przygotowania lnu. Pełnomocnikiem właściciela był inspektor Niklaus.

1. SYTUACJA.

Jastrzębie to wieś oddalona 7 km na południe od Namysłowa, usytuowana przy lokalnej drodze od strony zachodniej ograniczonej przez szosę Namysłów-Opole, a w kierunku wschodnim doprowadzającej do stacji kolejowej i dalej do lasu w kierunku Siemysłowa. Założenie dworskie współtworzy układ przestrzenny wsi. Było ono rozpostarte po obu stronach drogi wiejskiej i przy zachodniej krawędzi głównej drogi do Opola i Namysłowa.

2. KOMPOZYCJA.

Głównym elementem organizującym przestrzeń jest droga wiejska, prowadząca w kierunkach wschodnim i zachodnim, stanowiąca zarazem oś widokową. Na zamknięciu tej osi widokowej od zachodu stoi dawna kuźnia /9/. Kompozycja zespołu obecnie jest rozproszona, swobodna, aczkolwiek czytelne są powiązania widokowe pomiędzy parami budynków. Kompozycja jest zniekształcona (patrz rubryka 19.)

Założenie dworskie składa się z zespołu rezydencjonalnego i zespołu folwarcznego.

ZESPÓŁ REZYDENCJONALNY usytuowana jest we wschodniej części założenia, przylega do południowej krawędzi drogi. Składa się z parku i budynków pozostałych po dawnej rezydencji czyli przylegających do siebie: oficyny /2/, oranżerii /3/, wozowni /4/ i galerii (loggi) /5/.

PARK istniał już w XVIII wieku przy rezydencji, jako ogród barokowy z częścią krajobrazową o cechach romantycznych (płyta nagrobna Marii Gottliby Boeh), przekształcony ostatecznie w 1 poł. XIX wieku w park krajobrazowy, obecnie zajmuje teren o powierzchni 4,5 ha (w l. 1909-1937 wykazywano że parku jest 8 ha). Od północy (wzdłuż ul. Dworcowej) park ogrodzony jest murem, od wschodu i południa sąsiaduje z polami uprawnymi, w części od południa - z sadami, a od strony zachodniej łączy się z przestrzenią zespołu folwarcznego. Do parku prowadzą dwie bramy usytuowane w murze i trzeci wjazd nowy jest w miejscu wyburzonego łącznika między galerią i dworem. Od środkowej bramy parkowej na osi górką widokową przy południowej krawędzi parku. Druga górką widokową nazywana "Bachusową" usytuowana w pd-zachodnim narożniku parku. W przestrzeni między tymi górkami leży płyta nagrobna /36/. Na skraju zachodniej części parku sadzawka obsadzona drzewami, ogrodzona, która dawniej była na środku dziedzińca przed dworem i jednocześnie na osi widokowej łączącej dawny dwór /1/ z kuźnią /13/, i oficynę /7/ z gorzelnią /10/. W środkowej części parku na północ od górek widokowych /34/, /35/ mały zarastający staw. Dwór /1/ usytuowany był w pn-zach narożniku parku, ustawiony był kalenicowo do drogi głównej i prawdopodobnie na osi drogi do Ziemielowic. Dwór był rozbudowany w kierunku wschodnim o ciąg przybudówek o różnej funkcji; większość tych przybudówek jest zachowana w formie przebudowanej. W parku rośnie 27 gatunków drzew i krzewów, w tym część egzotycznych: ajlant inaczej bożodrzew gruczołkowaty, chojina kanadyjska, dąb czerowny, sosna amerykańska, żywotnik zachodni, tulipanowiec amerykański.

1. Miejscowość

J A S T R Z Ę B I E

2. Obiekt (nazwa jak w karcie)

ZESPÓŁ PAŁACOWO-PARKOWY

3. Zawartość wkładki (nazwa obiektu lub materiału uzupełniającego)

fotografie



1.



2.



3.

Wkładkę założył:

(imię, nazwisko, data)

Łucja Gajda, 1994 r.

Miejsce przechowywania negatywów:

MNRiPRS Szreniawa

Wzór ODZ 1978 r.



8



7



6



5



4



9

1. Miejscowość	2. Obiekt (nazwa jak w karcie)	3. Zawartość wkładki (nazwa obiektu lub materiału uzupełniającego)
J A S T R Z Ę B I E	ZAŁOŻENIE DWORSKIE	c.d. opisu + spis fotografii

ZESPÓŁ FOLWARCZNY posiada kompozycję rozproszoną. Położony jest po obu stronach drogi. Jego część zachodnią, przylegającą do południowej krawędzi drogi ma kompozycję swobodną, a część przylegająca do północnej krawędzi drogi - jest o kompozycji geometrycznej.

Południowo-zachodnią część założenia dworskiego zajmuje zabudowa gospodarcza, niejednolita, pochodząca z różnych okresów czasu. Dawniej było to prostokątne podwórze gospodarcze, na środku ze stawem, z budynkami ustawionymi wokół czterech krawędzi. Przy północnej krawędzi podwórza na osi stał dwór /1/, w tej samej linii zabudowy w pn-zach narożniku stał budynek o XVII-wiecznej proveniencji, później użytkowany jako poczta, ob. dom mieszkalny nr 46, a od wschodu do dworu przylegały: galeria, mała wozownia, oranżeria i willa. W południowej części podwórza, na osi dworu stała kuźnia /12/. We wschodniej krawędzi podwórza stoją: w południowej części - długa stodoła /13/ i w środkowej części oficyna /7/. W zachodniej krawędzi podwórza stały od południa spichlerz, obecnie na tym miejscu nowsza hydrofornia i magazyn /14/ oraz gorzelnia /10/ w środkowej części. Oficyna /7/ i gorzelnia /10/ stoją naprzeciw siebie, na osi poprzecznej centralnego stawu /33/. Przy pd-zach. narożniku oficyny /7/ stoi prostopadle dom rządcy /6/, który z kolei powiązany jest widokowo z willą /2/. Na zachód od gorzelni /10/ na pocz. XX w. powstała nowsza obora /11/, później warsztaty /26/. Po II wojnie światowej wybudowano kilka dalszych budynków ustawionych kalenicowo lub szczytem do drogi. Główna brama na podwórze gospodarcze zapewne usytuowana była w północnej krawędzi podwórza w otwarciu widokowym pomiędzy budynkami dworu /1/ i dawnej poczty /8/ - o murowanych, opilastrowanych filarach z kutymi stalowymi ażurowymi skrzydłami - obecnie nie istnieje; na tym miejscu nowa brama o stalowych słupkach.

W północnej części założenia dworskiego na wschód od drogi do Ziemiełowic dawniej było geometryczne, zwarte podwórze gospodarcze, obecnie nie istnieje. Na północ od terenu po dawnym podwórzu powstała nowa zabudowa fermy - tj. szereg czterech budynków ustawionych do siebie równolegle, szczytem do głównej drogi założenia.

3. MATERIAŁ.

Wszystkie budynki w południowej części założenia - murowane, nowe budynki /37-40/ w pn części założenia o ścianach i dachach z blachy.

Budynki o elewacjach otynkowanych: /2/, /3/, /4/, /5/, /6/, /7/, /8/, /9/, /10/, /12/, /14/.

Wzór ODZ 1978 r.

Wkładkę założył:

(imię, nazwisko, data)

Miejsce przechowywania negatywów:

Łucja Gajda, 1994 r.

MNRIPRS Szreniawa

S P I S F O T O G R A F I I :

1. Widok ogólny rezydencji z 1909 r. - od prawej: dwór, łącznik, galeria, poprzeczna wozownia, oranżeria i fragment willi - widok od strony południowo-wschodniej - reprodukcja z ilustracji w opracowaniu Webera.
2. Stan istniejący rezydencji - widok od południowego wschodu.
3. Widok od południa na: willę, oranżerię, wozownię i fragment galerii.
4. Widok z obecnego wjazdu na teren parku (miejscu dawnego łącznika do dworu) w kierunku południowym, w głębi budynek dawnego inspektoratu - tj. rządówki /6/ i fragment oficyny /7/.
5. Willa - elewacja północna.
6. Droga wzdłuż założenia → widok w kierunku wschodnim.
7. Miejsce po wyburzonym podwórzu północnym i w oddali widać nowe budynki fermy.
8. Droga /do Ziemielowic/ przy zachodniej krawędzi nieistniejącego podwórza, dawniej na osi dworu.
9. Główna droga - oś widokowa założenia → na jej zamknięciu kuźnia.
10. Widok ogólny na południową krawędź parku od południowego zachodu.
11. Droga prowadząca do parku od strony południowej (od pól) między górką Bachusową /35/ a miejscem gdzie leży płyta nagrobna.
12. Widok płyty nadrobnej.
13. Wnętrze parku → widok na górkę widokową /34/.
14. Nowszy budynek mieszczący mieszkanie dyrektora zakładu, wybudowany w parku - widok od pn-wsch.
15. Widok od strony północnej w kierunku południowym na oficynę /7/ i w oddali inspektorat - rządówkę /6/.
16. Od lewej: wschodnia ściana szczytowa rządówki /6/ i południowa ściana szczytowa oficyny /7/.
17. W prześwicie przy zachodniej ścianie szczytowej budynku dawniej poczty /8/ - widok na gorzelnię /10/.
18. Gorzelnia /10/ w prześwicie między budynkami → widok od północy w kierunku południowym.
19. Gorzelnia /10/ - widok od południa.
20. Wnętrze nowszej, zachodniej części podwórza gospodarczego → widok od północy w kierunku południowy, od lewej - gorzelnia /10/ i warsztaty /26/.
21. Fragment zabudowy zachodniej części podwórza → przy warsztatach /26/ widok na oborę /11/.
22. Garaże /25/ - widok od południowego zachodu, w głębi dom /8/.
23. Fragment zabudowy podwórza zachodniego, od prawej: gorzelnia /10/ z przybudówkami, szczyt warsztatów /26/ i fragment wschodniego szczytu obory /11/.
24. Fragment zabudowy zachodniego podwórza → widok od wschodu na oborę /11/.
25. Fragment zabudowy podwórza południowego → widok od pn-wsch na budynek /14/, gdzie dawniej był spichlerz.
26. Fragment zabudowy podwórza południowego → widok od pn-wsch na stodołę /12/.
27. Oficyna /7/ → widok bryły od południowego wschodu.
28. Oficyna /7/ → widok elewacji wschodniej.
29. Oficyna /7/ → widok od północnego wschodu.
30. Oficyna /7/ → elewacja zachodnia.

1. Miejscowość

J A S T R Z Ę B I E

2. Obiekt (nazwa jak w karcie)

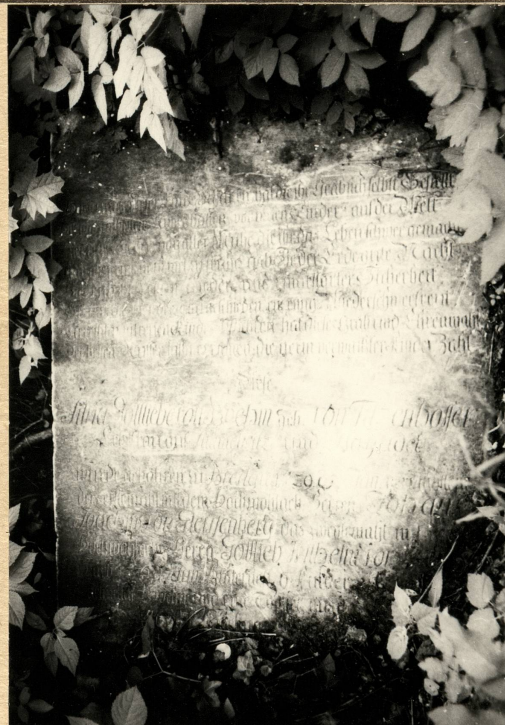
ZESPÓŁ DWORSKO-PARKOWO-
-FOLWARCZNY

3. Zawartość wkładki (nazwa obiektu lub materiału uzupełniającego)

fotografie



11.



13.

12

10



Wkładkę założył: Lucja Gajda, 1994 r.
(imię, nazwisko, data)

Miejsce przechowywania negatywów: MNRiPRS Szreniawa

14.



15.



16.



1. Miejscowość

J-A-S-T-R-Z-Ę-B-I-E

2. Obiekt (nazwa jak w karcie)

ZAŁOŻENIE DWORSKIE

3. Zawartość wkładki (nazwa obiektu lub materiału uzupełniającego)

fotografie

O F I C Y N A / 7 /

dokończenie opisu

Budynki o ceglanych elewacjach: /11/, /26- od strony pd i wsch./, przybudówki pd-zach. przy /10/.

Pokrycie dachów: dachówka → /2/, /7/, /8/,

blacha → /3/, /4/, /5/, /15/,

eternit → /6/, /10/, /26/,

papa: /11/, /12/, /14/, część przybudówek /10/.

KARTY SZCZEGÓŁOWE założono do następujących obiektów: /8/ D. POCZTA, OB. DOM MIESZKALNY (ul. Dworcowa 46),
/10/ GORZELNIA, OB. MAGAZYNY,

Na wkładce opracowano: /6/ DOM MIESZKALNY - D. RZĄDCÓWKA (INSPEKTORAT),

/9/ KUŹNIA, ob. sklep.

Wkładkę założył: Lucja Gajda, 1994 r.

(imię, nazwisko, data)

Miejsce przechowywania negatywów: MN RiPRS Szreniawa



27



28.



29.



30

1. Miejscowość

J A S T R Z Ę B I E

2. Obiekt (nazwa jak w karcie)
ZESPÓŁ DWORSKO-PARKOWO-
-FOLWARCZNY

3. Zawartość wkładki (nazwa obiektu lub materiału uzupełniającego)

fotografie



19.



20.

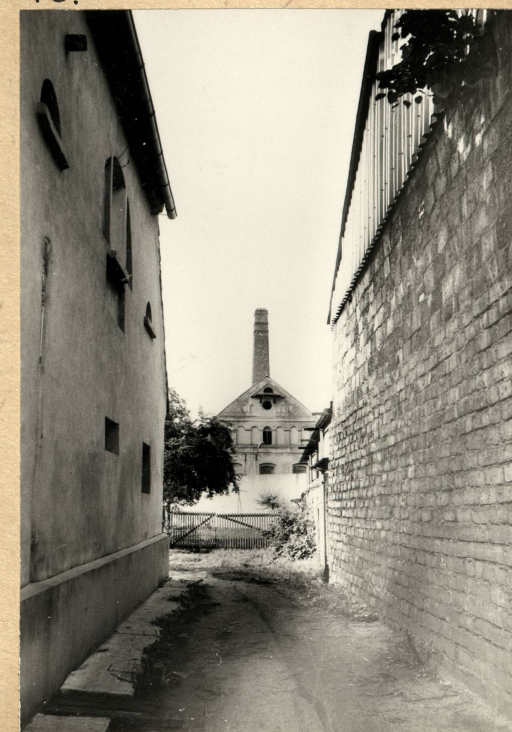


21.

17.



18.



Wkładkę założył: Łucja Gajda, 1994 r.

(imię, nazwisko, data)

Miejsce przechowywania negatywów: MNR i ERS Szreniawa



25.



24.



23



26



22

1. Miejscowość

J A S T R Z Ę B I E

2. Obiekt (nazwa jak w karcie)

D O M M I E S Z K A L N Y
D A W N A R Z Ą D C Ó W K A (6)

3. Zawartość wkładki (nazwa obiektu lub materiału uzupełniającego)

Skrócony opis + fotografie + rzut i plan sytuac.



Fot.1. Widok ogólny od pd-wsch.

Fot.2. Zachodni szczyt i widok elewacji pn.

Wkładkę założył:
(imię, nazwisko, data)

Łucja Gajda, 1994 r.

Miejsce przechowywania negatywów:

MNRiPRS Szreniawa

Cz.Z.G. 917 91-07-15 40.000 szt.

1. DOM MIESZKALNY w Jastrzębiu ul. Dworcowa nr 43, to DAWNY INSPEKTORAT, czyli DAWNA RZĄDCÓWKA, zbudowana w 1 poł. XIX w., klasycystyczna, wpisana do rejestru zabytków pod nr 1051/A, decyzją z dnia 10.VI.1965 r. Usytuowana w centrum południowej, zachowanej części założenia dworskiego oddalona 70 m na południe od tzw. willi, ustawiona do niej równolegle. Rządówka (6) dłuższymi elewacjami zwrócona jest w kierunku pn i pd.

2. MATERIAŁ. **Ściany** - murowane z cegły ceramicznej, pełnej, na zaprawie wapiennej, wewnątrz i zewnątrz otynkowane. W tynkach zewnętrznych boniowane narożniki i gładkie opaski wokół otworów. Na południowej elewacji widać ukośne pęknięcie (rysa). **Stropy** - na belkach drewnianych z podsufitkami. **Wieżba dachowa** - z drewna dartego (ciosanego), ze znakami cieśliorskimi, konstrukcja stolcowa, oparta na dwurzędowej ramie. W dolną kondygnację wieżby wbudowane jest użytkowe poddasze (w ramę stolcową wstawione są dodatkowe słupy, usztywnione dwoma zastrzałami i krótkim rozporem - tworzące konstrukcję ryglową ścian poddasza. W górnej kondygnacji wieżby, łącznie 18 więzarów, z których 3,7,8,11,12,16 są więzarami pełnymi, każdy słup z 1 mieczem, razem potrzynują płatew kalenicową. Krokwie nowsze, w części z drewna nieokorowanego (z tzw. plenicy). **Pokrycie dachu** - dawniej dachówka, obecnie eternit falisty szary. **Schody** - wewnętrzne, jednobiegowe, proste, drabiniaste; bieg od dołu podbity deskami. **Podłogi** - w części pomieszczeń - podłogi drewniane, deskowe, w części beton i nowsze płyty + wykładziny. **Otwory okienne** - o wykroju prostokątów stojących - do przyziemia i na osiach szczytów; w skrajnych osiach szczytów - otwory niskie półkoliste. Wszystkie wypełnione oknami drewnianymi. Oryginalne okna były pojedyncze, krosnowe, jednopoziomowe, dwudzielne, dwukwaterowe, dwuskrzydłowe, o skrzydłach zawieszonych na dwóch zawiasach kątowych polskich, na hakach, zamykane na dwie zakrętki dźwigniowe; w każdym skrzydle dwie pojedyncze szczebliny poziome. (Do części okien dołożone nowsze skrzynki z skrzydłami wewnętrznymi?) Półkoliste okna szczytów - pojedyncze uchylne skrzydło zawieszone na dwóch zawiasach kątowych, na hakach, o przeszkleniu ujętym w dwie promieniste wychodzące z półkolistego centrum szczebliny. **Otwory drzwiowe** - prostokątne, wszystkie wypełnione drzwiami drewnianymi, ościeżnicowymi, jednoskrzydłowymi; drzwi wewnętrzne - ramowo-płycinowe o trzech różnych podziałach na płyciny. Drzwi zewnętrzne w elewacji południowej ze ślepieniem, z przeszklonym naświetlem, z skrzydłem konstrukcji deskowo-szpungowej, zawieszone na długich, kutyh zawiasach pasowych na hakach, wyposażone w zamek skrzynkowy, od zewnątrz opierane deskami. Wzór 024/1978 r. układ podwójnie symetrycznej jodełki, z ćwiekami, z gałką.



Fot.3. Zachodnia część elewacji południowej - spękanie.

Fot.4. Oryginalne drzwi wejściowe od zewnątrz.



BRYŁA parterowa, bez podpiwniczenia, nakryta wysokim dachem dwuspadowym naczółkowym. Na planie prostokąta, wewnątrz dwutraktowa.

Fot.5. Wschodnia elewacja szczytowa.

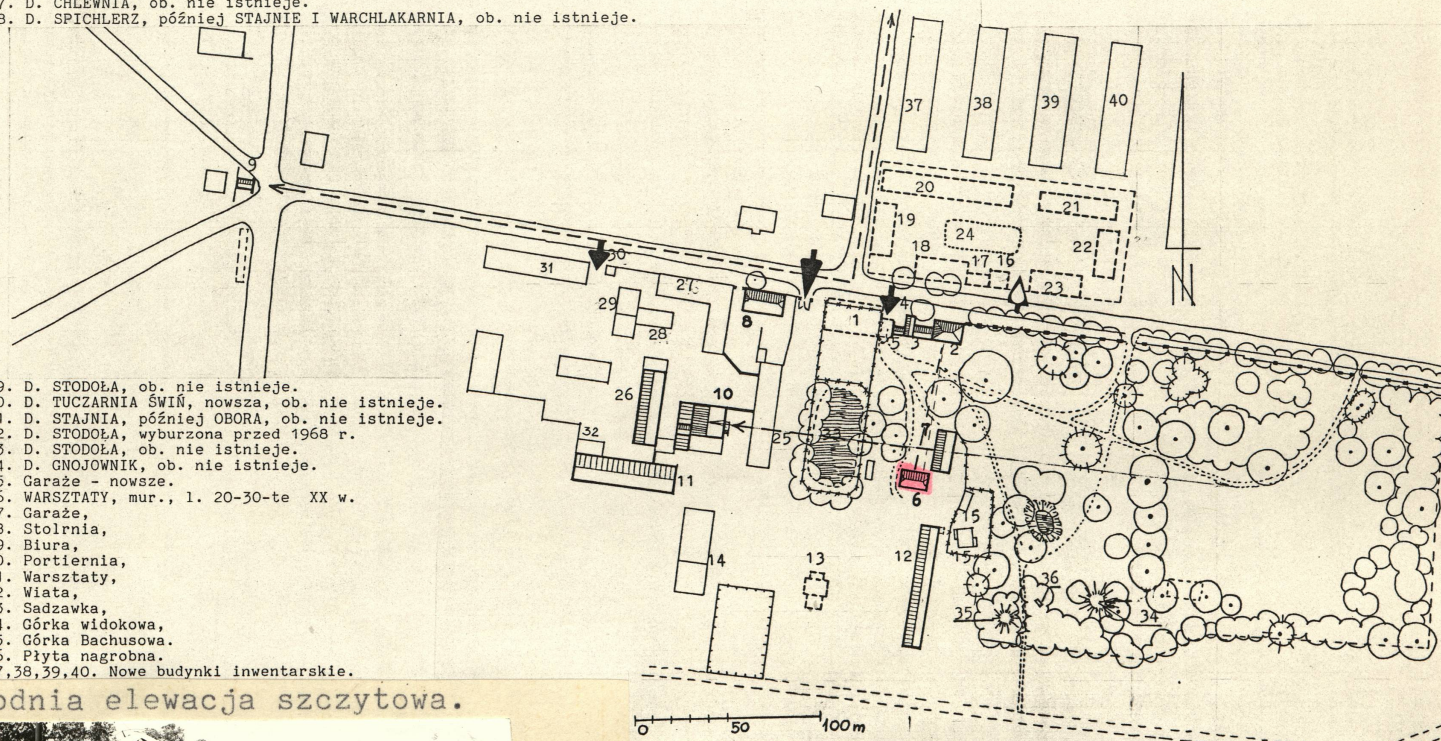


Objaśnienia:

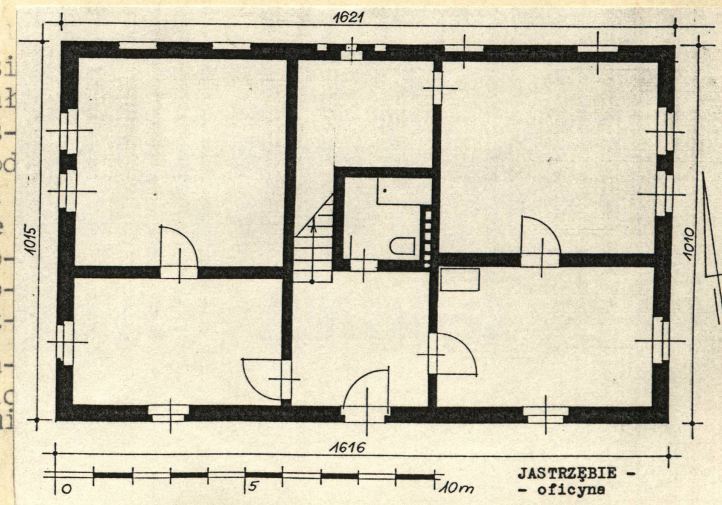
1. Miejsce po d. dworze, mur., XVIII w., przebud. 1833, 1881, spalonym w maju 1945 r.
2. tzw. WILLA, mur., 1844 r. na miejscu dawnego kościoła rozebranego w 1825r.
3. D. ORANŻERIA przy willi, mur., 1881 r.
4. BUDYNEK między oranżerią a galerią, d. z głęboką arkadą, mur., przed 1881 r.
5. GALERIA, d. loggia, mur., 1881 r., przebud.
6. D. RZĄDCÓWKA, ob. DOM MIESZKALNY NR 43, mur., 1 poł. XIX w.
7. D. OFICyna, ob. DOM MIESZKALNY NR .. (obok rządcówki), mur., 1 poł. XIXw.
8. D. POCZTA, ob. DOM MIESZKALNY d. NR 34, ob. NR 46, mur., cz.wsch. XVII w., rozbudowany 1 poł. XIX w.
9. D. KUŹNIA, ob. sklep, mur., 1810r.
10. D. GORZELNIA, ob. magazyn, mur., k.XVIII/pocz.XIXw., przebud. 2 poł.XIXw.
11. D. OBORA, mur., 1903 r.
12. STODOŁA, mur., 4 ćw. XIX w.,
13. D. KUŹNIA DWORSKA, mur., rozebrana ok. 1980 r.
14. BUDYNEK GOSPODARCZY /magazyny i hydrofornia/, mur., nowszy.
15. BUDYNEK MIESZKALNY, nowszy.
16. D. DOM MIESZKALNY, ob. nie istnieje.
17. D. CHLEWIA, ob. nie istnieje.
18. D. SPICHLERZ, później STAJNIE I WARCHLAKARNIA, ob. nie istnieje.

19. D. STODOŁA, ob. nie istnieje.
20. D. TUCZARNIA ŚWIŃ, nowsza, ob. nie istnieje.
21. D. STAJNIA, później OBORA, ob. nie istnieje.
22. D. STODOŁA, wyburzona przed 1968 r.
23. D. STODOŁA, ob. nie istnieje.
24. D. GNOJOWNIK, ob. nie istnieje.
25. Garaże - nowsze.
26. WARSZTATY, mur., l. 20-30-te XX w.
27. Garaże.
28. Stolrnia,
29. Biura,
30. Portiernia,
31. Warsztaty,
32. Wiata,
33. Sądzwka,
34. Górka widokowa,
35. Górka Bachusowa.
36. Płyta nagrobna.
- 37,38,39,40. Nowe budynki inwentarskie.

JASTRZĘBIE woj.opolskie założenie dworskie



ktowa, d. z sienią na osi na przestrzał obecnie wejście na osi od pd. do sieni krótszej. Elewacje otynkowane z bonionowanymi narożnikami, elewacja pn 5-osioła z blendami imitującymi żaluzje.



1. Miejscowość

2. Obiekt (nazwa jak w karcie)

3. Zawartość wkładki (nazwa obiektu lub materiału uzupełniającego)

J A T R Z Ę B I E

DAWNA KUŹNIA (9)

Skrócony opis + fotografie + rzut + plan sytuacyjny



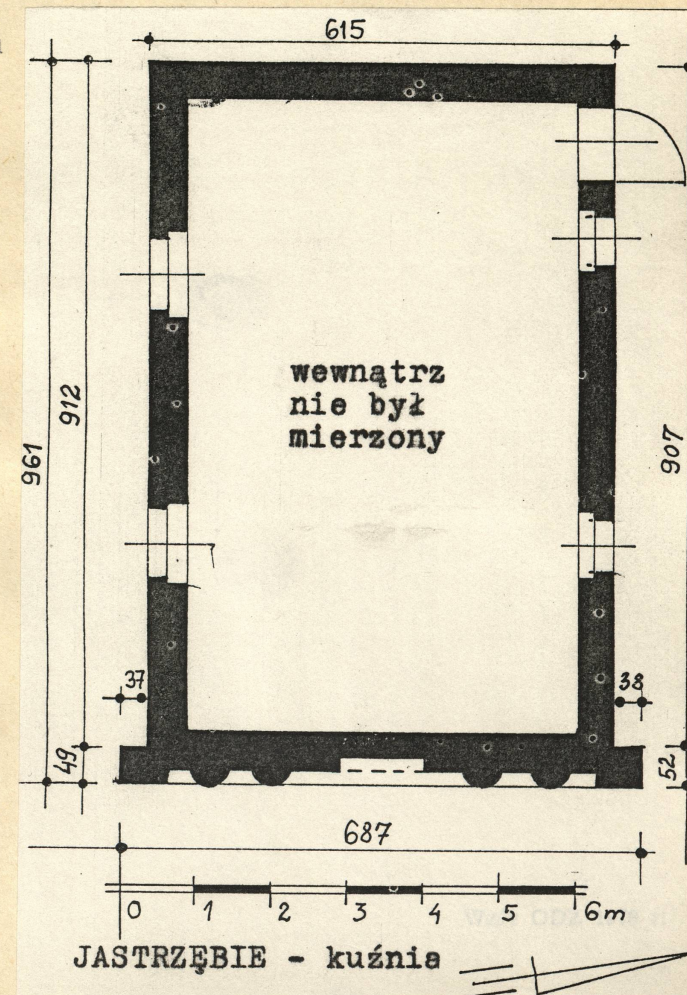
Fot.1. Fasada - elewacja wschodnia.

Fot.2. Widok bryły os południa.



Zbudowana w 1810 roku, klasycystyczna. Usytuowana przy zachodniej krawędzi drogi Namysłów-Opole, na zamknięciu osi widokowej głównej drogi wiejskiej, która dawniej przecinała założenie dworskie, oddalone ok. 200 m na wschód skrzyżowania z kuźnią. Murowana z cegły, otynkowana. Na planie prostokąta z szerszą fasadą parawanową od frontu (od wsch). Wejście usytuowane w dłuższej ścianie północnej. Bryła parterowa, niepodpiwniczona, nakryta dachem dwuspadowym o pokryciu z dachówki karpiówki w koronkę. Wnętrze przebudowane i obecnie użytkowane jako sklep. Wschodnia ściana szczytowa, szersza, wyższa, w kształcie ślepego portyku; na osi prostokątna blenda drzwiowa z resztkami opaski, a wysoko pod belkowaniem blenda o wykroju owalu leżącego, razem flankowane dwoma parami półkolumn dźwigających belkowanie dodatkowo podparte narożnymi lizenami; belkowanie zwieńczone trójkątnym frontonem.

Fot.3. Widok ogólny od pn-wsch.



Wkładkę założył:

(Imię, nazwisko, data)

Łucja Gajda, 1994 r.

Miejsce przechowywania negatywów:

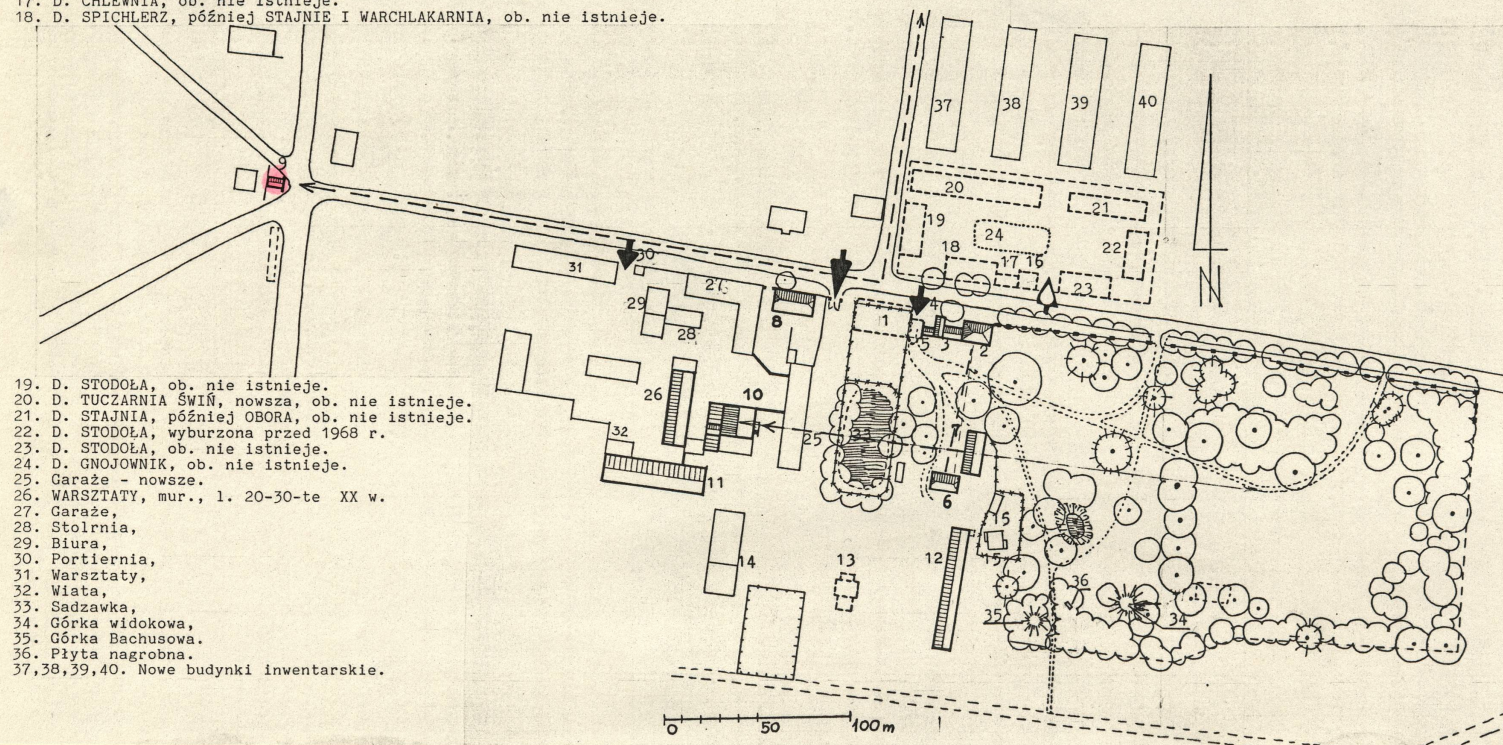
MNRiPRS Szreniawa

Cz.Z.G. 917 91-07-15 40.000 szt.

O b j a ś n i e n i a :

1. Miejsce po d. dworze, mur., XVIII w., przebud. 1833, 1881, spalonym w maju 1945 r.
2. tzw. WILŁA, mur., 1844 r. na miejscu dawnego kościoła rozebranego w 1825r.
3. D. ORANŻERIA przy willi, mur., 1881 r.
4. BUDYNEK między oranżerią a galerią, d. z głęboką arkadą, mur., przed 1881 r.
5. GALERIA, d. loggia, mur., 1881 r., przebud.
6. D. RZĄDCÓWKA, ob. DOM MIESZKALNY NR 43, mur., 1 poł. XIX w.
7. D. OFICYNA, ob. DOM MIESZKALNY NR .. (obok rządówki), mur., 1 poł. XIXw.
8. D. POCZTA, ob. DOM MIESZKALNY d. NR 34, ob. NR 46, mur., cz.wsch. XVII w., rozbudowany 1 poł. XIX w.
9. D. KUŹNIA, ob. sklep, mur., 1810r.
10. D. GORZELNIA, ob. magazyn, mur., k.XVIII/pocz.XIXw., przebud. 2 poł.XIXw.
11. D. OBORA, mur., 1903 r.
12. STODOŁA, mur., 4 ćw. XIX w.,
13. D. KUŹNIA DWORSKA, mur., rozebrana ok. 1980 r.
14. BUDYNEK GOSPODARCZY /magazyny i hydrofornia/, mur., nowszy.
15. BUDYNEK MIESZKALNY, nowszy.
16. D. DOM MIESZKALNY, ob. nie istnieje.
17. D. CHLEWIA, ob. nie istnieje.
18. D. SPICHLERZ, później STAJNIE I WARCHLAKARNIA, ob. nie istnieje.

JASTRZĘBIE woj.opolskie założenie dworskie



14. Kubatura w kartach szczegółowych	15. Powierzchnia użytkowa ogółem - 1131 ha, w tym użytki rolne - 1061 ha gruntów ornych 958 ha <i>park 4,5 ha podwórko 6,5 ha</i>	16. Przeznaczenie pierwotne hodowla zwierząt, uprawa roślin, uprawa i przerób lnu, gorzelnia hodowla zarodowa bydła i świń	17. Użytkowanie obecne uprawa roślin, hodowla owiec (500 szt. matek)
18. Prace budowlane i konserwatorskie, ich przebieg i dokumentacja Dwór /1/ został zbudowany prawdopodobnie w 1830 r. Po wybudowaniu nowego kościoła na wsi, na pn od budynku kuźni, stary kościół stojący na terenie w pobliżu dworu rozebrano i na jego miejscu w 1844 r. wybudowano nowy budynek mieszkalny nazywany ob. "willą". Środkowa część dawniej łącząca dwór z willą została zbudowana w 1881 r. Dwór został spalony w maju 1945 r. i później mury zostały rozebrane. Rozebrano także część łącznika.		19. Stan zachowania (fundamenty, ściany zewnętrzne, ściany wewnętrzne, sklepienia, stropy konstrukcje dachowe, pokrycie dachu, wyposażenie i instalacje) W ciągu ostatnich 50 lat rozebrano co najmniej 10 budynków w tym: dwór /1/, wypalony w 1945 r., kuźnię dworską /13/ stojącą na podwórzu, na południe od dworu /1/ na osi widokowej, zabudowę całego podwórza gospodarczego przylegającego do północnej krawędzi głównej drogi. Podwórze to było na planie prostokąta, równoległego do drogi, miało kompozycję zwartą geometryczną, otoczone było z wszystkich czterech strony budynkami i z gnojownikiem w centrum. Na miejscu tego podwórza obecnie nierówny teren porośnięty trawą. Nowa zabudowa gospodarcza - budynki /37-40/ oddalona na północ. Zespół folwarczny poszerzony został znacznie w kierunku zachodnim, nowe budynki sytuowane swobodnie. Rozebrano główną bramę wjazdową prowadzącą na teren południowej części założenia. Na historycznym podwórzu południowym ustawiono w zachodniej części garaże /25/, która przysłaniają widok na gorzelnię /10/. Zmieniono układ komunikacyjny. Zachodnia nowsza część podwórza z frontową elewacją gorzelni jest oddzielona od zespołu gospodarczego.	
20. Najpilniejsze postulaty konserwatorskie			

21. Akta archiwalne (rodzaj akt, numer i miejsce przechowywania)

1. inż. Teresa Wieromiej + zespół,
Ewidencja parku w Jastrzębiu, gm.Namysłów,
woj.opolskie, Warszawa 1978, maszynopis
archiwum WKZ Opole, nr inw. 1990, s.1-9.

23. Źródła ikonograficzne i fotografie (rodzaj, miejsce przechowywania, sygnatury)

1. Duncker Alexander. Die ländliche Wohnsitze,
Schlosser und Residenzen der Ritterschaft-
lichen Grundbesitzer in der Preussische Monar-
chie, Berlin 1857-1883, t.XIII, il.618,
2. Weber Robert, Schlesische Schlosser,
Dresden-Breslau 1909, s.23, tabl. 38,

c.d. rubryki 22. Bibliografia.

- gueter, Breslau 1937 s.140, poz.1079, 16.
16. Sieber Helmut, Schlosser und Herrensitzer
in Schlesien, nach alten Stichen,
Frankfurt am Main 1957, s.93, il.s.196,
17. Katalog zabytków sztuki w Polsce pod red.
J.Z.Łozińskiego i B.Wolff-Łozińskiej,

t.VII województwo opolskie, pod red.
T.Chrzanowskiego i M. Korneckiego,
z.7 powiat namysłowski, oprac.: I.Galicka
i H.Sygietyńska. Warszawa 1965, s.16-18.
18. T.Chrzanowski M.Kornecki, Sztuka Śląska
Opolskiego, Kraków 1974, s.379,381.

22. Bibliografia

1. Knie J., Alphabetisch-statistisch-topographische Uebersicht
der Dorfer, Flecken, Städte und anderen Orte der Königl.
Preuss. Schlesien, Breslau 1845, s.
2. Triest F., Topographisches Handbuch von Oberschlesien,
Breslau 1865, s.
3. Schlesisches Guter-Adressbuch Verzeichniss saemtl. Ritter-
gueter, Breslau 1886, s.74, poz. 518, syg.: 14127 II,
4. Schlesisches Guter-Adressbuch Verzeichniss saemtl. Ritter-
gueter, Breslau 1891, s.90, poz. 727, syg.: 14128 II,
5. Schlesisches Guter-Adressbuch Verzeichniss saemtl. Ritter-
gueter, Breslau 1894, s.69, poz. 621, syg.: 14129 II,
6. Schlesisches Guter-Adressbuch Verzeichniss saemtl. Ritter-
gueter, Breslau 1898, s.75, poz.626, syg.: 14130 II,
7. Schlesisches Guter-Adressbuch Verzeichniss saemtl. Ritter-
gueter, Breslau 1902, s.80, poz.623, syg.: 14131 II,
8. Schlesisches Guter-Adressbuch Verzeichniss saemtl. Ritter-
gueter, Breslau 1905, s.87, poz. 635, syg.: 14132 II,
9. Schlesisches Guter-Adressbuch Verzeichniss saemtl. Ritter-
gueter, Breslau 1909, s.90, poz.642, syg.: 14133 II,
10. Schlesisches Guter-Adressbuch Verzeichniss saemtl. Ritter-
gueter, Breslau 1912, s.95, poz.648, syg.:14134 II,
11. Schlesisches Guter-Adressbuch Verzeichniss saemtl. Ritter-
gueter, Breslau 1917, s.96, poz.648, syg.: 14136 II,
12. Schlesisches Guter-Adressbuch Verzeichniss saemtl. Ritter-
gueter, Breslau 1921, s.99, poz. 662, syg.: 14137 II,
13. Schlesisches Guter-Adressbuch Verzeichniss saemtl. Ritter-
gueter, Breslau 1926, s.125-6, poz.727, syg.: 14138 II,
14. Schlesisches Guter-Adressbuch Verzeichniss saemtl. Ritter-
gueter, Breslau 1930, s.142, poz. 727, syg.: 14139 II,
15. Schlesisches Guter-Adressbuch Verzeichniss saemtl. Ritter-

25. Wypełnił

Łucja Gajda,

Imię i nazwisko

1994 r.

data

26. Sprawdził

Imię i nazwisko

data

27. Załączniki

Wkładki nr: 1,2,3,4,5,6,7,