

1. Obiekt

**WIATRAK WIEŻOWY - HOLENDERSKI**

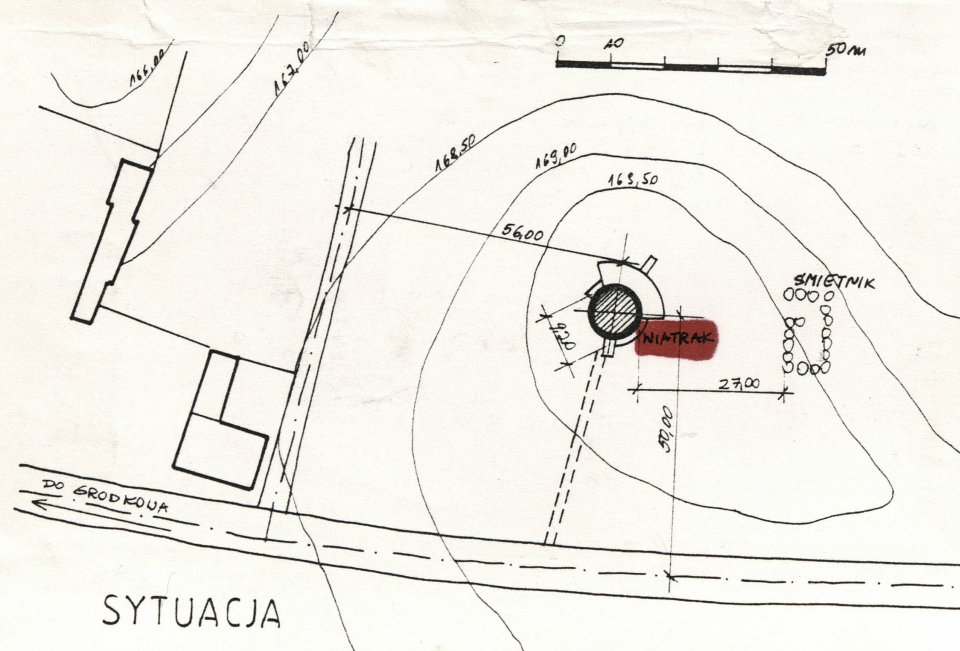
2. Czas powstania

**ok. 1860**

3. Miejscowość

**GRODKÓW**

11. Widok ogólny od strony południowej, neg. 600/522/1; sytuacja; orientacja



4. Adres

Kawiarnia "Wiatrak"  
ul. Krakowska 17  
49-200 Grodków

nr hipoteczny

5. Przynależność administracyjna

województwo opolskie

gmina

Grodków

6. Poprzednie nazwy miejscowości

Grottkau

7. Przynależność administracyjna  
przed 1 VI 1975

województwo opolskie

powiat

Grodków

8. Właściciel i jego adres

Urząd Miasta i Gminy  
ul. Warszawska 29  
49-200 Grodków

9. Użytkownik i jego adres

PSS - SPOŁEM  
ul. Sienkiewicza 1, 49-200 Grodków  
obiekt wydzierzawiony - patrz pkt. 12

10. Rejestr zabytków

Nr 587/59

data 12.10.1959 r.



## 12. Autorzy, historia obiektu, określenia stylu

Początki wznoszenia młynów wietrznych sięgają na obszarze Polski XIII wieku. Wiadomo, że w wieku XIV były one już dobrze znane i rozpowszechnione. Obok młynów wodnych wiatraki stanowiły przez kilka wieków jedyne przedsiębiorstwa wiejskie, przetwórstwa zbożowego o napędzie mechanicznym. Najpopularniejszym a zarazem i najstarszym typem wiatraka był koźlak - drewniana budowla obracana wokół osi, co umożliwiało nastawienie skrzydeł pod wiatr. Budynki młyńskie o innej konstrukcji - holendry i paltraki, zaczęły pojawiać się znacznie później. Pierwsze informacje o wiatrakach typu holenderskiego na terenie Opolszczyzny pochodzą z połowy XIX wieku. Holendry charakteryzują się tym, że posiadają murowany, nieruchomy budynek, którego dach obraca się wraz ze skrzydłami. Ilustrują postęp techniczny dokonujący się w sztuce konstruowania wiatraków, najpierw koźlaków, później holendrów.

Wiatrak holenderski w Grodkowie istniał już w 1860 roku. Kto był pierwszym właścicielem obiektu oraz jakie posiadał wyposażenie techniczne nie wiadomo. Wiadomo, że posiadał skrzydła zapierane żaluzjami (wcześniej "plachtami") oraz, że pracował do 1940 r. Wiatrak wpisano do rejestru zabytków w 1959 roku. Wcześniej ok. 1958 r. wykonano niezbędne prace zabezpieczające. W 1967 roku wykonano projekt remontu i adaptacji budynku na kawiarnię ZMS-u. Właścicielem wiatraka było wówczas Prezydium Miejskiej rady Narodowej w Grodkowie. Projekt wykonano, a użytkownikiem stała się Powszechna Spółdzielnia Spożywców "Społem" z Grodkowa. W 1976 roku PSS "Społem" otrzymało wyróżnienie Ministra Kultury i Sztuki, w konkursie "Na najlepszego użytkownika obiektu zabytkowego". Niestety, już w 1977 roku stan obiektu był zły (według kart informacyjnych). W kolejnych latach wykonywano wiele prac remontowych i konserwacyjnych, umożliwiających prowadzenie w dawnym wiatraku działalności gastronomicznej. W 1991 roku zlikwidowano skrzydła wiatraka. Początkowo, po adaptacji wiatraka, użytkownikiem było PSS "Społem", później obiekt był dzierżawiany różnym jednostkom gospodarczym i osobom prywatnym. Obecnie kawiarnię użytkuje [redacted] zamieszkały w [redacted]

## 13. Opis ( sytuacja, materiał i konstrukcja, rzut, bryła, elewacje, wnętrze, wyposażenie, instalacje )

Wiatrak usytuowany jest przy ulicy Krakowskiej 17, w odległości około 50 m od drogi. Działka, na której istnieje dawny młyn jest nieco wyżej położona aniżeli sąsiadujący teren. Otoczeniem wiatraka są w chwili obecnej miejskie tereny rekreacyjne. Pod koniec lat 60 -tych wiatrak adaptowano na kawiarnię.

**Materiał:** Wiatrak jest obiektem wolnostojącym z dobudówką, czterokondygnacyjny, podpiwniczony, przekryty kopulastym dachem.

Mury zewnętrzne i wewnętrzne wiatraka wzniesiono z cegły pełnej i otynkowano od środka. Grubość ścian zewnętrznych wynosi 76 - 77 cm. Ściany wewnętrzne wzniesione zostały w trakcie adaptacji pomieszczeń do celów gastronomicznych. Większość z wyżej wymienionych ścian znajduje się w piwnicy - zapleczu magazynowo - gastronomicznym. Stropy międzykondygnacyjne są ceramiczne na belkach stalowych (typu Klaina). Schody zewnętrzne jednobiegowe żelbetowe, wewnętrzne - żelbetowe wachlarzowe. Wejście na poziom II piętra możliwe jest za pomocą drabiny (istnieje włącz w stropie). Kopulasty dach wiatraka wykonany jest w konstrukcji drewnianej i pokryty gontem. Zasadniczymi elementami konstrukcji dachu są krokiewki o przekroju prostokątnym (12 szt.). U zbiegu krokwi, na szczycie dachu zamocowany jest blaszany szpic. Dolne końce krokwi opierają się na belkach, opartych z kolei na ruszcie z belek drewnianych i na metalowych kółkach jezdnych. Cały dach opiera się na szynie stalowej zamocowanej w murze. Dzięki tej szynie i kółkom, możliwy był obrót dachu wiatraka. Do obrotu dachu służył specjalny mechanizm umieszczony na najwyższej kondygnacji wiatraka (fragmentarycznie zachowany do dziś). Zachowane części tego mechanizmu to dwa pionowe wałki drewniane, z zamocowanymi w górnej części metalowymi kołami trybowymi zazębiającymi się z listwą zębatą mocowaną do belki podwalinowej w dachu wiatraka. W dolnej części osi istnieją drewniane koła tarczowe służące do powodowania obrotu przekładni. Wewnętrzne powierzchnie ścian pokryte są tynkami cementowo-wapiennymi, płytkami ceramicznymi oraz drewnianą boazerią. Posadzki: w piwnicy betonowe, terakotowe i lastryko. Na kolejnych kondygnacjach parkiet drewniany i lastryko (bufet). Przez wszystkie kondygnacje przebiega podwójny szyb małej windy towarowej (dania gotowe i brudne naczynia) o napędzie elektrycznym. Otwory okienne w bryle wiatraka sklepione odcinkowo (sklepienia ceglane); otwory okienne w przybudówce prostokątne. Drzwi prostokątne typowe. Stolarka okienna typowa (dobudówka) oraz w kształcie odpowiadającym oryginalnym okienkom z czasów budowy.

**Bryła i plan:** Obiekt trzykondygnacyjny, podpiwniczony, oparty na rzucie koła o średnicy ok. 9,2 m, ze ścianami pochyłymi. Całkowita wysokość wiatraka ok. 14,0 m. Piwnice podzielone są murowanymi ścianami: wydzielone pomieszczenia socjalne, magazynowe oraz zaplecza kuchennego. W poziomie piwnic istnieje dobudówka (z czasów adaptacji wiatraka). Nad przybudówką urządzono taras połączony z wejściem do wiatraka za pomocą galerijki żelbetowej. Na parterze wydzielona część bufetu. Pozostałe kondygnacje jednoprzestrzenne. Dach Kopulasty wysunięty poza lico ścian szczytowych.

**Elewacje** ceglane nietynkowane. Z bardzo skromnym detałem architektonicznym w postaci gzymsów międzykondygnacyjnych z cegły kilnkierowej. Okna łukowo sklepione. W zworniku krokiewek, w szczycie dachu istnieje niewielki blaszany szpic.

**Instalacje:** elektryczna, wod.-kan., odgromowa.

**Wyposażenie.** W wiatraku zachowało się bardzo skromne wyposażenie techniczne. Zaliczyć do niego należy wał skrzydłowy z metalową głowicą skrzydłową, koło paleczne o konstrukcji promienisto-szprychowej (śred. 3,2 m), główny pionowy wał napędowy (śred. ok. 35 - 40 cm) z kołem tarczowym, fragment mechanizmu do obrotu głowicy wiatraka.



1. Miejscowość

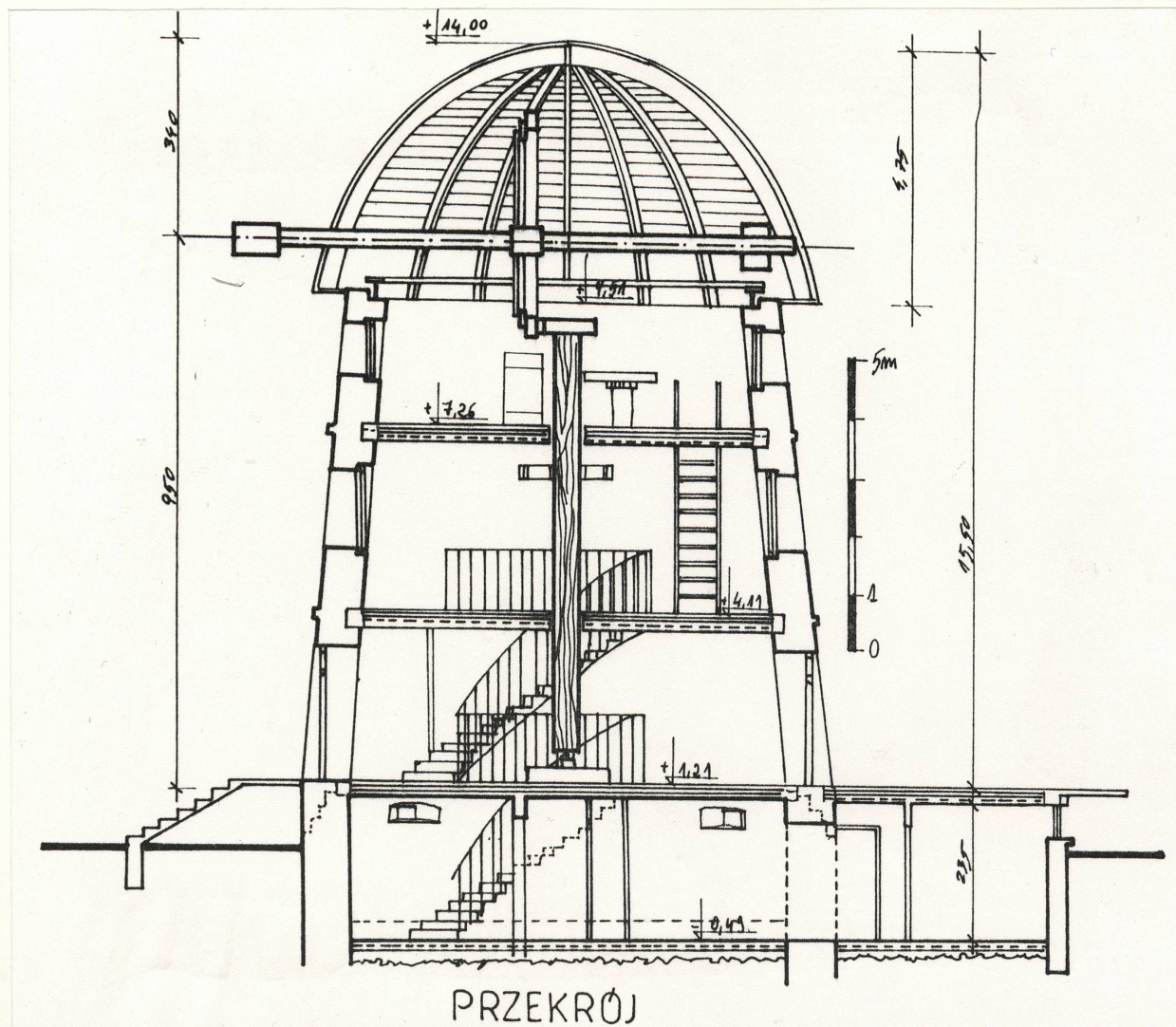
**GRODKÓW**

2. Obiekt

**WIATRAK WIEŻOWY -  
HOLENDERSKI**

3. Zawartość wkładki ( nazwa obiektu lub materiału uzupełniającego )

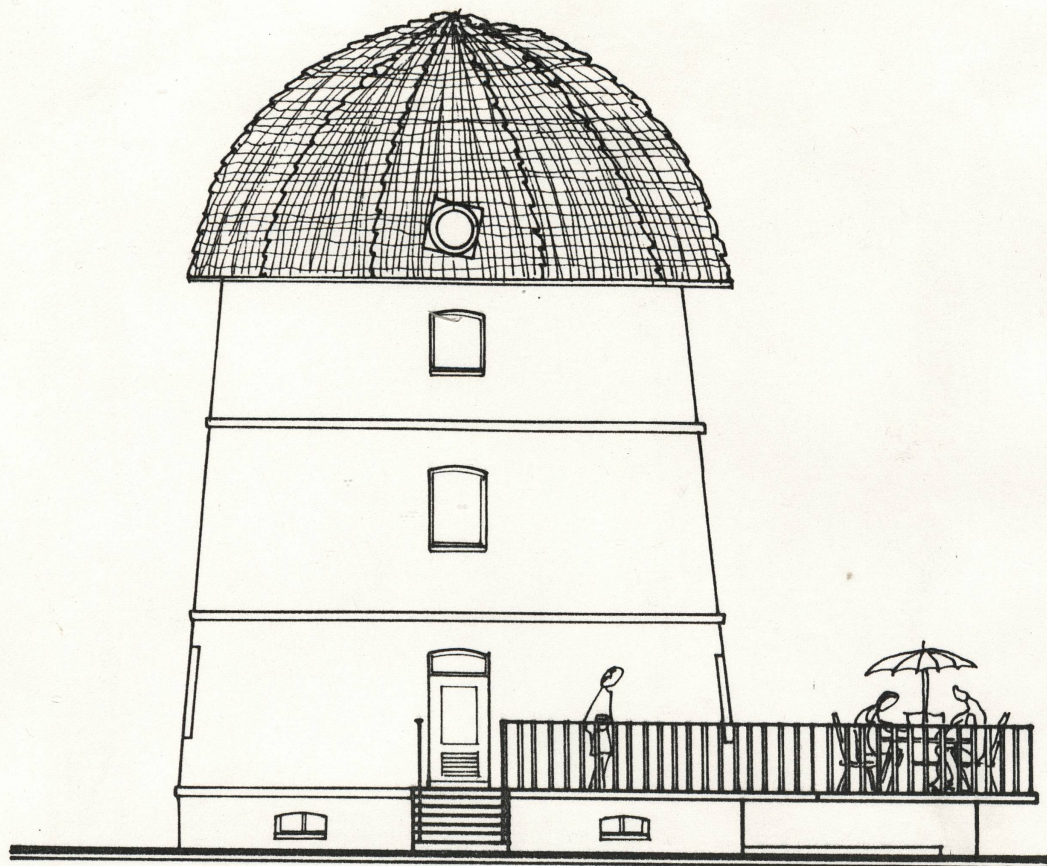
Dokumentacja rysunkowa (verte).



Wkładkę założył: mgr inż. Janusz Gubański, 26 październik 1996

Miejsce przechowywania rysunków: BSiDZT S. Januszewski





ELEWACJA FRONTOWA



1. Miejscowość

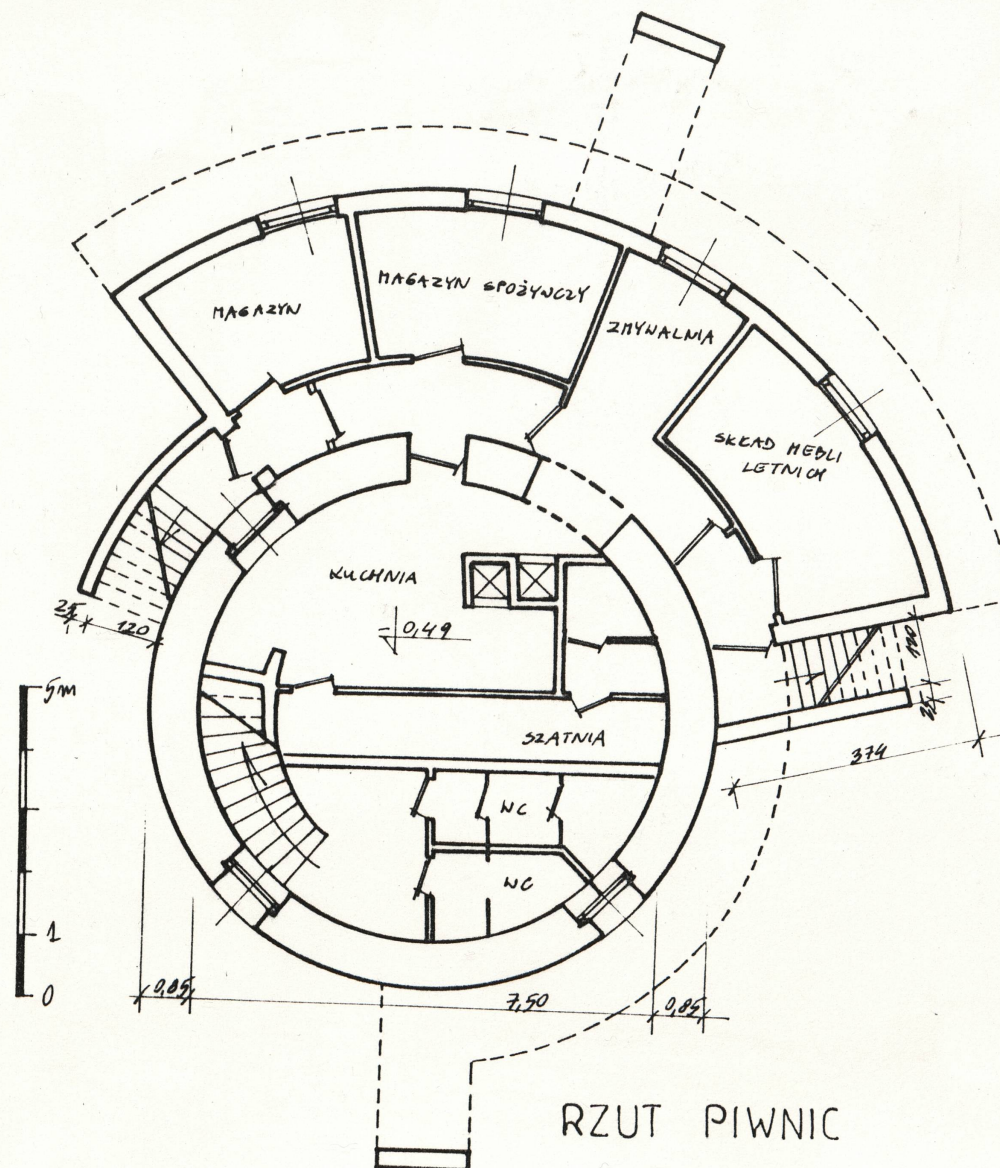
**GRODKÓW**

2. Obiekt

**WIATRAK WIEŻOWY -  
HOLENDERSKI**

3. Zawartość wkładki ( nazwa obiektu lub materiału uzupełniającego )

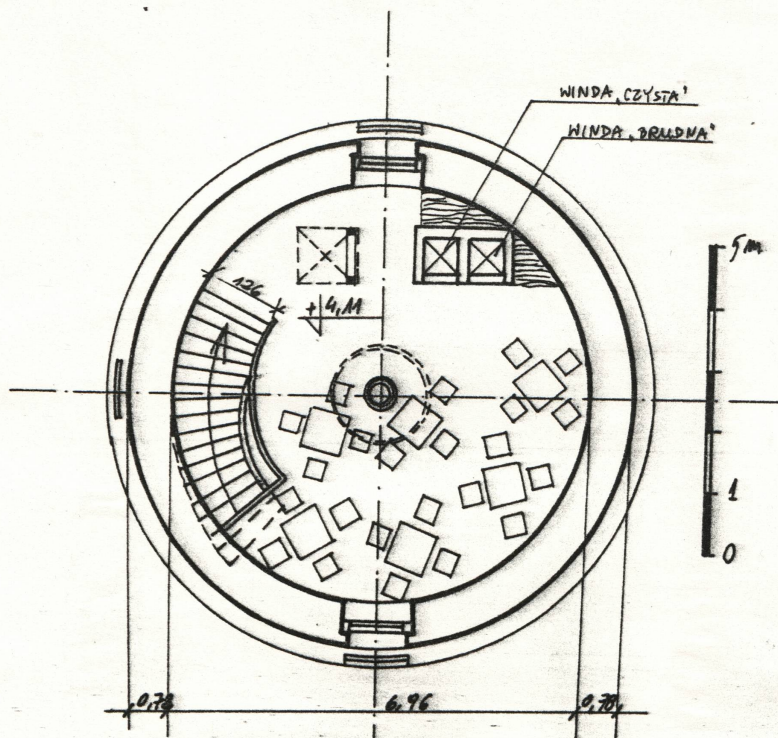
Dokumentacja rysunkowa (verte).



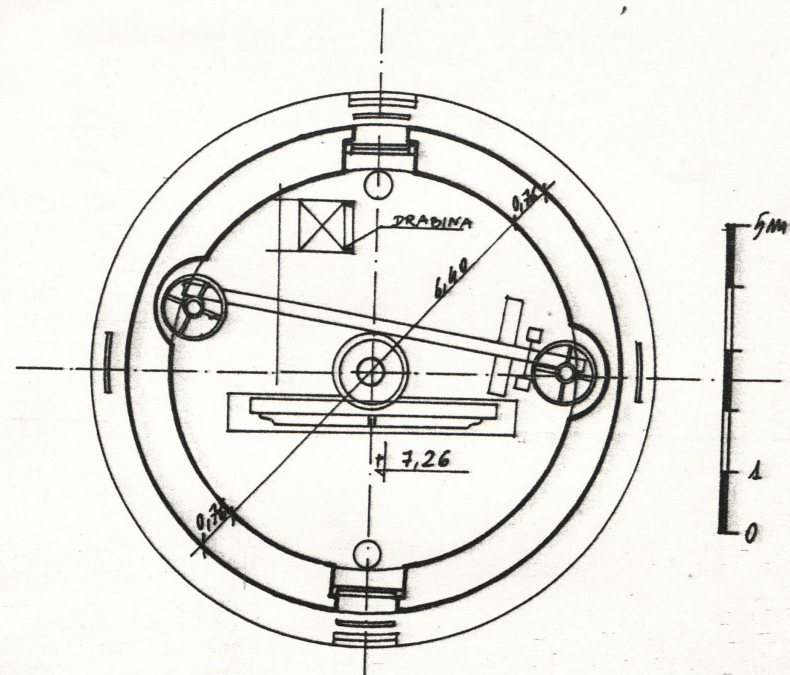
Wkładkę założył: mgr inż. Janusz Gubański, 26 październik 1996

Miejsce przechowywania negatywów: BSiDZT S. Januszewski





RZUT I PIĘTRA



RZUT II PIĘTRA



1: Miejscowość

**GRODKÓW**

2: Obiekt

**WIATRAK WIEŻOWY -  
HOLENDERSKI**

3: Zawartość wkładki ( nazwa obiektu lub materiału uzupełniającego )

Dokumentacja fotograficzna (verte).



1. Widok ogólny od północy, neg. 600/522/4.

2. Widok od zachodu, neg. 600/522/6.

Wkładkę założył: mgr inż. Janusz Gubański, 26 październik 1996

Miejsce przechowywania negatywów: BSiDZT S. Januszewski



3. Widok na dach wiatraka od strony zachodniej, neg. 600/522/5.



5. Widok na głowicę wału skrzydłowego, neg. 600/521/6.



4. Konstrukcja dachu; z lewej strony fragment koła palecznego, neg. 600/521/1.



6. Kółko jezdne oparcia dachu wiatraka, neg. 600/521/2.





1. Miejscowość

**GRODKÓW**

2. Obiekt

**WIATRAK WIEŻOWY -  
HOLENDERSKI**

3. Zawartość wkładki ( nazwa obiektu lub materiału uzupełniającego )

Dokumentacja fotograficzna (verte).



1. Widok ogólny od północy, neg. 600/522/3.

2. Fragment elewacji zachodniej (elewacja wejściowa), neg. 600/522/2.

Wkładkę założył: mgr inż. Janusz Gubański, 26 październik 1996

Miejsce przechowywania negatywów: BSIDZT S. Januszewski





3. Widok na mechanizm służący do obrotu dachu wiatraka;  
po lewej fragment koła palecznego, neg. 600/521/4.



4. Przekładnia mechanizmu obrotu dachu wiatraka, neg. 600/521/3.



5. Koło przekładni pasowej układu przeniesienia napędu, neg. 600/521/5.



<p><b>14. Kubatura</b></p> <p>Kubatura całkowita ok. 1200 m<sup>3</sup> w tym:  wiatrak - ok. 1000 m<sup>3</sup>  rozbud. w poziomie piwnic - ok. 200 m<sup>3</sup></p>	<p><b>15. Powierzchnia użytkowa</b></p> <p>Powierzchnia zabudowy wiatraka wraz z częścią rozbudowaną - 74 m<sup>2</sup>  (w tym pow. zab. wiatraka 64 m<sup>2</sup>)</p>	<p><b>16. Przeznaczenie pierwotne</b></p> <p>Wietrzny młyn zbożowy  typu holenderskiego.</p>	<p><b>17. Użytkowanie obecne</b></p> <p>Wiatrak adaptowany na kawiarnię.</p>
<p><b>18. Prace budowlane i konserwatorskie</b></p> <p>Wiatrak w Grodkowie pracował do 1940 roku. Zakres wykonywanych prac remontowych lub modernizacyjnych w tamtym okresie, nie jest znany.</p> <p>W 1967 roku została wykonana dokumentacja przebudowy i adaptacji wiatraka na kawiarnię. W ramach przebudowy wykonano dobudówkę w poziomie piwnic, mieszczącą pomieszczenia magazynowe. Na dachu przybudówki wykonano taras połączony galerijką z wejściem do wiatraka. Wykonano również nowe konstrukcje schodów zewnętrznych i wewnętrznych, nowe ogniotrwałe stropy oraz gruntowny remont pomieszczeń i dachu.</p> <p>Kolejne poważniejsze prace remontowe odbyły się m.in. na początku lat 80 -tych XX wieku. Wykonano wówczas remont konstrukcji dachu i pokrycia dachowego (odgrzybienie, impregnacja konstrukcji i uzupełnienie ubytków), wykonano spoinowanie ścian oraz pionową izolację murów zewnętrznych.</p> <p>Kolejny remont przeprowadzono w 1987 roku - uzupełnienie ubytków cegieł, naprawa tynków wewnętrznych oraz naprawa bieżąca dachu.</p> <p>W 1991 roku zdemontowano zniszczone skrzydła (nowe zostały zamówione, jednak po oszacowaniu kosztów do tej pory nie zostały wykonane).</p> <p>W 1992 roku kupiono gont świerkowy (58x8x2,5 cm) do koniecznych prac remontowych.</p> <p>Ze względu na znaczne podsiąkanie wody, bardzo często wykonywane są remonty wnętrza piwnic, polegające głównie na naprawie i malowaniu tynków.</p>		<p><b>19. Stan zachowania ( fundamenty, ściany zewnętrzne, ściany wewnętrzne, sklepienia, stropy, konstrukcje dachowe, pokrycie dachu, wyposażenie i instalacje )</b></p> <p>Stan techniczny obiektu jest dobry.</p> <p>Ściany zewnętrzne i wewnętrzne, stropy, konstrukcja dachu i schody - w dobrym stanie technicznym.</p> <p>Pokrycie dachu w kilku miejscach uszkodzone z niewielkimi ubytkami. Brak izolacji poziomej powoduje ciągle zawilgacanie murów i niszczenie tynków wewnętrznych w poziomie piwnic.</p> <p>Wnętrze obiektu utrzymane w dobrym stanie.</p> <p>Stolarka okienna i drzwiowa w dobrym stanie technicznym.</p> <p>Brak skrzydeł wiatraka.</p> <p>Pozostałe fragmenty wyposażenia w dostatecznym stanie technicznym (przechylone, nadpalone koło paleczne).</p>	
		<p><b>20. Najpilniejsze postulaty konserwatorskie</b></p> <p>Wiatrak prezentuje wartości historyczno techniczne i krajobrazowe. W 1959 roku został wpisany do rejestru zabytków.</p> <p>Należy utrzymać oryginalną bryłę, plan, elewacje oraz pozostałe wyposażenie wewnętrzne młyna. Odbudować/zrekonstruować skrzydła.</p> <p>Prace zabezpieczające i remontowe należy prowadzić pod nadzorem Wojewódzkiego Konserwatora Zabytków.</p>	



**21. Akta archiwalne ( rodzaj akt, numer i miejsce przechowywania )**

Dokumentacje remontów przechowywane w siedzibie dyrekcji firmy PSS "Spolem".

Karty informacyjne przechowywane u Wojewódzkiego Konserwatora Zabytków w Opolu.

**22. Bibliografia**

- H. Wesolowska "Młynarstwo wiejskie Opolszczyzny od XVIII do XX wieku", Opole 1969.
- H. Wesolowska "Etnograficzne badania nad młynarstwem wiejskim Opolszczyzny - wiatraki", Opole 1961.
- "Encyklopedia rolnicza", tom VII, Poznań 1856 r.
- "Katalog zabytków", t. VII

**23. Źródła ikonograficzne i fotograficzne ( rodzaj, miejsce przechowywania, sygnatury )****24. Uwagi różne**

**25. Opracował: Program komputerowy karty - Word for Windows - BSiDZT S. Januszewski**

**tekst** mgr inż. Janusz Gubański, 26 październik 1996

**plany, rysunki** mgr inż. arch. Renata Gubańska, 26 październik 1996

**zdjęcia fotogr.** mgr inż. Janusz Gubański, 19 październik 1996

**miejsce przechowywania negatywów** BSiDZT S. Januszewski

**KARTA PO WYPEŁNIENIU PODLEGA OCHRONIE NA PODSTAWIE PRZEPISÓW PRAWA AUTORSKIEGO !**

**26. Adnotacje o inspekcjach, informacje o zmianach ( daty, imiona i nazwiska wypełniających )****27. Załączniki**

Nr 1 i 2 - dokumentacja rysunkowa.

Nr 3 i 4 - dokumentacja fotograficzna.