

OŚRODEK DOKUMENTACJI
ZABYTEKÓW W WARSZAWIE

KARTA EWIDENCYJNA ZABYTEKÓW
ARCHITEKTURY I BUDOWNICTWA

A B C D E F G H I J K L M N O P R S T U V X Y Z

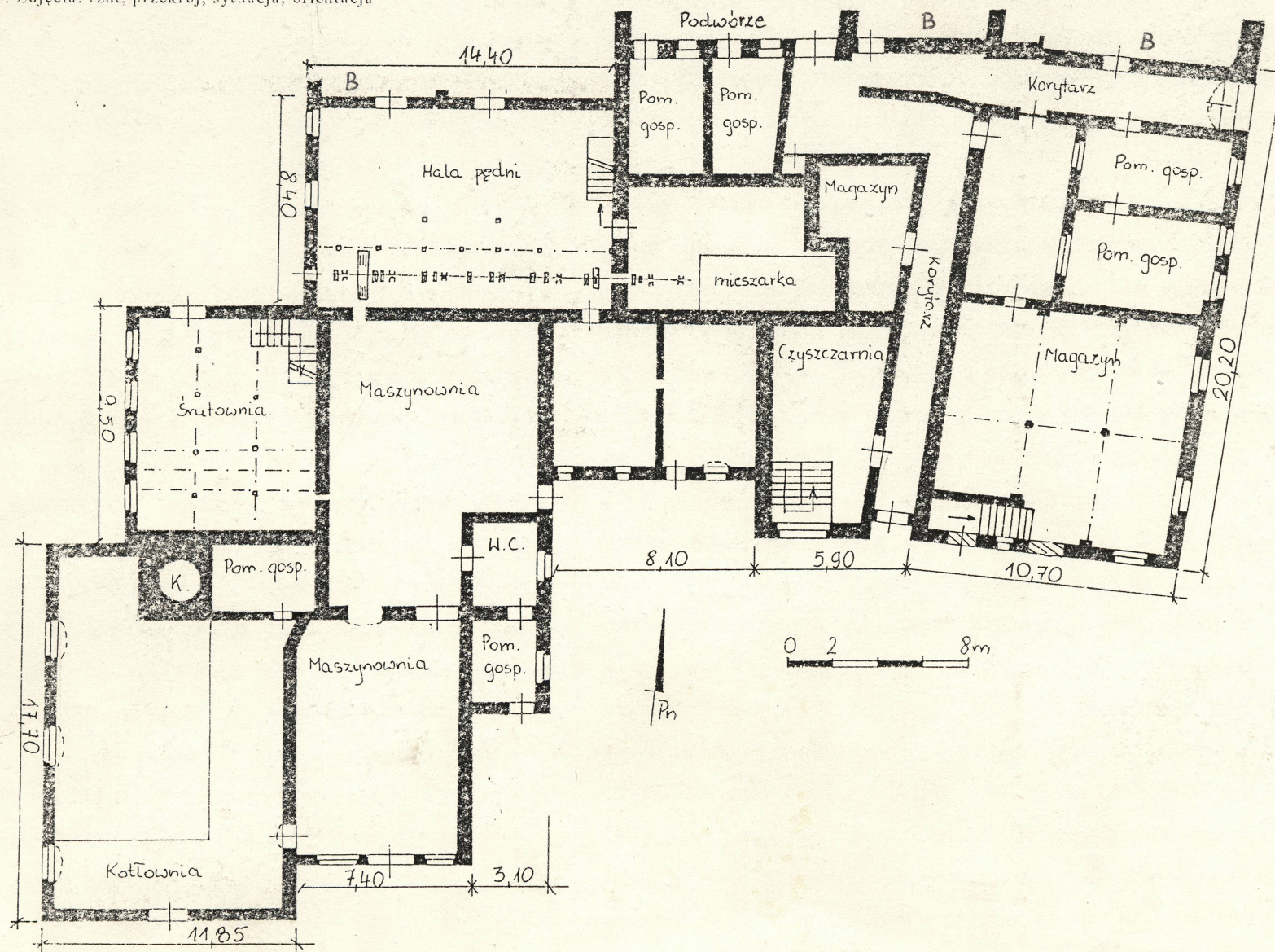
Nr

1. Obiekt **MLYN PRZEMYSŁOWY – CZĘŚĆ PRODUKCYJNA /A/
z elementami karty założenia**

2. Czas powstania
2 poł. XIX w.

3. Miejscowość
GRODKÓW

11. Zdjęcia, rzut, przekrój, sytuacja, orientacja



4. Adres
**ul. Sienkiewicza 13
49 – 200 Grodków
nr działki gr. 135**

5. przynależność administracyjna

województwo **opolskie**

powiat **Brzeg**

gmina **Grodków**

6. Poprzednie nazwy miejscowości

Grottkau

7. Przynależność administracyjna
przed 01. 01. 1999

województwo **opolskie**

8. Właściciel i jego adres

**PZZ Brzeg S. A.
ul. Mleczna 16
49 – 300 Brzeg**

9. Użytkownik i jego adres
j.w.

10. Rejestr zabytków

Nr _____ data _____

12. Autorzy, historia obiektu, określenie stylu.

Zespół budynków młyna przemysłowego w Grodkowie został wzniesiony w 2 połowie XIX wieku, na co wskazuje umieszczenie go na mapie sztabowej z 1885 r. Nie udało się autorowi określić danych dotyczących nazwiska właściciela, autora projektu architektonicznego oraz jego wykonawców. Wydaje się, że powstanie poszczególnych części zespołu nie było wydarzeniem jednorazowym. Za najstarsze należy uznać budynki usytuowane we wschodniej jego części, tj. ustawione równolegle do ul. Krakowskiej: wschodnią partię domu mieszkalnego oraz budynek dawnej stajni i magazynu zbożowego, sygnowane inicjałami "C. W." Obiekty te cechuje bogactwo detali architektonicznych oraz ustawienie ścian pod pewnym kątem w stosunku do reszty zabudowy zakładu. Do nich z kolei – najpewniej w jednym czasie – dobudowane zostały dalsze elementy zarówno domu mieszkalnego, jak i obiekty produkcyjne. Najprawdopodobniej właścicielami młyna była rodzina użytkująca położony w pobliżu wiatrak "holender", datowany wg Katalogu Zabytków ogólnie na XIX w., a pochodzący z 1 połowy tegoż wieku / wymieniony przez J. G. Knie w 1845 r. /. Rodzina ta po wzbogaceniu się, równocześnie zmuszona do zaspokojenia rosnącego zapotrzebowania Grodkowa na mąkę, zabudowała parcelę znajdującą się w bezpośrednim sąsiedztwie tegoż

13. Opis (sytuacja, materiał i konstrukcja, rzut, bryła, elewacje, wnętrze, wyposażenie, instalacje).

Lokalizacja i sytuacja – zespół budynków młyna przemysłowego położony jest w południowej części miasta Grodkowa w odległości około 200 m od granic starego miasta i około 400 m od rynku staromiejskiego; położony jest między drogami wylotowymi z Grodkowa w kierunku Nysy / ul. Sienkiewicza / i Niemodlina / ul. Krakowska /, które też stanowią wschodnią i zachodnią granicę terenu zakładu; od północy, południa i zachodu sąsiadują z nim zabudowania miejskie, natomiast od wschodu rozpościerają się tereny rekreacyjne z dość dużym zbiornikiem wodnym; na skraju tegoż obszaru usytuowany jest wiatrak "holender" o cylindrycznych ścianach murowanych z cegły wypalanej i głowicy nakrytej póąkolistym dachem pokrytym gontem – wiatrak posadowiony na niewielkim, płaskim wyniesieniu, oddalony o około 150 m na wschód od terenu młyna; bezpośrednio od południa z terenem fabrycznym sąsiaduje współcześnie założone centrum handlowe z parterowym pawilonem i licznymi, niewielkimi punktami handlowymi opartymi o ogrodzenie zakładu.

Kompozycja – zespół budynków młyna zajmuje powierzchnię o zarysie trapeza zbliżonego do prostokąta ustawionego dłuższymi bokami po linii północ – południe; jego wschodnią granicę stanowi ul. Krakowska, zachodnią ul. Sienkiewicza, natomiast północną niewielki kanał o wymurowanych brzegach; w ramach zespołu widoczny jest wyraźny podział na część produkcyjną usytuowaną centralnie, niewielki dziedziniec poprzedzający zabudowania od południa i sad owocowy z resztkami parku rozpościerający się w części północnej obszaru założenia fabrycznego; kompozycja całości geometryczna – zwarta.

W północnej części terenu rozpościera się sad owocowy / głównie grusze i jabłonie/, do którego przylegał niewielki park, po którym pozostało kilka drzew: wierzby kolumnowe i lipy; w jego południowo – wschodnim narożniku usytuowana jest obora, ob. budynek gospodarczy /3/ - ustawiona kalenicowo na osi północ – południe równolegle do ul. Krakowskiej, założona na planie prostokąta, murowana z cegły wypalanej, otynkowana ze śladami malowania, jednokondygnacyjna, niepodpiwniczona, o użytkowym poddaszu, nakryta niskim dwuspadowym dachem pokrytym papą na odeskowaniu; do jej zachodniej ściany dostawiono niewielką, parterową przybudówkę, założoną na planie prostokąta, wymurowaną z cegły wypalanej, otynkowaną ze śladami malowania, nakrytą niskim 3 – spadowym dachem pokrytym papą na odeskowaniu; wejścia do obu obiektów od połud-

1. Miejscowość

G R O D K Ó W

2. Obiekt (nazwa jak w karcie)

MŁYN PRZEMYSŁOWY – CZĘŚĆ PRODUKCYJNA

3. Zawartość wkładki (nazwa obiektu lub materiału uzupełniającego)

c. d. p. 12 i 13

c. d. p. 12

obiektu. Bryła całości zabudowań zachowana bez zmian, wnętrza w niewielkim stopniu przebudowane, ich funkcja pierwotna raczej zachowana.

c. d. p. 13

nia; po południowej stronie drogi wewnętrznej zespół budynków produkcyjnych z wydzieloną częścią mieszkalno – administracyjną o rozbudowanej bryle i rzucie; część mieszkalno – administracyjna usytuowana od północy, założona na planie litery „U” z niewielkim, wewnętrznym dziedzińcem, częściowo użytkowana jako magazyn wyrobów gotowych, dwukondygnacyjna, częściowo podpiwniczona, o mieszkalnym poddaszu i użytkowym stryszk, nakryta czterospadowym dachem mansardowym pokrytym dachówką karpiówką, w połaciach dachu facjatki, lukarny i narożna wieżyczka / dokładny opis tego elementu zabudowań młyna na karcie szczegółowej /. W części południowej zespół budynków produkcyjnych, za którymi wyasfaltowany plac fabryczny. Teren zakładu otoczony murem ceglany, wzdłuż ul. Sienkiewicza mur nietynkowany, zdobiony dekoracyjnymi płycinami, zwieńczony gzymsem i wzmacniany filarami zamkniętymi obdaszkami; teren sadu ogrodzony siatką drucianą rozpiętą między stalowymi słupkami. Od strony ul. Sienkiewicza brama główna, dwuskrzydłowa ze stalowych, profilowanych prętów, zamocowana do słupów ceglanych zwieńczonych gzymsem i obdaszkiem; bramy boczne na osi drogi wewnętrznej, dwuskrzydłowe / od ul. Sienkiewicza z furtką dla pieszych / wykonane z prętów stalowych zamocowanych do ramy z kątowników i wzmocnione blachą stalową, zawieszone na słupach stalowych.

W skład części produkcyjnej wchodzi: magazyn zbożowy – podłogowy usytuowany od strony wschodniej, przylegający do niego magazyn mąki oraz czyszczarnia, budynek młyna, dostawione do niego budynki zespołu maszynowni, kotłownia oraz śrutownia.

MATERIAŁ I KONSTRUKCJA

materiał - fundamenty wykonane z kamienia polnego nieobrobionego oraz warstw cegieł wypalanych; ściany z cegły wypalanej w układzie kowadełkowym i krzyżowym, łączone zaprawą wapienno – piaskową i cementowo – wapienną, otynkowane, częściowo malowane, od wewnątrz otynkowane i pobielone o różnych grubościach – od 35 do 65 cm ; ściany działowe w podobnej konstrukcji lub wykonane w technice ryglowej z wypełnieniem z cegły wypalanej, grubości rzędu 30 – 45 cm;

stropy – drewniane, nagie, wsparte na drewnianych sosrębach pojedynczych, podwójnych lub potrójnych; sosręby podparte przez drewniane słupy bez mieczy lub zaopatrzone w dwa miecze, sosręby o wymiarach 30 x 26 cm, 24 x 26 cm, 28 x 28 cm, słupy 28 x 26 cm, 24 x 20 cm, 2x20 x 24 cm; w części

Miejsce przechowywania negatywów MNR w Szreniawie

Wkładkę założył Jerzy T. Nowiński 1999 r.

c. d. p. 13

pomieszczeń stropy ceramiczne, Kleina, proste, wsparte na szynach z dwuteownika stalowego, podparte przez filary żeliwne o średnicy 25 cm; stropy drewniane, belkowe z obrzutką na otrzciniowaniu;

wieżba dachowa – kleszczowo – płatwowa o stolcu stojącym potrójnym z górnym stolcem zawieszonym i ścianką kolankową; kleszczowo – płatwowa o stolcu stojącym podwójnym z zastrzałami; kleszczowo – płatwowa o stolcu stojącym podwójnym ze ścianką kolankową; w kotłowni wieżba dachowa otwarta wieszarowa z elementów drewnianych;

pokrycie dachu – papa kładzona na pojedynczym odeskowaniu; obrzeża wzmacniane blachą stalową ocynkowaną; deski łączone na przylgę lub na styk;

posadzki, podłogi – wylewka wapienna kładzona na warstwie cegieł kładzionych na płask; podłogi drewniane, legarowe, deski łączone na wpust i pióro własne lub na przylgę, miejscami obite płytami pilśniowymi;

schody – schody betonowe, jednobiegowe, w klatce schodowej, poręcz prosta; schody drewniane, policzkowe, dwubiegowe powrotne, poręcz profilowana, słupki proste; schody drewniane, dwubiegowe, łamane, policzkowe, poręcz i słupki proste; schody drewniane, policzkowe, zabiegowe, poręcz prosta; schody drewniane, jednobiegowe, policzkowe, poręcz profilowana, słupki proste;

otwory okienne – otwory w kształcie stojących prostokątów, flankowane pilastrami, okna drewniane trójpodziałowe z nadślemieniem, krosnowe, szklone na kit bez szczelin; otwory w kształcie stojących prostokątów, okna drewniane, krosnowe, dwupoziomowe, szklone na kit w szczelinach krzyżowych; otwory w kształcie stojących prostokątów, okna drewniane czteropodziałowe / dwupoziomowe, dwudzielne /, szklone na kit w szczelinach pojedynczych, krzyż okienny z przechodzącym ślemieniem; otwory w kształcie stojących prostokątów lub pomniejszone w kształcie leżących prostokątów, okna drewniane, krosnowe, dwudzielne, szklone na kit w szczelinach pojedynczych; otwory w kształcie półkola, okna drewniane, krosnowe, uchylne, szklone na kit w szczelinach pojedynczych; podobne okna w otworach w kształcie stojących prostokątów; otwory w kształcie leżących prostokątów zbliżonych do kwadratu, stojących prostokątów lub kwadratów, zamknięte łękami odcinkowymi lub proste, okna metalowe, krosnowe, uchylne, szklone w szczelinach krzyżowych; otwór okienny w kształcie zbliżonym do kwadratu, okno drewniane, złożone, wielopodziałowe / dwupoziomowe, czwórdzielne /, skrzynkowe, szklone na kit w szczelinach krzyżowych, krzyż okienny właściwy, skrzyżowanie z przechodzącym ślemieniem;

otwory drzwiowe – drzwi zewnętrzne, główne, pełne, odrzwia krosnowe, dwuskrzydłowe, ramowo – płycinowe, opierane deskami, nadświetle proste, szklone w szczelinach pojedynczych, zawiasy czopowe; zewnętrzne, boczne, dwuskrzydłowe, pełne, odrzwia krosnowe, nadświetle łukowe szklone w szczelinach pojedynczych, skrzydła ramowo – płycinowe, opierane deskami, zawiasy tarczowe; zewnętrzne, boczne, bez odrzwi, dwuskrzydłowe, szklone w szczelinach pojedynczych, ramowo – płycinowe, opierane deskami, zawiasy tarczowe; zewnętrzne, boczne, dwuskrzydłowe, pełne, bez odrzwi, ramowo – płycinowe, opierane deskami, bez zawiasów – przesuwane, zawieszane na szynie z teownika stalowego; zewnętrzne, boczne, dwuskrzydłowe, pełne, bez odrzwi, deskowo – listwowo – zastrzałowe, obite blachą, zawiasy pasowe; zewnętrzne, boczne, dwuskrzydłowe, pełne, bez odrzwi, deskowo –

1. Miejscowość

G R O D K Ó W

2. Obiekt (nazwa jak w karcie)

MŁYN PRZEMYSŁOWY – CZĘŚĆ PRODUKCYJNA

3. Zawartość wkładki (nazwa obiektu lub materiału uzupełniającego)

c. d. p. 13

c. d. p. 13

listwowe, zawiasy tarczowe; wewnętrzne, jedno – i dwuskrzydłowe, pełne, bez odrzwi, deskowo – listwowo – zastrzałowe, zawiasy pasowe, nadproża łukowe o łęku odcinkowym lub proste;

rzut – część produkcyjna o rozbudowanym rzucie z licznymi aneksami; trzon założenia stanowią 3 obiekty o układzie zbliżonym do litery „L” : magazyn zbożowy, magazyn mączny i młyn; magazyn zbożowy i młyn na planach prostokątów, leżący między nimi magazyn mączny na planie trapezu; od południa do magazynu mącznego przylega czyszczarnia założona na planie trapezu oraz przybudówkę na planie prostokąta; do budynku młyna dostawiono od południa maszynownię składającą się z dwóch obiektów na planach prostokątów, połączonych z sobą ścianami szczytowymi; do maszynowni przystawiono budynek śrutowni założony na planie prostokąta, oparty o południowo – zachodni narożnik młyna oraz najdalej wysunięty element części produkcyjnej, tj. kotłownię; poszczególne obiekty w przyziemiu dodatkowo podzielone na mniejsze pomieszczenia;

bryła – każdy z wyżej wymienionych elementów wyraźnie widoczny w bryle; żaden z nich nie ma podpiwniczenia; magazyn zbożowy trzykondygnacyjny, o użytkowym poddaszu, nakryty dwoma niskimi dachami dwuspadowymi z okapami; magazyn mączny i młyn jednakowej wysokości, czterokondygnacyjne, o użytkowych poddaszach, nakryte niskimi dachami jednospadowymi; czyszczarnia pięciokondygnacyjna, bez wydzielonego poddasza, nakryta niskim dachem jednospadowym; główny budynek maszynowni jednokondygnacyjny, bez poddasza, nakryty dachem pulpitowym, część maszynowni rozbudowana na południe jednokondygnacyjna, bez poddasza, nakryta dachem dwuspadowym; kotłownia jednokondygnacyjna, bez poddasza, nakryta wysokim dachem dwuspadowym, na osi kalenicy drewniana nadbudówka wentylacyjna o daszku dwuspadowym; śrutownia dwukondygnacyjna, o użytkowym poddaszu, nakryta niskim dachem jednospadowym, w połaci dachu drewniana, wysoka nadbudówka kryta niskim dwuspadowym dachem; przybudówka przy magazynie mącznym dwukondygnacyjna, bez poddasza, nakryta niskim dachem jednospadowym; aneks do maszynowni jednokondygnacyjny, bez poddasza, nakryty niskim dachem jednospadowym z attyką;

ELEWACJE

elewacja wschodnia – ściana magazynu zbożowego symetryczna, podzielona horyzontalnie gzymsem kordonowym umieszczonym między parterem i piętrem oraz wertykalnie trzema lizenami; parter nietynkowany, wyżej tynk i malowanie / detale architektoniczne malowane w kolorze białym /; na parterze 5 otworów okiennych oraz drzwi w pogłębionym otworze drzwiowym; wyżej 4 osie otworów na 3 poziomach: na piętrach po 4 okna, na poddaszu cztery pa-

Miejsce przechowywania negatywów MNR w SzreniawieWkładkę założył Jerzy T. Nowiński 1999 r.

c. d. p. 13

ry mniejszych otworów okiennych; elewacja flankowana lizenami, zwieńczona okapem dachu; część północna w płytkim ryzalicie podniesionym w niski półszczyt; nad częścią południową widoczna ślepa ściana czyszczarni zwieńczona gzymsem koronującym;

elewacja południowa – w znacznym stopniu rozczłonkowana; od wschodu ściana magazynu zbożowego, podzielona horyzontalnie gzymsem kordonowym i wertykalnie dwiema lizenami, parter spoinowany, wyżej tynk i malowanie, 3-osiowa, symetryczna, na osi zamurowane wejście, po jego bokach po jednym oknie, na piętrze drzwi i 2 okna, powyżej 3 okna, na poddaszu 3 pary niewielkich otworów okiennych, szczyt zaakcentowany trójkątną płyciną, w której usytuowane inicjały „C. W.”, ściana flankowana lizenami, zwieńczona okapem dachu; od zachodu przylega czyszczalnia – elewacja symetryczna, 2-osiowa, na parterze 2 otwory drzwiowe, wyżej po 2 okna, zwieńczona gzymsem koronującym i wąskim okapem dachu; ściany magazynu mącznego i młyńska znacznie cofnięte w stosunku do czyszczarni, częściowo przysłonięte przez dobudówki; w ścianie czyszczarni po jednym oknie na 3 poziomach, zwieńczenie gzymsem koronującym; elewacja młyna symetryczna, 3-osiowa, z 4 poziomami okien, na piętrze 2, wyżej po 3 okna, zwieńczona okapem dachu; elewacja przybudówki asymetryczna, na parterze dwoje drzwi i dwa okna, na piętrze 3 okna, zwieńczona okapem dachu; elewacja maszynowni symetryczna, szerokie drzwi na osi, po bokach po jednym oknie, zwieńczona okapem dachu; w ścianie kotłowni szeroki otwór drzwiowy, bezpośrednio nad nimi niewielkie okno, zwieńczona okapem dachu;

elewacja zachodnia – elewacja młyna podzielona horyzontalnie dwoma gzymsami / między 1 i 2 oraz 2 i 3 kondygnacją /; na parterze otwór okienny, drzwiowy i wyprowadzający na zewnątrz główny wał napędowy; na piętrze drzwi i 2 okna; wyżej trzy poziome okna w czterech osiach / okna poddasza półokrągłe /, elewacja zwieńczona okapem dachu; elewacja śrutowni symetryczna, bez podziałów, 4-osiowa, okna na trzech poziomach / okna poddasza półokrągłe /, zwieńczona okapem dachu, w połaci dachu „ślepa” nadbudówka o ścianach pokrytych papą; elewacja kotłowni symetryczna, bez podziałów, 3 szerokie okna, zwieńczona okapem dachu, nad kalenicą komin i wieżyczka ze szczelinami wentylacyjnymi; elewacja czyszczarni „ślepa”, bez zwieńczenia;

elewacja północna – w znacznym stopniu przysłonięta przez budynek mieszkalno – magazynowy; widoczne fragmenty „ślepe”, zwieńczone okapami dachu; w ścianie śrutowni otwory drzwiowe na 1 i 2 kondygnacji, zwieńczenie okapem dachu;

wyposażenie – na parterze młyna i magazynu mącznego główny wał napędowy; na piętrze młyna zachowany walec firmy „Grosse, Lohmen / S.A.”, w magazynach i młynie transportery kubelkowe; pozostałe maszyny i urządzenia sprzed 1945 r. zdemontowane;

instalacje – elektryczna, wodno – kanalizacyjna / w maszynowni /, odgromowa.

1. Miejscowość

GRODKÓW

2. Obiekt (nazwa jak w karcie)

MŁYN PRZEMYSŁOWY – CZĘŚĆ PRODUKCYJNA

3. Zawartość wkładki (nazwa obiektu lub materiału uzupełniającego)

materiał fotograficzny



1



2

3



Miejsce przechowywania negatywów MNR w Szreniawie

Wkładkę założył Jerzy T. Nowiński 1999 r.



4



5



6



7

1. Miejscowość

GRODKÓW

2. Obiekt (nazwa jak w karcie)

MŁYN PRZEMYSŁOWY – CZĘŚĆ PRODUKCYJNA

3. Zawartość wkładki (nazwa obiektu lub materiału uzupełniającego)

materiał fotograficzny



8



9

10



Miejsce przechowywania negatywów MNR w Szreniawie

Wkładkę założył Jerzy T. Nowiński 1999 r.



11



12



13

1. Miejscowość

GRODKÓW

2. Obiekt (nazwa jak w karcie)

MŁYN PRZEMYSŁOWY – CZĘŚĆ PRODUKCYJNA

3. Zawartość wkładki (nazwa obiektu lub materiału uzupełniającego)

materiał fotograficzny

14



15



Miejsce przechowywania negatywów MNR w Szreniawie

Wkładkę założył Jerzy T. Nowiński 1999 r.

16



17



1. Miejscowość

G R O D K Ó W

2. Obiekt (nazwa jak w karcie)

MŁYN PRZEMYSŁOWY – CZĘŚĆ PRODUKCYJNA

3. Zawartość wkładki (nazwa obiektu lub materiału uzupełniającego)

materiał fotograficzny

18



19



Miejsce przechowywania negatywów MNR w Szreniawie

Wkładkę założył Jerzy T. Nowiński 1999 r.



20

21



22

1. Miejscowość

GRODKÓW

2. Obiekt (nazwa jak w karcie)

MŁYN PRZEMYSŁOWY – CZĘŚĆ PRODUKCYJNA

3. Zawartość wkładki (nazwa obiektu lub materiału uzupełniającego)

materiał fotograficzny

23



24



Miejsce przechowywania negatywów MNR w Szreniawie

Wkładkę założył Jerzy T. Nowiński 1999 r.



| | | | |
|---|---|--|--|
| <p>14. Kubatura</p> <p>3320 m³ - magazyny 1030 m³ - młyn 520 m³ - śrutownia 540 m³ - kotłownia</p> | <p>15. Powierzchnia użytkowa</p> <p>1310 m² - magazyny 370 m² - młyn 180 m² - śrutownia 130 m² - kotłownia</p> | <p>16. Przeznaczenie pierwotne</p> <p>MŁYN Z MAGAZYNAMI I KOTŁOWNIĄ ŚRUTOWNIA</p> | <p>17. Użytkowanie obecne</p> <p>MŁYN Z MAGAZYNAMI I KOTŁOWNIĄ ŚRUTOWNIA</p> |
| <p>18. Prace budowlane i konserwatorskie, ich przebieg i dokumentacja</p> <p>Prace konserwacyjno – zabezpieczające.</p> <p>Zamurowano część otworów drzwiowych.</p> <p>Demontaż większości maszyn i urządzeń sprzed 1945 r.</p> | | <p>19. Stan zachowania (fundamenty, ściany zewnętrzne, ściany wewnętrzne, sklepienia, stropy, konstrukcje dachowe, pokrycie dachu, wyposażenie i instalacje)</p> <p>Budynki w dobrym stanie technicznym.</p> <p>20. Najpilniejsze postulaty konserwatorskie.</p> | |

21. Akta archiwalne (rodzaj akt, numer i miejsce przechowywania)

24. Uwagi różne

25. Opracował

tekst Jerzy Tomasz Nowiński 1999
(imię, nazwisko, data, podpis)

plany, rysunki Jerzy Tomasz Nowiński 1999
(imię, nazwisko, data, podpis)

zdjęcia fotogr. Jerzy Tomasz Nowiński 1999
(imię, nazwisko, data, podpis)

miejsce przechowywania negatywów MNRiPR-S w Szreniawie

22. Bibliografia

1. Knie J.G. Alphabetisch, statistisch, topographische..., Breslau, Oppel 1845

KARTA PO WYPEŁNIENIU PODLEGA OCHRONIE NA PODSTAWIE PRZEPISÓW PRAWA AUTORSKIEGO!

26. Adnotacje o inspekcjach, informacje o zmianach (daty, imiona i nazwiska wypełniających)

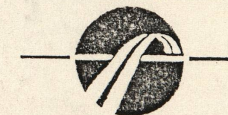
23. Źródła ikonograficzne i fotograficzne (rodzaj, miejsce przechowywania, sygnatury)

Mapa topograficzna w skali 1 : 25000 – kopia w MNR w Szreniawie

24. Załączniki

7 wkładek

WSPÓLFINANSOWANE PRZEZ FUNDACJE
WSPÓŁPRACY POLSKO-NIEMIECKIEJ
ZE ŚRODKÓW
REPUBLIKI FEDERALNEJ NIEMIEC



MITFINANZIERT VON DER STIFTUNG
FÜR DEUTSCH-POLNISCHE
ZUSAMMENARBEIT AUS MITTELN
DER BUNDESREPUBLIK DEUTSCHLAND