

1. Obiekt

KOŚCIÓŁ EWANGELICKI

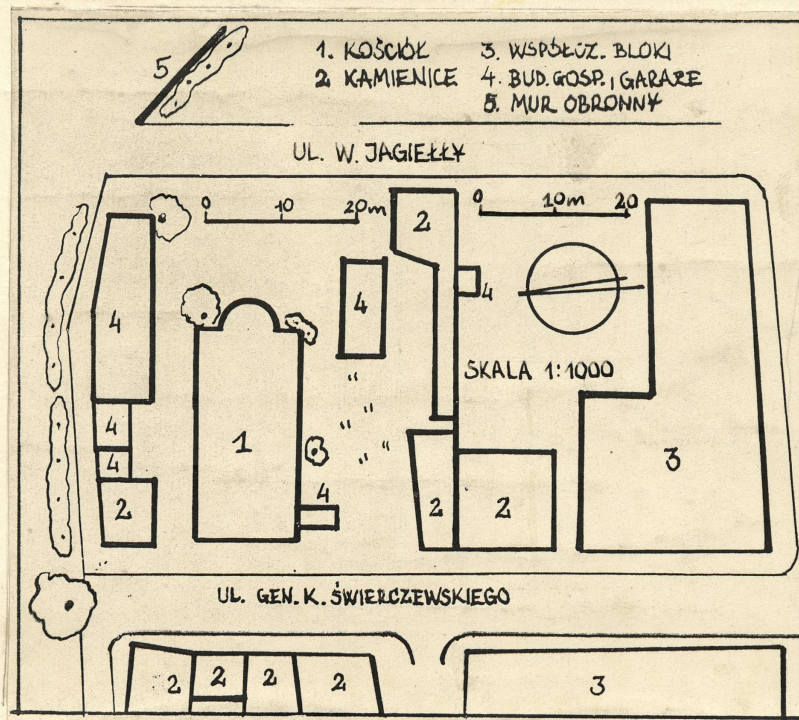
2. Czas powstania

1786,
1845-6

3. Miejscowość

G R O D K Ó W

11. Zdjęcia, rzut, przekrój, sytuacja, orientacja



4. Adres

ul. K. Świerczewskiego

nr odpocznik

5. Przynależność administracyjna

województwo opolskie

gmina miasto

6. Poprzednie nazwy miejscowości

Grottkau

7. Przynależność administracyjna

1 VI 1975

województwo opolskie

powiat grodkowski

8. Właściciel i jego adres

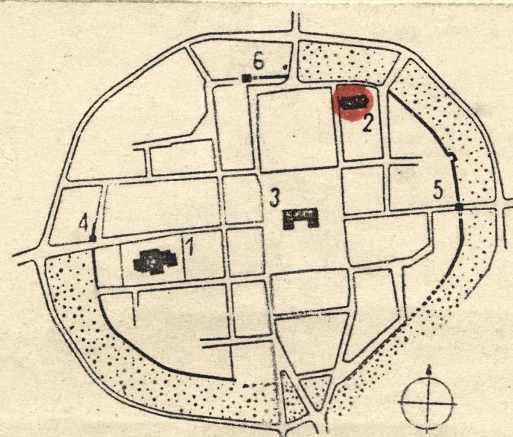
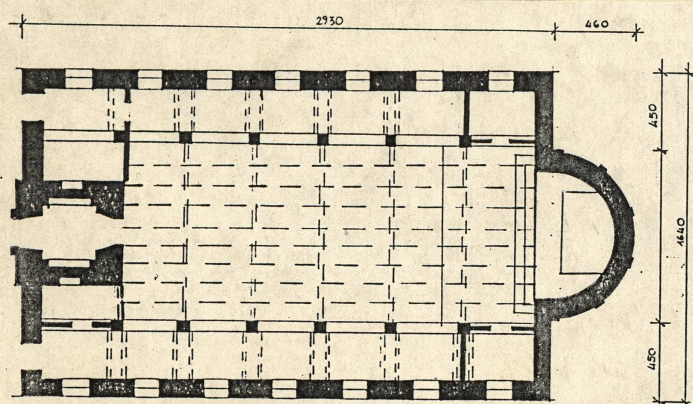
Rzymsko-Katolicka Parafia
p.w. św. Michała Archanioła
ul. Warszawska 2/2, Grodków

9. Użytkownik i jego adres

obiekt opuszczony

10. Rejestr zabytków

Nr 22.08/90 data 03.02.1990



12. Autorzy, historia obiektu, określenie stylu.

Gmina ewangelicka założona w Grodkowie w 1766 r.. W r. 1786 wzniesiony kościół o konstrukcji szkieletowej z wieżą murowaną. Obecny, neoromański wzniesiony w latach 1845-6 wg projektu inspektora budowlanego Illinga z Nysy. Roboty prowadzono pod kierownictwem mistrza ciesielskiego Worbisa. Przy realizacji nowego, neoromańskiego kościoła wykorzystano prawdopodobnie murowaną wieżę z kościoła poprzedniego. Świadczy o tym brak przewiązania jej ścian ze ścianami korpusu, a także inne niż w korpusie wymiary cegły /cegła starszego typu - tzw. palcówka/. Stare mury wieży występują na znacznej wysokości /z wyjątkiem ostatniej kondygnacji/, oczywiście częściowo przemurwane i uzupełnione neoromańskim detałem. Nabożeństwa ewangeliczne odbywały się w kościele do 1945, a także od czasu do czasu również w pierwszych latach po wojnie. Na pocz. lat 60 obiekt był już całkowicie opuszczony i zrujnowany; jako taki należał do Skarbu Państwa. W roku 1990 został wykupiony przez miejscową parafię rzymsko-katolicką.

13. Opis (sytuacja, materiał i konstrukcja, rzut, bryła, elewacje, wnętrze, wyposażenie, instalacje)

Sytuacja. Obiekt usytuowany we wsch. pierzei ul. K. Świerczewskiego, w obrębie starego miasta, tuż przy linii dawnych murów obronnych, w bloku stykającym się z pn.-wsch. narożnikiem rynku. Zajmuje niemal całą jego szerokość - między ulicami Świerczewskiego i Jagiełły. Orientowany, wolnostojący; przy elewacji pd. blaszany garaż; w najbliższym sąsiedztwie kamieniczki staromiejskie oraz towarzyszące im oficyny i zabud. gosp.; na wsch. od prezbiterium fragment muru obronnego.

Konstrukcja. Murowany z cegły o wymiarach - w korpusie 29,5 x 6,5, w wieży 26,5 x 7,5 /tzw. cegła palcówka/. Wieża z korpusem nie związana wątkiem muru. Na zewnątrz surowe, ceglane elewacje, wewnątrz tynkowane. Nad nawami belkowe stropy drewniane związane bezpośrednio z konstrukcją wieżb dachowych. Nad nawą główną wieżba o konstrukcji wieszarowej; wiązary zamknięte u dołu belkami stanowiącymi jednocześnie podciągi podtrzymujące biegnące wzdłuż nawy belki stropowe. Nad nawami bocznymi wieżby dachów pulpitowych o konstrukcji stolcowo-płatwiowej; belki zamykające wiązary u dołu stanowią jednocześnie belki stropowe. W połowie wysokości naw bocznych resztki stropów belkowych /pod empory/, od strony nawy głównej wsparte na kamiennych kroksztynach wystających z korpusów filarów międzynawowych. W absydzie sklepienie konchowe. W przyziemiu wieży sklepienie odcinkowe, na wyższych kondygnacjach drewniane stropy belkowe. Poszycie dachów: nad nawami dachówka karpiówka, na wieży płytki eternitowe, nad absydą poszycia brak /zachowane ślady poszycia na pełnym ołaczeniu - być może płytki eternitowe/. Podłogi: w nawach i w przyziemiu wieży jastrych cementowy, niegdyś prawdopodobnie pokryty szlachetniejszą posadzką /całkowicie zerwaną/; na kondygnacjach wieży podłogi z desek. Schody: na empory i do wieży nie istnieją; w wieży drewniane schody drabiniaste; na zewnątrz, przy wszystkich portalach po 3 lub 4 murowane stopnie /w fasadzie z użyciem kamienia/. Drzwi w portalach klepkowe, w zachodnich z prostokątnymi przeswitami, w południowym z ozdobnymi okuciami. Okna krosnowe o konstrukcji stalowej, w nawie gł. szklone na ołów drobnymi romboidalnymi szybkami; w krótszych ścianach naw bocznych, od wsch. okna krosnowe o ramach drewnianych.

Rzut i bryła. Na planie prostokąta, z półokrągłą absydą prezbiterialną od wsch. i z kwadratową, wtopioną w korpus wieży od zach. tworzącą w fasadzie nieznaczny ryzalit. Trójnawowy, siedmioprześłowy; w skrajnych przęsłach naw bocznych wydzielone niewielkie aneksy /prawdopodobnie mieszczące niegdyś zakrystię i schody na empory/. Bazylikowy, z nawami bocznymi podzielonymi na dwie kondygnacje /podział w stanie szczątkowym/. Wieża pięciokondygnacyjna, wysokością znacznie górująca nad korpusem. Nawa główna kryta dachem dwuspadowym, o niewielkim kącie nachylenia połaci. Podobnie niewielki kąt nachylenia posiadają dachy pulpitowe nad nawami bocznymi. Nad absydą dach w kształcie połowy stożka /w stanie szczątkowym/. Na wieży wysoki, siedłowy dach namiotowy.

Elewacje. Utrzymane w surowym charakterze, ze starannie opracowanym ceglany

1. Miejscowość GRODKÓW	2. Obiekt (nazwa jak w karcie) KOŚCIÓŁ EWANGELICKI	3. Zawartość wkładki (nazwa obiektu lub materiału uzupełniającego) ciąg dalszy opisu, fotografie, rysunek
---------------------------	---	--

licem, obwiedzione u dołu wysokim cokołem, a na styku z dachem uskokowym gzymsem wieńczącym. Otwory okienne, otwory dzwonne i blendy na wieży, wnętrza porotalowe - zamknięte łukiem pełnym, z archiwoltami / z wyjątkiem portalu głównego / ze starannie opracowanych klinów. Fasada - trójosiowa, z tworzącą nieznaczny ryzalit wieżą pośrodku. W przyziemiu, na każdej z osi skromny portal z półokrągłym tympanonem; środkowy - główny, większy od bocznych, wysunięty nieco przed lico ściany, otynkowany, o uproszczonej oprawie architektonicznej. Nad portalami, w partii naw bocznych ściany gładkie, w partii środkowej wyższe kondygnacje wieży z pojedynczymi, niewielkimi oknami na 1 i 2 piętrze. Elewacje wieży powyżej korpusu kościoła jednakowe w formie. Na 4 kondygnacji każda wyposażona w okienko w okrągłej blendzie, a na ostatniej / ujętej od dołu gzymsem opaskowym i od góry konsolkowym gzymsem wieńczącym / w galeryjkę utworzoną z oddzielnych filarkami 3 otworów dzwonných i flankujących je blend. Elewacja wsch. - trójosiowa, z absydą na osi nawy głównej, z niewielkimi oknami na obu kondygnacjach naw bocznych. Absyda podzielona na pięć równych pól przy pomocy lizen połączonych u góry konsolkowym fryzem. W poszczególnych polach dekoracja z zendrówek - u dołu geometryczna, w 2/3 wysokości w postaci odcinków skromnego fryzu. Elewacja północna i południowa jednakowe w formie, z wyraźnym podziałem na 4 poziome strefy / ścian i dachów /, siedmioosiowe. Na poszczególnych osiach okna - w nawach bocznych po jednym dużym, w nawie głównej po dwa małe oddzielone kwadratowym, kamiennym filarkiem / rodzaj biforium /. Między oknami dekoracja geometryczna z cegły zendrówki. W elewacji pd., na 1 osi od wsch. dodatkowo portal z półokrągłym tympanonem. Wnętrze. Podzielone na nawy kwadratowymi filarami połączonymi górami pełnymi łukami arkad. Wciągnięta do środka wieża tworzy od zach. potężny ryzalit zakłócający nieco harmonię tej części wnętrza. W nawach bocznych resztki drewnianych empor; skrajne arkady międzynawowe / z wyjątkiem pn.-zach. / do połowy wysokości wypełnione ścianami aneksów. Całość pokrywa tynk imitujący ciosy kamienne. Z dawnego wyposażenia kościoła nie zachowany żaden element.

Instalacje. Obiekt nie posiada żadnej instalacji.

Uwaga! Obiekt zrujnowany, praktycznie niedostępny. W przyziemiu zamurowane wszystkie otwory, niektóre części konstrukcji grożą zawaleniem. Wobec tego część istotnych elementów budynku mogła być oglądana fragmentarycznie, niekiedy z daleka. Dotyczy to przede wszystkim stropów i schodów wieży, więźby dachowej nad nawą główną, drzwi wejściowych. Nie wykluczone, że dane dotyczące tych elementów mogą być nieprecyzyjne.

Wkładkę założył: Jerzy Skarbek sierpień 1990

(imię, nazwisko, data)
u autora

Miejsce przechowywania negatywów: _____



1



2



1. Widok ogólny od wsch.
2. Portal główny
3. Portal boczny
4. Portal do nawy pd.
5. Fragment elewacji pd.
6. Przypuszczalny wygląd konstrukcji więźby dachowej /rysunek wykonany w oparciu o dostrzeżone z dołu fragmenty/

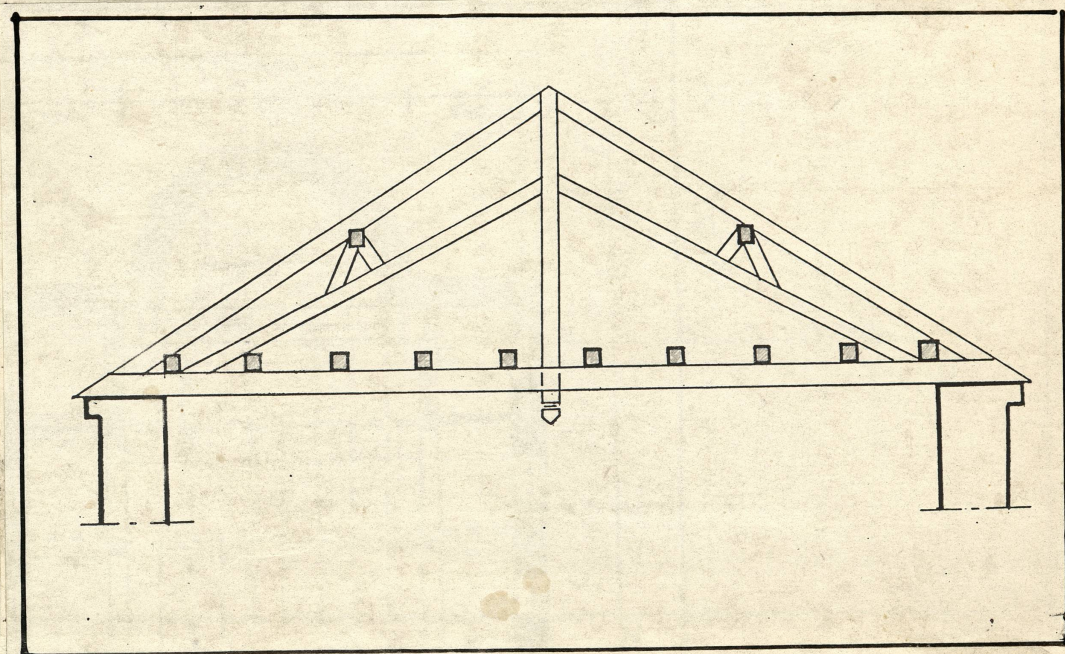


4



5

6



1. Miejscowość
GRODKÓW

2. Obiekt (nazwa jak w karcie)
KOŚCIÓŁ EWANGELICKI

3. Zawartość wkładki (nazwa obiektu lub materiału uzupełniającego)
fotografie

Górne partie wieży



Widok ogólny od pn.-wsch.



Fasada od pn.-zach.



Absyda

Wkładkę założył: Jerzy Skarbek, sierpień 1990

(imię, nazwisko, data)

Miejsce przechowywania negatywów: u autora

OZGraf. Z.P. Ostróda zam. 699 nakł. 22.600

Wzór ODZ 1978 r.



Widok ogólny od pn.

Korpus główny,
widok od pd. ▶



Sciana wsch. nawy pn.

Tympanon portalu pn. w fasadzie



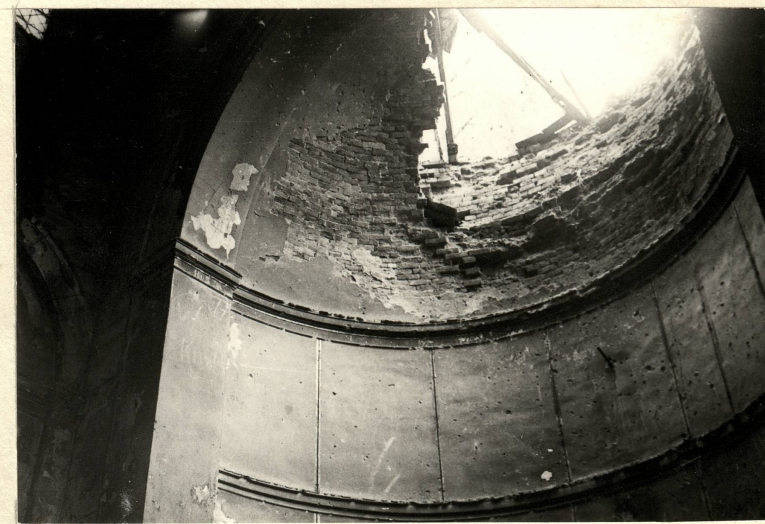
Połączenie
muru korpusu
głównego z
wieżą ▶



1. Miejscowość	2. Obiekt (nazwa jak w karcie)	3. Zawartość wkładki (nazwa obiektu lub materiału uzupełniającego)
GRODKÓW	KOŚCIÓŁ EWANGELICKI	fotografie

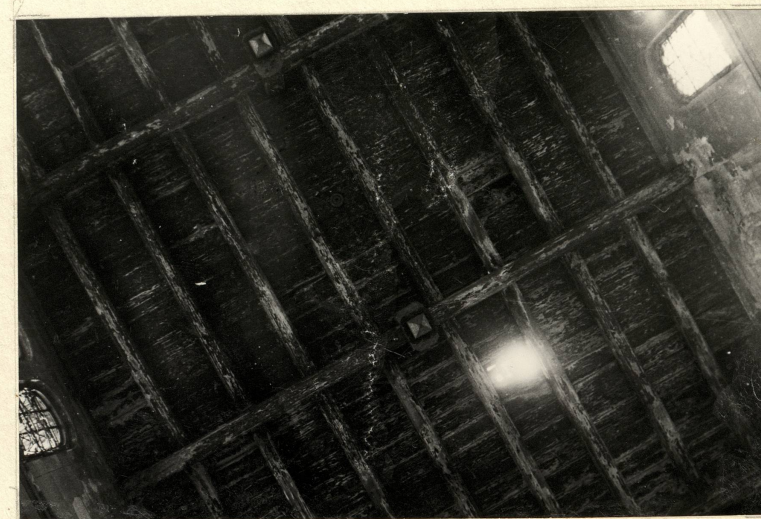
Nawa główna,
widok ku zach.

Arkadowe przeszło
międzynawowe



Koncha absydy

Strop nawy głównej



Wkładkę założył: Jerzy Skarbek, sierpień 1990
(imię, nazwisko, data)

Miejsce przechowywania negatywów: u autora

Głowica filara
międzynawowego

14. Kubatura

4500 m³

15. Powierzchnia użytkowa

510 m², z emporami 700 m²

16. Przeznaczenie pierwotne

kościół ewang.

17. Urzyczkowanie obecne

opuszczony

18. Prace budowlane i konserwatorskie, ich przebieg i dokumentacja

Po 1945 r. nie prowadzono żadnych prac remontowych. Ponieważ obiekt jako częściowa ruina stanowił zagrożenie dla okolicznych dzieci, zamurowano wszystkie otwory w przyziemiu, zamykając tym samym dostęp do wnętrza.

19. stan zachowania (fundamenty, ściany zewnętrzne, ściany wewnętrzne, sklepienia, stropy, konstrukcje dachowe, pokrycie dachu, wyposażenie i instalacje)

Obiekt na wpół zrujnowany, powoli chyli się ku całkowitemu upadkowi.

Fundamenty pracują dobrze pod dotychczasowym obciążeniem. Ściany częściowo zawilgocone nie posiadają spękań. Na zewnątrz w licu murów nieznaczne ubytki na skutek uszkodzeń mechanicznych; w murach wieży większe, na skutek częściowego rozpadu budulca. Wewnątrz ubytki tynku. Stropy zniszczone niemal całkowicie. Zachowane fragmenty, w tym niemal w całości strop nad nawą główną, są przegnite i nie nadają się do remontu. W sklepieniu absydy duża dziura, sklepienie w przyziemiu wieży w stanie dobrym. Więźby dachowe pognite, niektóre elementy połamane. Poszycie dachów nie spełnia już zupełnie swej roli z uwagi na potężne ubytki i zużycie materiału. Nad absydą poszycia zupełnie brak. Najlepiej zachowany dach wieży, bez deformacji, tylko z nieznacznymi brakami płytek eternitowych. Posadzki porywane, po schodach na empory i do wieży prawie nie ma śladu. Rynny i rury spustowe przerdzewiałe i porywane. Większe partie oszklenia zachowane jedynie w oknach nawy głównej.

20. Najpilniejsze postulaty konserwatorskie

Wymagany jest natychmiastowy remont kapitalny, w innym wypadku kościół zamieni się niedługo w całkowitą ruinę. Remont kapitalny powinien być poprzedzony doraźnym zabezpieczeniem przed opadami atmosferycznymi, obejmującym dach, rynny, rury spustowe.

21. Akta archiwalne (rodzaj akt, numer i miejsce przechowania)

24. Uwagi różne

22. Bibliografia

Anders E.F.G.-Historische Statistik der evangelischen Kirche in Schlesien, Breslau 1867

/Krickende S./ - Nachricht von der zu Grottkau in Schlesien errichteten evangelischen Schul- und Kirchenanstalt, Grottkau 1788

Katalog Zabytków Sztuki, pod red. T. Chrzanowskiego i M. Korneckiego-, t.VII, z. 3, T.Chrzanowski, M.Kornecki, Powiat grodkowski, Warszawa 1964

M. Kutzner - Studium historyczno-urbanistyczne miasta Grodkowa. maszynopis WOBiDZ Opole. 1962

23. Źródła ikonograficzne i fotografie (rodzaj, miejsce przechowania, sygnatura)

25. Opracował

tekst Jerzy Skarbek

imię, nazwisko, data, podpis

plany, rysunki Jerzy Skarbek

imię, nazwisko, data, podpis

zdjęcia fotogr Jerzy Skarbek

imię, nazwisko, data, podpis

miejsce przechowania negatywów u autora

Karta po wypełnieniu podlega ochronie na podstawie przepisów prawa autorskiego

26. Adnotacje o inspekcjach, informacje o zmianach (daty, imiona i nazwiska wypełniających)

27. Załączniki

Wkładka do karty ewidencyjnej zabytków architektury i budownictwa, szt. - 3