

A B C D E F G H I J K L Ł M N O P R S T U V W X Y Z Nr

1. Obiekt ZAŁOŻENIE PAŁACOWE:

TZW. STARY DWOREK /1/

2. Czas powstania

k. XVII w.

3. Miejscowość

GRĘBOSZÓW

4. Adres Gręboszów

nr hipoteczny .....

5. Przynależność administracyjna

województwo opolskie

gmina Domaszowice

6. Poprzednie nazwy miejscowości

Gramboszów,  
Grambschütz, Gramschütz,  
Gramschow.

7. Przynależność administracyjna  
przed 1 VI 1975

województwo opolskie

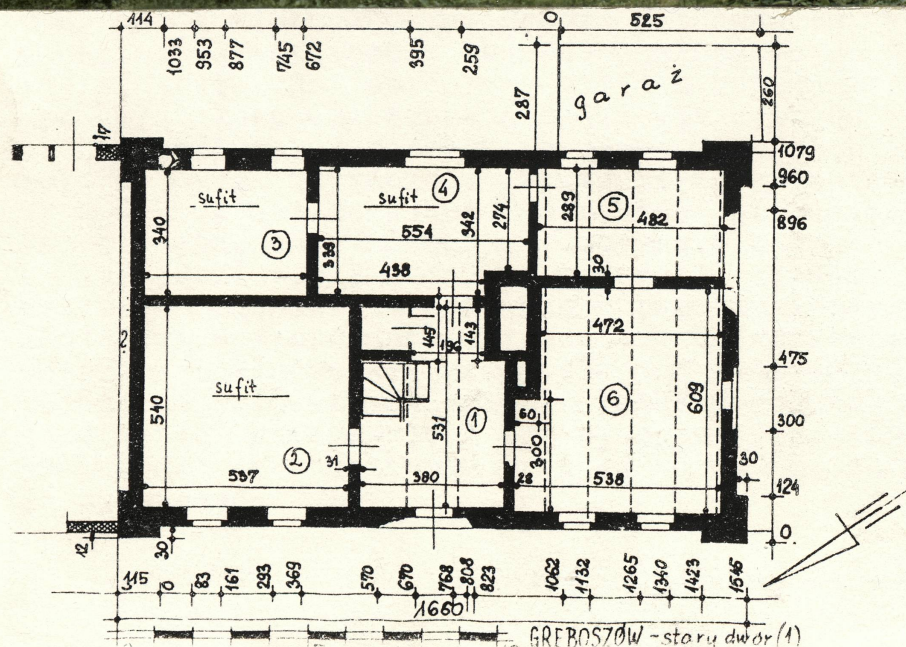
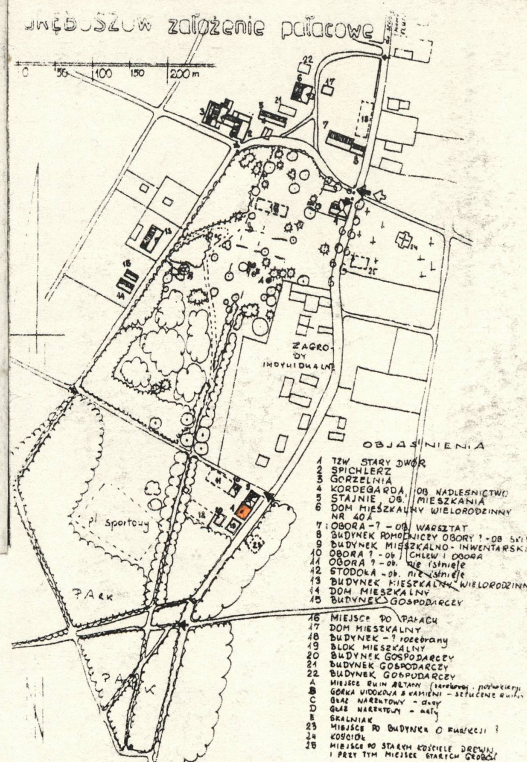
powiat Namysłów

8. Właściciel i jego adres

9. Użytkownik i jego adres

10. Rejestr zabytków

Nr ..... data .....





**1. SYTUACJA.**

Gręboszów, to wieś oddalona 6 km na wschód do Namysłowa i 6 km na zachód od Domaszowic, przylegająca do południowej krawędzi szosy Namysłów-Kluczbork i leżąca po południowej stronie trasy kolejowej łączącej te dwa miasta. Stacja kolejowa znajduje się na skraju pn.-zachodniej części wsi. Wieś zajmuje teren wydłużony w kierunkach północnym i południowym. Od głównej szosy Namysłów-Domaszowice odchodzą w kierunku południowym dwie drogi, które w środkowej części wsi łączą się i dalej na południe prowadzi jedna główna droga do Sułoszowa; z południowej części wsi odchodzą ponadto inne dwie drogi gruntowe, jedna w stronę pd.-zachodnią do Starego Gręboszowa i droga w kierunku pd.-wschodnim do osady Jarzębiec. Założenie pałacowe usytuowane jest w pd.-zachodniej części wsi, zajmuje teren równinny przyległy do zachodniej krawędzi drogi wiejskiej. Budynek starego dworu /1/ stoi na terenie południowej części założenia pałacowego, obecnie w zwartej zabudowie wschodniej pierzei południowego podwórza folwarcznego. Dawniej budynek wolno stojący, dłuższymi elewacjami zwrócony w kierunkach wschodnim i zachodnim, z wejściem na osi elewacji zachodniej.

**2. MATERIAŁ.**

Ściany - murowane z cegły ceramicznej, czerwonej, pełnej, w wątku kowadełkowym, na zaprawie glinianej (czy pucolanowej - ?); cegła o długościach: 28, 28,5, 29 cm, o szerokości 13,5-14 cm i o wysokości 7-7,5 cm.

Stropy - wszystkie na belkach drewnianych. W pomieszczeniach północnych i w środkowym pomieszczeniu traktu wschodniego - stropy od dołu z podsufitkami. W środkowym pomieszczeniu traktu zachodniego i w obu południowych pomieszczeniach stropy drewniane, belkowe; pułap górny z desek i lustw łączonych na nakładkę polską.

Wieżba dachowa - z drewna ciosanego, łączona na zamki ciesielskie i drewniane tyble (kołki); konstrukcja stolcowa, oparta na dwurzędowej ramie stolcowej.

Pokrycie dachu - łupek - prostokątne płyty. Trzy trójkątne otwory wentylacyjne we wschodniej połaci dachowej - kryte blachą zapewne cynkowa.

Schody - jedyne wewnętrzne schody - w sieni /1/ - drewniane, jednobiegowe z zakretem, ustawione w narożniku, policzkowe, zachowane bez balustrady.

Posadzki, podłogi. Niedostępne, bo przykryte słomą, sianem i zużytą ściółką.

Otwory okienne - wszystkie o wykrojach ostrołucznych; od zewnątrz krawędź każdego otworu - sfazowana; od strony wnętrza ostrołuczne otwory umieszczone są w zasklepionych odcinkowo wnękach. Otwory okienne obecnie zachowane są bez wypełnienia, częściowo od strony wnętrza zabite deskami.

Otwory drzwiowe - wszystkie otwory wewnętrzne o wykroju prostokątów stojących, wypełnione były drewnianymi drzwiami ościeżnicowymi, z opaskami. Główne drzwi wejściowe, drewniane, prostokątne, ościeżnicowe, osadzone w znacznie szerszym niskim otworze zasklepionym od góry deskami i od strony wnętrza zasklepionym konstrukcją deskowo-listwowo-zastrzałową, osadzone na dwóch kątach zawiasach pasowych, poziomych, na hakach. Drugi otwór drzwiowy - zapewne wtórny we wschodniej ścianie dłuższej - o zasklepieniu od góry ostrołucznie, obecnie jest zamurowany.

Budynek całkowicie pominięty w katalogu zabytków; - dlaczego? Teresa Wieromiej w dokumentacji ewidencyjnej parku budynek ten określiła jako barokowy o nurcie gotycyzującym dworek - rządówka.

Autorka ta już wówczas sygnalizowała o złym stanie zachowania budynku (1980 r.)

Prawdopodobnie jest to budynek, który w starszej literaturze był nazwany "folwarkiem" (Knie, 1845 r.).



1. Miejscowość	2. Obiekt (nazwa jak w karcie)	3. Zawartość wkładki (nazwa obiektu lub materiału uzupełniającego)
G R Ę B O S Z Ó W	TZW. STARY DWOREK /1/	c.d. opisu + fotografie

**3. RZUT.**

Budynek na planie zwartego prostokąta, o narożnikach ujętych w masywne lizeny, szerokofrontowy, z wejściem na osi zachodniej ściany dłuższej, wewnątrz o dwutraktowym układzie pomieszczeń, z dwoma potężnymi przewodami kominowymi w centrum; trakt zachodni jest znacznie głębszy (szerszy) od traktu wschodniego. Pierwotnie był to budynek wolno stojący, dopiero w l. XX w. do jego północnej ściany szczytowej dobudowano ciąg budynków gospodarczych i mieszkalnych.

**4. BRYŁA.**

Parterowa, bez podpiwniczenia, jedynie z wysokim poddaszem strychowym, nakryta stromym dachem czterospadowym, z którego krótkiej kalenicy wysunięte są dwa przewody kominowe; z osi zachodniej połaci dachowej wysunięty jest ku górze dwuspadowy stromy duży daszek wystawki dachowej, a z wschodniej połaci dachowej wysunięte są ku górze trzy małe daszki dwuspadowe otworów wentylacyjnych rozmieszczone symetrycznie w dwóch poziomach (w górnej części połaci - jeden i w dolnej części połaci - dwa).

**5. ELEWACJE.**

Otynkowane, symetryczne, jednokondygnacyjne, zwieńczone są murowanym, profilowanym gzymsem koronującym, którego krańce zatopione są w masywnych lizenach ujmujących narożniki każdej z elewacji. Elewacje dłuższe pięcioosiowe, każda o osi środkowej zaznaczonej szerszym otworem ostrołuczny, z tym, że w elewacji wschodniej otwór ten wypełniony był oknem, a w elewacji zachodniej tworzy on ostrołuczną blendę w której osadzone są niższe i znacznie węższe prostokątne drzwi. W elewacji krótszej południowej dawniej były dwa otwory, z których zachodni był szerszą i wyższą ostrołuczną blendą, w której mieściło się niższe i węższe ostrołuczne okno i tej samej wielkości okno doświetlało narożne pomieszczenie traktu wschodniego; obecnie z tego ostatniego otworu zachowany jest tylko jeden węgar, bo w środkowej części ściany wielka wyrwa.

**6. WNĘTRZE.**

Wejście na osi ściany zachodniej prowadzi do sieni /1/ znajdującej się na osi traktu zachodniego, do której przylegają dwa największe pomieszczenia tego budynku (w tymże samym trakcie): narożna izba pn.-zachodnia /2/ i narożna izba pd.-zachodnia /6/. W wewnętrznych narożnikach sieni /1/ dwa

Fot.2. Wejście do budynku na osi ściany zachodniej.



Wkładkę założył: Łucja Gajda, 1927 r.  
(imię, nazwisko, data)

MNRiPRS Szaniawa

Miejsce przechowywania negatywów: .....



Fot.3. Fragment elewacji głównej zachodniej - narożna lizena południowa i profil murowanego gzymsu koronującego i otwór okienny.



Fot.4. Południowy fragment elewacji głównej zachodniej.





1. Miejscowość	2. Obiekt (nazwa jak w karcie)	3. Zawartość wkładki (nazwa obiektu lub materiału uzupełniającego)
G R Ę B O S Z Ó W	TZW. STARY DWOREK /1/	dokończenie opisu + fotografie

przewody kominowe o przekrojach prostokątnych. Komin południowy o znacznie większym przekroju wcina się również w narożne pomieszczenie pd.-zachodnie /6/. Wszystkie 3 pomieszczenia traktu wschodniego są mniejsze i o podobnej wielkości. Od sieni /1/ poprzez dużą izbę narożną pd.-zachodnią /6/ i przez pomieszczenia traktu wschodniego /5/, /4/, /3/ istnieje amfiladowy układ komunikacyjny. W wewnętrzym pn.-wschodnim narożniku sieni istnieją resztki schodów prowadzących do poddasza strychowego.

#### 7. WYPOSAŻENIE.

Z wyposażenia pozostały dwa przewody kominowe, resztki schodów i drzwi zewnętrzne.

#### 8. INSTALACJI - brak.

Fot.5. Widok ogólny dworu od strony południowo-zachodniej.



Wkładkę założył: .....  
Łucja Gajda, 1997 r. (imię, nazwisko, data)

Miejsce przechowywania negatywów: MNRiPRS Szreniawa



Fot. 6. Fragment najbardziej zniszczonej elewacji  
południowej - dziura.

Fot. 7. Elewacja dłuższa wschodnia.



Fot. 8. Fragment elewacji południowej - ostrołuczny  
otwór okienny w ostrołucznej blendzie.



Fot. 7.  
Fot. 6.





1. Miejscowość G R E B O S Z Ó W	2. Obiekt (nazwa jak w karcie) TZW. STARY DWOREK /1/	3. Zawartość wkładki (nazwa obiektu lub materiału uzupełniającego) fotografie
-------------------------------------	---	--



Fot.9. Wnętrze pomieszczenia /6/  
widok zwężającego się komina  
na ścianie północnej.



Fot.10. Fragment więźby dachowej widocznej z sieni.

Fot.11. Wnętrze pomieszczenia /6/ -  
fragment drewnianego stropu  
belkowego opartego na wewnętrz-  
nej ścianie działowej.



Wkładkę założył: .....  
Łucja Gajda, 1997 r. (imię, nazwisko, data)  
MNRiPRS Szreniawa  
Miejsce przechowywania negatywów: .....





Fot.12. Fragment drzwi z sieni /1/ do



Fot.13. Brakująca część schodów w sieni /1/.

Fot.14. Zawias drzwi deskowo-szpungowych głównych wejściowych do budynku.



Fot.15. Wypróchniały słupek schodów i brakujące stopnie.





1. Miejscowość

2. Obiekt (nazwa jak w karcie)

3. Zawartość wkładki (nazwa obiektu lub materiału uzupełniającego)

GRĘBOSZÓW

TZW. STARY DWOREK /1/

fotografie



Wkładkę założył: .....  
 Łucja Gajda, 1997 r. (imię, nazwisko, data)  
 MNRiPRS Szreniawa  
 Miejsce przechowywania negatywów: .....



Fot.16. Wnętrze pomieszczenia narożnego pd.-wsch. ostrołuczny otwór (?) drzwi - obecnie zamurowane.



Fot.18. Wnętrze pomieszczenia /5/ - otwór okienny w ścianie wschodniej.



Fot.17. Wnętrze pomieszczenia narożnego pd.-wsch. /5/ - strop belkowy.



Fot.19. Fragment otworu okiennego zniszczonego w pomieszczeniu /5/.



<p>4. Kubatura</p> <p>ok. 830 m<sup>3</sup></p>	<p>15. Powierzchnia użytkowa</p> <p>123.5 m<sup>2</sup></p> <p>powierzchnia zabudowy</p> <p>165,7 m<sup>2</sup></p>	<p>16. Przeznaczenie pierwotne</p> <p>dom mieszkalny</p>	<p>17. Użytkowanie obecne</p> <p>doraźnie jako pomieszczenia dla zwierząt</p>
<p>8. Prace budowlane i konserwatorskie, ich przebieg i dokumentacja</p> <p>Przebieg prac remontowych nie był dokumentowany.</p>		<p>19. Stan zachowania (fundamenty, ściany zewnętrzne, ściany wewnętrzne, sklepienia, stropy, konstrukcje dachowe, pokrycie dachu, wyposażenie i instalacje)</p> <p>W najlepszym stanie zachowana jest dłuższa ściana wschodnia - jest cała z małymi ubytkami w tynku, ale częściowo przysłonięta przez nowszą szopę garażową. Pozostałe dwie ściany z dużymi ubytkami cegły w murze: - w elewacji zachodniej zniszczone jest nadproże i północny węgar wielkiej wnęki drzwi wejściowych; - w południowej ścianie krótszej (w środkowej części) wielka wyrwa w murze i gzymsie - dziura do obu pomieszczeń. Powyżej tych obu zniszczeń widać wypróchniałe, ugnięte końcówki krokwi, braki są w ołaceniu i pokryciu dachowym oraz uszkodzone stropy. Pokrycie dachowe nad większością budynku jest szczelne; są tylko małe ubytki w pokryciu na narożach połaci i wzdłuż okapów (braki pojedynczych płytek łupka); większy ubytek w pokryciu dachowym jest tylko w połaci zachodniej poniżej daszku wystawki. Schody o silnie wypróchniałych policzkach i z brakującymi stopniami. Z drzwi zachowane są ościeżnice, opaski i tylko dwa skrzydła drzwiowe (drzwi pomiędzy pomieszczeniami /4/ i /5/ oraz drzwi zewnętrzne. We wszystkich pomieszczeniach są ślady doraźnego pobytu zwierząt domowych, i magazynowania dla nich siana.</p> <p>20. Najpilniejsze postulaty konserwatorskie</p> <p>Uzupełnić ubytki w pokryciu dachowym i użytkować, jeżeli nie na cele mieszkalne, to przynajmniej jak dotychczas. Maksymalnie długo utrzymywać ten relikw starzej zabudowy, świadczący o najstarszej historii założenia folwarcznego w Gręboszowie.</p> <p>obiekt należy wpisać do rejestru zabytków</p>	



21. Akta archiwalne (rodzaj akt, numer i miejsce przechowywania)

1. Teresa Wieromiej, Ewidencja parku w Gręboszowie, gm.  
Domaszowice, 1980 r., maszynopis w arch. WKZ

22. Biblioteka

23. Źródła ikonograficzne i fotografia (rodzaj, miejsce przechowywania, sygnatury)

24. Uwagi różne

25. Opracował

tekst

Łucja Gajda, 1997 r.

imię, nazwisko, data, podpis

plany, rysunki

Łucja Gajda, 1997 r.

imię, nazwisko, data, podpis

zdjęcia fotogr.

Łucja Gajda, 1997 r.

imię, nazwisko, data, podpis

miejsce przechowywania negatywów MNRiPRS Szreniawa

KARTA PO WYPEŁNIENIU PODLEGA OCHRONIE NA PODSTAWIE PRZEPISÓW PRAWA AUTORSKIEGO

26. Adnotacje o inspekcjach, informacje o zmianach (daty, imiona i nazwiska wypełniających)

27. Załączniki

Wkładki nr: 1,2,3,4,