

A B C D E F G H I J K L Ł M N O P R S T U V W X Y Z

Nr

1. Obiekt

Zakład Wapienniczy w Gogolinie
/2/ ZESPÓŁ PIECÓW WAPIENNICZYCH SZYBOWYCH 5, 6, 7

2. Czas powstania

1874 r.

3. Miejscowość

G O G O L I N

11. Zdjęcia, rzut, przekrój, sytuacja, orientacja



Fot. 1. Widok ogólny od południowego zachodu.



Fot. 2. Widok ogólny od północy. Za piecami silos wapna.

4. Adres

ul. Strzelecka 24

nr hipoteczny

5. Przynależność administracyjna

województwo opolskie

gmina i m. Gogolin

6. Poprzednie nazwy miejscowości

Gogolino

Gogolin

7. Przynależność administracyjna
przed 1 VI 1975

województwo opolskie

powiat Krapkowice

8. Właściciel i jego adres

Zakłady Cementowo-Wapiennicze
"GÓRAŻDŹE" S.A. w Choruli
46-077 GÓRAŻDŹE

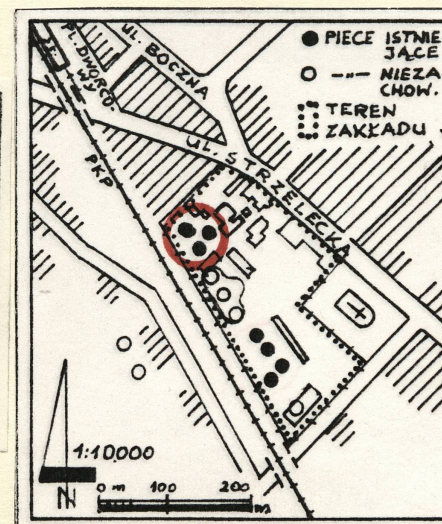
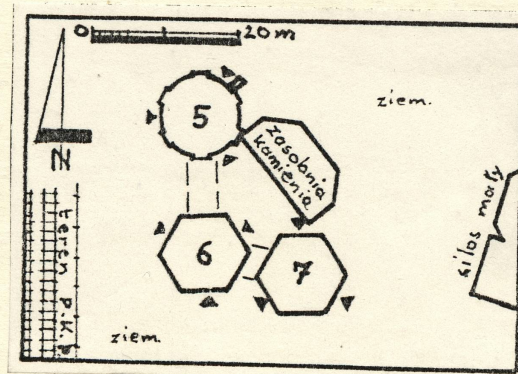
9. Użytkownik i jego adres

J.W.

10. Rejestr zabytków

Nr data

Uwaga:
Rzuty poziome i przekroje =
Wkładka Nr 1.



21. Akta archiwalne (rodzaj akt, numer i miejsce przechowywania)

Vide - karta zespołu.

22. Biblioteka

Vide - karta zespołu.

23. Źródła ikonograficzne i fotografia (rodzaj, miejsce przechowywania, sygnatury)

Nie odnaleziono.

24. Uwagi różne

25. Opracował

tekst.....

imię, nazwisko, data, podpis

plany, rysunki.....

mgr inż. Zbigniew M. Łabęcki

1993-05-14

imię, nazwisko, data, podpis

zdjęcia fotogr.....

imię, nazwisko, data, podpis

PRACOWNIA

DOCUMENTACJI KONSERWATORSKICH

„ANTIQUA“

11-908 Bytom, ul. Nickla Nr 27

miejsce przechowywania negatywów

KARTA PO WYPEŁNIENIU PODLEGA OCHRONIE NA PODSTAWIE PRZEPISÓW PRAWA AUTORSKIEGO

26. Adnotacje o inspekcjach, informacje o zmianach (daty, imiona i nazwiska wypełniających)

27. Załączniki

1. Wkładka Nr 1 - Fotografie, rysunki.
2. Wkładka Nr 2 - Fotografie.
3. Wkładka Nr 3 - Fotografie.

1. Miejscowość

GOGOLIN

ul. Strzelecka 24

2. Obiekt (nazwa jak w karcie)

Zakład Wapienniczy
ZESPÓŁ PIECÓW 5, 6, 7

3. Zawartość wkładki (nazwa obiektu lub materiału uzupełniającego)

Rysunki, fotografie.

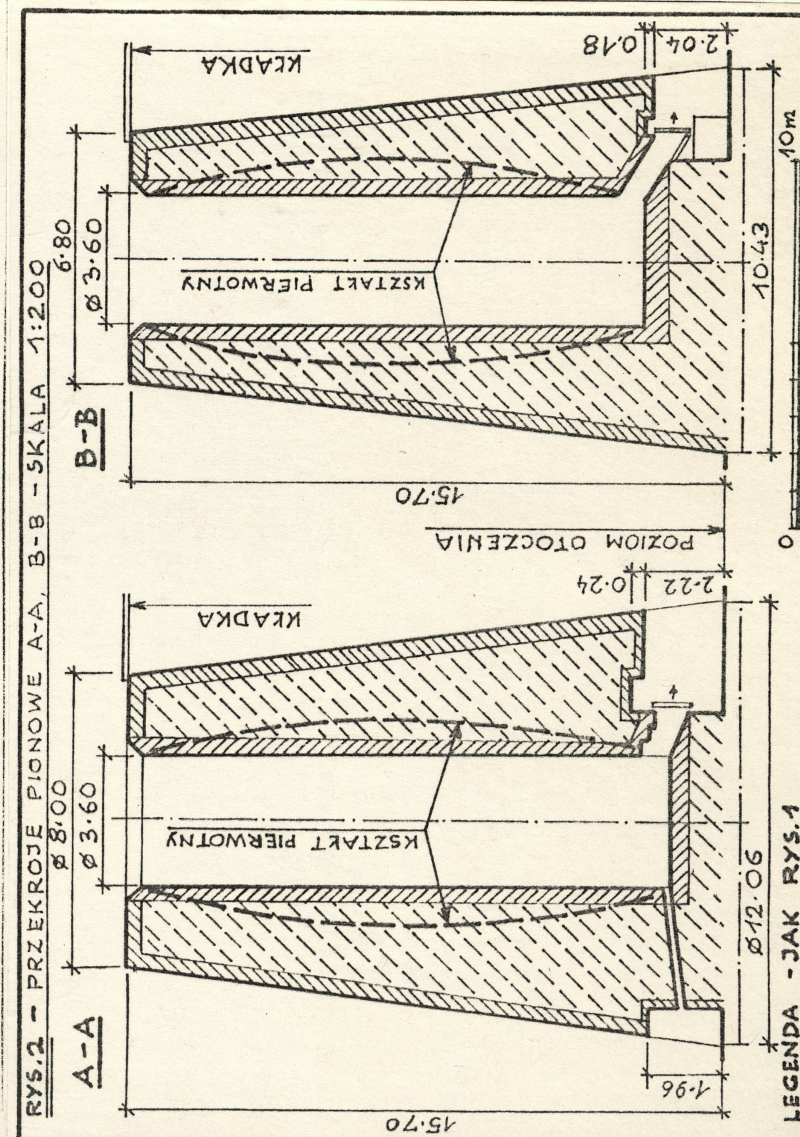
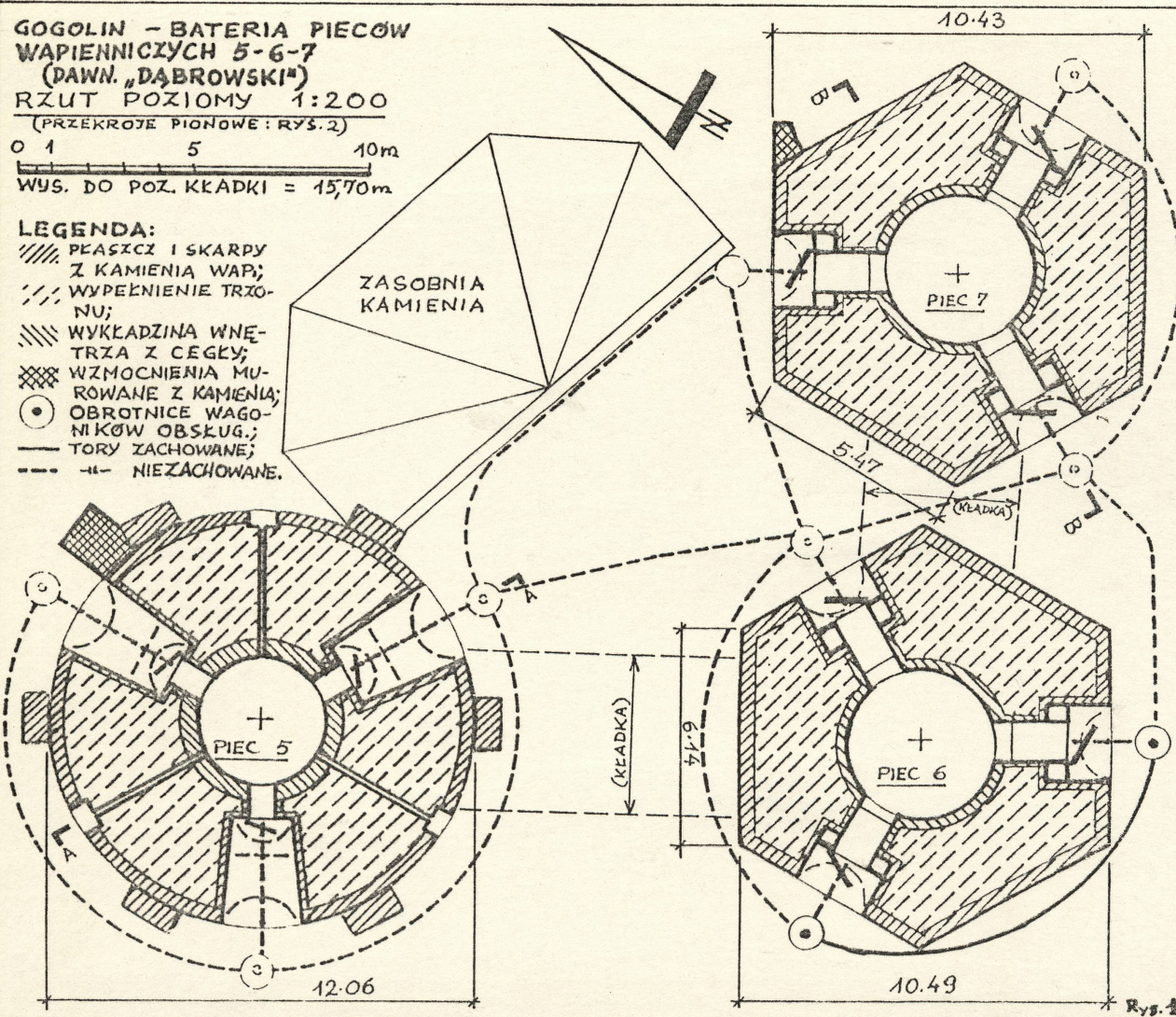
GOGOLIN - BATERIA PIECÓW
WAPIENNICZYCH 5-6-7
(Dawn. „DĄBROWSKI”)
RZUT POZIOMY 1:200
(PRZĘKROJE PIONOWE: RYS. 2)

0 1 5 10m

WYS. DO POZ. KŁADKI = 15,70m

LEGENDA:

- PEŁNOC I SKARPY
- Z KAMIENIA WAP;
- WYPEŁNIENIE TRZÓ-
NU;
- WYKŁADZINA WNE-
TRZA Z CEGŁY;
- WZMOCNIENIA MU-
ROWANE Z KAMIENIA;
- OBROTNICE WAGO-
NIKÓW OBSKUG;
- TORY ZACHOWANE;
- NIEZACHOWANE.



Wkładkę założył: mgr inż. Zbigniew M. Łabęcki 1993-05-16

(imię, nazwisko, data)

PRACOWNIA

DO KONTROLI KONSERWATORSKICH

„ANTIQUA”

Miejsce przechowywania negatywów:

41-908 Bytom, ul. Micka Nr 27

Wzór ODZ 1978 r.



Fot. 3.



Fot. 4.



Fot. 5.

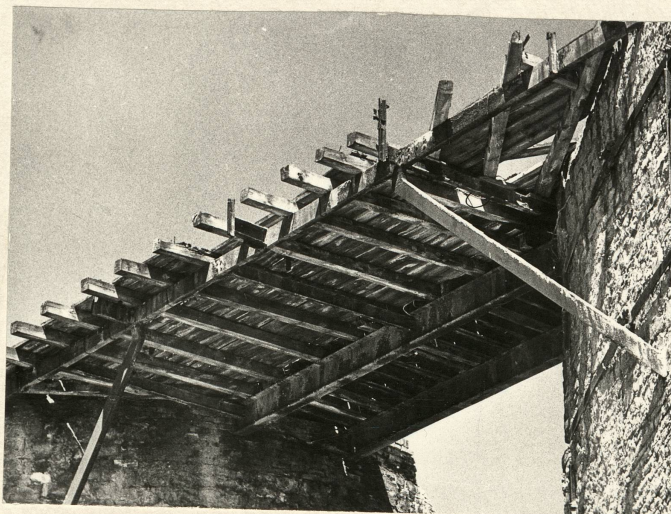


Fot. 6.

Fot. 7.



Fot. 8.



Fot. 3. Piec 5, widok od N.

Fot. 4. Piec 5, widok od W.

Fot. 5. Piec 5, widok od S.

Fot. 6. Fragment przyziemia pieca 5 z widocznym domurowanym wzmocnieniem skarpy.

Fot. 7. Fragment korony pieca 5 ze sfazowaniem.

Fot. 8. Kładka obsługowa pomiędzy piecami 5 i 6.

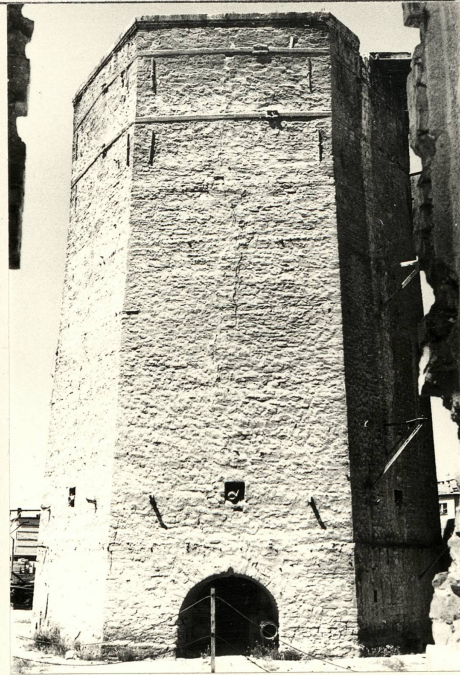
1. Miejscowość G O G O L I N
ul. Strzelecka-24

2. Obiekt (nazwa jak w karcie)
Zakład Wapienniczy
ZESPÓŁ PIECÓW 5, 6, 7

3. Zawartość wkładki (nazwa obiektu lub materiału uzupełniającego)
Fotografie.



Fot. 9.



Fot. 10.



Fot. 11.



Fot. 12.

Fot. 9. Piec 6, widok od NW.

" 10. Piec 6, widok od S.

" 11. Piec 6, widok od SW.

" 12. Piec 6, fragment płaszcza nad otworem obsługowym, widoczny wlot przewodu wentylacyjnego.

" 13. Piec 6, fragment zwieńczenia z posadowieniem kładki.

Wkładkę założył : mgr inż. Zbigniew M. Łabęcki 1993-05-14

(imię, nazwisko, data)

PRACOWNIA

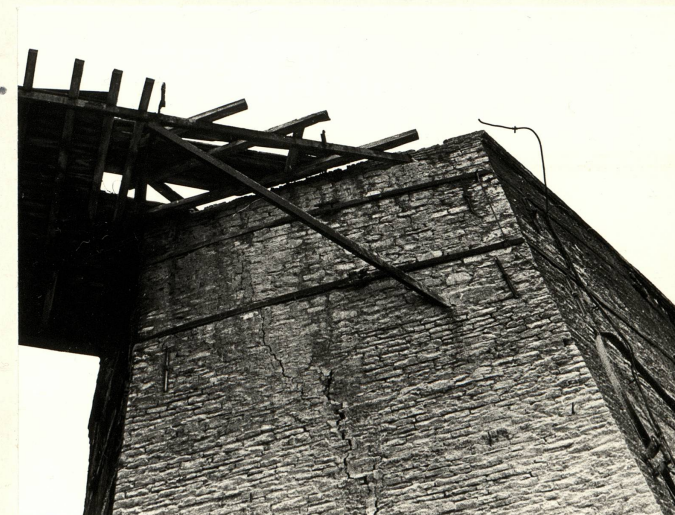
DOKUMENTACJI KONSERWATORSKIEJ

„ANTIQUA”

Miejsce przechowywania negatywów :

41-908 Bytom, ul. Nickla Nr 29

Fot. 13.





Fot. 14.



Fot. 15.



Fot. 16.



Fot. 17.

Fot. 18.



Fot. 14. Piec 7, widok od S. Z lewej piec 6, w głębi z prawej fragment zasobni kamienia.

" 15. Piec 7, widok od W.

" 16. Piec 7, fragment w przyziemiu z domurowanym wzmocnieniem naroża. Z prawej fragment zasobni kamienia.

" 17. Kładka pomiędzy piecami 6 i 7, widok z dołu.

" 18. Zasobnia kamienia pomiędzy piecami 5 /z lewej/ i 7 /z prawej/.

1. Miejscowość:

G O G O L I N

ul. Strzelecka 24

2. Obiekt (nazwa jak w karcie)

Zakład Wapienniczy
ZESPÓŁ PIECÓW 5, 6, 7

3. Zawartość wkładki (nazwa obiektu lub materiału uzupełniającego)

Fotografie.



Fot. 19.



Fot. 20.



Fot. 21.

Fot. 22.



Fot. 19. Fragment korony pieca Nr 6 od strony zachodniej.

" 20. Otoczenie pieców od strony zachodniej. Z prawej linia kolejowa PKP, w głębi stacja Gogolin.

" 21. Otoczenie pieców od strony południowej. W głębi zespół budynków magazynowych.

" 22. Fragment korony pieca Nr 5. Widoczne pionowe spękania zewnętrznego płaszcza.

Wkładkę założył : mgr inż. Zbigniew M. Łabęcki 1993-05-14

(imię, nazwisko, data)

PRACOWNIA

DOKUMENTACJI KONSERWATORSKICH

„ANTIQUA“

Miejsce przechowywania negatywów :

41-908 Bytom, ul. Nickla Nr 27

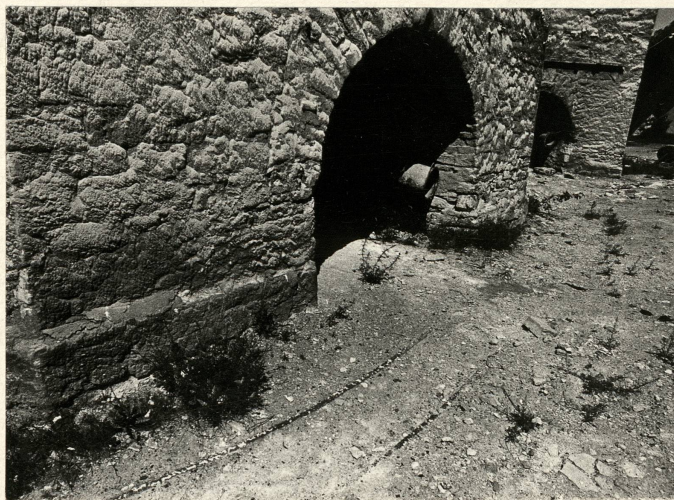
DZ 1978 r.



Fot. 23.



Fot. 24.



Fot. 25.

- Fot. 23. Otwór wydobywczy w przyziemiu pieca Nr 6.
- " 24. Otwór wydobywczy w przyziemiu pieca Nr 7.
- " 25. Bezpośrednie otoczenie w przyziemiu pieca Nr 6 od strony południowej. Widoczny zachowany fragment torów kolejki obsługowej.

14. Kubatura całkowita: 159,0 m ³ użytkowa; 131,0 m ³	15. Powierzchnia użytkowa powierzchnia przekroju po- ² przecznego wnętrza = 9,1 m ²	16. Przeznaczenie pierwotne Piec do wypalania wapna.	17. Użytkowanie obecne Nieużytkowany.
18. Prace budowlane i konserwatorskie, ich przebieg i dokumentacja Do 1945 r. - Brak danych. Ok. 1950 r. - Likwidacja kominów ceglanych, montaż kominów blaszanych i nowych zamknięć dzwonowych. Ok. 1960 r. - Wprowadzenie nadmuchu wymuszonego elektrycznymi dmuchawami, modernizacja wnętrza przez wykonanie nowego ognioodpornego płaszcza wewnętrznego z cegły ze zmianą kształtu wnętrza pieca z beczkowatego na cylindryczny, zmiana paliwa z węgla kamiennego na koks. 1988 r. - Zaprzestanie eksploatacji, demontaż podstawowych elementów mechanicznych i elektrycznych /dmuchaw z ich przewodami, instalacji oświetleniowej, stalowych kominów i dzwonowych zamknięć/. Likwidacja stalowych drabinek wejść na pomosty obsługowe.		19. Stan zachowania (fundamenty, ściany zewnętrzne, ściany wewnętrzne, sklepienia, stropy, konstrukcje dachowe, pokrycie dachu, wyposażenie i instalacje) Piec opuszczony, nieeksploatowany, ogólnie dostępny. Fundamenty - brak danych. Płaszcze zewnętrzne - Silne spękania, głównie pionowe, drobne ubytki i zwieterzenia. Rozspojenia /mogące powodować liczne odpryski kamieni/, szczególnie w częściach górnych i w dolnych otworach wydobywczych. Wykładzina wewnętrzna - Liczne ubytki i zniszczenia, spękania w liniach spoin /dla wznowienia eksploatacji pieca konieczną byłaby wymiana całości/. Otwory obsługowe /dolne, wydobywczy/ - Liczne ubytki, uszkodzenia i rozspojenia. Stalowe klapy zamykające otwory wydobywcze silnie zniszczone i niekompletne. Układy napełniania - Brak kominów i górnych stalowych zamknięć dzwonowych. Wnętrza pieców - w dolnych częściach zasypane pozostałościami wypałów. Kładka - Liczne ubytki i zniszczenia, silnie skrodowane stalowe legary podtrzymujące całość /trzy przesła/. Brak barierek zabezpieczających, brak stalowych drabinek wejściowych i pierwotnych wyciągów towarowych /dostarczających do pieców kamień i opał/. Całość nie kwalifikuje się do odbudowy.	
		20. Najpilniejsze postulaty konserwatorskie Piece w całym zespole nie kwalifikują się do odbudowy i wznowienia eksploatacji. Możliwym jest jedynie: a/ rozbiórka całości zespołu po wykonaniu dodatkowej szczegółowej dokumentacji fotograficznej/, lub b/ zabezpieczenie zespołu przez wypełnienie wnętrza i zabezpieczenie koron płytami żelbetowymi oraz zamknięcie przez zamurowanie dolnych otworów wydobywczych /dla zachowania zespołu jako obiektu o charakterze muzealnym/. W obecnym stanie piece zagrażają bezpieczeństwu osób przebywających w ich pobliżu. /są ogólnie dostępne/.	

13. Opis (sytuacja, materiał i konstrukcja, rzut, bryła, elewacje, wnętrze, wyposażenie, instalacje)

Bateria trzech pieców wapienniczych szybowych, wolno stojących i związanych systemem załadowniczym /kładki/ i wyładowniczym /sieć torów wąskotorowych/, usytuowana w północno-zachodnim narożniku terenu Zakładu, w bezpośrednim sąsiedztwie torów kolejowych linii PKP Opole - Gogolin - Kędzierzyn-Koźle, ok. 100 m na S od stacji kolejowej PKP Gogolin.

KONSTRUKCJA: Brak danych o fundamentach. Trzon i płaszcz zewnętrzny murowane z łamanego kamienia wapiennego w zaprawie wapiennej. Wykładzina wewnętrzna z cegły żaroodpornej. Zamknięcie górne /załadownicze/ stalowe dzwonowe. Komin cylindryczny z blachy stalowej. Zamknięcie wydobywcze /dolne/ - trzy, zamykane stalowymi uchylnymi klapami. Nadmuchi wymuszony z elektrycznych dmuchaw przez kanały wentylacyjne /trzy/ w poziomie przyziemia oraz swobodny kanałami wentylacyjnymi /sześć/ w poziomie ok. 6 m od posadowienia.

PROCES TECHNOLOGICZNY: Łom kamienia wapiennego /z kamieniołomu/ jest ładowany do pieca górnym otworem załadowniczym, przemiennie z opałem /pierwotnie węgiel kamienny, po modernizacji koks/. Podczas wypału, łom skały wapienia /składającej się w głównej mierze z kalcytu/ pochodzenia mineralnego, nieorganicznego, przechodzi w tlenek wapnia CaO /wapno palone/.

OPIS TECHNICZNY: Trzy piece szybowe wolno stojące, dwa o podstawie sześciokątnej, jeden o podstawie kołowej, posiadający sześć skarp zewnętrznych /o zmniejszającej się ku górze grubości, aż do wtopienia się w obwód pieca ok. 2 m od zwieńczenia/. W przyziemiu trzy otwory wydobywcze przesklepione kolebkowo, między nimi na osiach płytkie wnęki przesklepione łukami pełnymi, w nich otwory wlotowe kanałów wentylacyjnych. Załadunek od góry przez stalowe dzwonowe zamknięcia pod kominami.

PODSTAWOWE WIELKOŚCI:

Wysokość korpusu /bez komina/ od poziomu otoczenia /h/ = 15,70 m
Wysokość korpusu u podstawy /piec kołowy Nr 5/ - / ϕ / = 12,06 m
Średnica korpusu u podstawy /piece sześcioboczne/ = 10,43 i 10,49 m
Średnica korpusu w zwieńczeniu /piec kołowy Nr 5/ - / ϕ / = 8,00 m
Średnica korpusu w zwieńczeniu /piece sześciokątne Nr 6 i 7/ = 6,80 m
Średnica trzonu /wnętrza, przestrzeni roboczej/ - / ϕ / = 3,60 m
Grubość wykładziny ceglanej ognioodpornej / δ / = 0,25 m
Objętość całkowita pieca /piece 5, 6 i 7/ - /Q/ = 159,0 m³
Objętość użytkowa /QR/ - /piece 5, 6 i 7/ = 131,0 m³
Wydajność średnia /T/ = 67.000 kg/24 h.

KŁADKA: Wszystkie trzy piece są połączone w poziomie zwieńczenia kładką obsługową. Konstrukcja: Stalowe podłużne legary "TT" 200 mm, na nich poprzecznie drewniane belki 150 x 150 mm stanowiące nawierzchnię. Kładki z obu stron osłonięte /tak jak korony pieców/ barierką z liny stalowej ϕ 20 mm na stalowych

słupkach.

12. Autorzy, historia obiektu, określenia stylu

Historia zakładu - vide karta zespołu.

Piece 5 - 6 - 7 /w-g numeracji obecnej/ wybudowane w 1874 roku dla właściciela o nazwisku Dąbrowski, zachowały ~~xxx~~ jako tradycyjną do czasów obecnych nazwę "Dąbrowski". Brak jednak danych, kto był ich budowniczym. Wszystkie trzy wybudowano w tym samym roku, mimo nieco odmiennej konstrukcji: dwa piece są zbudowane na podstawie sześcioboku, jeden na podstawie kołowej z sześcioma skarpami.

Wszystkie trzy piece są typowymi dla regionu, wolno stojącymi jednokomorowymi piecami szybowymi do wypalania wapna, związanymi w zespół kładką obsługową w poziomie zwieńczenia oraz systemem torowisk kolejki wąskotorowej obsługującej otwory wydobywcze w przyziemiu. Górne otwory załadownicze pierwotnie posiadały ceglane kominy z szerokimi cokołami, w których znajdowały się zamykane stalowymi klapami otwory zasypowe. Po modernizacji /ok. 1960 roku/ zlikwidowano kominy wraz z cokołami, wprowadzono stalowe zamknięcia dzwonowe i niższe kominy z blachy stalowej. Modernizacja polegała ponadto na wykonaniu nowej wykładziny ogioodpornej we wnętrzu pieca, przy czym zmieniony został pierwotny beczkowaty kształt wnętrza na cylindryczny, oraz na wprowadzenie wymuszonego nadmuchu elektrycznymi dmuchawami w miejsce nadmuchu swobodnego. Wprowadzenie nadmuchu wymuszonego wiązało się równocześnie ze zmianą paliwa, z węgla kamiennego na koks.