

OSRODEK DOKUMENTACJI  
ZABYTEKOW W WARSZAWIE

KARTA EWIDENCYJNA ZABYTEKOW  
ARCHITEKTURY I BUDOWNICTWA

A B C D E F G H I J K L M N O P R S T U V X Y Z

Nr

1. Obiekt

BUDYNEK SĄDU

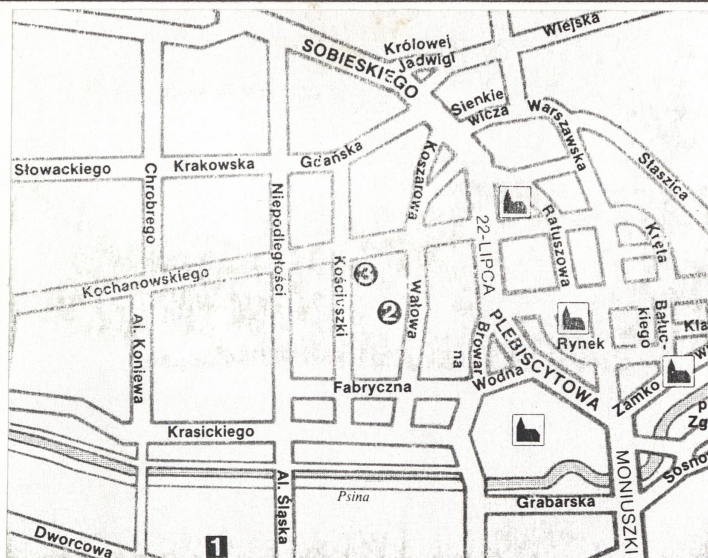
2. Czas powstania

1. 50 XIX w.

3. Miejscowość

GŁUBCZYCE

11. Zdjęcia, rzut, przekrój, sytuacja, orientacja



4. Adres

ul. Kochanowskiego 1  
48-100 Głubczyce

nr hipoteczny

5. Przynależność administracyjna

województwo opolskie

gmina Głubczyce

6. Poprzednie nazwy miejscowości

Leobschütz

7. Przynależność administracyjna przed 1 VI 1975

województwo opolskie

powiat Głubczyce

8. Właściciel i jego adres

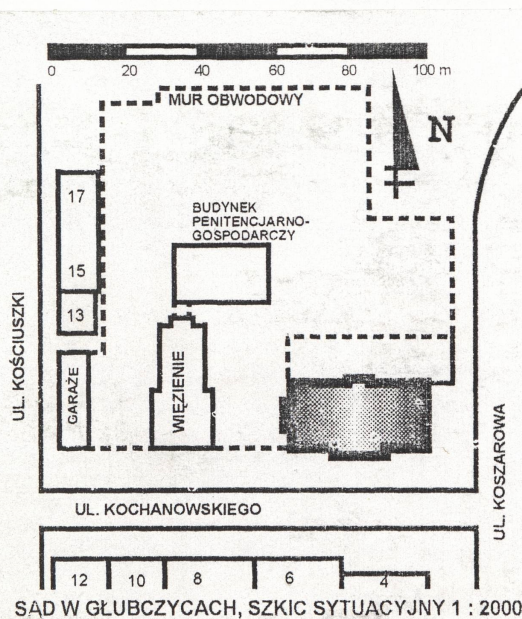
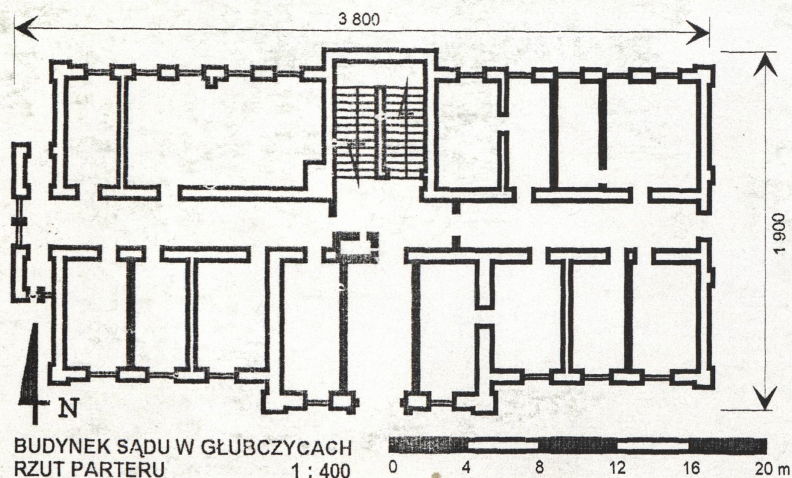
Okręgowy Inspektorat Służby  
Więziennej, ul. Sądowa 2,  
45-033 Opole

9. Użytkownik i jego adres

Zakład Karny Głubczyce  
ul. Kochanowskiego 1  
48-100 Głubczyce

10. Rejestr zabytków

Nr 2385/98 data 14.10.1998





## 12. Autorzy, historia obiektu, określenie stylu

W 1858 r. zagospodarowano przestrzennie zachodnią część miasta, wytyczając nowe, proste ulice; jedną z głównych arterii stała się dzisiejsza ul. Kochanowskiego (d. König Ottokar Str.) Brak dokładnych danych dotyczących daty budowy. Zarys budynku wraz z towarzyszącym mu budynkiem więzienia pojawia się na planie miasta w wyk. Hruzika z 1858 r., co pozwala datować budowę na l. 50-te XIX w. Wybudowany jako element kompleksu sąd - więzienie. Od 1945 r. do 1976 r. mieści Sąd Powiatowy, później (po reformie administracyjnej), do 1978 r. nieużytkowany. W latach 1978 - 1984 Technikum Rolnicze, przez dwa następne lata nieużytkowany. W 1986 r. przekazany przez Urząd Miasta i Gminy Głubczyce na rzecz Zakładu Karnego; od tego roku mieści administrację ZK, od 1990 także Prokuraturę Rejonową Głubczyce oraz Stałe Roki Sądowe Sądu Rejonowego w Kędzierzynie-Koźlu.

Budynek w stylu typowym dla niemieckiego budownictwa obiektów przemysłowych i użyteczności publicznej, z zastosowaniem form nawiązujących do stylu Rundbogenstil.

## 13. Opis (sytuacja, materiał i konstrukcja, rzut, bryła, elewacja, wnętrze, wyposażenie, instalacje)

**SYTUACJA:** usytuowany w zachodniej części miasta, na zewnątrz obwodu miejskich murów obronnych, po płn. stronie ul. J. Kochanowskiego w rejonie skrzyżowania z ul. Koszarową. Ok. 170 m na zach. od kościoła parafialnego p.w. Nawiedzenia NPM, ok. 250 m na płn.-zach. od rynku miejskiego, ok. 350 m na pld. od kaplicy św. Anny, ok. 700 m na płn. od dworca kolejowego PKP Głubczyce. Kalenicowy. Na płn. niewielki dziedziniec, za którym mur więzienia, na wsch. ulica Koszarowa, na pld. ulica Kochanowskiego, na zach. za niewielkim dziedzińcem budynek więzienia.

**MATERIAŁ, KONSTRUKCJA, TECHNIKA:** Ściany: fundamenty wykonane z kamienia łamanego, ściany z cegły ceramicznej, wewnątrz tynkowane, z zewnątrz z cegły licówki, detal architektoniczny wykonany z cegieł bądź kształtek ceramicznych, z dekoracyjnymi pasami z zendrówki. Sklepienia i stropy: ceramiczne stropy odcinkowe oraz drewniane legarowe. Wieżba dachowa: drewniana, typu kleszczowo-płatwiowego ze ścianką kolankową i podpartą kalenicą. Pokrycie dachu: płytki azbestowo-cementowe. Posadzki, podłogi: jastrych cementowy i jastrych terazzo, płytki ceramiczne, posadzki deszczułkowe, podłogi z desek. Schody: murowane z cegły ceramicznej na stropach odcinkowych, wykładane płytkami kamiennymi (marmur), wejściowe jednobiegowe, w klatce schodowej dwubiegowe powrotne. Otwory: zróżnicowane wielkością i kształtem, prostokątne lub zamknięte odcinkowo, drzwi wejścia głównego zamknięte łukiem pełnym. Stolarka drewniana, drzwi płycinowe, okna podwójne skrzynkowe lub pojedyncze krosnowe.

**RZUT:** założony na planie prostokąta, w układzie trójkąta korytarzowego. W środku traktu południowego, w trójosiowym ryzalicie główne wejście do budynku, w połowie długości traktu płn., ryzalit mieszczący klatkę schodową. W zach. krańcu budynku niewielki ryzalit.

**BRYŁA:** zwarta, symetryczna, nieznacznie rozczłonkowana ryzalitami w elewacjach pld., płn. i zach. Budynek trójkondygnacyjny z nieużytkowym poddaszem, w całości podpiwniczony, kryty dachem czterospadowym.

**ELEWACJE:** Elewacja południowa - frontowa: dziewięcioosiowa, w rytmie 3:3:3. Dominantę elewacji stanowi trójosiowy ryzalit środkowy, zwieńczony trójkątnym szczytem zdobionym nad gzymsem koronującym ażurową balustradą arkadkową, pod gzymsem ceglany fryzem arkadkowym. W narożach i zwieńczeniu szczytu masywne sterczyny w formie cokołów na postumentach; postumenty zdobione motywem koła, cokoły arkadą. W osi środkowej I kond. ryzalitu ceglany portal wejścia głównego. Nad archiwoltą odcinek profilowanego gzymsu z fryzem maswerkowym w formie czteroliścia. W nadłuczach archiwolty rozety. Archiwolta wsparta na pilastrach ze schematycznymi, stylizowanymi kapitelami zdobionymi plakietami z dekoracją



1. Miejscowość	2. Obiekt (nazwa jak w karcie)	3. Zawartość wkładki (nazwa obiektu lub materiału uzupełniającego)
GLUBCZYCE	BUDYNEK SĄDU	c.d. tekstu, fotografie

roślinną. W osiach II i III-ej kond. wysokie arkady, ujmujące na kondygnacjach pary okien w formie biforium, Kolumnienka rozdzielająca okna z kapitelem zdobionym motywem liścia akantu. Nad biforiami wykonane w cegle dekoracyjne motywy koła. W centrum szczytu para zamkniętych łukiem pełnym okienek ze wspólnym gzymsem podokiennym. Pozostałe osie wyznaczone prostokątnymi otworami okiennymi zamkniętymi odcinkowo, bez dekoracji architektonicznej. Naroża budynku ujęte lizenami. W partii poddasza, nad każdą z osi para okienek, pomiędzy nimi płaskorzeźbione plakiety z dekoracją roślinną z motywem liścia akantu. Pod gzymsem podokiennym, ciągnącym się przez całą szerokość elewacji, ceglany fryz arkadkowy. Nad całością silnie wyładowany gzyms koronujący, wsparty rzędem kroksztynów. Elewacja wschodnia - boczna: dwuosiowa, podzielona wertykalnie na trzy równe części lizenami umiejscowionymi w narożach budynku i flankującymi osie środkowe. W I-szej kond. poprzedzony jednobiegowymi schodami otwór drzwiowy, w II i III-ej kond. pary okien. W partii poddasza, nad każdym z okien, pary okienek, pomiędzy nimi płaskorzeźbione plakiety z dekoracją roślinną z motywem liścia akantu. Pod gzymsem podokiennym, ciągnącym się przez całą szerokość elewacji, ceglany fryz arkadkowy. Nad całością silnie wyładowany gzyms koronujący wsparty rzędem kroksztynów. Elewacja północna - tylna: dwunastoosiowa, w rytmie 5:2:5, w osi 6 i 7-ej ryzalit środkowy. Osie okienne wyznaczone prostokątnymi otworami zamkniętymi odcinkowo, bez dekoracji architektonicznej. W ryzalicie analogiczne okna umieszczone na poziomach międzykondygnacyjnych. W przyziemiu ryzalitu dwa otwory wejściowe. Partia poddasza, gzyms, fryz i dekoracja architektoniczna analogiczne, jak w elewacji frontowej. Elewacja zachodnia - boczna: w centrum masywny, dwuosiowy ryzalit, w każdej kondygnacji pary zamkniętych odcinkowo okien. W płd. ścianie ryzalitu, w I i II-giej kondygnacji pary zamkniętych odcinkowo okienek, w III-ej analogiczne, pojedyncze okno; w ścianie pñ., w I-ej kondygn. poprzedzony jednobiegowymi schodami otwór drzwiowy, w II-giej dwa okna, jedno wąskie, zamknięte odcinkowo, drugie, większe prostokątne, III kond. analogiczna, jak w płd. ścianie. Partia poddasza, gzyms, fryz i dekoracja architektoniczna analogiczne, jak w pozostałych elewacjach.

INSTALACJE: wodna, elektryczna, kanalizacyjna sanitarna i deszczowa, gazowa, centralnego ogrzewania (kotłownia własna, źródło ciepła - gaz), alarmowa, telefoniczna





1



2



3



4



5



1. Miejscowość

GLUBCZYCE

2. Obiekt (nazwa jak w karcie)

BUDYNEK SĄDU

3. Zawartość wkładki (nazwa obiektu lub materiału uzupełniającego)

fotografie



6



7



8

wkładkę założył: **mgr Wojciech Żurkowski**  
miejsce przechowywania negatywów: **w posiadaniu autora**





9



10



11



12



13



1. Miejscowość

GLUBCZYCE

2. Obiekt (nazwa jak w karcie)

BUDYNEK SĄDU

3. Zawartość wkładki (nazwa obiektu lub materiału uzupełniającego)

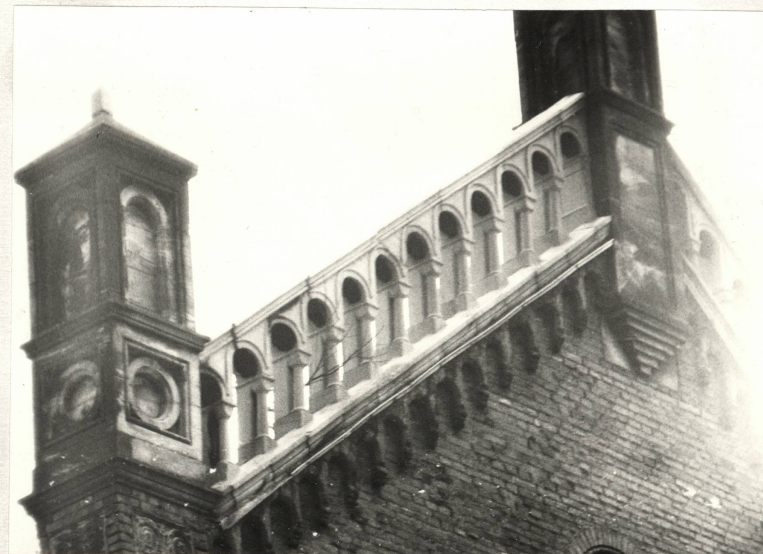
fotografie



14



15



16



wkładkę założył: **mgr Wojciech Żurkowski**  
miejsce przechowywania negatywów: **w posiadaniu autora**





16



17



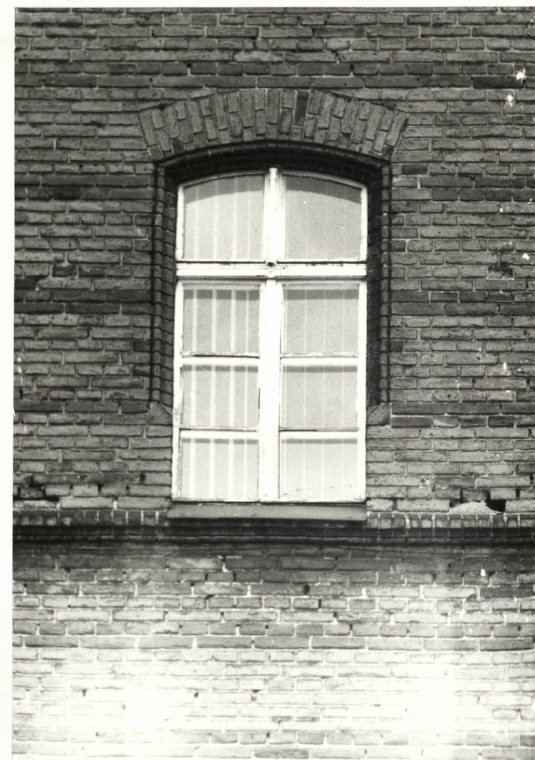
18



19



20



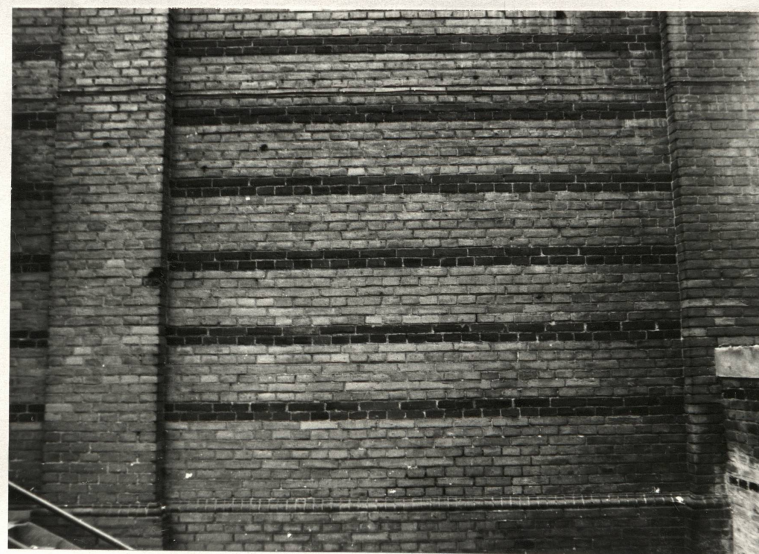
21



1. Miejscowość	2. Obiekt (nazwa jak w karcie)	3. Zawartość wkładki (nazwa obiektu lub materiału uzupełniającego)
GLUBCZYCE	BUDYNEK SĄDU	fotografie



22



23



24

wkładkę założył: **mgr Wojciech Żurkowski**  
miejsce przechowywania negatywów: **w posiadaniu autora**







1. Miejscowość	2. Obiekt (nazwa jak w karcie)	3. Zawartość wkładki (nazwa obiektu lub materiału uzupełniającego)
GLUBCZYCE	BUDYNEK SĄDU	fotografie

1. Elewacja pld.
2. Widok od pld.-wsch.
3. Elewacja wschodnia
4. Elewacja ptn.
5. II i III kondygn. elewacji ptn.
6. Widok od ptn. – zach.
7. Elewacja zach.
8. Ryzalit elewacji zach.
9. Ryzalit elewacji zach. – widok od pld.
10. Widok ogólny kompleksu budynków
11. Drzwi wejścia głównego
12. Portal
13. Sterczyzna szczytu
14. Fryz i dekoracja szczytu
15. Dekoracyjna plakieta w portalu
16. Fryz arkadkowy
17. Okna w elewacji frontowej
18. Kapitel kolumnienki
19. Okna III kondygnacji
20. Okna w szczycie
21. Okna II kondygnacji
22. Gzyms koronacyjny
23. Wątek muru
24. Aneks
25. Okna w elewacji bocznej
26. Drzwi wewnętrzne
27. Klatka schodowa
28. Korytarz
29. Wieżba
30. Wieżba



14 Kubatura

ok. 8 500 m<sup>3</sup>

15. Powierzchnia użytkowa

ok. 1 600 m<sup>2</sup>

16. Przeznaczenie pierwotne

sąd

17. Użytkowanie obecne

sąd, prokuratura,  
administracyjno-biurowy

18. Prace budowlane i konserwatorskie, ich przebieg i dokumentacja

brak danych

19. Stan zachowania (fundamenty, ściany zewnętrzne, ściany wewnętrzne, sklepienia, stropy, konstrukcje dachowe, pokrycie dachu, wyposażenie, instalacje)

Stan zachowania budynku jako całości oraz jego poszczególnych elementów zadowalający.

20. Najpilniejsze postulaty konserwatorskie

Obiekt należy objąć ochroną konserwatorską poprzez wpis do rejestru zabytków



21. Akta archiwalne (rodzaj akt, numer i miejsce przechowywania)

nie odnaleziono

24. Uwagi różne

25. Opracował

tekst *mgr Wojciech Żurkowski*

plany, rysunki *mgr Wojciech Żurkowski*

zdjęcia fotogr. *mgr Wojciech Żurkowski*

miejsce przechowywania negatywów *w posiadaniu autora 1998*

Karta po wypełnieniu podlega ochronie na podstawie przepisów prawa autorskiego

22. Bibliografia

nie odnaleziono

26. Adnotacje o inspekcjach, informacje o zmianach (daty, imiona i nazwiska wypełniających)

23. Źródła ikonograficzne (rodzaj, miejsce przechowywania, sygnatury)

27. Załączniki

wkładka do karty ewidencyjnej zabytków architektury i budownictwa - szt. 4