

**OŚRODEK DOKUMENTACJI
ZABYTEKÓW W WARSZAWIE**
KARTA EWIDENCYJNA ZABYTEKÓW
ARCHITEKTURY I BUDOWNICTWA

A B C D E F G H I J K L M N O P R S T U V X Y Z Nr

1. Obiekt

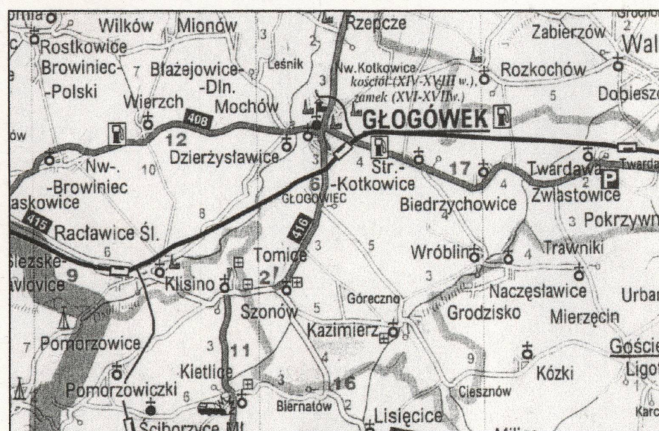
RATUSZ

2. Czas powstania
1359, 1608,
1880, 1956-57.

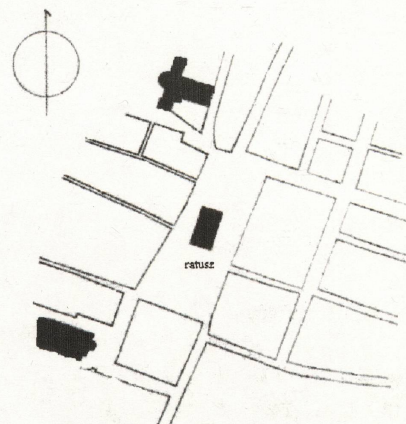
3. Miejscowość

GŁOGÓWEK

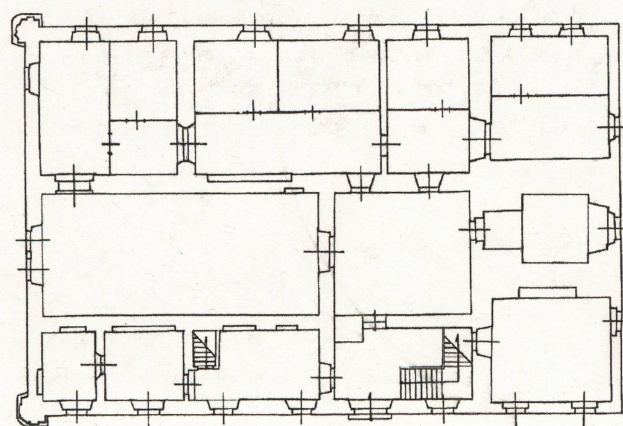
11. Zdjęcia, rzut, przekrój, sytuacja, orientacja



Głogówek - plan sytuacyjny



Głogówek - plan centrum miasta



Ratusz - rzut przyziemia



Głogówek - rynek, fot. arch.

4. Adres

Rynek 1
48-250 Głogówek

5. Przynależność administracyjna

województwo opolskie

gmina Głogówek powiat prudnicki

6. Poprzednie nazwy miejscowości

Oberglogau

7. Przynależność administracyjna przed
31.XII.1998

Województwo opolskie

8. Właściciel i jego adres

Miasto i Gmina Głogówek
Rynek 1
48-250 Głogówek

9. Użytkownik i jego adres

j. w.

10. Rejestr zabytków

Nr 117/54 data 03.09.1954 r.

12. Autorzy, historia obiektu, określenie stylu

Manierystyczny ratusz wzniesiono w 1608 r. z wykorzystaniem wcześniejszych, średnio-wiecznych fundamentów. Posiadał on po stronie północnej i południowej dekoracyjne szczyty, a do elewacji północnej dostawiona była wieża, nakryta baniastym hełmem. Wnętrze wieży dzielone było stropami belkowymi na 5 kondygnacji, połączonych ze sobą drabinami. Wejście do wieży znajdowało się na 1. piętrze.

W 1659 r. Hans Steinhauer przeprowadził reperację wieży, a w 1774 r. ściągnięto pierwszy, zagrożony zawaleniem dach i wykonano nowy. Na gzymsie wschodniej połaci znalazła się także niewielka wieżyczka z tzw. dzwonami pożarowymi, odlanymi przez Johanna Broscha. Także w 1774 roku prace przy dekorowaniu ratusza podjęli: Sebastini oraz Jan Schubert, który wykonał sztukaterie na elewacji północnej oraz posagi (śś Jan Nepomucen i Florian) ustawione na wielouskokowych postumentach w niszach wykutych w narożnikach południowej elewacji. Ten pierwszy wykonał na południowej ścianie znane dziś tylko z opisów malowidła, z których jedno przedstawiało Madonnę i napis *Omnes in Adam peccaverun*, a drugie Saturna z zegarem słonecznym. Freski te były w bardzo złym stanie już w 1860 r., a na zdjęciach z lat 1900-02 w miejscu, którym się znajdowały widać tylko prostokątne zatynkowane pola. Wielokrotnie naprawiany był hełm wieży oraz wymieniana strącana np. przez wojska czeskie gałka z relikwiami. Złożona chorągiewka z gwiazdą wykonana została w 1775 r.

cd. załącznik nr 1

13. Opis (sytuacja, materiał i konstrukcja, rzut, bryła, elewacje, wnętrze, wyposażenie, instalacje)

SYTUACJA: Głogówek położony jest w południowej części województwa opolskiego, w dolinie rzeki Osłobogi. Rynek znajduje się w północno – wschodniej części obszaru zajmowanego przez miasto. Ma kształt zbliżony do prostokąta wydłużonego na osi północ – południe, z nieco szerszym fragmentem południowym. Ratusz usytuowany jest pośrodku rynku, a wzdłuż jego pierzei stoją kamieniczki i współczesne domy mieszkalne.

MATERIAŁ I KONSTRUKCJA:

fundamenty: zapewne murowane z kamienia lub kamienne z ceglanym wypełnieniem w górnej części.

mury: W piwnicy obwodowe kamienno – ceglane, kamień w układzie warstwowym, ceglany watek nieregularny; ściany działowe ceglane, bielone. Pozostałe mury z cegły, tynkowane. Wieża murowana z cegły w wątku kowadełkowym. Komin murowany z cegły w wątku wendyjskim dwuwozówkowym (w górnej części). Ścianki działowe w przyziemiu – ze sklejki.

sklepienia: W południowych pomieszczeniach piwnicy kolebkowe, w północnych - odcinkowe. Na parterze kolebkowe z lunetami, w sali konferencyjnej przedzielone gurtym. Murowane z cegły.

stropy: masywne, nad pomieszczeniami wbudowanymi w więźbę – deskowy. Sufity tynkowane.

konstrukcja i pokrycie dachu: Więźba drewniana, współczesna. Dwukondygnacyjna, płatwiowa, z czterema wysokimi stłocami stojącymi, usztywnionymi w płaszczyźnie poprzecznej kleszczami. Dach kryty dachówką karpiówką kładzioną na „łuskę”; hełm wieży oraz krawędzie szczytu obite blachą miedzianą. W połaciach dachowych – niewielkie płaskie świetliki.

podłoga: W piwnicy posadzka z cegieł na płask, w sali konferencyjnej – z cegieł ułożonych w kwadraty. Parkiet kładziony w jodełkę w biurach po zachodniej stronie przyziemia oraz w sali ślubów. W hallu łamane kamienie ułożone na płask, w sieni i korytarzu 2. kondygnacji – płytowa okładzina kamienna. W łazienkach kafle ceramiczne. W pozostałych pomieszczeniach biurowych – linoleum na posadzce betonowej lub płytach paździerzowych. Większość progów drewniana. Na strychu podłoga z desek.

schody: Wewnętrzne: dwubiegowe, łamane schody ze spocznikiem, umieszczone po północno – wschodniej stronie ratusza. Z 1. na 2. kondygnację schody betonowe w okładzinie kamiennej, wyżej – o nierównych biegach, dolny (trzystopniowy) kamienny, górny z żelbetowymi policzkami i drewnianymi stopniami wyłożonymi linoleum. Przy dolnych biegach schodów barierka współczesna, wyżej – ze skręconych spiralnie prętów oraz drewniana. Schody wewnętrzne do piwnicy jednobiegowe, betonowe; schodki między pomieszczeniami w piwnicy – betonowe. Zewnętrzne schodki do głównego wejścia kamienne, przy zejściu do piwnicy – betonowe.

cd. załącznik nr 1

WKŁADKA DO KARTY EWIDENCYJNEJ ZABYTKÓW ARCHITEKTURY I BUDOWNICTWA		ZAŁĄCZNIK NR 1
28. Miejscowość G Ł O G Ó W E K	29. Obiekt (nazwa jak w karcie) R A T U S Z	30. Zawartość wkładki (nazwa obiektu lub materiału uzupełniającego) cd historii i opisu
<p><u>HISTORIA cd:</u> Układ wewnątrz około 1860 r. był następujący: nie istniało już wówczas stare, sklepienie przejście przez środek parteru ratusza w osi północ – południe. Zachodnim wejściem z Paradeplatz (umiejscowionego po południowej stronie ratusza) wchodziło się do strażnicy, a wejściem obok – do biura policji. W zachodniej części pierwszej kondygnacji obok strażnicy znajdowały się dwa przestronne pomieszczenia, które mieściły lokal browaru miejskiego i do 1857 r. – urząd podatkowy. Między nimi znajdował się korytarz ze schodami prowadzącymi na wieżę. We wschodniej części ratusza mieściła się waga miejska oraz szerokie schody prowadzące na drugą kondygnację, gdzie w jednym z pomieszczeń był areszt miejski, a później siedziba Kommission des konigl.-Kreis.-Berichts.</p> <p>Najważniejszą zmianą wprowadzoną podczas przebudowy ratusza w 1880 r. było wciągnięcie wieży w obrys budynku (pierwotnie tylko do niego przystawionej) przez dobudowanie kwadratowych pomieszczeń w narożnikach między wieżą i dawnym murem zewnętrznym. Wtedy także usunięto ozdobny szczyt północny oraz wymieniono poszycie i więźbę dachu, być może tylko w północnej jego części. Wydłużone elewacje otrzymały dekoracje historyzujące – obramienia okien z wydatnymi naczółkami, gzyms pomiędzy oknami pierwszej i drugiej kondygnacji oraz koronujący gzyms konsolkowy. Dodatkowo elewacje zdobione były pionowymi pasami boniowania w narożnikach budynku oraz środkowej części elewacji północnej. Każdy pas boniowania zwieńczony był sterczyną osadzoną przy krawędzi dachu.</p> <p>Pod koniec XIX w. zmodernizowane zostały wnętrza, powstało wówczas pomieszczenie o kolebkowym sklepieniu, mieszczące obecnie salę posiedzeń.</p> <p>Prawdopodobnie w okresie międzywojennym w połaciach dachowych umieszczono dwa rzędy okienek dachowych - pięć w górnym i cztery w dolnym rzędzie, co wiązało się zapewne z wprowadzeniem funkcji użytkowych na poddasze. Równocześnie zlikwidowano sterczyny oraz wieżyczkę z dzwonem. Podczas tej przebudowy ucierpiały elewacje, które całkowicie pozbawiono historyzującej dekoracji, pozostawiając gładkie, otynkowane powierzchnie. Zmieniony został układ otworów w elewacji południowej (z trzech dotychczasowych zamkniętych łukiem wejść dwa zostały całkowicie zamurowane, a trzecie przekształcone w bliźniacze okna), północnej (zlikwidowano blendy w skrajnych osiach przyziemia, a na piętrze w bocznej osi w miejscu blendy wykuto okno) oraz zachodniej (zamurowane dwa okna w bocznych osiach piętra). W 1942 r. wrocławski malarz Albert Helm wykonał siedem fresków zdobiących salę posiedzeń, przedstawiających wydarzenia z historii miasta.</p> <p>Podczas działań wojennych w 1945 r. w różnym stopniu zniszczone zostały dach, południowy szczyt i boczne elewacje oraz wieża ratusza. Hełm i wnętrza wieży spaliły się zupełnie, pozostał tylko murowany trzon o wysokości 30,65 m. Po wojnie ratusz został zabezpieczony dachem o pierwotnym nachyleniu połaci oraz zamknięty przez odbudowanie górnej zawalonej części szczytu południowego.</p> <p>W latach 1956-57 prowadzono prace konserwatorskie, podczas których założono nowy hełm i odtworzono podziały wewnętrzne wieży, wymieniono część pokrycia dachowego oraz wykonano gzyms w pasie między oknami parteru i piętra.</p> <p><u>otwory okienne i drzwiowe:</u> Otwory okienne prostokątne, w przyziemiu w jednostronnie rozglifionych wnękach, od wewnątrz zamkniętych łukiem płaskim. W sali konferencyjnej – okna we wspólnej wnęce. Przy oknach drewniane parapety.</p>		
<p>Wkładkę założył: Ewa Kalbarczyk - Klak</p> <p>Miejsce przechowywania negatywów: Arch. ROBiDZ w Opolu</p>		

otwory okienne i drzwiowe: Otwory drzwiowe prostokątne, w przyziemiu w jednostronnie rozglifionych ościeżach, prosto zamkniętych. Drzwi do USC i w przyziemiu wieży – zamknięte łukiem.

stolarka okienna i drzwiowa: Stolarka okienna drewniana, skrzynkowa. W sali konferencyjnej okna w podślemieniu z krzyżem pozornym, rozwierane do wewnątrz; nad śłemeniem skrzydło uchylne. Pozostałe okna z krzyżem pozornym i wszystkimi skrzydłami rozwieranymi. W przyziemiu po wewnętrznej stronie okien kraty z cienkich prętów, zawieszone na hakach (częściowo usunięte). Szczątkowo zachowane mosiężne okucia. Okna szklone na kit, w sali obrad – barwione szybki ujęte w ołów. Stolarka drzwiowa w większości współczesna, nieliczne drzwi ramowo – płycinowe, jednostronnie wzmocnione płytą. Do sali konferencyjnej oraz do pomieszczenia przy niej – podwójne drzwi ościeżnicowe. Na głównych drzwiach wejściowych - antaby w kształcie lwich głów, pochodzące z wcześniejszych drzwi.

RZUT: Ratusz wzniesiony na planie prostokąta, z wieżą kwadratową w dolnych kondygnacjach, wciągniętą w obrys budynku od strony północnej. Główne wejście do budynku znajduje się w piątej osi wschodniej elewacji, zewnętrzne zejście do piwnicy - w szóstej osi elewacji zachodniej. Po bokach wieży – pomieszczenia o rzucie zbliżonym do kwadratu. Przez sień, w której po prawej stronie znajduje się klatka schodowa, a po lewej trzy pomieszczenia w układzie amfiladowym, przechodzi się do przestronnego hallu, o rzucie zbliżonym do kwadratu. Z niego po lewej – wejście do sali narad, na wprost – do pomieszczeń biurowych, po prawej – do przyziemia wieży. Przy zachodniej stronie współcześnie przedzielone trzy pomieszczenia w układzie amfiladowym. W wyższych kondygnacjach środkiem biegnie korytarz, z którego prowadzą wejścia do pomieszczeń biurowych. W południowo – zachodnim narożu 2. kondygnacji – poprzedzone krótkim korytarzem biura USC. Wejście do wieży znajduje się obecnie na 3. kondygnacji, przez narożnik strychu.

BRYŁA: Budynek podpiwniczony w części południowej, dwukondygnacyjny z użytkowym, dwukondygnacyjnym poddaszem. Kryty wysokim dachem siodłowym, z trójkątnymi połaciami po bokach wieży. Wieża w dolnej części ukryta w bryle budynku, widoczne cztery 8kątne kondygnacje, nad nimi ganek widokowy obiegający dużo węższą od niższych kondygnację. Wieża przykryta hełmem z dwoma poziomami prześwitów i ostrosłupowym zwieńczeniem, na którym bańka i chorągiewka. Dolna część wieży nad budynkiem ratusza przysłonięta ścianką kurtynową.

ELEWACJE: Narożniki budynku boniowane. Okna i drzwi w kamiennych obramieniach, profilowanych od około 2/3 wysokości. Kondygnacje przedzielone wąskim gzymsem, pod okapem znajduje się profilowany gzyms koronujący. Elewacja północna symetryczna względem środkowej osi – dolna kondygnacja 3-, górna 5-osiowa. Pośrodku niej niewielkie owalne okienko, wokół którego stiukowa płaskorzeźba z przedstawieniem Sprawiedliwości z Saturnem. Nad okapem, przylegająca do wieży, niska ścianka kurtynowa ze spływami w górnych krawędziach i prostokątnym okienkiem pośrodku. Górne kondygnacje wieży z pasami boniowania w narożach i kwadratowymi okienkami w co drugiej ścianie. W 4. kondygnacji – trzy kwadratowe tarcze zegarowe. W narożach elewacji południowej znajdują się wykute w murze wnęki, na których, na wielouskokowych postumentach stoją figury świętych – św. Jan Nepomucen i Florian. Elewacja ta wtórnie niesymetryczna – w przyziemiu trzy, w 2. kondygnacji cztery prostokątne okna. Szczyt wydzielony masywnym gzymsem na konsolkach i wąskim okapem. Szczyt czterostrefowy, o drobnym, manierystycznym wykończeniu. Nierównej wysokości strefy wydzielone gzymśami, wypełnione niewielkimi pilastrami, między którymi – w dolnej strefie cztery okna, w górnej – owalne okienko, nad którym tarcza z herbem miasta. Na skraju gzymsów osadzone obeliskowe sterczyny. Elewacja wschodnia 8-osiowa, główne wejście w piątej osi przyziemia, poprzedzone dwoma schodkami. Zachodnia 7-osiowa, w 2. kondygnacji brak okna w 1. osi. W 6. osi przyziemia poprzedzone równoległymi do budynku schodkami – zejście do piwnicy.

WNETRZE I WYPOSAŻENIE: Ściany tynkowane, w części pomieszczeń przyziemia – malowane farbą olejną. W łazienkach na ścianach – kafle ceramiczne. Drzwi ujęte w stiukowe portale z trójkątnymi naczółkami. W korytarzu – stiukowe gzymsy. W sali ślubów stiukowe plafony na suficie oraz imitacja drewnianego stropu. W sali obrad - siedem fresków z 1942 r., przedstawiających wydarzenia z historii miasta., autorstwa wrocławskiego malarza Alberta Helma. W tejże sali – nie sygnowane, współczesne witraże.

28. Miejscowość

G Ł O G Ó W E K

29. Obiekt (nazwa jak w karcie)

R A T U S Z

30. Zawartość wkładki (nazwa obiektu lub materiału uzupełniającego)

cd opisu i ilustracje**INSTALACJE:** Elektryczna, wodno – kanalizacyjna, grzewcza.**SPIS ILUSTRACJI:**

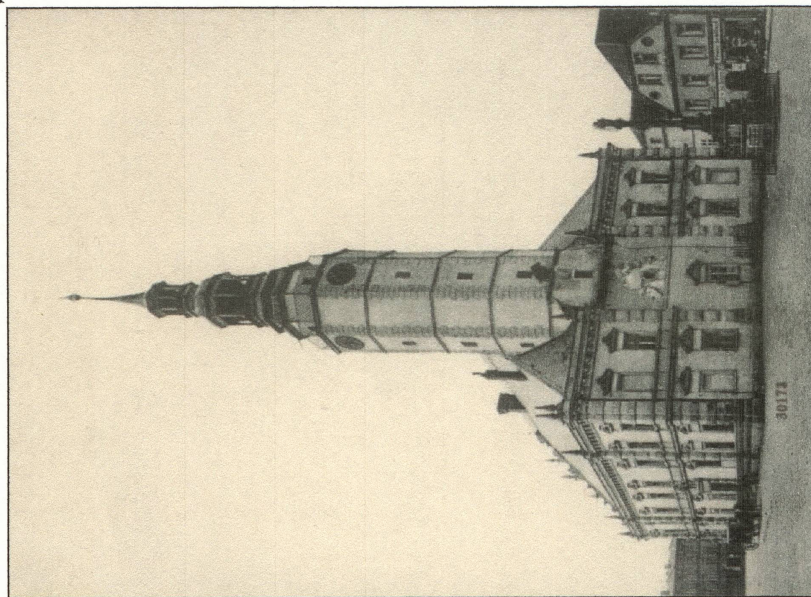
1. Ratusz, elewacja północna i wschodnia, fot. archiwalna.
2. Ratusz około 1913, elewacje południowa i zachodnia.
3. Ratusz około 1940, elewacje południowa i zachodnia
4. Widok wieża i ratusza po zniszczeniach wojennych
5. Ratusz – elewacje południowa i wschodnia
6. Widok południowego szczytu.
7. Widok wieży od strony południowej.
8. Figura we wschodniej wnęce południowej elewacji.
9. Elewacja zachodnia.
10. Elewacja północna
11. Okna w tynkowych opaskach.
12. Główne drzwi wejściowe w elewacji zachodniej.
13. Południowa ściana piwnicy ratusza.
14. Północne pomieszczenia piwnicy.
15. Południowy trakt piwnicy, widok ku zachodowi.
16. Wtórnie przedzielone pomieszczenie w południowej części parteru.
17. Południowo – zachodni narożnik parteru; sklepienie.
18. Sala konferencyjna.
19. Korytarz na piętrze
20. Pion komunikacyjny – z piętra na poddasze.
21. Pomieszczenie na poddaszu, w dolnej kondygnacji wieży.
22. Przestrzeń między połacią a tylną ścianką ww. pomieszczenia.
23. Widok więźby w kierunku wieży.
24. Kalenica i połacie dachowe.
25. Hełm wieży.
26. Dolna kondygnacja hełmu; gong.
27. Bariarka przy galerii widokowej.
28. Wnętrze wieży w części ośmiokątnej.
29. Wewnętrzne, drewniane podziały wieży.
30. Wnęka okienna w wieży.
31. Trzon wieży, widok z poddasza.
32. Fragment sgraffita na ścianie wieży.

Wkładkę założył: Ewa Kalbarczyk - Klak

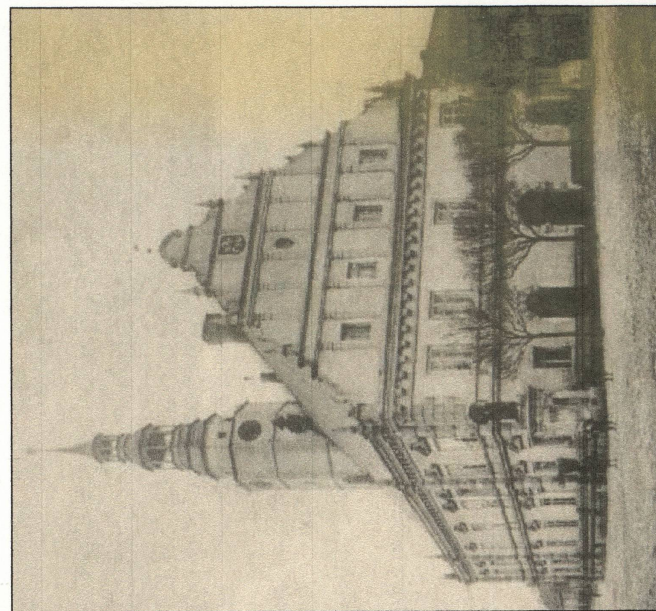
Miejsce przechowywania negatywów: Arch. ROBiDZ w Opolu



Fot. 1



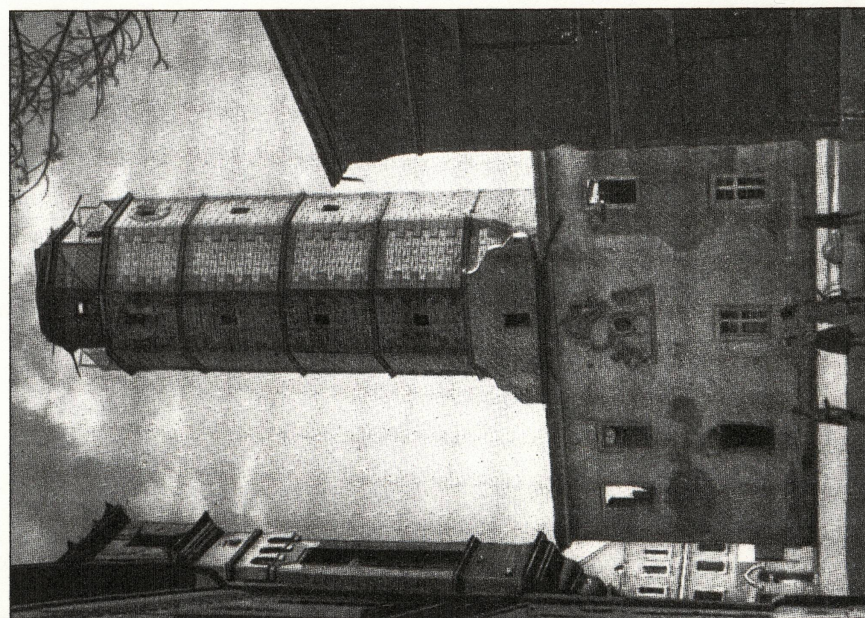
Fot. 2



Fot. 3



Fot. 4



28. Miejscowość

GŁOGÓWEK

29. Obiekt (nazwa jak w karcie)

RATUSZ

30. Zawartość wkładki (nazwa obiektu lub materiału uzupełniającego)

Ilustracje

Fot. 5



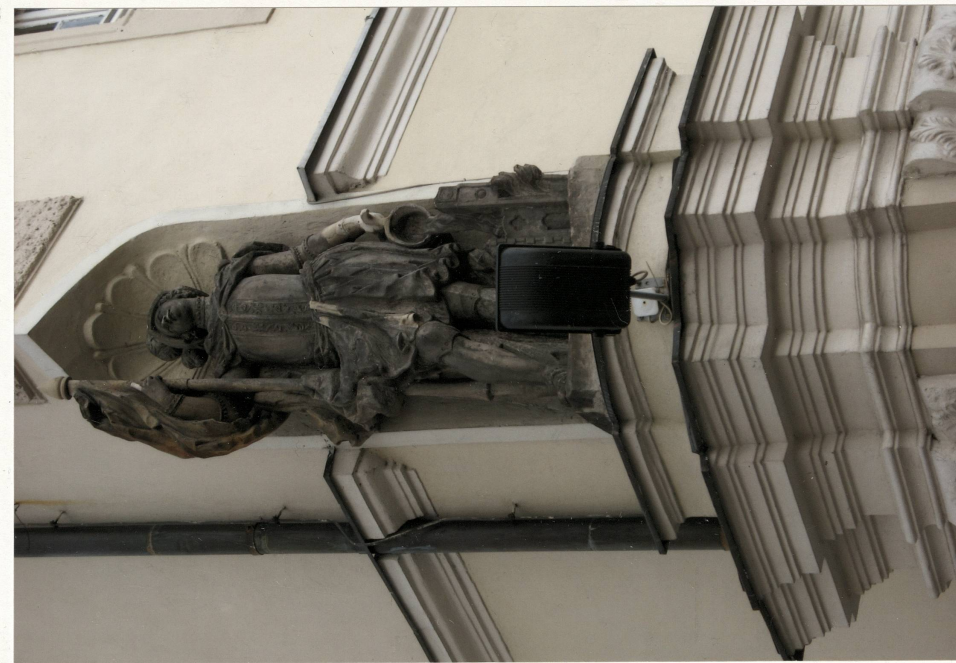
Fot. 6



Fot. 7



Fot. 8



Fot. 9



Fot. 10



Fot. 11



Fot. 12



28. Miejscowość

GŁOGÓWEK

29. Obiekt (nazwa jak w karcie)

RATUSZ

30. Zawartość wkładki (nazwa obiektu lub materiału uzupełniającego)

Ilustracje

Fot. 13



Fot. 14



Fot. 15



Fot. 16



Wkładkę założył: Ewa Kalbarczyk – Klak

Miejsce przechowywania negatywów: Archiwum ROBiDZ w Opolu

Fot. 17



Fot. 19



Fot. 18



Fot. 20



28. Miejscowość

GŁOGÓWEK

29. Obiekt (nazwa jak w karcie)

RATUSZ

30. Zawartość wkładki (nazwa obiektu lub materiału uzupełniającego)

Ilustracje

Fot. 21



Fot. 22



Fot. 23



Fot. 24



Wkładkę założył: Ewa Kalbarczyk – Klak

Miejsce przechowywania negatywów: Archiwum ROBiDZ w Opolu

Fot. 25



Fot. 26



Fot. 27



Fot. 28



28. Miejscowość

GŁOGÓWEK

29. Obiekt (nazwa jak w karcie)

RATUSZ

30. Zawartość wkładki (nazwa obiektu lub materiału uzupełniającego)

Ilustracje

Fot. 29



Fot. 30



Fot. 31



Fot. 32



14. Kubatura	15. Powierzchnia użytkowa	16. Przeznaczenie pierwotne	17. Użytkowanie obecne
-	ok. 1150 m ²	ratusz	siedziba władz miejskich i gminnych
18. Prace budowlane i konserwatorskie, ich przebiegi i dokumentacja - 1956-57: założono nowy hełm i odtworzono podziały wewnętrzne wieży, wymieniono część pokrycia dachowego oraz wykonano gzyms w pasie między oknami parteru i piętra. - ok. 1972: podział zachodnich pomieszczeń w przyziemiu budynku. - lata 80te: dalszy podział przyziemia (przy wieży i dawna biblioteka). -ok. 1997: remont m.in. podłóg przyziemia, -po 2000 – położenie kamiennych posadzek, wprowadzenie pomieszczeń użytkowych (archiwum itd.) na 3. kondygnacji, remont sali ślubów, wykonanie stiukowych portali i gzymsów.		19. Stan zachowania (fundamenty, ściany zewnętrzne, ściany wewnętrzne, sklepienia, stropy, konstrukcje dachowe, pokrycia dachu, wyposażenie i instalacje) Budynek ogólnie w stanie dobrym technicznie. Mury, fundamenty oraz sklepienia stabilne, w piwnicy widoczne niewielkie zawilgocenie, spowodowane m. in. otwartym otworem w sklepieniu południowego pomieszczenia. Niewielkie spękania sufitu w jednym z pomieszczeń 2.kondygnacji. Pokrycie dachu wymaga miejscowych uzupełnień. Wieża, w szczególności drewniane podziały jej wnętrza, narażone są obecnie na korozję biologiczną. Wskazane jest oczyszczenie tych fragmentów, uzupełnienie brakujących szyb w oknach i założenie siatek przeciw gołębiom! W obecnie zasłonięte deską owalne okno w południowym szczycie należy ponownie wstawić stolarkę (znajdującą się na poddaszu).	
		20. Najpilniejsze postulaty konserwatorskie Prace przy budynku powinny odbywać się po konsultacji z Wojewódzkim Konserwatorem Zabytków w Opolu.	

21. Akta archiwalne (rodzaj akt, numer i miejsce przechowywania)

- *Inwentaryzacja rysunkowa ratusza w Głogówku, Projekt odbudowy wieży ratuszowej*, rys. inż. Kramarczyk, 1956. Arch. WUOZ w Opolu.

22. Bibliografia

- Chrzanowski T., *Głogówek*, Wrocław 1977.
- Kosian A., *Führer durch das schöne Oberglogau*.
- Kozakiewiczowa H., *Renesans i manieryzm w Polsce*, Warszawa 1978.
- Schnurpfeil H., *Geschichte und Beschreibung der Stadt Oberglogau im Oberschlesien*, Oberglogau 1860.
- „*Schlesische Geschichtblätter*” 3/1997.
- *Studium urbanistyczne Głogówka*, J.Grzegorzcyk, B.Leszczyńska, Wrocław 1957.

23. Źródła ikonograficzne i fotograficzne (rodzaj, miejsce przechowywania, sygnatury)

Fot. ze zbiorów [REDACTED]

Fot. arch. ze zbiorów WUOZ w Opolu – sygn. 2384 p.

24. Uwagi różne

-

25. Opracował

tekst Ewa Kalbarczyk – Klak, październik 2007.

plany, rysunki oprac. jw.

zdjęcia, fotografie jw. , luty i październik 2007

miejsca przechowywania negatywów Arch. ROBiDZ w Opolu

Karta po wypełnieniu podlega ochronie na podstawie przepisów prawa autorskiego

26. Adnotacje o inspekcjach, informacje o zmianach (daty, imiona i nazwiska wypełniających)

-

27. Załączniki

6