

1. Obiekt

**KOŚCIÓŁ KATOLICKI PARAFIALNY pw.
ŚW. BARTŁOMIEJA**

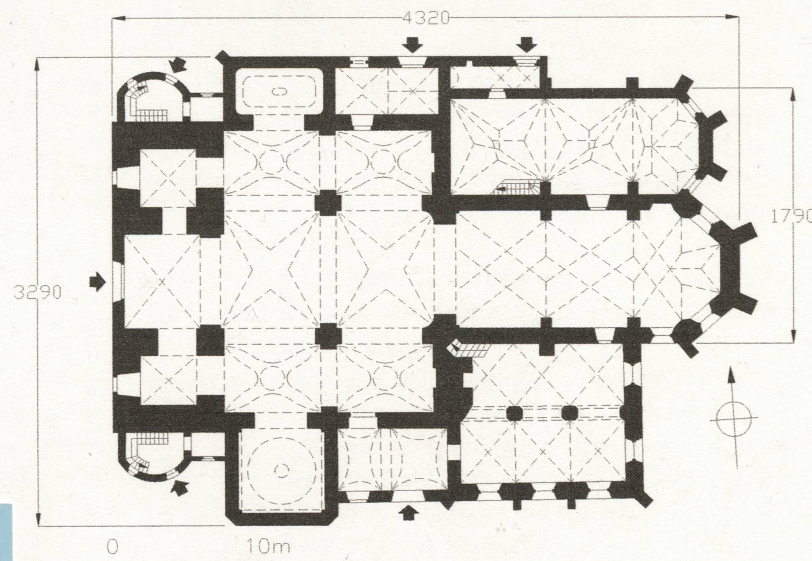
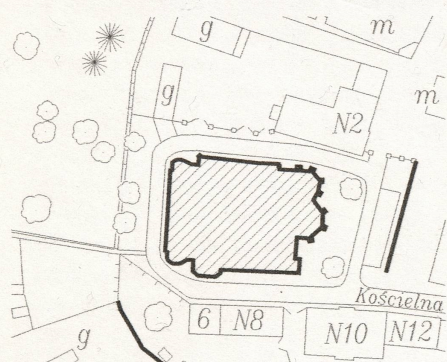
2. Czas powstania

1379 r, 1463; 1582, 1688, 1776-
81, 1779, 1933

3. Miejscowość

G Ł O G Ó W E K

11. Zdjęcie, rzut, przekrój, sytuacja, orientacja



4. Adres

ul. Kościelna 2
48-250 Głogówek

nr działki: 528

nr ks. wiecz.: [REDAKOWANE]

5. Przynależność administracyjna

województwo opolskie
powiat Prudnik
gmina loco

6. Poprzednie nazwy miejscowości

Oberglogau, Kr. Neustadt

7. Przynależność administracyjna do 31.12.1998 r

województwo opolskie
gmina loco

8. Właściciel i jego adres

parafia rzymskokatolicka pw.
Św. Bartłomieja, ul. Kościelna 2
48-250 Głogówek

9. Użytkownik i jego adres

jw.

10. Rejestr zabytków

nr: 9/51 z dnia 5 lutego 1961



12. Autorzy, historia obiektu, określenie stylu.

Głogówek lokowany w 1275 i 1373 r, od samego początku w granicach księstwa opolskiego. Prawdopodobnie wraz z lokacją miasta powstał kościół parafialny, pierwsze wzmianki zachowały się w źródłach z 1284 r. Wg tradycji, obecna świątynia została ufundowana w 1350 r przez księcia opolsko-raciborskiego Fryderyka, być może jednak czas ten należy przesunąć na 1379 – rok ustanowienia kolegiaty (może wtedy rozbudowa), na co wskazywałyby także forma architektoniczna budowli. Kolejna faza budowy nastąpiła ok. 1400 r. Powstała wtedy tzw. „niemiecka kaplica” (dekoracja rzeźbiarska z kręgu parlerowskiego), w której prowadzono nabożeństwa niemieckie, przekształcona później w mauzoleum rodu Oppersdorffów (1601 r, wtedy wykopano pod nią kryptę). W 1428 r nastąpił najazd husytów i sekularyzacja kolegiaty, być może budowla uległa wtedy częściowemu zniszczeniu (sklepienia, które odtworzono w koń. XV w.). Dopiero książę Mikołaj II zwrócił świątyni zrabowane jej dobra (1463), wtedy też przywrócono kolegiatę i dokonano rekuncji kościoła. Na przeł. XV i XVI w. wzbogacono wystrój kościoła (zachowane rzeźby z 1499 r i naczynia liturgiczne). Przed połową XVI w. w Głogówku pojawiła się reformacja a jeden z polskich wikarych przeszedł na protestantyzm i objął, opuszczony przez kanoników kościół. Nowy właściciel Głogówka Hans v. Oppersdorff doprowadził ponownie do restytucji kolegiaty. Wkrótce, 1582 r, budowla została częściowo zniszczona przez pożar. Odbudowę wspomógł Hans Oppersdorff. W jej wyniku kościół wzbogacił się o przybudówki: kruchtę pn. i bibliotekę. Okres świetności kolegiaty głogówecka przeżywa w latach panowania Georga III v. Oppersdorff, który za walkę z reformacją nagrodzony został przez cesarza prawem patronatu nad kościołem (1622). Oppersdorffowie korzystali z tego prawa do wygaśnięcia ich linii głogóweckiej w 1715 r, później patronem był cesarz, a po 1741 – król pruski. W 1641 papież Urban VIII ofiarował ordynatowi relikwie św. Kandydy, co zaowocowało powstaniem kaplicy, w której je umieszczono. Wkrótce potem (1688 r) prałat Aleksander Quarachetti de Pellizzano ufundował kaplicę św. Józefa. Kolejne lata zaznaczyły się nieszczęśliwymi zdarzeniami: w 1697 piorun zniszczył helmy wieżowe a w 1765 wybuchł wielki pożar miasta, który pochłonął także kolegiatę. W 3 lata później stanowisko infulata objął prałat Antoni Borek, którego dziełem jest odbudowa kościoła i wielkie przedsięwzięcie barokizacji wnętrza, co nastąpiło w l. 1776-81, przy udziale Franciszka Sebastiniego i Jana Schuberta (wystrój malarsko-sztukatorski). Prawdopodobnym twórcą programu ikonograficznego był sam prałat a głównym fundatorem i mecenasem prac Heinrich Ferdinand Oppersdorff. W 1775 r Sebastini wykonał na próbę polichromię kpl. św. Józefa. Po rocznej przerwie, którą wykorzystano na przystosowanie sklepień (likwidacja żeber) Sebastini przystąpił do dalszych prac. Rok zakończenia przedsięwzięcia był zarazem rokiem śmierci Antoniego Borka i Heinricha Ferdinanda Oppersdorffa. W 1779 r nastąpiła nadbudowa wież a fasada uzyskała dzisiejszy wystrój. W 1810 r kolegiata została sekularyzowana, ostatnim infulatem był markiz Mark Maria de Bombelles. Polichromia Sebastiniego została po raz pierwszy odnowiona w 1906 r, przez Josefa Langer, kolejne prace przeprowadziła po II wojnie światowej Maria Nawara z Krakowa. W 1933 r wzniesiono neobarokowe wieżyczki schodowe; wtedy też prawdopodobnie założono nowe helmy wież. W wyniku działań wojennych, w 1945 r nastąpiło zniszczenie helmu wieży pd.; jego odtworzenie przeprowadzono w 1958 r.

13. Opis (sytuacja, materiał i konstrukcja, rzut, bryła, elewacje, wnętrze, wyposażenie, instalacje)

SYTUACJA. Głogówek – miasto – gmina, na Płaskowyżu Głubczyckim, w pd. części województwa opolskiego, położone rzeką Osobłogą, przy skrzyżowaniu lokalnych szos z Prudnika (siedziba starostwa powiatowego) do Kędzierzyna-Koźla i z Krapkowic do Głubczyc.

Kościół parafialny wzniesiono w obrębie starego miasta, w bezpośrednim sąsiedztwie nie istniejących już dziś murów miejskich, których zarys znaczy obwodnica śródmiejska (obecna ul. Piastowska). Czworoboczna posesja kościelna sąsiaduje z prostokątnym rynkiem, sytuując się przy jego pd.-zach. narożniku i zajmując jednocześnie pd.-zach. narożnik starego miasta. Budowla zajmuje pn. część placu kościelnego, równoległe do niej, usytuowano neogotycki budynek probostwa, wyznaczający jego pn. pierzeję. Plac wybrukowany współcześnie granitową kostką, połączony pn.-wsch. narożnikiem z rynkiem, od strony zach. i wsch. ograniczony odcinkami wysokiego tynkowanego muru, rozczłonkowanego arkadowymi wnękami.

MATERIAŁ. KONSTRUKCJA. TECHNIKA.

Ściany zewnętrzne. Ściany części gotyckiej (korpus, prezbiterium, kaplica Oppersdorffów) murowane z cegły pełnej z użyciem zendrówki, w wątku gotyckim, w czasach przebudów wtórnie otynkowane, ponownie odkryte w l. 80-tych XX w., z pozostawionym tynkowym detalem architektonicznym (podziały ramowe, wytynkowane wnęki okienne, szerokie opaskowe obramienia otworów okiennych, obdaszki przypór) oraz otynkowanym profilowanym gzymsiem wieńczącym.

Późniejsze dobudówki (barokowe kaplice, wieże, kruchty, zakrystia, neobarokowe klatki schodowe) murowane z cegły pełnej, otynkowane z tynkowym i murowanym tynkowanym detalem architektonicznym – podziały ramowe kaplicy św. Józefa, podziały ramowe w tynku, powstałe przez skonstrastowanie tynku gładkiego i faktowanego na ścianach klatek schodowych, gzymsy wież i gzymsy wieńcące poszczególnych części budowli. Od wewnątrz ściany wszystkich części kościoła otynkowane, w nawach, prezbiterium i przyziemiu wież pokryte bogatą dekoracją malarską i sztukatorską.

Ściany wewnętrzne murowane z cegły, tynkowane; detal architektoniczny murowany, tynkowany (filary, pilastry, empora muzyczna, gzymsy, większa część żeber sklepiennych), kamienny (niektóre elementy żeber sklepiennych, zworniki i wsporniki w kaplicy Oppersdorffów wykonane z wapienia i piaskowcowe obramienie wejścia do kaplicy) oraz stiukowy (kapitele filarów i pilastrów). Bogata dekoracja ścian wewnętrznych pokrytych w całości dekoracją malarską Franciszka Sebastiniego – liczne elementy architektury iluzjonistycznej (ołtarz kaplicy Oppersdorffów, portale, iluzjonistyczne okna ściany pn. prezbiterium i nawy głównej) oraz dekoracja ornamentalna i sceny figuralne o bogatej ikonografii; malowidła ściennie uzupełnione sztukatorką Jana Schuberta o rokokowych motywach ornamentalnych z licznymi elementami figuralnymi (rzeźby ołtarzowe, nad arkadami naw bocznych, na filarach, w zwieńczeniach konfesjonałów, łoża kolatorska) oraz rzeźbiarską dekoracją kamienną (marmurowe elementy ołtarzy).

Sklepienia i stropy. Pomieszczenia w przyziemiu kościoła sklepienie ceramicznie; prezbiterium – 3-prześłowe sklepienie sieciowe, z wydatnymi żebrami sklepiennymi pokrytymi dekoracją malarską imitującą profilowania; nawa główna – pierwotne sklepienie sieciowe zbarokizowane podczas XVIII-wiecznej przebudowy kościoła, pozbawione sieci żeber, stanowi 3-prześłową kolebkę z głębokimi lunetami; nawy boczne – pierwotne sklepienia krzyżowe lub krzyżowo-żebrowe (?) na gurtach, pozbawione żeber i zbarokizowane, z iluzjonistycznymi

1. Miejscowość

GŁOGÓWEK

2. Obiekt (nazwa jak na karcie)

KOŚCIÓŁ PARAFIALNY pw. ŚW. BARTŁOMIEJA

3. Zawartość wkładki (nazwa obiektu lub materiału uzupełniającego)

cd. opisu;

elementami architektonicznymi i zwierciadłami; sklepienia naw i prezbiterium spływają na filary międzynawowe i przyścienne, na które nałożone pilastry kompozytowe z impostami; pilastry środkowe podcięte w połowie wysokości, pilastry zach. wklęsłe. Kaplica Oppersdorffów – 3-przęsłowe sklepienie sieciowe z żebrami na wspornikach z dekoracją zoomorficzną (niedźwiedź, ptaki) oraz w postaci masek i głowy Chrystusa (przeszło wsch.), wywodzącą się z kręgu parlerowskiego; kaplice poprzedza mała kruchta nakryta sklepieniem kolebkowym i kolebkowo-krzyżowym o wyciągniętych szwach. Kaplice boczne nakryte kopułami na pendentywach, pd. św. Józefa – na rzucie kolistym, pn., św. Kandydy – eliptyczną. Zakrystia dwutraktowa i 3-przęsłowa; w trakcie zewnętrznym sklepienie krzyżowo-żebrowe z żebrami jarzmowymi, w trakcie wewnętrznym sklepienie krzyżowe pozbawione żeber; sklepienia wsparte na dwóch, rozdzielających trakty środkowych przysadzistych filarach na rzucie prostokątów. Kruchta boczna pd. sklepiona dwuprzęsłową czeską kapą na gurgie; w kruchcie pn. dwuprzęsłowe sklepienie kolebkowo-krzyżowe, ze słabo wyodrębnionymi, zanikającymi ku wierzchołkowi sklepienia żebrami w przeszle zach. i wyraźnymi dekoracyjnymi XVI-wiecznymi żebrami w przeszle wsch. W pomieszczeniu biblioteki strop belkowy. Klatki schodowe z żelbetowymi podestami schodowymi. Pomieszczenia krypty sklepione ceramicznie, w starszej części – kolebką pełną, w młodszej – kolebką odcinkową na gurtach.

Wieżba dachowa. Wieżba nieoryginalna, drewniana z metalowymi łączeniami, wzmocniona elementami murowanymi z cegły. Tramy oparte na belkach wzdłużnych, leżących na ceglanych podmurowaniach. Wieżba dwukondygnacyjna; konstrukcja dolnej kondygnacji mieszana: jętkowo-krokwiowa i płatwiowo-kleszczowa; jętki oparte na czterech rzędach stolców i środkowej ścianie podkalenicowej, w którą wmurowane tramy, zewnętrzne stolce z zastrzałami w kierunku kalenicowym, przyścienne – zastrzelone w płaszczyźnie więzarów; boczne, niskie stolce z zastrzałami w kierunku kalenicowym, dźwigają płatwie pośrednie, na których kleszcze ujmujące krokwie i pary stolców środkowych. Górna kondygnacja wieżby z trzema rzędami stolców, z których środkowe, z zastrzałami podpierają kalenicę.

Pokrycie dachowe. Wszystkie dachy i helmy wież kryte blachą miedzianą, która zastąpiła pierwotne pokrycie z łupka; kule w iglicach hełmów wieżowych złożone.

Posadzki i podłogi. W większości pomieszczeń kościoła posadzki z płyt marmurowych: w prezbiterium i kaplicach św. Kandydy i Oppersdorffów kwadratowe, jasne i ciemne płytki ułożone w szachownicę, podobnie ułożone 8-boczne płytki tworzą posadzkę w kaplicy św. Józefa; w nawach jednolite szare płytki w kształcie kwadratów o większych wymiarach. Obie kruchty z posadzkami z czworobocznych płyt kamiennych o zróżnicowanych wymiarach. W zakrystii posadzka betonowa wykończona współczesnymi glazurowanymi płytkami podłogowymi. Klatki schodowe i krypta z surowymi wylewanymi posadzkami betonowymi. Na ganku kaplicy Oppersdorffów, w bibliotece i w loży kolatorskiej podłogi drewniane, deskowe.

Schody. *Schody wewnętrzne.* Dwie symetryczne neobarokowe klatki schodowe, umożliwiające dostęp na emporę muzyczną, strych i wyższe kondygnacje wież, zlokalizowane przy przeszle wieżowym od pn. i pd.; schody żelbetowe dwubiegowe powrotne ze spocznikami ograniczone metalową balustradą z prętów, biegi zewnętrzne na rzucie odcinkowym. W kaplicy Oppersdorffów wmurowane w grubości muru pn.-zach. zabiegowe schody, wiodące na ganek prowadzący do biblioteki i do loży kolatorskiej, zawieszanej na pd. ścianie prezbiterium; schodki wyłożone drewnem; ganek zabezpieczony ażurową drewnianą balustradą barokową. Do krypty pod kaplicą Oppersdorffów prowadzą jednobiegowe proste schody murowane z cegły, o podnóżkach wyłożonych deskami. Posadzki kaplicy św. Józefa, przestrzeni ołtarza głównego i kruchty pd. podniesione o 10 cm względem poziomu posadzki nawy, oddzielone od niej pojedynczymi kamiennymi stopniami. Wyższy poziom posadzki zakrystii względem posadzki kruchty pd. zniwelowany przez dwa proste kamienne stopnie, poprzedzające zach. otwór wejściowy.

Otwory. *Otwory okienne* zróżnicowane w kształtach, rozmiarach i proporcjach. W nawie głównej i prezbiterium od strony pd. i wsch. otwory ujednolicone, w regularnym układzie – obustronnie rozglifione, prostokątne, zamknięte ostrołukowo, w apsydzie prezbiterium wyższe, w prezbiterium i nawie krótsze, umiejscowione w górnej części ściany, ponad nawami bocznymi i zakrystią. Środkowy otwór apsydy zblendowany, z pozostawionym w partii zamknięcia małym owalnym otworem, oświetlającym rzeźbiarskie zwieńczenie ołtarza głównego. Okna witrażowe, dwudzielne z drewnianą dekoracją maswerkową, gomółkowe, w zamknięciach wypełnione barwnymi szybami. Pd. otworom okiennymi odpowiada okna iluzjonistyczne na ścianach pn. nawy głównej i prezbiterium. Okna zakry-

głównej i prezbiterium. Okna zakrystii w obustronnie rozglifionych, ujednoliconych otworach, o proporcjach kwadratów i kosзовych zamknięciach – gomółkowe, dwudzielne, z drewnianymi maswerkami, zabezpieczone zewnętrznymi prostymi kratami. Podobny w kształcie, mniejszy i bez rozglifień, otwór okienny w zach. części elewacji pd. kruchty. Nad kruchtą i w bocznych elewacjach kaplicy św. Józefa duże szerokie otwory zamknięte pełnołukowo; okna 4-dzielne, gomółkowe, z drewnianą dekoracją maswerkową; bocznym otworom kaplicy odpowiada frontowa blenda. Dodatkowym źródłem światła dla kaplicy jest latarnia kopuły z prostokątnymi otworami wypełnionymi oknami gomółkowymi. Otwory okienne w elewacji pn. nieliczne, bardziej zróżnicowane, w nieregularnym układzie, wszystkie wtórnie przekształcone. Okno pn.-zach. i okna wsch. kaplicy Oppersdorffów prostokątne, wysokie, zamknięte pełnołukowo, umieszczone w obustronnie rozglifionych wnękach, wypełnione współczesnymi witrażami; okno środkowe zamknięcia kaplicy zblendowane, pod nim małe, częściowo zagłębione pod poziomem gruntu, prostokątne, zakratowane okienko krypty grobowej, zasłonięte płytą drewnopochodną; w części wsch. elewacji pn. kaplicy odcinkowo zamknięta blenda okienna. Zlicowane elewacje kaplicy św. Kandydy i kruchty pn. z otworami okiennymi w dwóch kondygnacjach; otwory o różnych wymiarach i proporcjach, z zamknięciami pełnołukowymi: wsch. podobny w kształcie i wymiarach do otworów kaplicy św. Józefa, zach. mniejszy, o proporcjach kwadratu, okno przyziemia smuklejsze, we wnęcie zamkniętej odcinkowo; we wszystkich otworach okna witrażowe, z gomółkami i drewnianą dekoracją maswerkową. Oś środkowa elewacji zach. z dwoma dużymi otworami okiennymi, z których dolny, szeroki, zamknięty odcinkowo, zakratowany, z oknem gomółkowym, stanowi nadświetle wejścia głównego; górny otwór umieszczony na poziomie empory muzycznej oświetla prospekt organowy – kształt prostokąta zamkniętego ostrołukowo, okno dwudzielne, z bogatą drewnianą dekoracją maswerkową, gomółkowe. Okna w przyziemiu wież identyczne, prostokątne, z zamknięciami pełnołukowymi, w rozglifionych wnękach, zakratowane, z dekoracją maswerkową i gomółkami; podobny otwór okienny w ścianie zach. kaplicy św. Kandydy. W drugiej kondygnacji wież małe otwory z zamknięciami pełnołukowymi, wyżej, tylko w wieży pn., otwory z zamknięciami prostymi; części oktogonalne wież z ujednoliconymi otworami okiennymi wychodzącymi na cztery strony świata, przesłoniętymi drewnianymi żaluzjami: dolne okna większe, zamknięte kosзовo, górne mniejsze, z zamknięciami odcinkowymi; w ścianie wsch. wieży pd. dwa różne niewielkie otwory okienne w nieregularnym układzie, z których górne w uskokowym obramieniu. Neobarokowe klatki schodowe oświetlone prostokątnymi oknami krosnowymi w dwóch kondygnacjach (otwory dolnej kondygnacji wspięte); symetryczne składziki wbudowane między klatki schodowe i ściany kaplic oświetlone pojedynczymi prostokątnymi okienkami krosnowymi. Odcinkowo zamknięte

okienka strychowe przesłonięte deskami, zlokalizowane w szczycie korpusu nad kaplicą Oppersdorffów.

Otwory drzwiowe zewnętrzne. Otwór wejścia głównego zlokalizowany na osi środkowej fasady – prostokątny, z prostym zamknięciem, w rozglifionej, odcinkowo zamkniętej wnęcie drzwi dwuskrzydłowe, ramowo-płycinowe, neobarokowe, z ozdobnym słupkiem w formie pilastra kompozytowego. Prostokątne, prosto zamknięte otwory drzwiowe krucht bocznych w rozglifionych na zewnątrz wnękach (otwór pd. szerszy), z dwuskrzydłowymi ramowo-płycinowymi drzwiami współczesnymi. Kaplica Oppersdorffów z wejściem pn. w kształcie prostokąta zamkniętego pełnołukowo, ujętym w profilowane obramienie; drzwi jednoskrzydłowe, zbite z desek na listwach drewnianych, opierane z zewnątrz dekoracją płycinową. Klatki schodowe zach. dostępne przez identyczne otwory drzwiowe w kształcie prostokątów z jednoskrzydłowymi drzwiami ramowo-płycinowymi opieranymi z zewnątrz listwami w układzie rombowym; drzwi pd. nowe, z prostokątnym przeźroczem wypełnionym szkłem gomółkowym. Do zakrystii od wsch. dobudowana współczesna kotłownia z prostokątnym otworem drzwiowym od pd., w którym jednoskrzydłowe drzwi metalowe.

Otwory drzwiowe wewnętrzne. Prezbiterium otwiera się do nawy ostrołukową tęczą, podobny kształt mają arkady międzynawowe; przejścia w nawach bocznych w formie arkad o zamknięciach w formie łuków ostrych i parabolicznych; arkada empory organowej zamknięta łukiem kosзовym; kaplice boczne otwarte do wnętrza kościoła dużymi arkadami pełnołukowymi. Umieszczone symetrycznie przejścia z prezbiterium do zakrystii pd. i pn. kaplicy Oppersdorffów w kształcie prostokątnych otworów z prostymi zamknięciami; otwory ujęte w iluzjonistyczne obramienia w formie portali z wolutowymi przerwanymi naczółkami; drzwi jednoskrzydłowe, zbite z desek, wzmocnione kratownicą metalową, drzwi zakrystii w zamknięte odcinkowo wnęcie, ozdobione metalowymi rozetkami, zaopatrzone w antabę. Przejścia między kruchtami bocznymi i nawami – duże prostokątne otwory z dwuskrzydłowymi ościeżynowymi drzwiami ramowo-płycinowymi, w których podrzeźbiane słupki w formie kanelowanych kolumniek kompozytowych; otwory w iluzjonistycznych obramieniach architektonicznych. Drzwi między zakrystią i kruchtą pd. współczesne, jednoskrzydłowe, ramowo-płycinowe, w prostokątnym otworze. Wejście do kaplicy Oppersdorffów w kamiennym profilowanym obramieniu renesansowym; otwór prostokątny we wnęcie zamkniętej odcinkowo; drzwi jednoskrzydłowe, zbite z dwóch warstw desek na listwach. Przejście z ganku na łóżę kolatorską duże, prostokątne, z dwuskrzydłowymi drzwiami ramowo-płycinowymi; wejście z ganku do biblioteki – mały prosto zamknięty otwór prostokątny, z jednoskrzydłowymi drzwiami ramowo-płycinowymi. Wejście do krypty prostokątne, z jednoskrzydłowymi drzwiami ramowo-

1. Miejscowość

G Ł O G Ó W E K

2. Obiekt (nazwa jak na karcie)

KOŚCIÓŁ PARAFIALNY pw. ŚW. BARTŁOMIEJA

3. Zawartość wkładki (nazwa obiektu lub materiału uzupełniającego)

cd. opisu;

plycinowymi; pomieszczenia krypty oddzielone arkadami zamkniętymi odcinkowo, w jedną z nich wstawione jednoskrzydłowe drzwi zbite z desek, z ozdobnymi okuciami zawiasowymi.

RZUT. Budowla o osi podłużnej wsch.–zach., orientowana. Kościół trójnawowy, z trzyprzęsłowym korpusem o proporcjach kwadratu i wydłużonym dwuprzęsłowym prezbiterium, szerokości nawy głównej, zamkniętym pięcioma bokami ośmioboku, podobnie jak przylegająca do niego od pn. prostokątna, dwuprzęsłowa kaplica Oppersdorffów. Przy pd. ścianie prezbiterium prostokątna dwutraktowa, 3-przęsłowa zakrystia. Do środkowego przęsła korpusu nawowego przylegają kaplice: pd. – kwadratowa, ze ściętymi narożami, pw. św. Józefa i prostokątna, pn. – św. Kandydy, zlicowana z dwuprzęsłową kruchtą pn. i wąską prostokątną kruchtą kaplicy Oppersdorffów. Dwuprzęsłowa kruchta pd. cofnięta nieco względem kaplicy św. Józefa, zlicowana z zakrystią. Przy przęsle wieżowym dobudowano od pn. i pd. symetryczne klatki schodowe – prostokątne, o wyoblonych elewacjach frontowych; między nimi i ciągami kaplic i krucht, małe, cofnięte, prostokątne pomieszczenia pomocnicze.

BRYŁA. Budowla o nieregularnej bryle, rozcłonkowanej licznymi przybudówkami o zróżnicowanych formach i gabarytach. Bazylika trójnawowa z węższym i niższym prezbiterium, zamkniętym 5-boczną apsydą. Nawa główna i prezbiterium nakryte wspólnym dachem dwuspadowym, przechodzącym nad zamknięciem prezbiterium w wielopołaciowy. Pn. połać dachowa przedłużona nad nawę boczną pn. i opinające kościół od pn. przybudówki: wsch. kaplicę Oppersdorffów i zach. kaplicę św. Kandydy oraz wbudowaną między nie kruchtę boczną, nad którą pomieszczenie biblioteki. Kaplica Oppersdorffów poprzedzona w przęsle zach. małą kruchtą z dachem pulpitowym. Apsyda kaplicy Oppersdorffów nakryta niższym dachem wielopołaciowym. Nawa boczna pd. nakryta własnym dachem pulpitowym. Od. pd. w narożnik między prezbiterium i korpus nawowy wbudowana niska, mocno wyładowana zakrystia nakryta własnym dachem czterospadowym. Przy środkowym przęsle nawy pd., tej samej wysokości kaplica św. Józefa, o ściętych narożach zewnętrznych, nakryta kopułą z latarnią i kopułką, w której wierzchołku kula i krzyż. Między zakrystią i kaplicą niska kruchta, sięgająca połowy wysokości nawy bocznej, nakryta dachem pulpitowym o małym kącie nachylenia połaci. Przy zach. wieżowym przęsle korpusu nawowego od. pn. i pd. para symetrycznych klatek schodowych, o odcinkowo ukształtowanych elewacjach pn. i pd. Wieżyczki schodowe nieco cofnięte względem lica

fasady kościoła, nakryte dachami mansardowymi z lukarnami. Między ściany klatek schodowych i kaplic wbudowano dwa małe bliźniacze pomieszczenia gospodarcze, nakryte dachami pulpitowymi. Masyw przęsła wieżowego zamknięty w osi środkowej małym, odcinkowo wybrzuszonym szczytem, ujętym esownicowymi szczytami i zwieńczonym naczółkiem z latarnią. Wieże czworoboczne, nad korpusem nadbudowane dwiema kondygnacjami oktogonalnymi, nakryte baniastymi hełmami z 8-bocznymi latarniami, zwieńczonymi sterczynami z kulami i kardynalskimi krzyżami. Prezbiterium i kaplica Oppersdorffów opięte przyporami z pojedynczymi uskokami; zakrystia z przyporami prostymi; pojedyncza przypora pd. nawy głównej wpuszczona w dach nawy bocznej. Pod kaplicą Oppersdorffów krypta grobowa.

ELEWACJE. *Elewacja zach. – fasada* – 3-osiowa, z osią środkową akcentowaną wejściem głównym, nad którym nadświetle, w 2-giej kondygnacji – dużym oknem zamkniętym łukiem ostrym i w zwieńczeniu – małym, wybrzuszonym, jednoosiowym szczykiem, ujętym w esowate spływy i zwieńczonym naczółkiem z latarnią. Boczne osie fasady z dużymi otworami okiennymi w przyziemiu wież; w drugiej kondygnacji małe okienka z zamknięciami koszowymi; kolejne kondygnacje wieży pd. pozbawione otworów, w wieży pn. małe okienka z prostymi zamknięciami; fasada zamknięta we wszystkich osiach wspólnym gzymsem wieńczącym; środkowy szczyk flankują, nadbudowane nad częściami czworobocznymi, oktogonalne partie wież, nakryte baniastymi hełmami z 8-bocznymi latarniami, kulami i krzyżami kardynalskimi; dwie kondygnacje wieżowe rozdzielone gzymsem; w ścianach frontowych otwory okienne – dolne większe, zamknięte koszowo, górne małe, z zamknięciami odcinkowymi.

Elewacja pn. – rozcłonkowana, zróżnicowana, z nieregularnym układem zróżnicowanych otworów okiennych. Elewacja wsch. części gotyckiej, 2-przęsłowa, rozcłonkowana przyporami, licowana cegłą z użyciem zendrówki; w części tej zachowano tynkowy detal w postaci opasek otworów okiennych, wytynkowanych blend, pasów podgzymsowych i cokołowych, stanowiący pozostałość po tynkach jakimi pokryto kościół w czasie przebudowy barokowej; w przęsle zach. późniejsza, otynkowana, niska kruchta z wejściem zamkniętym pełnołukowo, ujętym w profilowane obramienie; ponad kruchtą ostrołukowo zamknięte okno; w przęsle środkowym otynkowana blenda z zamknięciem odcinkowym. Zach. część elewacji gładko tynkowana, 2-osiowa i dwukondygnacyjna, z niską

odcinkowym. Zach. część elewacji gładko tynkowana, 2-osiowa i dwukondygnacyjna, z niską narożną przyporą zach.; przy wsch. narożniku prosto zamknięty otwór wejściowy, obok którego okno z zamknięciem pełnolukowym w odcinkowo zamkniętej wnęce; okna górnej kondygnacji zróżnicowane w kształcie, z zamknięciami pełnolukowymi, zach. – w pełnolukowo zamkniętej blendzie. Obie części elewacji zwieńczone otynkowanymi profilowanymi gzymsami. Elewacja wieży pn. w dolnych partiach przesłonięta neobarokową 2-osiową, 3-kondygnacyjną wieżą schodową, o wybrzuszonej elewacji, rozczłonkowanej pionowymi pasami tynku gładkiego i fakturowanego niską jednoosiową przybudówką gospodarczą; wieża schodowa z wejściem pn.-wsch. i prosto zamkniętymi otworami okiennymi; ponad mansardowym dachem wieży gładka elewacja wieży z pojedynczym małym okienkiem, zwieńczona gzymsem, nad którym nadbudowane dwie oktogonalne kondygnacje wieżowe, ukształtowane analogicznie do elewacji frontowych.

Elewacja pd. – idea kompozycji i dekoracji analogiczna do elewacji przeciwniejszej; widoczne elementy części gotyckiej – prezbiterium i fragment nawy głównej, licowane cegłą, z pozostawionym detalem tynkowym (obramienia okienne, podziały ramowe), jako pozostałością tynków nałożonych podczas przebudowy barokowej kościoła; pozostałe nowsze części elewacji gładko tynkowane, ze zróżnicowanymi fakturalnie tynkami wieżyczki schodowej. Elewacja prezbiterium rozczłonkowana przyporami i regularnym rytmem ujednoliconych ostrołukowych otworów okiennych, przesłonięta w dolnych partiach 3-osiową, gładko tynkowaną elewacją zakrystii, z oknami zamkniętymi koszowo i prostymi przyporami. Nawa główna 2-osiowa, z oknami skróconymi przez nawę boczną, której elewacja otynkowana, w przyziemiu zasłonięta niską 2-osiową kruchtą z prosto zamkniętym otworem drzwiowym i odcinkowo zamkniętym otworem okiennym. Elewacja kaplicy św. Józefa ze ściętymi narożami, ujęta w głębokie podziały ramowe, jednoosiowa, z półkolistą blendą w górnej partii ściany. Elewacja przęsła wieżowego ukształtowana analogicznie do elewacji pn.

Elewacja wsch. – elewacja apsydy prezbiterialnej trójboczna, podobnie jak pozostałe elewacje gotyckiej części kościoła, licowana cegłą, z późniejszym detalem tynkowym (obramienia wnek okiennych, blenda środkowa, pas podgzymsowy, obdaszki i szczykiki przypór); na wysokim cokole, sięgającym dolnej krawędzi wnek okiennych, zakończonym murowanym, tynkowanym gzymsem; na narożach apsydy jednousekowe przypory z trójkątnymi szczykami, sięgające nieco ponad szczyty otworów okiennych; środkowy otwór zblendowany, z pozostawionym w zamknięciu małym owalnym okienkiem, nad którym, pod gzymsem głównym, drewniana lukarna; apsyda prezbiterium flankowana od pn. mniejszą, trójboczną apsydą kaplicy Oppersdorffów o podobnej kompozycji, artykulacji i dekoracji (cegła z tynkowym detalem, mniejsze otwory okienne, zamknięte pełno-

lukowo, środkowa blenda, narożne jednousekowe przypory, profilowany gzymś wieńczący, fragment gzymsu cokołowego na ścianie pd.-wsch., stanowiący przedłużenie gzymsu apsydy prezbiterium); ponad dachem apsydy kaplicy widoczny gładko tynkowany fragment szczytu wsch. korpusu kościoła, z okienkami strychowymi w trzech kondygnacjach; od pd. apsydy prezbiterium towarzyszy 2-osiowa, gładko tynkowana elewacja niskiej zakrystii, z narożnikiem akcentowanym prostą przyporą.

WNĘTRZE. Kościół jest trójnawową bazyliką z węższym i niższym, wydłużonym prezbiterium zamkniętym wieloboczną apsydą. Wszystkie pomieszczenia w przyziemiu kościoła nakryte sklepieniami. Nawy boczne połączone z nawą główną filarówymi arkadami ostrołuczными. Od pn. i pd. do korpusu przylegają barokowe kaplice, otwierające się do wnętrza dużymi arkadami pełnolukowymi. Korpus nawowy trzyprzęsłowy. W zach. przęsło wieżowe wbudowana murowana empora muzyczna, szerokości nawy głównej, wsparta na arkadzie o łuku koszowym, z parapetem o narysie falistym, wybrzuszonym ku wnętrzu. Boczne części przęsła wieżowego zwężone, wydzielone ścianami tarczowymi, z mniejszymi arkadami międzyprzęsłowymi; nad nimi wieże. Dostęp na chór muzyczny i wieże umożliwiają dwie symetryczne neobarokowe klatki schodowe. Do prezbiterium przylega od pd. dwutraktowa, 3-przęsłowa zakrystia, połączona przejściami z prezbiterium i kruchtą pd. Przy pn. ścianie prezbiterium 3-przęsłowa kaplica Oppersdorffów, z przejściem do prezbiterium i wejściem zewnętrznym, pn., poprzedzonym wąską kruchtą. Przy zach. ścianie kaplicy schody i ganek, umożliwiające dostęp do dawnej biblioteki oraz łoża kolatorskiej, nadwieszanej przy zach. przęsle ściany pn. prezbiterium. Pod kaplicą krypta grobowa rodu. Kruchty boczne od pn. i pd. przy wsch. przęsle korpusu nawowego, wbudowane między kaplice i zakrystię. Nad kruchtą pn. pomieszczenie biblioteki. Wnętrze kościoła zbarokizowane, ściany i sklepienia w całości pokryte bogatą dekoracją malarską i sztukatorską.

WYPOSAŻENIE. W latach 1972, 1995, 1996, 1999 i 2003 z inicjatywy WUOZ w Opolu prowadzono ewidencję wyposażenia kościoła, której wynikiem są karty ewidencyjne autorstwa P. Godlewskiego i M. Wakulskiej, przechowywane w archiwum WUOZ i w archiwum parafialnym. Kościół z bogatym wyposażeniem z okresu przebudowy barokowej oraz mniej licznymi elementami wyposażenia gotyckiego i renesansowego. *Dekoracja malarska ścian i sklepień* – 1775 (kaplica Św. Józefa), 1776–81, Franciszek Sebastini; sklepienie prezbiterium: personifikacje cnót ewangelicznych, Wiary, Nadziei, Miłości i Niewinności; ściany prezbiterium: 4 sceny z życia św. Bartłomieja (Powołanie na apostoła, Spotkanie z Chrystusem, Kazanie przed królem Polymusem, Sąd Astiagesa), 7 scen en grisaille (Chrystus w świątyni, Przypowieść o winnicy, Chrystus i Samarytanka, Setnik z Kafarnaum, Maria Magdalena w domu

1. Miejscowość

GŁOGÓWEK

2. Obiekt (nazwa jak na karcie)

KOŚCIÓŁ PARAFIALNY pw. ŚW. BARTŁOMIEJA

3. Zawartość wkładki (nazwa obiektu lub materiału uzupełniającego)

cd. opisu; cd. bibliografii; cd. ikonografii; spis materiału zdjęciowego; zdjęcia;

faryzeusza, Chrystus uzdrowiciel, Umywanie nóg); sklepienie nawy: Apoteoza św. Bartłomieja; nawa pn. i pd.: putta, Cud św. Franciszka Ksawerego, domniemany autoportret Sebastiniego; pod emporą muzyczną: Oko Opztrżności, Alegoria czterech części świata; filary międzynawowe: stacje Drogi Krzyżowej, malowane en grisaille; kopuła i ściany kaplicy św. Józefa: Zaślubiny Matki Boskiej, Adam i Ewa w raju, Chrystus w świątyni, Ucieczka do Egiptu; kaplica Oppersdorffów: iluzjonistyczny ołtarz ze sceną Ukrzyżowania; sceny figuralne uzupełnione bogatą rokokową ornamentyką oraz elementami iluzjonistycznej architektury, m.in. iluzjonistycznymi oknami na ścianie pn. nawy głównej. *Dekoracja sztukatorska* – 1776–79, Jan Schubert; nawa główna: figury czterech Ojców Kościoła oraz św. Franciszka Ksawerego, Jana Nepomucena, Heleny, Konstancy. Ambona i antyambona-obudowa chrzcielnicy, Jan Schubert, z dekoracją sztukatorską i figurami Chrystusa wręczającego klucze św. Piotrowi (ambona), Adama i Ewy i Chrztu w Jordanie (obudowa chrzcielnicy). Cztery konfesjonały z figurami św. Marii Magdaleny, Jana Chrzcziciela, Piotra i Dawida. Ołtarz główny, 1796, z figurami 4 ewangelistów i obrazem Męczeństwo św. Bartłomieja, 1885, autorstwa malarza praskiego Laussera. Ołtarze boczne, 2 poł. XVIII w.; pn.-wsch. z figurami św. Antoniego i Franciszka Ksawerego oraz obrazem Śmierć Fr. Ksawerego; pd.-wsch. z figurami św. Floriana i Jerzego oraz obrazem Odnalezienie zwłok św. Jana Nepomucena, Fr. Sebastini; pn.-zach. z obrazem Zdjęcie z Krzyża (wg Rembrandta), pd.-zach. z obrazem Oplakiwanie, oba mal. przez Fr. Sebastiniego. Ołtarze w kaplicach, 2 poł. XVIII w., w kaplicy z obrazem św. Kandydy i widokiem Głogówka, Fr. Sebastini. Nawy boczne: ołtarze drewniane, rokokowe, XVIII/XIX w. Kaplica Oppersdorffów: gotycka kamieniarka z kręgu szkoły parlerowskiej z koń. XIV w.; nagrobek Oppersdorffów, czarny marmur i alabaster, 1634, późny renesans, Jan Sala; płyta nagrobna Jerzego Oppersdorffa, brąz, renesans, 1598. Krypta: trumny cynowe i drewniane, manieryzm, barok, XIX w. Figury: MB z Dzieciątkiem i dwaj św. Janowie, późny gotyk, 1499. Paramenty i naczynia liturgiczne: monstrancja gotycka, wieżyczkowa, ok. 1500, dwie monstrancje barokowe, 1 poł. XVIII w.; świeczniki i krzyż ołtarzowy, wcz. barok, 1666; 2 komplety ampułek z tackami, barok, XVII/XVIII w.; dwa zestawy ołtarzowe: świeczniki, kielichy, rokoko, barok, XVIII w.; kielichy: cztery gotyckie, XVI w., cztery barokowe, XVIII w., dwa klasycystyczne XVIII/XIX w., neogotyckie i eklektyczne, XIX-w. Puszka gotycka, XVI w., puszka barokowa, XVIII w.. Krzyż procesyjny,

srebro (?), XIX w. Pastorał i mitra prałatów głogóweckich. Dwa relikwiarze barokowe, XVIII w. Dwie kustodie, XIX w. Biblioteka: starodruki, XVII–XIX w.

INSTALACJE: elektryczna, wodno-kanalizacyjna, centralnego ogrzewania z własną współczesną kotłownią, nagłośnieniowa, odgromowa.

cd. bibliografii: A.HADELT, Bericht über die Tätigkeit des Provinzialkonservators .., [w:] Deutsche Kulturdenkmäler in Oberschlesien., Breslau 1934, S. 194; A. KOSIAN, Der deutsche Gedanke in den Bau- u. Kunstformen der Oberglogauer Pfarrkirche., Schl. Geschichtsblätter 1937 Nr. 3, S. 73–79; T. DOBOROWOLSKI, Sztuka na Śląsku., Katowice 1948, str. 292; Katalog Zabytków Sztuki w Polsce., T. VII: Województwo Opolskie, z. 12: Powiat Prudnicki, Warszawa 1960, str. 15–20; I. PŁAZAK, Działalność artystyczna Fr. Sebastiniego na Górnym Śląsku., Bytom 1967, str. 33, 43–57 i in. [tu: pełna bibliografia dot. Sebastiniego]; T. CHRZANOWSKI, M. KORNECKI, Sztuka Śląska Opolskiego., Kraków 1974; T. CHRZANOWSKI, Głogówek., 1977, str. 40–96, i in.; K. KALINOWSKI, Rzeźba barokowa na Śląsku., Warszawa 1986, str. 241–2 i in. [tu: lit. dot. dekoracji rzeźb. kościoła]; K. BRZEZINA, Rzeźba i mała arch. sakralna księstw opawskiego i karniowskiego w XVIII w., Kraków 2004, str. 194–197 i in.; Zabytki Sztuki w Polsce. Śląsk., Warszawa 2006, str. 275–6;

cd. ikonografii: ■ pocztówki z XIX i XX w.: pocztówka z widokiem wnętrza kościoła ku prezbiterium (XIX/XX ?); pocztówka Kirchstraße, z widocznymi wieżami kościelnymi od pd.-wsch. (1913 ?) (P.Müller); pocztówka z widokiem wież od pd.-zach. (E. Radek); ■ Katalog Zabytków Sztuki .., — fot.: 3 (widok od pn.-wsch.), 7 (sklepienie kpl. Oppersdorffów), 8–11 (wsporniki sklepienne), 28 (wnętrze ku prezbiterium), 93, 101–103, 110–112, 118, 133–5, 153, 154, 158–160, 165, 167–169 (fragmenty wnętrza i elementy wyposażenia); rys. rzutu w skali 1:750; ■ I. PŁAZAK, op. cit. — fot. czarno-białe: polichromia ścian i sklepień, il. 13–42; K. KALINOWSKI, op.cit. — fot. elementów dekoracji rzeźbiarskiej, il. 320, 324–330; ■ Zabytki Sztuki w Polsce. Śląsk. — rzut kościoła, str. 278;

SPIS FOTOGRAFII

1. Widok kościoła od pd.-wsch.
2. Elewacja wsch.
3. Elewacja pn., widok od wsch.
4. Elewacja zach. – fasada.
5. Górne partie fasady z wieżami.
6. Elewacja pn., widok od zach.
7. Elewacja pd., widok od wsch.
8. Zakrystia od pd.
9. Fragment elewacji pd. z kaplicą św. Józefa i kruchtą.
10. Klatka schodowa pd.
11. Otwór wejścia głównego.
12. Drzwi kruchty pn.
13. Wejście do kaplicy Oppersdorffów.
14. Hełm wieży.
15. Widok wnętrza w kierunku prezbiterium.
16. Wnętrze – widok w kierunku empory muzycznej.
17. Pn. filar tarczy z antyamboną-obudową chrzcielnicy.
18. Nawa pd., widok ku wsch.
19. Nawa pd., widok ku zach.
20. Zakrystia, trakt pd.
21. Fragment zakrystii, trakt pn.
22. Kruchta pn.
23. Kruchta pd.
24. Kaplica Oppersdorffów, widok ku wsch.
25. Wnętrze kaplicy, widok ku zach.
26. Fragment ściany pn. nawy głównej z iluzjonistycznymi oknami.
27. Sklepienie nawy głównej.
28. Sklepienie prezbiterium.
29. Drzwi do zakrystii.
30. Kapitel pilastra w nawie głównej.
31. Pęknięcie w nadprożu okna iluzjonistycznego w prezbiterium.
32. Wspornik sklepienia kaplicy Oppersdorffów.
33. Zwornik z głową Chrystusa w kaplicy Oppersdorffów.
34. Schody na ganek kaplicy Oppersdorffów.
35. Wnętrze pn. klatki schodowej.
36. Data na jednej z cegieł pn. klatki schodowej.
37. Wnętrze starszej części krypty.
38. Trumny w pomieszczeniu nowszej części krypty.
39. Fragment więźby dachowej.

2.



3.



1. Miejscowość

GŁOGÓWEK

2. Obiekt (nazwa jak na karcie)

KOŚCIÓŁ PARAFIALNY pw. ŚW. BARTŁOMIEJA

3. Zawartość wkładki (nazwa obiektu lub materiału uzupełniającego)

zdjęcia;

4.



5.



6.



7.



8.



9.



10.



11.



1. Miejscowość

GŁOGÓWEK

2. Obiekt (nazwa jak na karcie)

KOŚCIÓŁ PARAFIALNY pw. ŚW. BARTŁOMIEJA

3. Zawartość wkładki (nazwa obiektu lub materiału uzupełniającego)

zdjęcia;

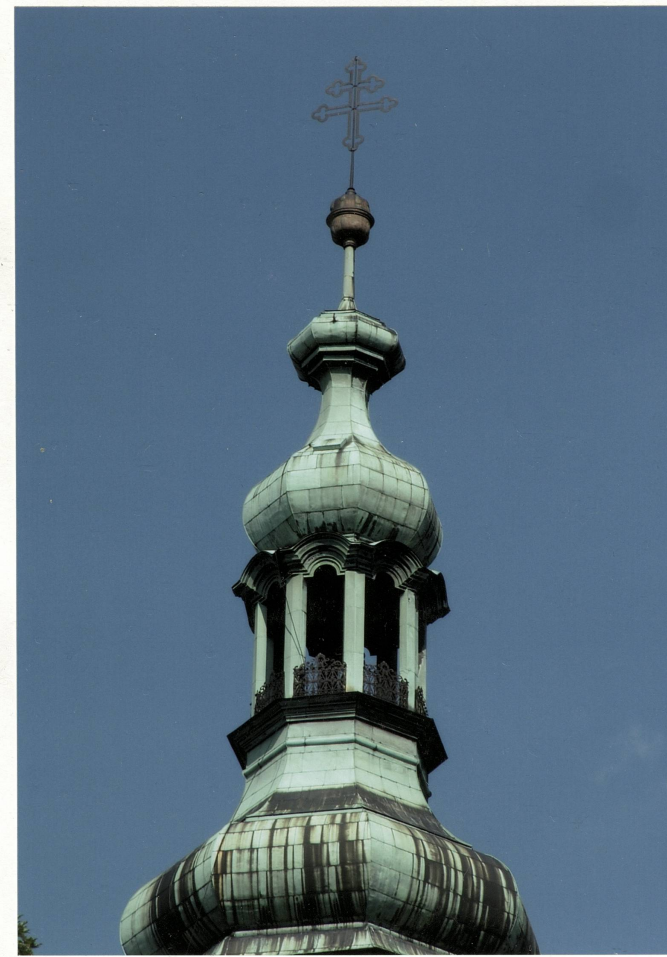
12.



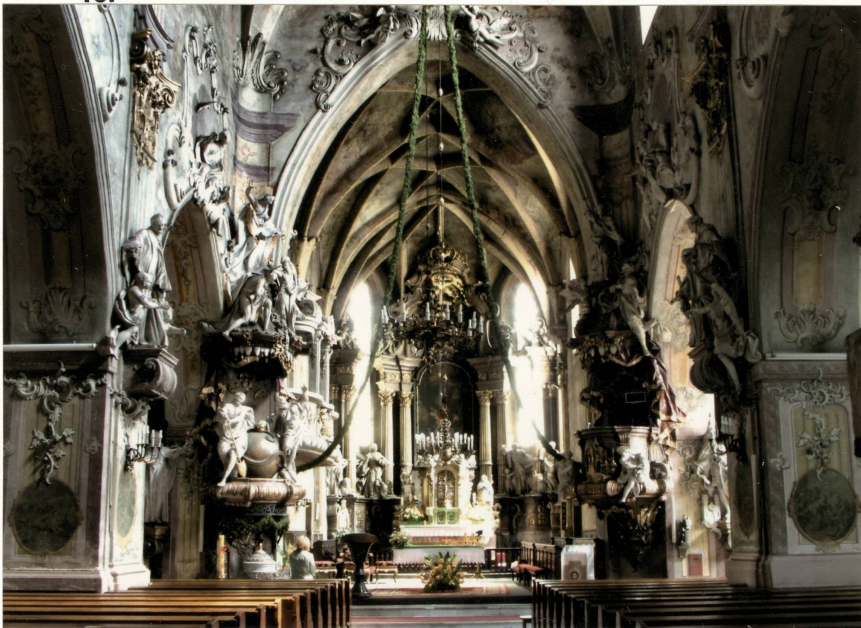
13.



14.



15.



16.



17.



18.



1. Miejscowość

GŁOGÓWEK

2. Obiekt (nazwa jak na karcie)

KOŚCIÓŁ PARAFIALNY pw. ŚW. BARTŁOMIEJA

3. Zawartość wkładki (nazwa obiektu lub materiału uzupełniającego)

zdjęcia;

19.



20.



21.



22.



23.



24.



25.



26.



1. Miejscowość

GŁOGÓWEK

2. Obiekt (nazwa jak na karcie)

KOŚCIÓŁ PARAFIALNY pw. ŚW. BARTŁOMIEJA

3. Zawartość wkładki (nazwa obiektu lub materiału uzupełniającego)

zdjęcia;

27.



28.



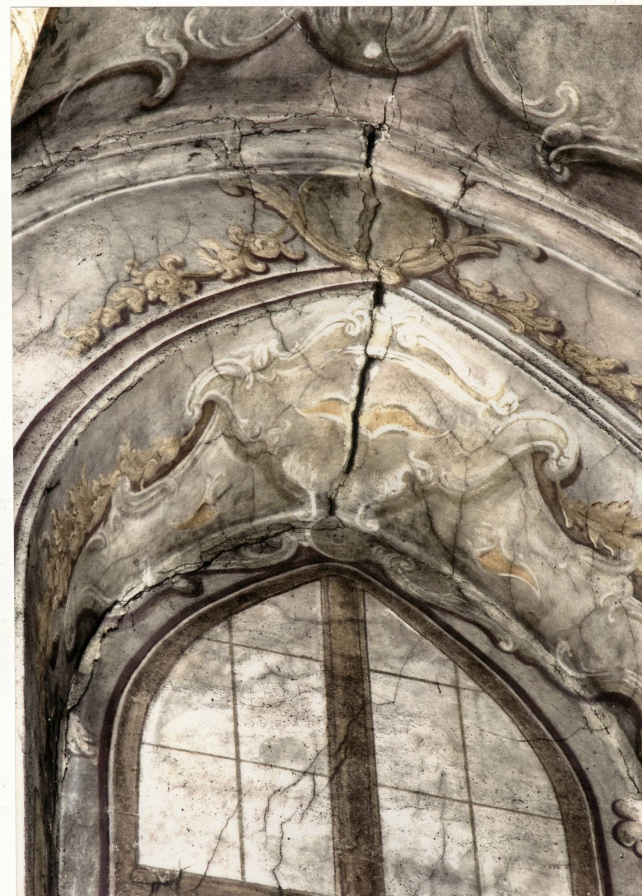
29.



30.



31.



32.



33.



1. Miejscowość

G Ł O G Ó W E K

2. Obiekt (nazwa jak na karcie)

KOŚCIÓŁ PARAFIALNY pw. ŚW. BARTŁOMIEJA

3. Zawartość wkładki (nazwa obiektu lub materiału uzupełniającego)

zdjęcia;

34.



35.



36.



37.



38.



39.



<p>14. Kubatura</p> <p>11 450 m³</p>	<p>15. Powierzchnia użytkowa</p> <p>1 110 m²</p>	<p>16. Przeznaczenie pierwotne</p> <p>kościół katolicki parafialny</p>	<p>17. Użytkowanie obecne</p> <p>kościół katolicki parafialny</p>
<p>18. Prace budowlane i konserwatorskie, ich przebieg i dokumentacja</p> <ul style="list-style-type: none"> ➤ 1958 r — remont likwidujący zniszczenia wojenne z 1945 r — odbudowa hełmu wieży pd.; ➤ ok.. 1965 r — remont kapitalny dachu: wymiana więźby dachowej, wymiana pokrycia dachowego z łupka na blachę miedzianą; ➤ 1969-70 r — renowacja polichromii, Maria Nawara z Krakowa; ➤ poł. I. 70-tych XX w. — prace elewacyjne: likwidacja pęknięć ścian, wymiana tynków zewnętrznych, odbicie tynków w części gotyckiej kościoła i oczyszczenie elewacji ceglanej, z wprowadzeniem elementów tynkowego detalu architektonicznego; osuszenie ścian: usprawnienie systemu odprowadzenia wód opadowych, wymiana rynien i rur spustowych; ➤ 2003–05 r — założenie instalacji wodno-kanalizacyjnej; założenie instalacji grzewczej i wybudowanie kotłowni; wybrukowanie chodników wokół kościoła kostką granitową; wymiana posadzki w zakrystii; ➤ 2006 r — trwa renowacja kaplicy Oppersdorffów; <p><u>Dokumentacja techniczna:</u> Ekspertyza dotycząca stanu tech. konstrukcji kościoła parafialnego w Głogówku., sygn. 1027, opr. M. Czapiński, 1969</p>		<p>19. Stan zachowania (fundamenty, ściany zewnętrzne, ściany wewnętrzne, sklepienia, stropy, konstrukcje dachowe, pokrycie dachu, wyposażenie i instalacje)</p> <p>Kościół zachowany w formie z okresu przebudowy barokowej, z późniejszymi dodatkami, w postaci neobarokowych zach. klatek schodowych. Zachowana bogata dekoracja rokokowa wewnątrz, wyrażająca ideę przenikania się różnych sztuk, oraz cenne wyposażenie z różnych okresów historycznych, świadczące o wysokiej randze kościoła na przestrzeni wieków.</p> <p>Stan techniczny budowli zróżnicowany. Współczesna więźba dachowa i ołacenie dachu z licznymi zaciekami i plamami wilgoci, świadczącymi o nieszczelnym pokryciu dachowym. Elewacje w stanie dobrym, po remoncie, w wyniku którego odkryto oryginalne wykończenie ceglane ścian części gotyckiej, z pozostawieniem elementów tynkowych. Głębokie, pionowe pęknięcie w nadprożu okna pozornego prezbiterium. Dekoracja malarska wewnątrz mocno pociemniała, miejscami zniszczona przez wilgoć, z widocznymi zaciekami, słabo czytelna. Część posadzek i podłóg drewnianych w znacznym stopniu zużyta.</p> <p>20. Najpilniejsze postulaty konserwatorskie</p> <ul style="list-style-type: none"> ⇒ remont dachu: przegląd, naprawa i konserwacja więźby dachowej, wymiana zniszczonych łat, uszczelnienie pokrycia dachowego; ⇒ likwidacja pęknięcia w nadprożu okna prezbiterium; ⇒ naprawa zużytych podłóg i posadzek; ⇒ oczyszczenie i konserwacja polichromii oraz dekoracji stiukowej; ⇒ uporządkowanie krypty; 	

21. Akta archiwalne (rodzaj akt, numer i miejsce przechowywania)

■ *archiwum WUOZ w Opolu*: zespół fot. z zasobu arch. konserwatora śl.-dąbr. (Der Provinzialkonservator von Oberschlesien): wnętrze ku organom, Turmzwiebeln, fragment wnętrza z amboną (1935 r), organy zbud. 1914, fragment wnętrza z amboną (1935); wieże (1936, Oberbaurat Pick), wnętrze ku prezbiterium (1935), organy nowe, budowa wież kościelnych, fragmenty polichromii sklepiennej i ściennej (w dużych ilościach), różne elementy wyposażenia (wystrój rzeźbiarski, ornaty, świeczniki; kadzielnice, ampułki);

24. Uwagi różne.

25. Opracował

tekst PDZ ALMA Jacek Sawiński 28.04.2006

plany i rysunki PDZ ALMA Jacek Sawiński 28.04.2006

zdjęcia PDZ ALMA Jacek Sawiński 28.04.2006

miejsce przechowywania negatywów: archiwum autora

Karta po wypełnieniu podlega ochronie na podstawie przepisu prawa autorskiego

22. Bibliografia

A. GLATZL, Chronik v. Oberglogau, 1788; H. SCHNURPFEL, Geschichte u. Beschreibung der Stadt obr-Glogau in Oberschlesien., Ober-Glogau 1860, S. 176–194; H. LUTSCH, Verzeichniss der Kunstdenkmäler .., Bd. IV Breslau 1894, S. 297; A. WELTZEL, Das Kollegiatstift in Oberglogau., Zeitschrift zur Geschichte und Alterthum Schlesiens., Bd. 30 1896, S. 187; J. HOFFRICHTER, Die kath. Pfarrkirche zum hl. Bartholomäus zu Ober-Glogau., Ober-Glogau 1908, S. 16 u.a.; J. VAVRA, Das Kollegiatstift in Ober Glogau., Oberschlesische Heimat, Bd IX, 1913; J.STRECKE, Vom Holzkirchlein zum Dome., Festschr. Zum 700-Jahrfeier der Stadt Oberglogau., 1925 [w:] 700 Jahre Oberglogau 1225–1925; T. KONIETZNY, Fr. Seabstini, ein Oberglogauer maler., Aus dem Oberglogauer Lande 1925, Nr. 3,4; A.HINTZ, Die Baukunst u. verwandte Künste in Obergl., Aus der Oberglogauer Lande 1926, Nr. 6; P. SKOTNIK, Der Majoratsgraf Johann Georg v. Oppersdorff und seine Verdienste um das Kirchen und Schulwesen in Oberglogau., [w:] Oberglogauer Heimatkalender, 1927; A. KOSIAN, Führer durch schöne Oberglogau., Oberglogau 1931, S. 9–80;

26. Adnotacje o inspekcjach, informacje o zmianach (daty, imiona i nazwiska wypełniających)

23. Źródła ikonograficzne i fotografia (rodzaj, miejsce przechowywania, sygnatury)

■ J.B.WERNER: Scenografia Urbium Silesiae — panorama miasta od pn. zach. z widocznym kościołem pod n-rem 6 (smukłe wieloboczne wieże z ostrosłupowymi hełmami); Topographia Silesiae: T.3 — panorama miasta od pn. zach. z widocznym kościołem pod n-rem 5 (wieże z hełmami barokowymi); Oddz. Zb. Specjalnych BUWr, wersja elektroniczna – sygnatury odp.: S_73, T3_0289a; ■ J. HOFFRICHTER, op.cit. — fot. na wklejkach: widok kościoła od pn.-wsch., wnętrze ku prezbiterium, chrzcielnica z obudową, malowidło ścienne po stronie epistoły, malowidło po stronie ewangelii i loża kolatorska; ■ A. KOSIAN, op. cit. — 4 fot.: wnętrze ku wsch. i ku zach., malowidło sklepienne, got. fig. pn. kruchty; A. KOSIAN, Der deutsche .., — repr. sztychu panoramy miasta z 1641 r z widocznym kościołem (wieże wieloboczne); fot. wnętrza i frag. polichromii (autoportret Sebastiniego) ■ J.STRECKE, op. cit. — fot. wnętrza ku prezbiterium; ■ *Arch. WUOZ w Opolu*: zespół fot.: 1955, fot. Nagietowicz, widok od zach.; fot. z zasobu arch. Konserwatora śl.-dąbr. [☞ patrz: pkt 21];

27. Załączniki

- * wkładka nr 1: cd. opisu;
- * wkładka nr 2: cd. opisu;
- * wkładka nr 3: cd. opisu; cd. bibliografii; cd. ikonografii; spis materiału zdjęciowego; zdjęcia;
- * wkładka nr 4: zdjęcia
- * wkładka nr 5: zdjęcia;
- * wkładka nr 6: zdjęcia;
- * wkładka nr 7: zdjęcia;
- * wkładka nr 8: zdjęcia;