

OŚRODEK DOKUMENTACJI
ZABYTEKÓW W WARSZAWIE

KARTA EWIDENCYJNA ZABYTEKÓW
ARCHITEKTURY I BUDOWNICTWA

A B C D E F G H I J K L M N O P R S T U V W X Y Z

Nr

1. Obiekt

KOŚCIÓŁ CMENTARNY pw. ŚW. KRZYŻA

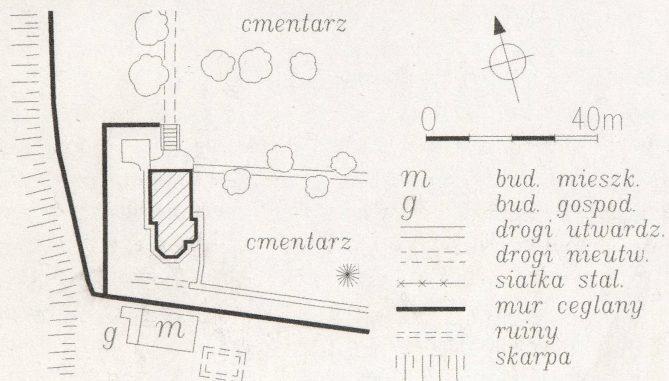
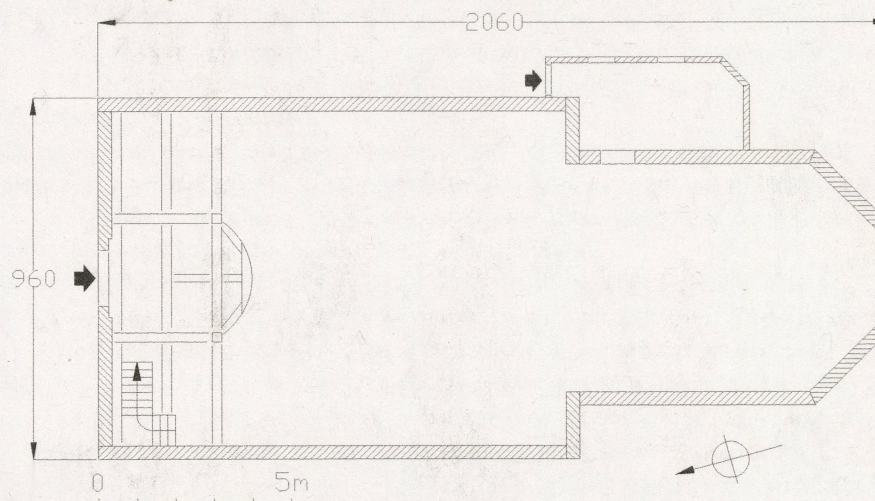
2. Czas powstania

1705 r; remont i konserwacja
1925–26 r, 1934–35;

3. Miejscowość

GŁOGÓWEK

11. Zdjęcie, rzut, przekrój, sytuacja, orientacja



4. Adres

cmentarz miejski
48–250 Głogówek

nr działki: 150

ks. wiecz nr: [REDACTED]

5. Przynależność administracyjna

województwo opolskie

powiat Prudnik

gmina miasto Głogówek

6. Poprzednie nazwy miejscowości

Oberglogau, Kr. Neustadt

7. Przynależność administracyjna do 31.12.1998 r

województwo opolskie

gmina miasto Głogówek

8. Właściciel i jego adres

Parafia rzymskokatolicka pw.
św. Bartłomieja, ul. Kościelna 2
48–250 Głogówek

9. Użytkownik i jego adres

j.w.

10. Rejestr zabytków

nr: 8/51 data 5.02.1951

Kościół cmentarny św. Krzyża w Głogówku wzniesiono w 1705 r z fundacji głogóweckiej wdowy Anny Pietruszki. W 1911 r przeprowadzono remont sygnaturki oraz konserwację ołtarzy i prospektu organowego. W 1925 r, za czasów proboszcza Schalla, wrocławski architekt Hans Schlicht przeprowadził gruntowną renowację budowli. Prace objęły wykonanie ceglanej podmurówki, obmurowanie ścian od wewnątrz, wzmocnienie konstrukcji ścian. Nieco później usunięto z wnętrza prawie wszystkie sprzęty, z powodu zniszczenia przez drewnojady i wilgoć (zniszczeniu uległy m.in. dwa ołtarze boczne). Kolejne prace remontowe nastąpiły w latach 1934-35 (data w płycinie przy wejściu głównym). Ich zakres jest nieznany, prawdopodobnie wtedy powstały malowidła na ścianach nawy i prezbiterium. Kościół cmentarny przetrwał II wojnę światową i w dalszym ciągu pełni pierwotną funkcję.

SYTUACJA. Głogówek – miasto – gmina na Płaskowyżu Głubczyckim, w pd. części województwa opolskiego, położone jest nad rzeką Osobłogą, przy skrzyżowaniu lokalnych szos z Prudnika (siedziba starostwa powiatowego) do Kędzierzyna-Koźła i z Krapkowic do Głubczyc.

Kościół św. Krzyża jest kościołem cmentarnym i wraz z nim znajduje się w pd. części miasta, zwanej Oracze. Rozległy cmentarz położony jest malowniczo na stromym stoku jaru, który przecina w tym miejscu skarpe nadrzeczną. Kościółek usytuowano w najwyższym punkcie cmentarza, tuż przy jego pd. granicy, skąd rozciąga się rozległy widok na zabudowania Głogówka. Posadowiono ją na wspartej ceglanym murem płaskiej terasie. Budowla fasadą wraca się ku miastu i, pnącym się stromo ku niemu, alejkom cmentarnym ze schodkami terenowymi, od pd. sąsiaduje z tynkowanym murem ogrodzenia cmentarza i boczną bramą wejściową. Od zach. teren gwałtownie opada ku rzece a najbliższe sąsiedztwo kościoła stanowi stara wieża wodna; wsch., łagodny stok z najnowszymi nagrobkami wiedzie w stronę głównego wjazdu na teren cmentarza.

MATERIAŁ. KONSTRUKCJA. TECHNIKA.

Ściany. Ściany zewnętrzne w drewnianej konstrukcji szkieletowej ryglowej z tynkowanym wypełnieniem, na wtórnej ceglanej podmurówce zmiennej wysokości; wypełnienie pierwotnie zapewne szachulcowe, obecnie murowane z cegły; od wewnątrz ściany nawy i prezbiterium wtórnie obmurowane cegłą i otynkowane; ściany zakrystii oryginalne, bez obmurowań wewnętrznych, gładko otynkowane; ściany sygnaturki pobite blachą. Ściany prezbiterium od wewnątrz osłonięte boazerią drewnianą płycinową do wys. ok. 190 cm z lat 30-tych XX w. Brak detalu architektonicznego równoważy dekoracyjny efekt skonstrastowania drewnianych ciemnych belek konstrukcyjnych (stolców, rygli i zastrzałów) z tynkowanym białym tłem wypełnienia.

Ściana wewnętrzna między prezbiterium i zakrystią w konstrukcji drewnianej szkieletowej, od strony korpusu wtórnie obmurowana i otynkowana, od strony zakrystii oszalowana deskami.

Sklepienia i stropy. Nad nawą strop drewniany belkowy nagi z olistwowaniem wzdłużnym między belkami, taki sam strop nad przestrzenią podemporową; prezbiterium nakryte stropem drewnianym belkowym z podsufitką z desek, wzmocnioną gęstą kratownicą z listew; w zakrystii strop belkowy nagi, z deskami zachodzącymi na siebie, układanymi naprzemiennie na dwóch poziomach.

Wieżba dachowa. Wieżba drewniana, jętkowo-krokwiowa z dwoma rzędami jętek; jętki dolnej kondygnacji na podwójnej ścianie leżących stolców z rozporami; jętki górnej kondygnacji na rzędzie stolców środkowych konstrukcja usztywniona zastrzałami w płaszczyźnie więzarów i mieczowaniem we wszystkich kierunkach; końce krokwi zaopatrzone w przypustnice.

Pokrycie dachowe. Wszystkie dachy, łącznie z daszkami sobót i hełmem wieży kryte gontem.

Posadzki i podłogi. W nawie posadzka z 6-bocznych płytek z szarego marmuru, uzupełniona pod rzędami ławek posadzką z wylewanego betonu; zróżnicowana posadzka prezbiterium złożona z 6-bocznych płytek marmurowych, które uzupełnione współczesnymi kwadratowymi płytkami betonowymi oraz, wmurowanymi przed ołtarzem płytami nagrobnymi o różnych wymiarach. W zakrystii podłoga drewniana z surowych desek, na emporze muzycznej – z desek malowanych olejno.

Schody. Schody wewnętrzne wiodące na emporę muzyczną zlokalizowane w narożniku nawy; schody drewniane policzkowe, o dekoracyjnie ukształtowanej krawędzi dolnej policzka, 2-biegowe łamane ze spocznikiem i dłuższym górnym biegiem, ujęte w górnym biegu ażurową balustradą z ozdobnie wycinanych desek.

1. Miejsowość

G Ł O G Ó W E K

2. Obiekt (nazwa jak na karcie)

KOŚCIÓŁ CMENTARNY. pw. ŚW. KRZYŻA

3. Zawartość wkładki (nazwa obiektu lub materiału uzupełniającego)

cd. opisu; spis fotografii; zdjęcia

Otwory. *Otwory okienne* nieliczne, ujednolicone, w regularnym układzie, umieszczone w górnych partiach ścian, ponad sobotami; kształt smukłych prostokątów; okna drewniane krosnowe z prostokątnymi kwaterkami w ołowiu, stałe, niektóre z przesuwными wywietrznikami w części środkowej; w bocznych elewacjach nawy po dwa, w prezbiterium – po jednym otworze; w fasadzie otwory okienne w dwóch kondygnacjach, symetrycznie rozmieszczone. Zakrystia oświetlona parą okienek wsch.; otwory kwadratowe; okna krosnowe uchylne, oszklone prostokątnymi kwaterkami w ołowiu, od wewnątrz zabezpieczone 2-skrzydłowymi pełnymi okiennicami, blokowanymi żelaznymi sztabami.

Otwory drzwiowe zewnętrzne. Główny otwór wejściowy zlokalizowano na osi fasady; kształt prostokąta, w którym 2-skrzydłowe drzwi spagowe, opierane z zewnątrz ozdobnym, rombowym układem listew nabijanych ćwiekami, wzmocnionych ozdobnymi okuciami zawiasowymi; Zakrystia dostępna z zewnątrz przez wejście pn.; otwór w kształcie prostokąta stojącego; drzwi jednoskrzydłowe, o konstrukcji analogicznej do drzwi głównych – spagowe, od zewnątrz opierane listwami w układzie rombowym, nabijane ćwiekami; w górnej części skrzydła drzwiowego rombowe przeźrocze osłonięte ozdobną kratą.

Otwory drzwiowe wewnętrzne. Między kruchtą i prezbiterium prostokątne smukłe przejście, wypełnione jednoskrzydłowymi drzwiami ramowo-płycinowymi, zdobione wizerunkiem krzyża łacińskiego.

RZUT. Kościół założony na prostym nierozczłonkowanym rzucie. Korpus na planie prostokąta, nieznacznie wydłużonego w osi pn-pd. Do nawy przylega od pd. kwadratowe prezbiterium zamknięte trójboczną apsydą, połączone przejściem ze wsch. zakrystią. Zakrystia na planie wydłużonego prostokąta ze ściętym narożnikiem pd.-wsch. i wcięciem przez nawę narożnikiem pn.-zach.

BRYŁA. Budowla wolnostojąca, na podmurówce zmiennej wysokości, wyrównującej różnice terenowe. Dwukondygnacyjna nawa połączona jest z tej samej wysokości, nieco węższym prezbiterium zamkniętym trójbocznie. Obie części kościoła nakryte dachem siodłowym o wspólnej kalenicy, przechodzącym nad apsydą prezbiterium w

wielopołaciowy; połacie dachu nawy miękko przechodzą w nieco bardziej strome połacie prezbiterium. U zbiegu nawy i prezbiterium 8-boczna sygnaturka nakryta baniastym hełmem z latarnią. Smukła bryła kościoła rozczłonkowana wydatnymi daszkami sobót, opartymi na prostych zaczepach ciesielskich, płynną linią opasujących cały kościół. Od wsch., między nawą i prezbiterium wbudowana niska, jednokondygnacyjna zakrystia, nakryta nieco wyższym daszkiem, włączonym w ciąg dachów sobót.

ELEWACJE. Wszystkie elewacje 2-kondygnacyjne, z dolną kondygnacją ślepa, oddzieloną wydatnymi daszkami sobót, ozdobioną malowanymi współcześnie stacjami Drogi Krzyżowej. Główny efekt dekoracyjny tworzy układ ciemnych belek konstrukcyjnych ścian, skontrastowany z białym tłem tynkowanych wypełnień.

Elewacja pn. – fasada — na ceglanej podmurówce wysokości ok. 80 cm; zwieńczona dwukondygnacyjnym jednoosiowym szczytem; wyraźnie akcentowana artykulacja horyzontalna, przeprowadzona przy pomocy gzymsów z obdaszkami w szczycie oraz sobót; oś środkowa podkreślona otworem wejściowym; przy wejściu, w płycinie tynkowej wyciśnięte daty istotne dla historii kościoła: 1705, 1935, 1989; regularny i symetryczny układ otworów okiennych: dwóch w 2-giej kondygnacji elewacji i jednego w szczycie, oświetlającego emporę muzyczną.

Elewacja zach. — na ceglanej podmurówce, zmniejszającej wysokość ku pd.; 2-częściowa; otwory okienne ujednolicone, w regularnym układzie, umiejscowione w drugiej kondygnacji elewacji; elewacja nawy 2-osiowa, nieco cofnięta elewacja prezbiterium jednoosiowa; podobnie jak w innych elewacjach.

Elewacja pd. — na niskiej ceglanej podmurówce; ślepa elewacja trójbocznej apsydy prezbiterium.

Elewacja wsch. — analogiczna do elewacji przeciwległej; dodatkowym elementem jest niska jednokondygnacyjna, dwuosiowa zakrystia, wbudowana między prezbiterium i zakrystią, której dach włączony w system zadaszenia sobót, nieco od nich wyższy.

WNĘTRZE. Proste i surowe wnętrze nawy łączy się z tej samej wysokości, węższym prezbiterium zamkniętym trójbocznie. Obe części

kościół nakryte stropami. W pn. część nawy wbudowana drewniana empora muzyczna, o wybrzuszonej ku środkowi części środkowej, wsparta na dwóch drewnianych słupach. We wsch. ścianie prezbiterium przejście wiodące do niewielkiej zakrystii.

WYPOSAŻENIE. W kościele zachował się niewielki zespół manierystycznych rzeźb XVII-wiecznych pochodzący prawdopodobnie z kaplicy zamkowej: dwa świeczniki-anioly, Pieta, MB i św. Jan z grupy Ukrzyżowania w ołtarzu głównym, krucyfiks w tym ołtarzu powstał w l. 20-tych XX w.; ściany nawy i prezbiterium zdobią niezbyt udane malowidła ścienne z lat 30-tych XX w. (św. Jerzy, św. Łukasz, Sąd Ostateczny, Zmartwychwstanie); na emporze muzycznej 3-głosowe organy eklektyczne; na ścianie tęczowej umieszczono fragment uszkodzonej barokowej kamiennej rzeźby Ukrzyżowania; w zakrystii zachowały się proste XVIII-wieczne meble – szafa i komoda; dodatkowy element wyposażenia stanowi niewielka ilość epitafiów inskrypcyjnych z XVIII i XIX w., wmurowanych w posadzkę prezbiterium.

INSTALACJE. Budynek wyposażony jest w instalację elektryczną i odgromową.

SPIS FOTOGRAFII

1. Widok kościoła od pn.-zach.
2. Elewacja pn. i fragment zach.
3. Elewacja wsch.
4. Elewacja zach., widok od pd.
5. Elewacja wsch., widok od pd.
6. Zakrystia.
7. Elewacja pd.
8. Sygnaturka.
9. Konstrukcja daszków sobót.
10. Wzmocnienia konstrukcji ścian.
11. Okno nawy.
12. Okno zakrystii.
13. Otwór wejścia głównego.
14. Drzwi zewnętrzne zakrystii.
15. Płycina z datami budowy i remontów.
16. Wnętrze kościoła, widok ku prezbiterium
17. Wnętrze kościoła, widok ku prezbiterium z empory muzycznej.
18. Wnętrze kościoła, widok ku emporze muzycznej.
19. Strop prezbiterium.
20. Strop nawy.
21. Strop zakrystii.
22. Schody na emporę muzyczną.
23. Drzwi zakrystii.
24. Wieżba dachowa.
25. Górne partie wieżby dachowej.
26. Posadzka.

2.



3.



1. Miejscowość

GŁOGÓWEK

2. Obiekt (nazwa jak na karcie)

KOŚCIÓŁ CMENTARNY. pw. ŚW. KRZYŻA

3. Zawartość wkładki (nazwa obiektu lub materiału uzupełniającego)

zdjęcia

4.



5.



6.



7.



8.



9.



10.



11.



1. Miejscowość

G Ł O G Ó W E K

2. Obiekt (nazwa jak na karcie)

KOŚCIÓŁ CMENTARNY. pw. ŚW. KRZYŻA

3. Zawartość wkładki (nazwa obiektu lub materiału uzupełniającego)

zdjęcia

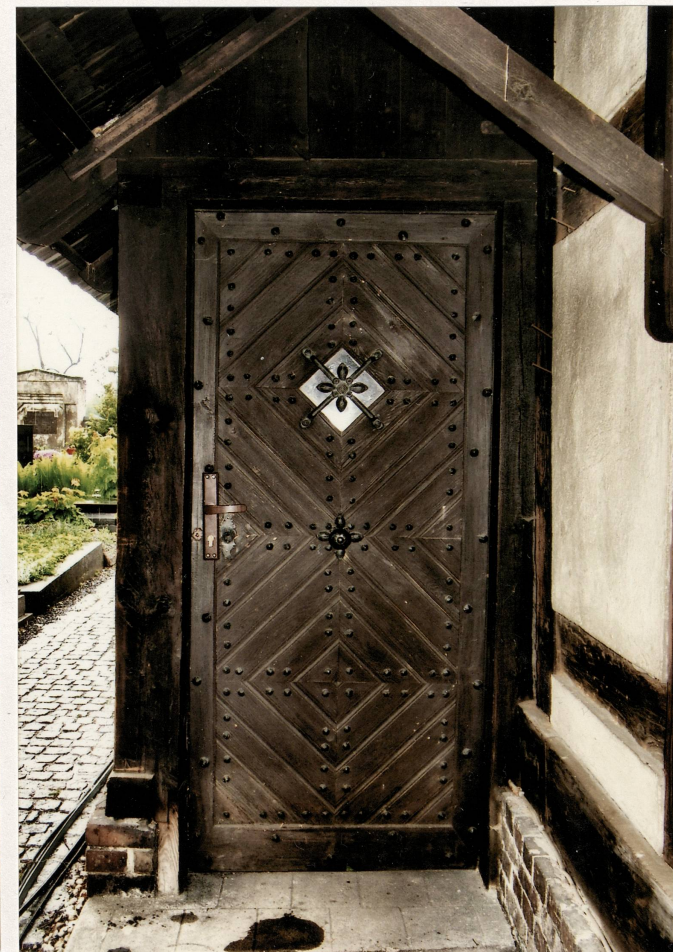
12.



13.



14.



15.



16.



17.



18.



1. Miejscowość

GŁOGÓWEK

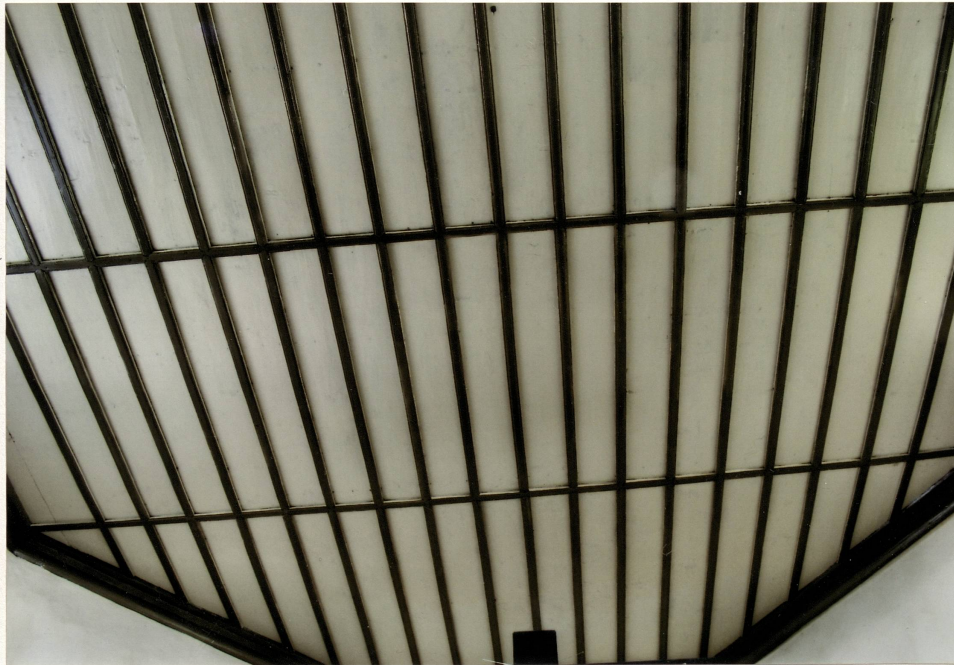
2. Obiekt (nazwa jak na karcie)

KOŚCIÓŁ CMENTARNY. pw. ŚW. KRZYŻA

3. Zawartość wkładki (nazwa obiektu lub materiału uzupełniającego)

zdjęcia

19.



20.



21.



22.



23.



24.



25.



1. Miejscowość

G Ł O G Ó W E K

2. Obiekt (nazwa jak na karcie)

KOŚCIÓŁ CMENTARNY. pw. ŚW. KRZYŻA

3. Zawartość wkładki (nazwa obiektu lub materiału uzupełniającego)

zdjęcia

26.



<p>14. Kubatura</p> <p>1 005 m³</p>	<p>15. Powierzchnia użytkowa</p> <p>175 m²</p>	<p>16. Przeznaczenie pierwotne</p> <p>rzymskokatolicki kościół cmentarny</p>	<p>17. Użytkowanie obecne</p> <p>rzymskokatolicki kościół cmentarny</p>
<p>18. Prace budowlane i konserwatorskie, ich przebieg i dokumentacja</p> <ul style="list-style-type: none"> ☉ 1989 r — prace renowacyjne i konserwatorskie o nieustalonym zakresie (m.in. prawdopodobnie naprawa dachów); ☉ 1993–94 r — malowanie wnętrza i ławek; ☉ lipiec 2005 — planowane prace przy wymianie witraży na figuralne proj. J. Rabczaka, wyk. J. Cobeł; zakres prac uzgodniony z WKZ Opolu; 		<p>19. Stan zachowania (fundamenty, ściany zewnętrzne, ściany wewnętrzne, sklepienia, stropy, konstrukcje dachowe, pokrycie dachu, wyposażenie i instalacje)</p> <p>Kościół zachowany w kształcie, jaki nadały mu kompleksowe prace remontowe i zabezpieczające przeprowadzone w 1925 r (obmurowanie ścian wewnętrznych, podmurówka ceglana, polichromia wnętrza, boazeria prezbiterium)</p> <p>Stan techniczny budowli średni; znaczne zawilgocenia w dolnych partiach ścian prezbiterium, ukrytych pod boazerią; zły stan sygnaturki: naruszona konstrukcja (widoczne odchylenie od pionu), ubytki w pokryciu gontowym; zły stan skrajnych gontów sobót: mocne zawilgocenia, porost mchu, ślady gnicia i butwienia części gontów.</p> <p>20. Najpilniejsze postulaty konserwatorskie</p> <ul style="list-style-type: none"> ⇒ likwidacja boazerii prezbiterium; osuszenie ścian; ewentualna wymiana zniszczonych elementów konstrukcji ściany; ⇒ remont sygnaturki: wzmocnienie konstrukcji; naprawa i uzupełnienie pokrycia gontowego; ⇒ wymiana zniszczonych fragmentów dachów sobót; ⇒ wymalowania wewnętrzne; ⇒ konserwacja wyposażenia (Pieta); 	

21. Akta archiwalne (rodzaj akt, numer i miejsce przechowywania)

- Arch. WUOZ Opole — zbiór ikonograficzny, przejęty z arch. przedwojennego Provinzial-Konservator;

24. Uwagi różne.

25. Opracował

tekst PDZ ALMA Jacek Sawiński 12.05.2005

plany i rysunki PDZ ALMA Jacek Sawiński 12.05.2005

zdjęcia PDZ ALMA Jacek Sawiński 12.05.2005

miejsce przechowywania negatywów: archiwum autora

Karta po wypełnieniu podlega ochronie na podstawie przepisu prawa autorskiego

J. Sawiński

22. Bibliografia

F.A.ZIMMERMANN, Beiträge zur Beschreibung v. Schlesien., Bd. 3, S. 247, Bd. 13, S. 295-318, Brieg 1783;
H.LUTSCH, Verzeichnis der Kunstdenkmäler .., Bd. IV, Breslau 1894, S. 350;
H.SCHNURPFEL, Geschichte und Beschreibung der Stadt Oberglogau in Oberschlesien., Oberglogau 1860;
A.KOSIAN, Führer durch das schöne Obergl., Oberglogau 1931; S. 171;
Bericht des Provinzial-Konservators der Kustdenkmäler der Provinz Schlesien., 1911-12, S. 52;
Bericht über die Tätigkeit des Provinzialkonservators und der Provinzialdenkmalkommission [w:] Deutsche Kulturdenkmäler in Oberschlesien, Br. 1934, S. 195;
Katalog Zabytków Sztuki w Polsce., T.VII, z. 12, str. 26;
J. MATUSZCZAK, Z dziejów arch. drew. na Śląsku. Roczn. Muz. Górnośl. Bytomiu., Sztuka, z. nr 5, 1971, str. 13;
T.CHRZANOWSKI, Głogówek., 1977, str. 127-131;
T. CHRZANOWSKI, M. KORNECKI, Sztuka Śląska Opolskiego., Kraków 1975, str. 430;

26. Adnotacje o inspekcjach, informacje o zmianach (daty, imiona i nazwiska wypełniających)

23. Źródła ikonograficzne i fotografia (rodzaj, miejsce przechowywania, sygnatury)

- arch. WUOZ, zbiór ikonograficzny, przejęty z arch. przedwojennego Provinzial-Konservator;— zdj. czarno-białe: widok pn.-zach., wnętrze, widok ku pezbiterium, wnętrze, widok ku emporze, frag. prezbiterium i nawy od pd.-wsch.; 49 fot. wyposażenia kościelnego kaplicy cmentarnej i kościoła szpitalnego w Głogówku;
- A. Kosian, — fot. Czarno-biała S. 171: S.186 – widok od pd.-wsch.;
- Katalog Zabytków ..., — fot. czarno-biała, fig. 32;
- T.Chrzanowski, — ryc. 62 widok od pn.-zach., ryc. 63: frag. wnętrza z rzeźbami, ryc. 64: Pieta;

27. Załączniki

- * wkładka nr 1: cd. opisu; spis fotografii; zdjęcia;
- * wkładka nr 2: zdjęcia;
- * wkładka nr 3: zdjęcia;
- * wkładka nr 4: zdjęcia;
- * wkładka nr 5: zdjęcie;