

1. Obiekt

KOŚCIÓŁ POSZPITALNY KATOLICKI pw.
ŚW. MIKOŁAJA

2. Czas powstania

1582–99; ob. 1773–79

3. Miejscowość

GŁOGÓWEK

4. Adres

ul. Piastowska 35
48–250 Głogówek

nr działki: 114/2

nr ks. wiecz.: [REDACTED]

5. Przynależność administracyjna

województwo opolskie
powiat Prudnik
gmina loco

6. Poprzednie nazwy miejscowości

Oberglogau, Kr. Neustadt

7. Przynależność administracyjna do 31.12.1998 r

województwo opolskie
gmina loco

8. Właściciel i jego adres

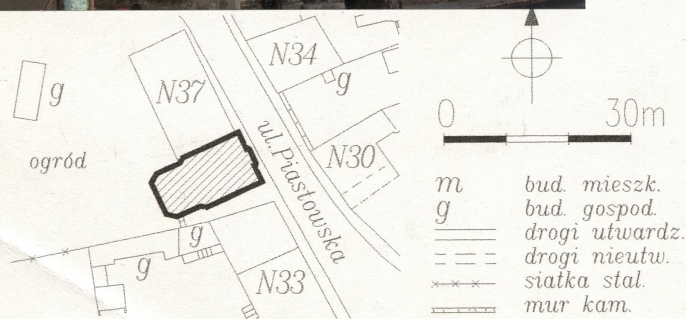
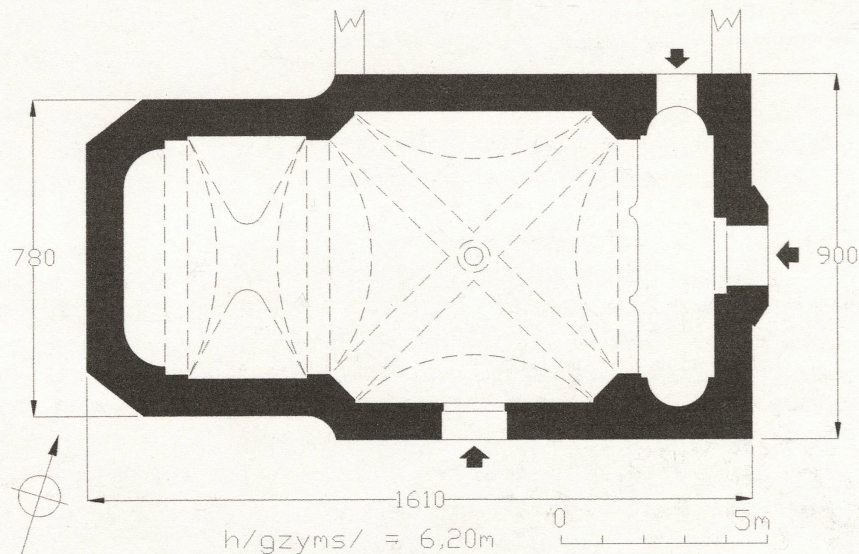
parafia rzymskokatolicka pw.
Św. Bartłomieja, ul. Kościelna 2
48–250 Głogówek

9. Użytkownik i jego adres

jw.

10. Rejestr zabytków

nr: 871/64 z dnia 14 maja 1964



Miejscowość wzmiankowana od 1076 r, jako wieś – od 1223. Prawa miejskie Głogówek uzyskał w 1275 i 1373 r. Od początku istnienia miasto wchodziło w skład księstwa opolsko-raciborskiego. Do 1532 r stanowiło własność książęcą, potem habsburską, w 1593 r miasto nabył ród Oppersdorffów, w którego posiadaniu Głogówek pozostawał do 1810 r. Już w 1264 r wzmiankuje się istnienie w Głogówku szpitala św. Ducha, który znajdował się między farą a kościołem franciszkanów. Budowę szpitala firmowało miasto, opiekę nad nim sprawował początkowo książę, a potem każdorazowy pan dziedziczny majoratu (szpital pełnił w tych czasach raczej funkcje domu opieki dla starców i ubogich). Kaplica przy szpitalu wymieniana jest w źródłach od 1385 r. Pierwotny kościół i dwukondygnacyjny szpital wzniesione zostały z drewna i gliny. W 1531 r książę uposażył szpital ziemią. W 1581 r feldmarszałek Johannes v. Oppersdorff pomnożył fundację szpitalną. Wkrótce potem zabudowania szpitalne padły prawdopodobnie pastwą płomieni, ponieważ w zapiskach źródłowych wspomina się o ponownym wybudowaniu w l. 1582–1599 szpitala razem z kościołem, ołtarzem i amboną. Rodzina Oppersdorffów otoczyła szpital opieką i wspomagała hojnie jego dobroczynną działalność. W 1581 r Johannes v. Oppesdorff zadeklarował utrzymanie czterech pensjonariuszy szpitala, a w 1642 r Georg III w dokumencie fundacyjnym majoratu umieścił zapis, że co kwartał po wieczne czasy w niedzielę wszyscy mieszkańcy będą nakarmieni i napojeni na koszt majątku. W XVIII w. zabudowania szpitalne groziły zawaleniem. Ówczesny właściciel ordynacji Głogóweckiej, hrabia Heinrich Ferdinand v. Oppersdorf kazał je rozebrać i ufundował nowy szpital wraz z kościołem, pokrywając wszystkie koszty z dochodów majoratu. Wzniesiono go w obecnym miejscu pod wezwaniem św. Mikołaja. Nowa, murowana, 3-kondygnacyjna budowla, barokowa w formie, powstała w latach 1773–1779 r. Działalność szpitala była finansowana z dochodów majoratu i z dzierżawy gruntów, w które wyposażył szpital fundator. W 1856 r przeprowadzono kapitalny remont zabudowań szpitalnych, w tym prawdopodobnie także kościoła (wtedy prawdopodobnie prowadzone we wnętrzu prace wyposażeniowe – neogotycki ołtarz główny), a opiekę nad nim powierzono siostrzom boromeuszkom. Koszt prac wyniósł 1000 talarów reńskich i został poniesiony wspólnie przez zarząd szpitala, miasto i majorat. Ziemia i inne nieruchomości szpitalne zostały wydzierżawione. W 1913 r przeprowadzono malowanie wnętrza kościołka. W latach 20-tych XX w. szpital i jego majątek był własnością miasta a majorat miał udział w jego utrzymaniu. Kościół prezentuje formy barokowe i wykazuje podobieństwa z kościołem bonifratrów w Prudniku i kościołem w Maciowakrzy (1772-3), których budowniczym był Michał Clement z Karniowa; podobieństwa mogą sugerować jego wpływ na budowę kościoła szpitalnego (zryzalitowana oś środkowa, opięta ukośnymi pilastrami). W czasach powojennych kościół poddano doraźnym pracom zabezpieczającym. Obecnie użytkowany jest sporadycznie na cele kultu religijnego.

SYTUACJA. Głogówek – miasto – gmina, na Płaskowyżu Głubczyckim, w pd. części województwa opolskiego, położone nad rzeką Osobłogą, przy skrzyżowaniu lokalnych szos z Prudnika (siedziba starostwa powiatowego) do Kędzierzyna-Koźla i z Krapkowic do Głubczyc.

Kościół usytuowany został w pd.-zach. części starego miasta, tuż poza, nieistniejącymi już dzisiaj obwarowaniami miejskimi, których linią biegnie obecnie obwodnica śródmiejska, nosząca nazwę ul. Piastowskiej. Ulica ciągnie się dalej w kierunku zach., stanowiąc drogę wylotową w kierunku Prudnika. Kościół łączy się z budynkiem dawnego szpitala, tworząc niewielki zespół, włączony w ciąg zabudowy ulicy. Budowla wydłużona w osi wsch. – zach. ze znacznym odchyleniem w kierunku pd., odwrotnie orientowana – z fasadą zwróconą ku ulicy, na wsch. Od pn. przylega budynek dawnego szpitala.

MATERIAŁ. KONSTRUKCJA. TECHNIKA.

Ściany. Ściany zewnętrzne murowane z cegły pełnej, obustronnie tynkowane; detal architektoniczny zgrupowany przede wszystkim na fasadzie, murowany tynkowany (podziały fasady i elewacji bocznej) oraz tynkowy (podziały ramowe, dekoracja nad wejściem bocznym, boniowanie, obramienia okienne, dekoracja szczytu fasady, kotwica i gorejące serce jako symbol Nadziei i Miłosierdzia).

Ściany wewnętrzne murowane z cegły, tynkowane; detal architektoniczny murowany, tynkowany (filary, pilastry, gzymsy, gurtys sklepienne) i stiukowy (ramowa dekoracja trzonów pilastrów i pasów sklepiennych ze skromnymi motywami regencyjnymi).

Sklepienia i stropy. Środkowe, kwadratowe przeszło nawy sklepienie krzyżowo na przecinających się pasach sklepiennych z ramową dekoracją stiukową, wzbogaconą prostymi motywami regencyjnymi w postaci przecinających się nożycowo listew; w prostokątnych przeszłach empory muzycznej i prezbiterium sklepienia kolebkowe na gurtach, z lunetami, założone na rzucie prostokątów prostopadłych do osi podłużnej kościoła; apsyda prezbiterialna sklepiona konchowo. Pasy sklepienne spływają na pilastry i filary przyścienne, zwieńczone odcinkami profilowanego gzymsu.

Wieżba dachowa. Wieżba drewniana, kołkowana; konstrukcja jętkowo-krokwiova na podwójnej ścianie stoliców leżących z rozporami i zastrzałami w płaszczyźnie więzarów; połacie dachowe usztywnione wiatrownicami w kształcie krzyży św. Andrzeja.

Pokrycie dachowe. Dachy kryte ceramicznie, dachówką karpiówką podwójnie w łuskę; sygnaturka i jej hełm pobite blachą ocynkowaną, mocno skorodowaną.

Posadzki i podłogi. W przyziemiu kościoła posadzka terakotowa z 8-bocznych białych płytek z niebieskimi obrzeżami, łączonych niebieskimi kwadracikami z rozetkami (XIX/XX w.). Na chórze muzycznym podłoga drewniana deskowa.

Schody. Schody wewnętrzne. Wejście na emporę muzyczną i strych umożliwiają schody metalowe kręte, zlokalizowane w pomieszczeniu użytkowanym jako zakrystia, mieszczącym się w budynku szpitala i w obu kondygnacjach przejściami połączonym z kościołem.

Otwory. Otwory okienne. Symetryczne otwory okienne w prezbiterium i otwór okienny w nawie, nad wejściem bocznym, w kształcie prostokątów zamkniętych odcinkowo, umieszczone w rozglifionych do wnętrza wnękach, zamkniętych koszowo; okna stałe metalowe. Oś środkową fasady akcentują trzy otwory okienne. Nad wejściem prostokątny zamknięty pełnołukowo otwór okienny w uszaty obramieniu z listwami i wachlarzowym zwornikiem;

1. Miejscowość

G Ł O G Ó W E K

2. Obiekt (nazwa jak na karcie)

KOŚCIÓŁ POSZPITALNY pw. ŚW. MIKOŁAJA

3. Zawartość wkładki (nazwa obiektu lub materiału uzupełniającego)

cd. opisu; spis mat. fotograficznego; mapka sytuacyjna; zdjęcia;

okno drewniane krosnowe, 2-skrzydłowe, ze ślaniem przechodzącym w krzyż pozornym, pojedynczymi szczeblinami w skrzydłach i promienistymi w nadślaniu. Podobny otwór, o mniejszych wymiarach, w dolnej kondygnacji szczytu; w zworniku motyw gorejącego serca; okno krosnowe 2-skrzydłowe, ze szczeblinami pojedynczymi w pod- i nadślaniu. W zamknięciu szczytu, pozbawiony stolarki okulus, w profilowanym obramieniu.

Otwory drzwiowe zewnętrzne. Wnętrze kościoła dostępne przez dwa wejścia. Otwory drzwiowe prostokątne z prostymi zamknięciami. Główny otwór drzwiowy zlokalizowany na osi środkowej fasady; drzwi dwuskrzydłowe, ramowo-płycinowe, opierane dekoracją architektoniczną, ze słupkiem w formie pilastra o kanelowanym trzonie. Boczny otwór drzwiowy na osi środkowej elewacji pd. nawy, nieco szerszy, z dwuskrzydłowymi drzwiami ramowo-płycinowymi.

Otwory drzwiowe wewnętrzne. Prezbiterium otwiera się do nawy pełnolukową arkadą tęczową. Wnętrze kościoła połączone w dwóch kondygnacjach z pomieszczeniem pełniącym rolę zakrystii, mieszczącym się w sąsiednim budynku dawnego szpitala; otwory drzwiowe usytuowane w przeszle emporie muzycznej, prostokątne, z prostymi zamknięciami i jednoskrzydłowymi drzwiami ramowo-płycinowymi; otwór między zakrystią i emporą muzyczną z ościeżami o wciętych odcinkowo narożnikach.

RZUT. Budowla o osi podłużnej wsch.-zach. z odchyleniem ku pd., odwrotnie orientowana. Korpus prostokątny, dwuprzęsłowy, z obszernym kwadratowym przęsłem, stanowiącym właściwą nawę oraz wsch., mniejszym prostokątnym przęsłem mieszczącym chór muzyczny. Od zach. do korpusu przylega jednoprzęsłowe węższe prezbiterium, zamknięte apsydą o narysie koszowym we wnętrzu i trójbocznym na zewnątrz. Przyziemie kościoła sklepione. Główny, wsch. otwór wejściowy akcentuje oś podłużna budowli, dodatkowe wejście zlokalizowano w elewacji pd. korpusu.

BRYŁA. Budowla włączona w ciąg zabudowy ulicznej, wysuwa się fasadą nieco poza linię zabudowy. Elewacją pn. łączy się z sąsiednim budynkiem dawnego szpitala. Kościół jednonawowy, z węższym prezbiterium o prosto ściętych narożach, tworzących trójboczne zamknięcie. Dach wspólny, dwuspadowy, przechodzący w zamknięciu w wielopołaciowy. Fasada dwukondygnacyjna, z osią środkową wysuniętą pseudoryzalitowo, ujętą w ukośne pilastry, zamkniętą odcinkowym profilowanym naczółkiem. Fasada zwieńczona szczytem z woluto-

wymi spływami, zamkniętym pełnolukowo. Nad nią, w kalenicy dachu wznosi się oktogonálna sygnaturka, nakryta smukłym baniastym hełmem z latarnią, zwieńczoną kulą z krzyżem.

ELEWACJE. *Elewacja wsch. – fasada* – na cokole występującym; 3-osiowa; 2-kondygnacyjna; oś środkowa wysunięta w formie płytkiego pseudoryzalitu, opięta ukośnymi pilastrami w wielkim porządku, zamknięta odcinkowym naczółkiem; podziały ramowe z narożnymi wyobleniami; w zwieńczeniu 3-osiowy szczyt, ujęty w wolutowe spływy; lizeny przyziemia boniowane; pilastry z dekoracją ramową; otwory zgrupowane w osi środkowej: wejściowy, z prostym zamknięciem, okienne – z zamknięciami pełnolukowymi i w formie okulusa; otwory zamknięte pełnolukowo ujęte w uszate obramienia z podwójną listwą i zwornikami – wachlarzowym i w kształcie gorejącego serca, symbolizującego Miłosierdzie (okno szczytu); pod oknem szczytu kotwica – symbol Nadziei; przejrzysta symbolika dekoracji fasady nawiązuje do funkcji obiektu; boczne osie fasady ślepe; okulus ujęty w profilowane obramienie; oś środkowa szczytu wydzielona pilastrami.

Elewacja pd. – na cokole występującym; dwuczęściowa; w obu częściach (prezbiterium i nawa) jednoosiowa; elewacja nawy z bocznym otworem drzwiowym o prostym zamknięciu; nad drzwiami odcinkowo zamknięty otwór okienny, nad którym pełnolukowy naczółek, załamany i przerwany, z wachlarzowym elementem ornamentalnym; elewacja prezbiterium z pojedynczym otworem okiennym o odcinkowym zamknięciu; narożnik zach. prezbiterium prosto ścięty; zwieńczona wyładowanym gzymsem.

Elewacja zach. – cokole występującym; trójboczna, ślepa, o gładko tynkowanych ścianach; zwieńczona wyładowanym gzymsem.

Elewacja pn. – elewacją nawy kościół łączy się z budynkiem szpitala; widoczna elewacja prezbiterium, identyczna do elewacji przeciwległej.

WNĘTRZE. Kościół jednonawowy, z nieco węższym prezbiterium, zamkniętym apsydą o narysie wewnętrznym na rzucie łuku koszowego. Korpus dwuprzęsłowy, z przęsłem środkowym kwadratowym, stanowiącym właściwą nawę, ujętym w cztery narożne ukośne filary przyściennie dźwigające sklepienie. Przęsło wsch., muzyczne, węższe, z bocznymi wnękami – w pn. przejście do pomieszczenia zakrystii, w pd. neogotycki ołtarzyk MB, na osi środkowej wejście główne. Niewielkie 2-kondygnacyjne pomieszczenie zakrystii, mieści się w sąsied-

sąsiednim budynku szpitala; w jego drugiej kondygnacji zakryty przejście na chór muzyczny a w stropie – wejście na strych kościoła. Empora muzyczna drewniana oparta o filary przyściennie; parapet o linii wklęsło-wypukłej.

WYPOSAŻENIE. Wyposażenie kościoła bardzo skromne. Z dawnych elementów wystroju przetrwały: regencyjna ambona drewniana w kielichowym kształcie na płaskiej ośmiobocznej stopie, z bogatą dekoracją snycerską w postaci wolutowych spływów, zróżnicowanej ornamentyki roślinnej, kratki regencyjnej, girland i kampanul (l. 30/40 XVIII w.); obraz ołtarzowy Św. Mikołaj rozdający owoce, mal. Franciszek Sebastini, ok. 1780 r (?), umieszczony wtórnie w nie istniejącym już dziś, neogotyckim ołtarzu, flankowanym przez dwie kondygnacje figur świętych w ostrołukowo zamkniętych kapliczkach (*patrz: zdj. arch.*); cykl obrazów Drogi Krzyżowej, olej, płótno, XVIII/XIX w.; żyrandol 12-ramienny mosiężny z wizerunkiem dwugłowego orła austriackiego, 1 poł. XVIII w.; fisharmonia Mannborg, 1 ćw. XX w.; lichtarze ołtarzowe różne z przełomu XIX i XX w., 10 szt.; rzeźba Serca Marii i dwóch aniołów, neogotyck, kon. XIX w. Pod tynkiem, na ścianie pd. nawy widoczne ślady polichromii ściennych.

INSTALACJE: elektryczna.

SPIS FOTOGRAFII

1. Widok kościoła od pd.-wsch.
2. Fasada od pn.-wsch.
3. Fasada.
4. Widok kościoła z fragmentem dawnego szpitala od pn.-zach.
5. Elewacja pd. nawy, widok od wsch.
6. Elewacja pd. prezbiterium.
7. Sygnaturka.
8. Drzwi wejścia głównego.
9. Drzwi wejścia bocznego.
10. Okno drugiej kondygnacji fasady.
11. Okna szczytu fasady.
12. Widok wnętrza w kierunku prezbiterium.
13. Wnętrze – widok w kierunku empory muzycznej.
14. Ściana pd. nawy z wejściem bocznym.
15. Sklepienie przęsła nawy.
16. Sklepienie prezbiterium.
17. Przejście pn. do zakrystii w budynku szpitala.
18. Wejście na chór muzyczny.
19. Ambona.
20. Obraz ołtarzowy.
21. Fragment wieży dachowej.
22. Zdjęcie archiwalne – wnętrze, widok ku prezbiterium.

2.



1. Miejscowość
GŁOGÓWEK

2. Obiekt (nazwa jak na karcie)
KOŚCIÓŁ POSZPITALNY pw. ŚW. MIKOŁAJA

3. Zawartość wkładki (nazwa obiektu lub materiału uzupełniającego)
zdjęcia;

3.



4.



5.



6.



7.



8.



1. Miejscowość

GŁOGÓWEK

2. Obiekt (nazwa jak na karcie)

KOŚCIÓŁ POSZPITALNY pw. ŚW. MIKOŁAJA

3. Zawartość wkładki (nazwa obiektu lub materiału uzupełniającego)

zdjęcia;

9.



10.



11.



12.



13.



14.



15.



1. Miejscowość

G Ł O G Ó W E K

2. Obiekt (nazwa jak na karcie)

KOŚCIÓŁ POSZPITALNY pw. ŚW. MIKOŁAJA

3. Zawartość wkładki (nazwa obiektu lub materiału uzupełniającego)

zdjęcia;

16.



17.



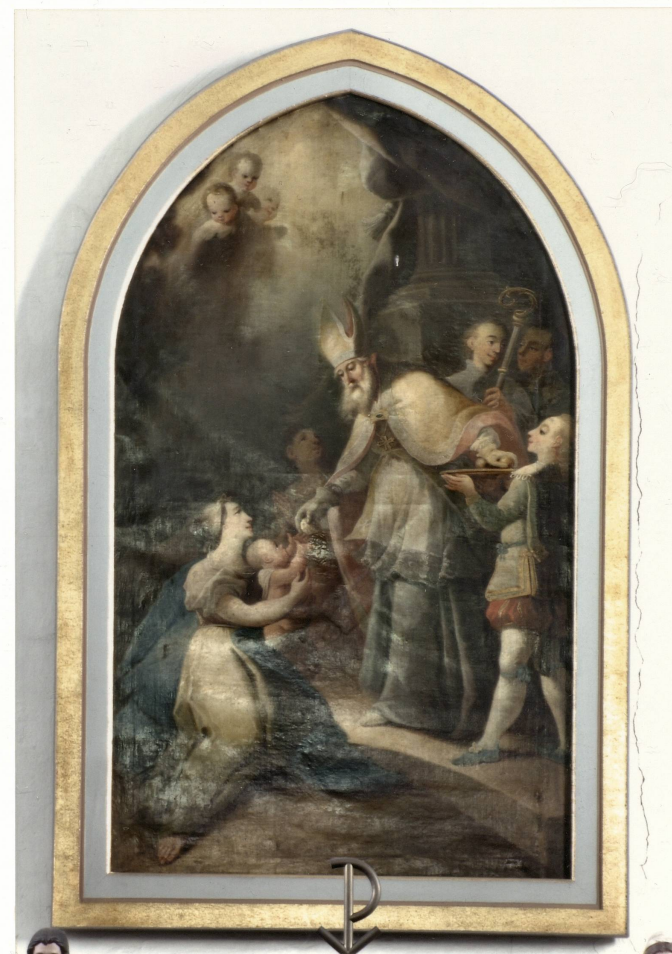
18.



19.



20.



21.



1. Miejscowość

GŁOGÓWEK

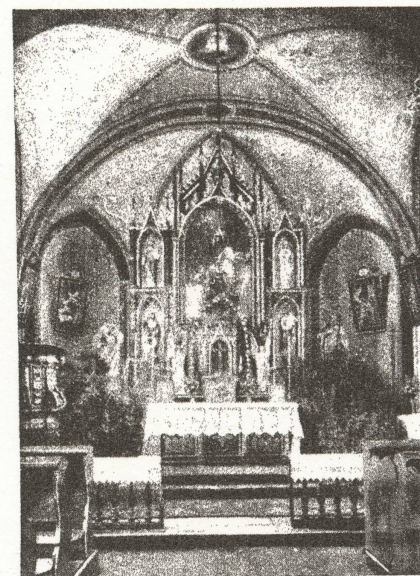
2. Obiekt (nazwa jak na karcie)

KOŚCIÓŁ POSZPITALNY pw. ŚW. MIKOŁAJA

3. Zawartość wkładki (nazwa obiektu lub materiału uzupełniającego)

zdjęcie archiwalne: widok wnętrza;

22.



St. Nikolaus-Kapelle zu Oberglogau

14. Kubatura 860 m ³	15. Powierzchnia użytkowa 105 m ²	16. Przeznaczenie pierwotne kościół katolicki, szpitalny	17. Użytkowanie obecne kościół katolicki
18. Prace budowlane i konserwatorskie, ich przebieg i dokumentacja <p>⇒ nie zachowały się żadne wiadomości na temat powadzenia w kościele jakichkolwiek powojennych prac remontowych; opierając się na wizji lokalnej można stwierdzić, że kilkakrotnie przeprowadzono doraźną naprawę pokrycia dachowego, uzupełniano tynki zewnętrzne i wewnętrzne oraz wstawiono boczne drzwi zewnętrzne i metalowe okna w nawie i prezbiterium;</p> <p>⇒ 11.04.2006 r. uzyskano pozwolenie, wydane przez Opolskiego WKZ na następujące prace remontowe: wymianę pokrycia dachowego z zachowaniem koloru i typu dachówki i blachy (sygnaturka), wykonanie obróbek blacharskich i systemu orynnowania z blachy cynkowo-tytanowej, usunięcie wtórnych tynków cementowych w przyziemiu (do ok. 150 cm), założenie łąt gipsowych w miejscach spękania ścian;</p>		19. Stan zachowania (fundamenty, ściany zewnętrzne, ściany wewnętrzne, sklepienia, stropy, konstrukcje dachowe, pokrycie dachu, wyposażenie i instalacje) <p>Kościół zachował się w bryle, rzucie i wystroju zewnętrznym w kształcie z czasu budowy w l. 70-tych XVIII w. Wnętrze zostało zubożone i przekształcone, m.in. zakryto tynkiem polichromię ścian, przepadła także znaczna część wyposażenia.</p> <p>Stan techniczny budowli zły. Zły stan pokrycia dachowego, którego nieszczelność powoduje przenikanie wody opadowej do wnętrza budowli, co jest przyczyną zawilgocenia i destrukcji części elementów konstrukcji dachu. Zły stan pokrycia hełmu sygnaturki (blacha skorodowana) spowodował osłabienie jej konstrukcji. Znaczne zawilgocenie dolnych partii ścian powoduje korozję i odpadanie tynków zewnętrznych i wewnętrznych do wysokości ok. 2 m. Brak rynien i rur spustowych oraz odprowadzenia wody opadowej powoduje jej ściekanie po ścianach budynku i zasiąkanie do fundamentów. Ściany budowli silnie spękane w nadprożach otworów oraz na całej wysokości apsydy; silne pęknięcie i ugięcie nadproża przejścia z budynku szpitala na chór muzyczny. Przyczyną spękań murów kościelnych jest prawdopodobnie intensywny ruch samochodowy na ul. Piastowskiej, stanowiącej drogę wylotową w kierunku Prudnika oraz zmiany hydrologiczne gruntu.</p> 20. Najpilniejsze postulaty konserwatorskie <p>⇒ remont kapitalny dachu: przegląd, naprawa i konserwacja więźby dachowej, wymiana pokrycia; remont konstrukcji sygnaturki, wymiana pokrywającej ją blachy;</p> <p>⇒ obróbki blacharskie; założenie rynien i rur spustowych; założenie systemu odprowadzenia wody opadowej do kanalizacji;</p> <p>⇒ założenie kontrolnych łąt gipsowych na pęknięcia murów; zabezpieczenie pękniętego nadproża drzwiowego na chórze muzycznym;</p> <p>⇒ odbicie tynków zewnętrznych i wewnętrznych w celu suszenia ścian; przy pracach wewnątrz kościoła należy zachować ostrożność, ze względu na zachowaną pod tynkiem polichromię ścienną;</p> <p>⇒ przeprowadzenie ekspertyz hydrologicznych i podjęcie na ich podstawie dalszych działań, mających na celu osuszenie ścian kościoła;</p> <p>⇒ renowacja wnętrza: wymalowania wewnętrzne; naprawa okien i drzwi; renowacja wyposażenia;</p>	

21. Akta archiwalne (rodzaj akt, numer i miejsce przechowywania)

- *archiwum WUOZ w Opolu*: zdjęcia przedwojenne z zasobu

Provinzialkonservator der Oberschlesien — l. 30-te XX w.: elementy wyposażenia: naczynia liturgiczne, obrazy, krucyfiksy, ambona rzeźby, malowidła ściennie (dwie sceny starotestamentowe)

- *archiwum WUOZ w Opolu* — karta zielona obiektu, 1963 r., aut. nieczyt., zawiera dwa zdjęcia i odręczny rzut (niedokładny);

24. Uwagi różne.

25. Opracował

tekst PDZ ALMA Jacek Sawiński 28.04.2006

plany i rysunki PDZ ALMA Jacek Sawiński 28.04.2006

zdjęcia PDZ ALMA Jacek Sawiński 28.04.2006

miejsce przechowywania negatywów: archiwum autora

Karta po wypełnieniu podlega ochronie na podstawie przepisu prawa autorskiego

22. Bibliografia

A. GLATZL, Chronik v. Oberglogau, 1788; H. SCHNURPFEIL, Geschichte u. Beschreibung der Stadt Ober-Glogau in Oberschlesien., Ober-Glogau 1860, S. 195–200; J. STRECKE, Wohltätigkeitsanstalten., Festschr. zum 700-Jahrfeier der Stadt Oberglogau., 1925 [w:] 700 Jahre Oberglogau 1225–1925; A. HINTZ, Die Baukunst u. verwandte Künste in Obergl., Aus der Oberglogauer Lande 1926, Nr. 6; P. SKOTNIK, Der Majoratsgraf Johann Georg v. Oppersdorff und seine Verdienste um das Kirchen und Schulwesen in Oberglogau., [w:] Oberglogauer Heimatkalender, 1927; A. KOSIAN, Führer durch schöne Oberglogau., Oberglogau 1931, S. 169–171; Katalog Zabytków Sztuki w Polsce., T. VII: Województwo Opolskie, z. 12: Powiat Prudnicki, Warszawa 1960, str. 25–26; T. DOBOROWOLSKI, Sztuka na Śląsku., Katowice 1948, str. 292; T. CHRZANOWSKI, Głogówek., 1977, str. 124–27; Zabytki sztuki w Polsce. Śląsk., Warszawa 2006, str. 277;

26. Adnotacje o inspekcjach, informacje o zmianach (daty, imiona i nazwiska wypełniających)

23. Źródła ikonograficzne i fotografia (rodzaj, miejsce przechowywania, sygnatury)

- archiwum WUOZ w Opolu — zdjęcia przedwojenne z zasobu Provinzialkonservator der Oberschlesien, l. 30-te XX w. [= patrz: pkt 21];
- Die Katholische Welt, Nr 26, 1925, Jg. 2: zdjęcia kościoła z okazji jubileuszu 700-lecia miasta – wewnątrz ku prezbiterium;
- Katalog Zabytków Sztuki .., — fot.: 25 (widok fasady w pierzei zabudowy ulicy);
- CHRZANOWSKI, op. cit., — fot. str. 125, 126

27. Załączniki

- * wkładka nr 1: cd. opisu; spis materiału fot.;
- * wkładka nr 2: zdjęcia;
- * wkładka nr 3: zdjęcia;
- * wkładka nr 4: zdjęcia
- * wkładka nr 5: zdjęcia archiwalne;