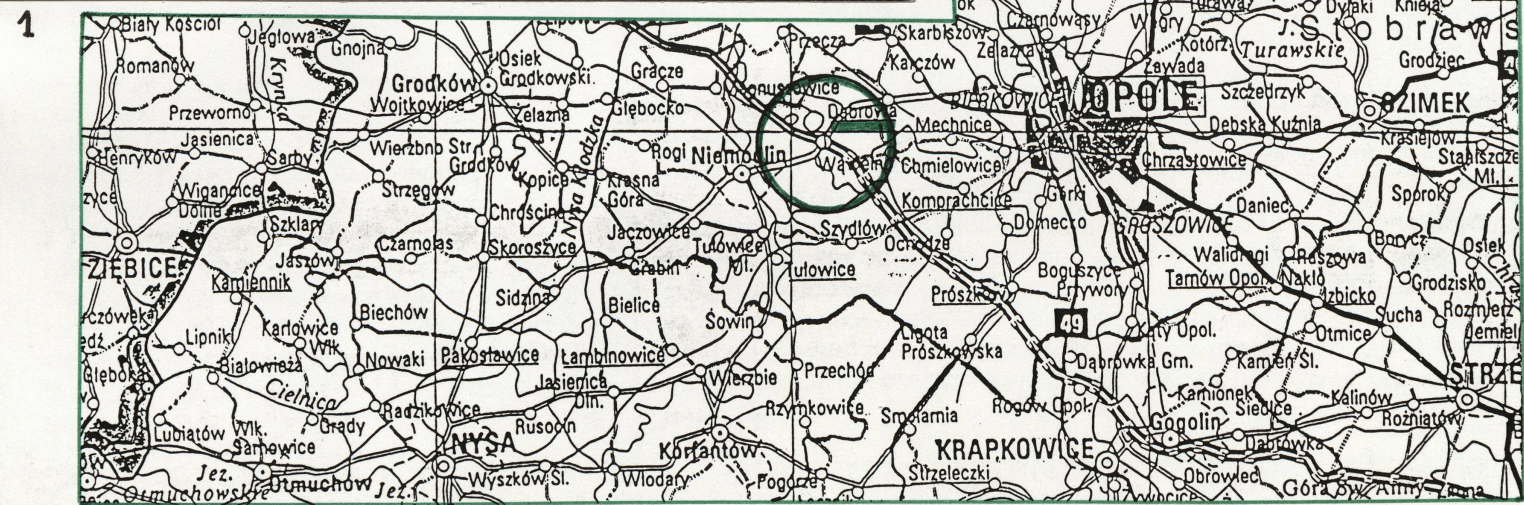
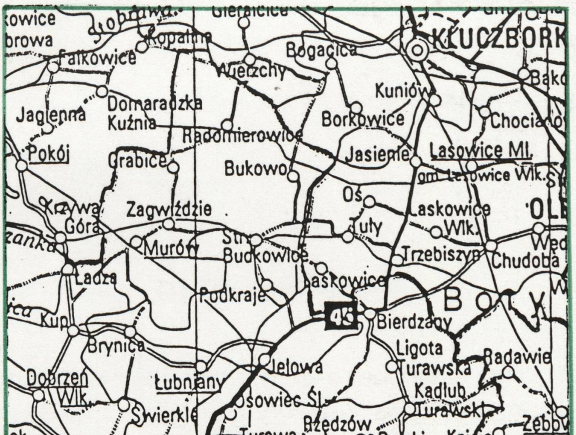


OŚRODEK DOKUMENTACJI ZABYTEKÓW W WARSZAWIE	A	B	C	D	E	F	G	H	I	J	K	L	Ł	M	N	O	P	R	S	T	U	V	W	X	Y	Z	Nr
KARTA EWIDENCYJNA ZABYTEKÓW ARCHITEKTURY I BUDOWNICTWA																											

1. Obiekt	2. Czas powstania	3. Miejscowość
KOŚCIÓŁ PARAFIALNY P.W. ŚW. WAWRZYŃCA	dolna kondygnacja wieży XIV w. (?) 1 poł. XVII w.	DĄBROWA



4. Adres
49-120 Dąbrowa
nr hipoteczny
5. Przynależność administracyjna
województwo opolskie gmina Dąbrowa powiat Dąbrowa
6. Poprzednie nazwy miejscowości
Dambrau
7. Przynależność administracyjna przed 1 I 1999
województwo opolskie powiat opolski
8. Właściciel i jego adres
Parafia Rzymskokatolicka, ul. ks. prof. J. Sztonyka 62 49-120 Dąbrowa
9. Użytkownik
Parafia Rzymskokatolicka, ul. ks. prof. J. Sztonyka 62 49-120 Dąbrowa
10. Rejestr zabytków
552/59 1959 r.



Parafia w Dąbrowie wzmiankowa jest w 1305 roku. Stojący na górze kościół otoczony był wałem. Kościół i parafia wymieniana jest kilkakrotnie między 1335 a 1498 rokiem. Do parafii należały wsie: Ciepelowice, Dąbrowa, Janka, Karczów, Lipowa, Prądy, Skarbiszów, Sokolniki i Wąwelno.

Kiedy dokładnie wzniesiono kościół nie wiadomo. Część kościoła może pochodzić z XIV w. Świadczyć o tym mogą grube mury dolnej części wieży.

W czasach reformacji w Dąbrowie osiedlają się ewangelicy, jednak właściciele miejscowości, ród von Tschetschau-Mettich w latach 1553-1740 ponownie osadza w Dąbrowie katolików. Wizytacja w XVII wieku potwierdza istnienie w Dąbrowie kościoła murowanego z dachem krytym gontem. Wewnątrz znajdowały się trzy ołtarze. W ołtarzu głównym znajdował się wizerunek św. Wawrzyńca. Przy kościele usytuowana była murowana zakrystia, a pod nią krypta grobowa. Cmentarz przy kościele otoczony był drewnianym murem.

W 1842 roku pożar częściowo zniszczył budynek kościoła. Podczas odbudowy właściciel wsi podarował parafii grunty położone po przeciwnej stronie drogi, gdzie pobudowano plebanie – dzisiaj zwaną „starą”. Służyła ona księżą aż do 1939 roku. Po II wojnie światowej siostry zakonne prowadziły w niej przedszkole.

### Sytuacja

Kościół parafialny p.w. św. Wawrzyńca usytuowany jest na wzniesieniu przy ul. Zamkowej będącej bocznym odgałęzieniem od głównej drogi przechodzącej przez miejscowość. Wzniesienie, ograniczone od strony zachodniej skarpą stanowi zarazem zachodnią granicę założenia zamkowo-parkowo-folwarcznego usytuowanego w południowo-wschodniej części miejscowości. Kościół otoczony jest murem, z wyjątkiem strony zachodniej, gdzie znajduje się niskie, ażurowe ogrodzenie oraz schody usytuowane między ogrodzeniem a chodnikiem, znajdujące się na wprost głównego wejścia do kościoła. Od strony południowo-wschodniej, w pobliżu muru oddzielającego teren kościoła od zamku zbudowano dom pogrzebowy.

### Ściany

Ściany zewnętrzne i wewnętrzne wykonane są z cegły pełnej. Narożniki bryły budynku, a także otwory drzwiowe i okienne posiadają opaski wykonane w tynku.

### Sklepienia i stropy

Nawa i prezbiterium – sklepienie kolebkowe z lunetami. W środkowych polach sklepienia znajdują się ozdobne obramienia wykonane w tynku. Obramienia posiadają formę opartą na kombinacji kół, bądź kół i kwadratu.

Kaplica – sklepienie żaglaste z latarnią.

Zakrystia – sklepienie kolebkowe.

Pomieszczenie mieszczące organy – sklepienie kolebkowe.

Łoża i kruchta – płaski sufit.

### Dach

Pokrycie dachu: dachówka karpiówka.

Nawa – dach dwuspadowy.

Prezbiterium – dach dwuspadowy od strony wschodniej przyjmujący formę wieloboczną, zgodną z trójbocznym zamknięciem prezbiterium.

Zakrystia i klatka schodowa łoży – dach jednospadowy, pulpitowy.

Przybudówka kruchty od strony południowej – dach dwuspadowy kryty blachą.

Wieża – hełm ośmioboczny o formach baniastych w dolnej części ażurowej przestrzeni wspartej na kolumnkach i nakrytej ośmiobocznym daszkiem – w części środkowej, ośmiobocznej bryły o formie kulistej zwieńczonej sterczyną zakończoną krzyżem. Wieża nakryta jest łuskami miedzianymi.

Przypory opinające bryłę kościoła są nakryte są niewielkimi jednospadowymi daszkami.

### Wieżba dachowa

Nad nawą – jętkowa z podwójnymi ściankami stolcowymi. Stolce usztywnione zastrzałami i połączone z płatwiami.

Nad prezbiterium – ścianka stolcowa składająca się z systemu krat wzdłużnych. W części dolnej i górnej połączona z krokwiami ukośnymi zastrzałami, w części środkowej połączona belkami poziomymi.

Wieża (hełm) – wieżba dachu namiotowego na rzucie ośmiobocznym ze stłocami skrzyżowanymi. Na kilku poziomach belkowania międzypiętrowe. Dolna i górna część wieżby zbudowana z kilku połączy załamujących się belek tworzących cebulastą formę.

### Posadzki i podłogi

Nawa i prezbiterium – posadzka lastrykowa.

Kaplica – płytki dwubarwne (czarne i białe), ceramiczne.



1. Miejscowość	2. Obiekt (nazwa jak w karcie)	3. Zawartość wkładki (nazwa obiektu lub materiału uzupełniającego)
DĄBROWA	KOŚCIÓŁ (24)	OPIS + PLAN SYTUACYJNY

**Schody**

- Drewniane, zabiegowe wokół drewnianego słupa – klatka schodowa
- Drewniane, drabiniaste – na wyższych kondygnacjach wieży

**Otwory okienne**

- Zamknięte łukiem pełnym
- Zamknięte łukiem odcinkowym
- Zamknięte łukiem prostym
- Owalne – klatka schodowa, dolna kondygnacja wieży; ściana szczytowa dachu nawy głównej
- Prostokątne – przybudówka zakrystii i klatki schodowej na emporę

**Otwory drzwiowe**

- Zamknięte łukiem pełnym
- Zamknięte prostym nadprożem

**Okna**

Nawa – metalowe, dwunastodzielne

Prezbiterium – metalowe dziewięciodzielne

Wieża – dolna kondygnacja – metalowe dziewięciodzielne z otwieraną częścią środkową

**Drzwi**

- O konstrukcji deskowo-listwowo-zastrzałowej, opierzone ukośnie deskami – zakrystia
- Drewniane, dwuskrzydłowe, wielopłycinowe – wejście główne
- Drewniane, dwuskrzydłowe, szklone w górnej części skrzydeł z nadświetlem

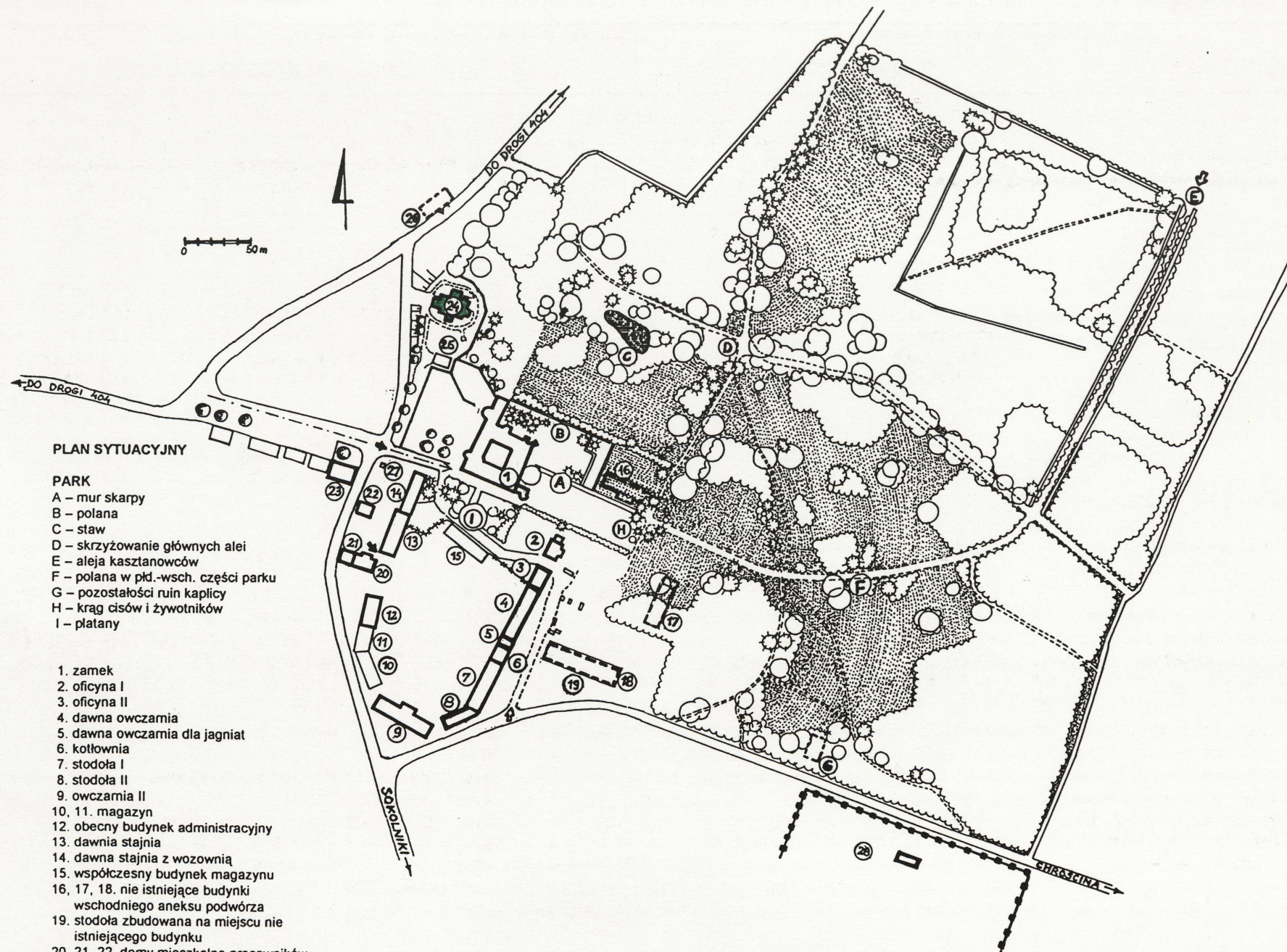
**Rzut**

Kościół wzniesiony na rzucie stykających się ze sobą prostokątów. Największy prostokąt jest rzutem nawy głównej. Do nawy przylega mniejszy prostokąt prezbiterium zamknięty od strony wschodniej trójbocznie, o lekko zaokrąglonych dwóch ścianach. Do prezbiterium przylega prostokątna zakrystia, która połączona jest z pomieszczeniem o rzucie prostokąta, w którym usytuowane są schody na łóże. Do nawy głównej przylega od strony północnej prostokątna kaplica, od strony zachodniej prostokątna wieża, a od strony południowej prostokątna kruchta mieszcząca boczne wejście.

**Bryła**

Od strony zachodniej dominującym akcentem jest trójkondygnacyjna wieża nakryta hełmem o formach cebulastych z ażurową częścią środkową i ośmioboczną, owalną formą zwieńczoną metalową sterczyną z krzyżem. W części środkowej budynku znajduje się przestrzeń nawy głównej, która posiada dach dwuspadowy kryty dachówką. Od strony wschodniej do przestrzeni nawy głównej przylega niższa od poprzedniej, bryła mieszcząca przestrzeń prezbiterium.





# PLAN SYTUACYJNY

## PARK

- A – mur skarpy
- B – polana
- C – staw
- D – skrzyżowanie głównych alei
- E – aleja kasztanowców
- F – polana w pld.-wsch. części parku
- G – pozostałości ruin kaplicy
- H – krąg cisów i żywotników
- I – płatany

- 1. zamek
- 2. oficyna I
- 3. oficyna II
- 4. dawna owczarnia
- 5. dawna owczarnia dla jagniąt
- 6. kotłownia
- 7. stodoła I
- 8. stodoła II
- 9. owczarnia II
- 10, 11. magazyn
- 12. obecny budynek administracyjny
- 13. dawna stajnia
- 14. dawna stajnia z wozownią
- 15. współczesny budynek magazynu
- 16, 17, 18. nie istniejące budynki  
wschodniego aneksu podwórza
- 19. stodoła zbudowana na miejscu nie  
istniejącego budynku
- 20, 21, 22. domy mieszkalne pracowników
- 23. budynek administracyjno-biurowy
- 24. kościół
- 25. dom pogrzebowy
- 26. „stara plebania”
- 27. rzeźba św. Jana Nepomucena
- 28. ogrodnictwo



1. Miejscowość	2. Obiekt (nazwa jak w karcie)	3. Zawartość wkładki (nazwa obiektu lub materiału uzupełniającego)
DĄBROWA	KOŚCIÓŁ (24)	OPIS + RZUT

Prezbiterium posiada skarpy, zamknięte jest trójbocznie o lekko zaokrąglonych przestrzeniach pomiędzy trójbocznym zamknięciem. Od strony północnej do bryły kościoła przylega kaplica nakryta dwuspadowym dachem z kalenicą. Pomiędzy dolną kondygnacją wieży, a zachodnią ścianą nawy głównej znajduje się prostokątna przybudówka o ściętym narożniku mieszcząca wejście na emporę muzyczną. Od strony północno-wschodniej do prezbiterium przylega przybudówka nakryta jednospadowym dachem. Pomiędzy zakrystią a kaplicą znajdują się dwie niższe przybudówki, nakryte osobnymi, różnymi w wysokości, jednospadowymi dachami mieszczącymi schody na emporę oraz wejście do kotłowni.

### Elewacje

**Elewacja zachodnia** – Głównym elementem jest trójkondygnacyjna wieża (⇒ fot. 3 i 4). W dolnej kondygnacji wieży znajduje się otwór zamknięty łukiem pełnym mieszczącym drzwi wejściowe. Łuk otworu drzwiowego umieszczony jest w prostokącie wydzielonym przez zaakcentowanie narożników wieży grubszą warstwą tynku (⇒ fot. 13). Powyżej, znajduje się następna prostokątna przestrzeń. W górnej jej części znajduje się owalne okno. Powyżej zaś usytuowana jest mniejsza od poprzedniej część wieży. W tej części umieszczony jest otwór okienny zamknięty łukiem pełnym. Powyżej znajduje się fragment wieży zbudowany na planie nierównoramiennego ośmioboku. Od strony zachodniej umieszczony jest otwór okienny zamknięty łukiem pełnym. Wieżę wieńczy ośmioboczny baniasty hełm kryty łupkiem z ażurową częścią wspartą na ośmiu drewnianych słupkach w części środkowej (⇒ fot. 5).

**Elewacja południowa** – składa się z trzech brył: od strony zachodniej – wieży, w części środkowej – prostokątnej przestrzeni nawy głównej i od strony wschodniej – niższej od części nawowej – części prezbiterium.

W poszczególnych częściach wieży (patrz opis – elewacja zachodnia) znajdują się: w środkowym prostokącie wyznaczonym przez obramienia tynku, dwa otwory okienne: niżej otwór okienny zamknięty łukiem koszowym, a ponad nim owalny otwór okienny. Środkowa i górna część wieży posiada identyczne otwory okienne jak w elewacji zachodniej.

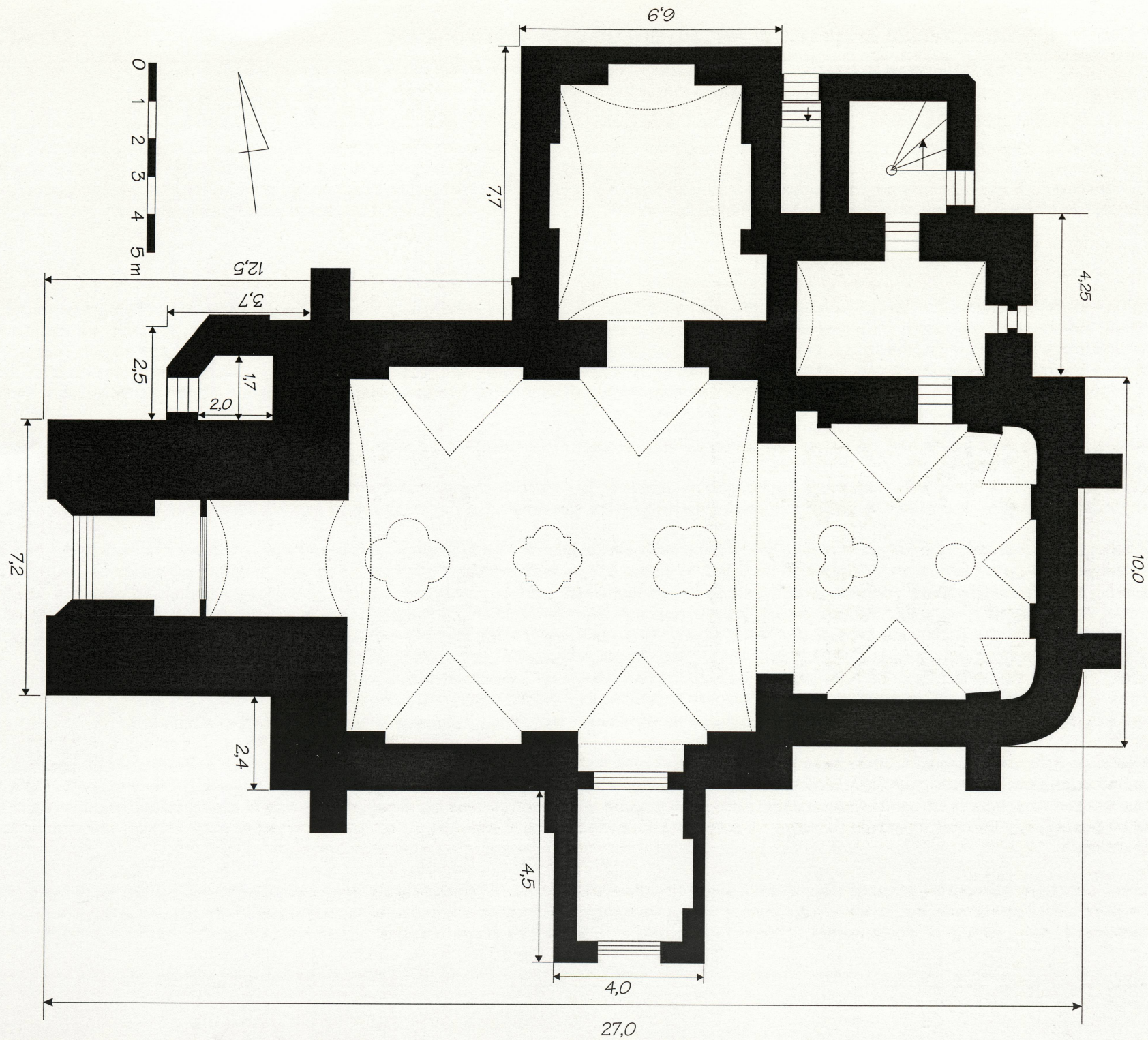
Bryła mieszcząca nawę opięta jest dwoma prostymi skarpami nakrytymi niewielkimi daszkami. W środkowej części tego fragmentu elewacji znajdują się dwa otwory okienne zamknięte łukami koszowymi i ujęte profilowanymi opaskami na tynku. W dolnej części, pod jednym z otworów okiennych, znajduje się przybudówka, mieszcząca boczne wejście do kościoła (⇒ fot. 14). Przybudówka posiada otwór drzwiowy zamknięty łukiem pełnym zaznaczony opaską w grubszym tynku. Nad otworem drzwiowym znajduje się trójkątny naczółek. Przybudówka nakryta jest dachem dwuspadowym pokrytym blachą. Narożniki przybudówki ujmują niewielkie ukośne skarpy. Od strony wschodniej, w pobliżu górnego narożnika bryły umieszczony jest prostokątny zegar słoneczny z metalowym elementem pośrodku, ukośnymi liniami wykonanymi w tynku, cyframi rzymskimi oraz czterema datami zapisanymi cyframi arabskimi: 1822, 1852, 1948, 1969. Część nawową od góry wieńczy profilowany gzyms (⇒ fot. 6).

Od strony wschodniej znajduje się bryła, niższa od bryły nawy, mieszcząca prezbiterium. W środkowej części umieszczony jest otwór okienny zamknięty łukiem koszowym. Otwór ujęty jest opaską w tynku. Od strony wschodniej widoczne są dwie proste skarpy ujmujące narożniki załamania ścian prezbiterium. Skarpy nakryte są niewielkimi, jednospadowymi daszkami. Bryłę wieńczy profilowany gzyms podokapowy z kwadratowymi motywami „ząbkowania” w dolnej części gzymsu (⇒ fot. 7).

**Elewacja wschodnia** – widoczna jest prosta ściana zamknięcia prezbiterium opięta skarpami oraz lekko wygięte fragmenty dwóch ścian sąsiednich prezbiterium. Od strony północnej znajduje się ściana przybudówki mieszczącej zakrystię. W dolnej części znajduje się otwór drzwiowy, a powyżej prostokątny otwór okienny. Od strony północnej widoczna jest także wschodnia ściana przybudówki mieszczącej schody na emporę. Prostokątny otwór drzwiowy znajduje się w części dolnej. Widoczny jest także fragment ściany szczytowej środkowej bryły kościoła, mieszczącej nawę. W dolnej części, ponad okapem, znajdują się umieszczone symetrycznie otwory okienne, po jednym z każdej strony ściany szczytowej.

**Elewacja północna** – Od strony zachodniej znajduje się trójkondygnacyjny segment wieży. Pomiędzy wieżą a ścianą szczytową części mieszczącej nawę główną, znajduje się przybudówka o wysokości dochodzącej do pierwszej kondygnacji wieży, mieszcząca schody na emporę muzyczną. Przybudówka nakryta jest dachem o wycinku stożka. Narożnik bryły mieszczącej nawę ujęty jest prostą skarpą. W środkowej części tego fragmentu ściany znajduje się prostokątny otwór okienny zamknięty łukiem koszowym (⇒ fot. 12).







1. Miejscowość	2. Obiekt (nazwa jak w karcie)	3. Zawartość wkładki (nazwa obiektu lub materiału uzupełniającego)
<b>DĄBROWA</b>	<b>KOŚCIÓŁ (24)</b>	<b>OPIS + ZDJĘCIA</b>

Dalej, w kierunku wschodnim znajduje się bryła kaplicy, zbudowana na planie prostokąta i nakryta dachem trójspadowym z kalenicą. Od strony wschodniej przylegają do niej dwie przybudówki nakryte jednospadowymi dachami. Niższa z przybudówek posiada prostokątny otwór drzwiowy prowadzący do kotłowni i piwnic. W wyższej znajdują się schody prowadzące na emporę oraz zakrystia.

#### Inne elementy znajdujące się na zewnątrz kościoła.

W północnej ścianie prezbiterium znajduje się piaskowcowa płyta nagrobna upamiętniająca pochowanych w podziemiach właścicieli miejscowości. Nad prostokątną płytą znajduje się herb właścicieli zwieńczony koroną. Po bokach ujmują go dwa konie wspierające się na tylnich nogach. Głowy koni odgięte są na zewnątrz. Nad ich głowami umieszczone są dwie przyłbice rycerskie ujęte w motywy roślinne. Jedna z przyłbic zwieńczona jest pawimi piórami, druga zaś kolumną z koryncką głowicą.

#### Wnętrze

Wnętrze nawy głównej jednoprzestrzenne, salowe nakryte jest sklepieniem kolebkowym z lunetami. Obrazienia dekoracji sklepiennej oraz obrazienia lunet zaznaczone są profilowanymi opaskami wykonanymi w tynku. Kolebka sklepienia wspiera się na pilastrach zwieńczonych doryckimi głowicami. Kolebkowe sklepienie z lunetami wsparte na pilastrach znajduje się także w prezbiterium, mniejszego od nawy głównej i oddzielonego od niej łukiem pełnym (⇒ fot. 20, 21). Z lewej strony nawy głównej umieszczone jest wejście do kaplicy bocznej zamknięte łukiem pełnym (⇒ fot. 15).

**Ołtarz główny** – (⇒ fot. 22) architektoniczny, przestrzenny ujęty po bokach parami kolumn. W środkowej części ołtarza obraz przedstawiający św. Wawrzyńca. Postać świętego w czerwonym habicie trzyma w prawej ręce gałązkę palmową. Obraz ujęty jest w dekoracyjne, profilowane obramienie z perełkowym ornamentem na obwodzie. Prostokątne obramienie obrazu zamknięte jest od góry łukiem pełnym oraz zaznaczonymi uskokowo krzywiznami odcinków koła. Boczne pary kolumn posiadają kompozytowe głowice zaznaczone kolorem złotym. Pomiedzy parami kolumn umieszczono dwie rzeźby świętych: po lewej – św. Piotra, po prawej św. Pawła. Kolumny wsparte są na załamujących się belkowaniu zwieńczonym gzymsem. Pod gzymsem, w górnej środkowej części ołtarza umieszczona jest, widoczna do połowy, postać Boga Ojca wyłaniającego się z obłoków. Pomiedzy obłokami znajdują się główki anielskie. Postać Boga Ojca znajduje się we wnętrzu, która od góry zamknięta jest łukiem pełnym (= fot. 23). Przestrzeń wnętrza wypełniona jest kasetonami. Obrazienie półkolistej wnętrza stanowią małe motywy promienie oraz ornament „perełkowy”. Ponad półkolistym obramieniem umieszczone są złote promienie. Ponad gzymsem, po lewej i prawej stronie znajdują się rzeźby modlących się aniołów. Pod obrazem środkowym znajduje się tabernakulum ujęte z boków parami kolumn na prostokątnych piedestałach z głowicami kompozytowymi. W dolnej części frontowej ściany tabernakulum znajdują się połączane drzwiczki o wypukłej płaszczyźnie skrzydeł drzwiowych. Ponad nimi umieszczona jest przestrzeń wnętrza zamknięta łukiem pełnym. Wnęka w środku posiada dekorację składającą się ze złożonych kolumnienek połączonych w górnej części żebrami sklepiennymi. Mensa ołtarzowa posiada proste ścianki.

Przed ołtarzem właściwym znajduje się prosty stół ołtarza posoborowego.

**Ambona** – (⇒ fot. 26) z lewej strony łuku tęczowego umieszczona jest ambona, która pochodzi z 2 poł. XVIII w. i posiada rokokowy ornament. Od strony prezbiterium prowadzą do niej schody ujęte drewnianą balustradą z profilowaną poręczą. Płyta stopni ujęta jest także profilowaniem. W dolnej części balustrady umieszczony jest kwadratowy słupek z wieńczącą go kulą. Zewnętrzna płaszczyzna balustrady zdobiona jest profilowanymi obramieniami między którymi umieszczone są elementy roślinne. Trzon korpusu ambony, bogato zdobiony ornamentem ujęty jest pilastrami o zdwojonych głowicach. Pilastry z wklęsłą płaszczyzną środkową posiadają w części środkowej przewężenie, które ujmuje motyw roślinny. Poniżej scen, na wypukłej powierzchni umieszczony jest ornament w postaci stylizowanych fal i muszli pośrodku (⇒ fot. 27). Przy łuku tęczowym na tzw. zaplecku umieszczona jest płaskorzeźba przedstawiająca Dobrego Pasterza. Przedstawienie ujęte jest profilowanymi listwami ornamentu i motywami roślinnymi po bokach. Baldachim od dołu ozdobiony jest motywem lambrekinu. Powyżej, w przestrzeniach wydzielonych głowicami kolumn umieszczone są ornamenty roślinne. Baldachim wieńczy trzy alegoryczne rzeźby: Wiary (najwyżej), Nadziei (z prawej strony) i Miłości (z lewej strony) (⇒ fot. 28). Centralnie i najwyżej umieszczona postać Wiary opiera się na srebrnych obłokach. Poniżej znajduje się wieloboczny podest o wygiętych krawędziach. Podstawa podestu, zawierająca w dolnej części ornament roślinny, wspiera się na wygiętych ku środkowi elementach drewnianych. Pomiedzy nimi umieszczone są motywy kratki wpisanej w elipsę. Postać miłości trzyma na ręku Dzieciątka. Szaty postaci układają się w załamane fałdy. Postać Nadziei wspiera ręce na trzonie kotwicy.





2



3



1. Miejscowość	2. Obiekt (nazwa jak w karcie)	3. Zawartość wkładki (nazwa obiektu lub materiału uzupełniającego)
DĄBROWA	KOŚCIÓŁ (24)	OPIS + SPIS ZDJĘĆ + ZDJĘCIA

**Ołtarz boczny (prawy)** – (⇒ fot. 25) nadstawa ołtarza ujęta po bokach pojedynczymi kolumnami wspartymi na prostokątnych piedestałach zawiera w części środkowej obraz przedstawiający św. Józefa. Obraz w prostokątnej, profilowanej, złożonej ramie zwieńczony jest w górnej części łukiem wklęsło-wypukłym. Ponad nim umieszczony jest symetrycznie motyw upiętej w dwóch punktach kotary. Kolumny wspierają się na załamującym się pod kątem prostym belkowaniu. Belkowanie wieńczy gzyms. Pod gzymsem widoczny jest ornament kostkowy. Nad gzymsem umieszczone są putta. Pomiędzy gzymсами umieszczone są stylizowane, płaskorzeźbione posrebrzane obłoki. Mensa ołtarzowa jest prosta i obita współczesną boazerią. Zwieńczenie ołtarza z bokami o wklęsłych liniach ujęte od góry łukami wklęsło-wypukłymi posiada w środkowej części pole na którym znajduje się motyw serca ze złożonymi promieniami.

**Ołtarz boczny (lewy)** – (⇒ fot. 24) drugi ołtarz boczny zbudowany według tego samego schematu jak prawy. W części środkowej ołtarza umieszczony jest obraz przedstawiający Chrystusa na krzyżu.

**Płaskorzeźba Ukrzyżowania** – (⇒ fot. 29) umieszczona jest ponad arkadą wejścia do kaplicy bocznej. Jest to kamienna płaskorzeźba Ukrzyżowania pochodząca z XVII w. U dołu przedstawione są dwie postacie: z lewej strony św. Marii Magdaleny i z prawej – św. Jana. Pośrodku, na płaskorzeźbionym wizerunku wzgórza, znajduje się krzyż z ukrzyżowanym Chrystusem.

**Chór muzyczny** – (⇒ fot. 16) usytuowany jest od strony zachodniej w przestrzeni nawy. Pochodzi z 2 poł. XVIII w. i wsparty jest na dwóch drewnianych kolumnach o doryckich głowicach. Drewniany parapet chóru podzielony jest siedmioma prostokątnymi płycinami. W środkowej płycinie umieszczony jest kartusz herbowy w roślinnym obramieniu (⇒ fot. 18). Pomiędzy płycinami wsparte na konsolkach znajdują się rzeźby: św. Anny i św. Jana Nepomucena (⇒ fot. 17). W środkowych polach pozostałych płycin umieszczone są romby ze stylizowanymi, czteroramiennymi kwiatami.

**Kaplica** – zbudowana jest na planie prostokąta. Ściany kaplicy posiadają trzy płytkie arkady zamknięte półkoliście. Podłucha arkady prowadzącej do kaplicy oraz łuku tęczowego posiadają dekorację o motywach roślinnych ujętych w ciemnoczerwone malowane płyciny. Zwieńczenie łuku tęczowego tworzą litery „IHS” w zarysie owalu. Profilowany gzyms oddziela ściany i sklepienie kaplicy. Na wysokości gzymsu ściany kaplicy są ścięte i poniżej przybierają formę półkolistych pendentywów z motywem stylizowanej muszli o zarysie zaznaczonym zgrubieniem oraz złoceniem w tynku. Pomiędzy gzymsem a pendentywami umieszczona jest stiukowa dekoracja z motywem podwieszonych w dwóch punktach wstęg (⇒ fot. 32). We wnęcie ujętej arkadą, od strony północnej umieszczony został obraz Matki Boskiej (⇒ fot. 31). Obraz posiada profilowaną, złożoną, prostokątną ramę zamkniętą od góry łukiem wklęsło-wypukłym. Poniżej obrazu na drewnianych stopniach umieszczony jest stół ołtarzowy.

**Dzwony** – dwa dzwony umieszczone są na wieży kościoła. Jeden z nich pochodzi prawdopodobnie z XVI w. (?) a drugi z 1950 r. Dzwon z 1950 r. odlany został w odlewni „L. Felczyński i s-ka” w Przemyśle i ufundowany staraniem księdza [REDAKTED] (⇒ fot. 37).

#### Instalacje

Elektryczna, odgromowa, CO.

#### Spis zdjęć

1. Elewacja południowa
2. Widok kościoła od strony parku – elewacja wschodnia i południowa
3. Widok kościoła od strony ulicy
4. Wieża
5. Hełm wieży
6. Fragment elewacji południowej



7. Prezbiterium – widok od strony południowej
8. Prezbiterium – widok od strony północnej
9. Prezbiterium – piaskowcowa tablica z XIX w. w północnej ścianie
10. Fragment elewacji północnej – zakrystia i przybudówka mieszcząca schody na emporę
11. Fragment elewacji północnej – kaplica boczna
12. Fragment elewacji północnej – przybudówka mieszcząca schody na chór muzyczny
13. Drzwi wejściowe do kościoła
14. Drzwi w przybudówce – elewacja południowa
15. Ogólny widok na wnętrze kościoła z chóru muzycznego
16. Widok na chór muzyczny od strony prezbiterium
17. Środkowa część balustrady chóru muzycznego – rzeźby św. Anny i św. Jana Nepomucena
18. Kartusz herbowy na balustradzie chóru
19. Prezbiterium i fragment przestrzeni nawy
20. Sklepienie prezbiterium
21. Sklepienie części nawowej
22. Ołtarz główny
23. Detal ołtarza głównego – postać Boga Ojca
24. Ołtarz boczny – lewy
25. Ołtarz boczny – prawy



26. Ambona – widok od strony prezbiterium
27. Ambona – dekoracja korpusu
28. Ambona – grupa rzeźb zwieńczenia
29. Płaskorzeźba Ukrzyżowania
30. Chrzcielnica w prezbiterium
31. Obraz w kaplicy bocznej
32. Kaplica boczna – półkolisty pendentyw z motywem stylizowanej muszli i podwieszonych wstęg
33. Schody prowadzące na chór muzyczny
34. Fragment więźby dachowej nad nawą i prezbiterium
35. Fragment więźby dachowej nad prezbiterium
36. Dolna część więźby dachowej hełmu wieży
37. Dzwony na wieży
38. Kapliczka na terenie przykościelnym
39. „Stara plebania”





1. Miejscowość

**DĄBROWA**

2. Obiekt (nazwa jak w karcie)

**KOŚCIÓŁ (24)**

3. Zawartość wkładki (nazwa obiektu lub materiału uzupełniającego)

**ZDJĘCIA**

**6**

**7**

**8**





9



10



11



1. Miejscowość

DĄBROWA

2. Obiekt (nazwa jak w karcie)

KOŚCIÓŁ (24)

3. Zawartość wkładki (nazwa obiektu lub materiału uzupełniającego)

ZDJĘCIA



12



13





14



15



1. Miejscowość

**DĄBROWA**

2. Obiekt (nazwa jak w karcie)

**KOŚCIÓŁ (24)**

3. Zawartość wkładki (nazwa obiektu lub materiału uzupełniającego)

**ZDJĘCIA**



16



17



18

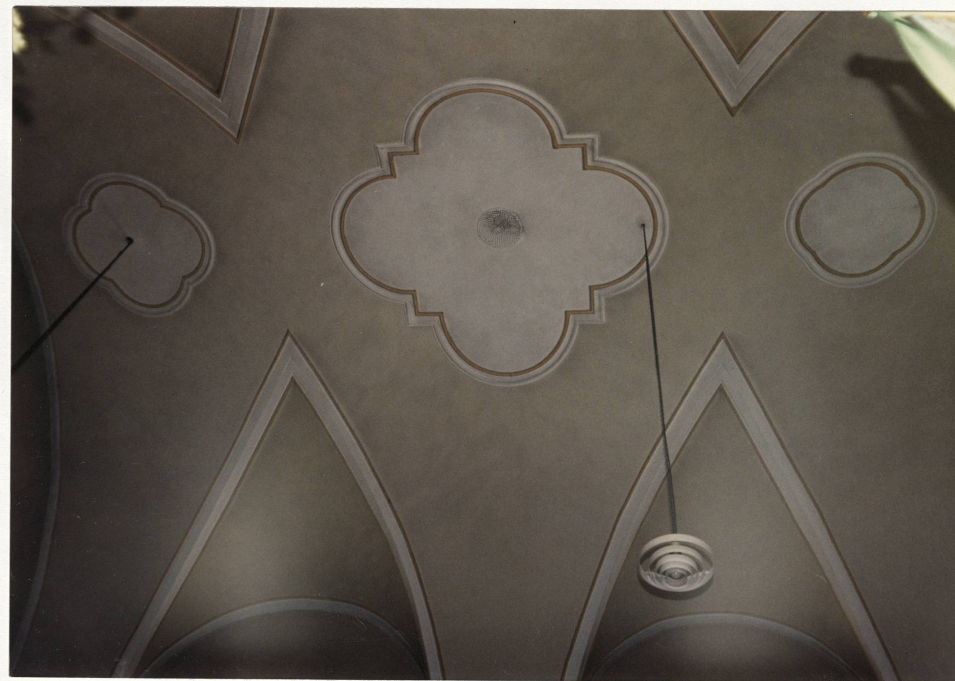




19



20



21



1. Miejscowość

DĄBROWA

2. Obiekt (nazwa jak w karcie)

KOŚCIÓŁ (24)

3. Zawartość wkładki (nazwa obiektu lub materiału uzupełniającego)

ZDJĘCIA



22



23





24



25



26



1. Miejscowość

DĄBROWA

2. Obiekt (nazwa jak w karcie)

KOŚCIÓŁ (24)

3. Zawartość wkładki (nazwa obiektu lub materiału uzupełniającego)

ZDJĘCIA



27



28





29



30



1. Miejscowość <b>DĄBROWA</b>	2. Obiekt (nazwa jak w karcie) <b>KOŚCIÓŁ (24)</b>	3. Zawartość wkładki (nazwa obiektu lub materiału uzupełniającego) <b>ZDJĘCIA</b>
----------------------------------	---	--



31



32

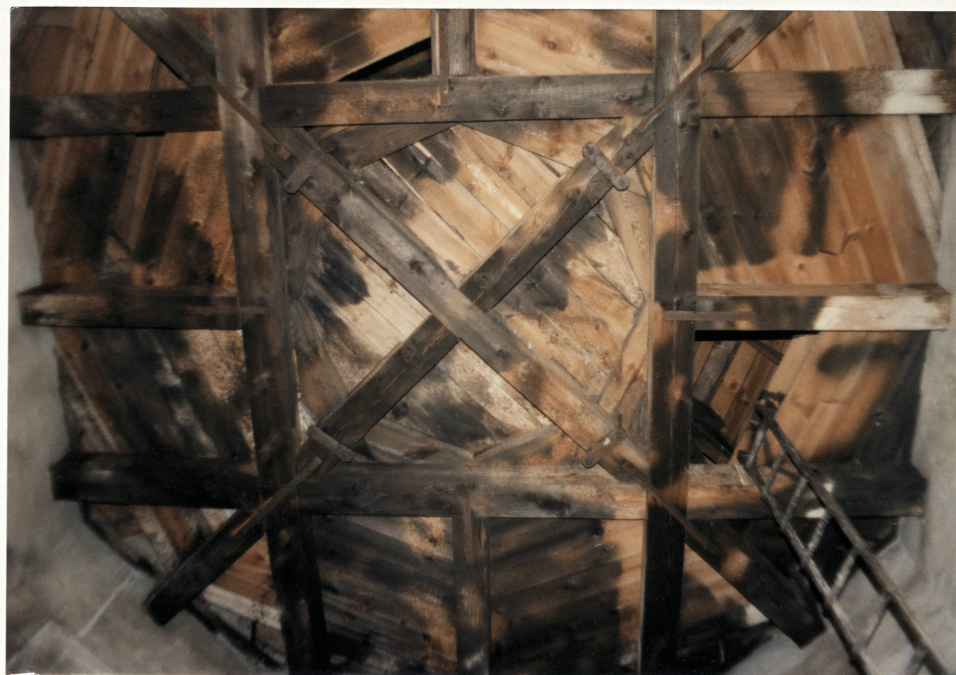


33





34



36



35



37



1. Miejscowość <b>DĄBROWA</b>	2. Obiekt (nazwa jak w karcie) <b>KOŚCIÓŁ (24)</b>	3. Zawartość wkładki (nazwa obiektu lub materiału uzupełniającego) <b>ZDJĘCIA</b>
----------------------------------	---	--



38



39



14. Kubatura	15. Powierzchnia użytkowa	16. Przeznaczenie pierwotne	17. Użytkowanie obecne
ok. 5.200 m <sup>3</sup>	ok. 740 m <sup>2</sup>	kościół	kościół
18. Prace budowlane i konserwatorskie, ich przebieg i dokumentacja		19. Stan zachowania (fundamenty, ściany zewnętrzne, ściany wewnętrzne, sklepienia, stropy, konstrukcje dachowe, pokrycie dachu, wyposażenie i instalacje)	
1987 - malowanie wnętrza kościoła, złocenia ołtarzy 1990 - malowanie wieży 1994 - wymiana szyb w oknach i naprawa witrażu 1996 - nowe schody prowadzące do kościoła, ułożenie kostki wokół kościoła 1999 - malowanie i uzupełnienie tynków, wymiana rynien		Fundamenty, mury i sklepienia nie noszą śladów zawilgocenia. Dach i więźba dachowa - bez ubytków i zawilgocenia. Ołtarze, ambona w dobrym stanie	
		20. Najpilniejsze postulaty konserwatorskie	
		Organy - renowacja mechanizmu i obudowy Malowanie wnętrza	



21. Akta archiwalne (rodzaj akt, numer i miejsce przechowywania)

24. Uwagi różne

22. Bibliografia

Heimatchbuch des Kreises Falkenberg in Oberschlesien, str. 148-151  
Lutsch H., Kunstdenkmäler des Reg. – Bezirks Oppeln, Breslau 1894, str. 205, 206  
Jungita J., Visitationsberichte der Diözese Breslau. Archidiakonat Oppeln, Breslau 1904  
Karta ewidencyjna zabytków architektury z 1963 roku, Woj. Konserwator Zabytków w Opolu  
Katalog Zabytków Sztuki w Polsce. T. VII z. 3, Warszawa 1964, str. 41

25. Opracował

tekst **Przemysław Ogrodowczyk**, maj 1999

plany, rysunki **Przemysław Ogrodowczyk**, maj 1999

zdjęcia fotograficzne **Przemysław Ogrodowczyk**, maj 1999

miejsce przechowywania negatywów:

Muzeum Narodowe Rolnictwa w Szreniawie

*Karta po wypełnieniu podlega ochronie na podstawie przepisów prawa autorskiego.*

26. Adnotacje o inspekcjach, informacje o zmianach (daty, imiona i nazwiska wypełniających)

23. Źródła ikonograficzne i fotografie (rodzaj, miejsce przechowywania)

Mapa Topograficzna 1:25000, Dambrau, Ark. 3141/5372, 1885, Biblioteka Uniwersytecka, Poznań  
Mapa Topograficzna 1:25000, Dambrau, Ark. 3141/5372, 1944, Biblioteka Uniwersytecka, Wrocław

27. Załączniki

3 wkładki