

OŚRODEK DOKUMENTACJI  
ZABYTKÓW w WARSZAWIE

KARTA EWIDENCYJNA ZABYTKÓW  
ARCHITEKTURY I BUDOWNICTWA

A B C D E F G H I J K L Ł M N O P R S T U V W Y Z

1. Obiekt

S P I C H L E R Z

"7"

2. Czas powstania

1 lub 2 ćw.XIXw

3. Miejscowość

C I E P I E L O W I C E

4. Adres

Ciepielowice

49-120 Dąbrowa Niemodlińska  
nr hipoteczny

5. Przynależność administracyjna

województwo opolskie

gmina Dąbrowa

6. Poprzednie nazwy miejscowości

Scheppelwitz  
Steffansgrund

7. Przynależność administracyjna

województwo opolskie

powiat Niemodlin

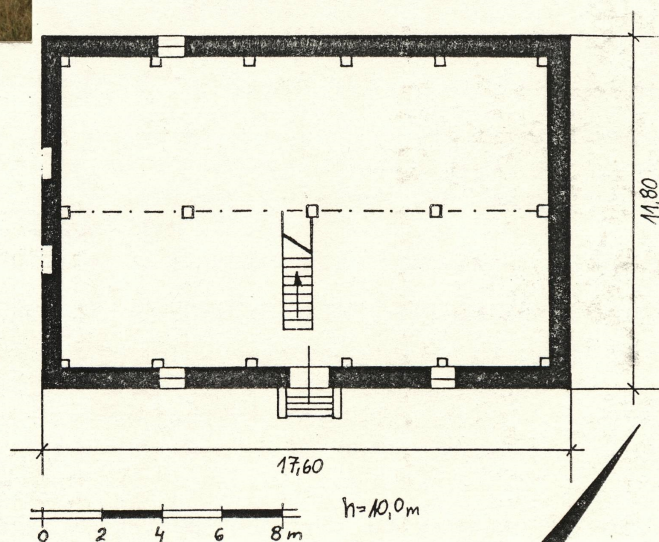
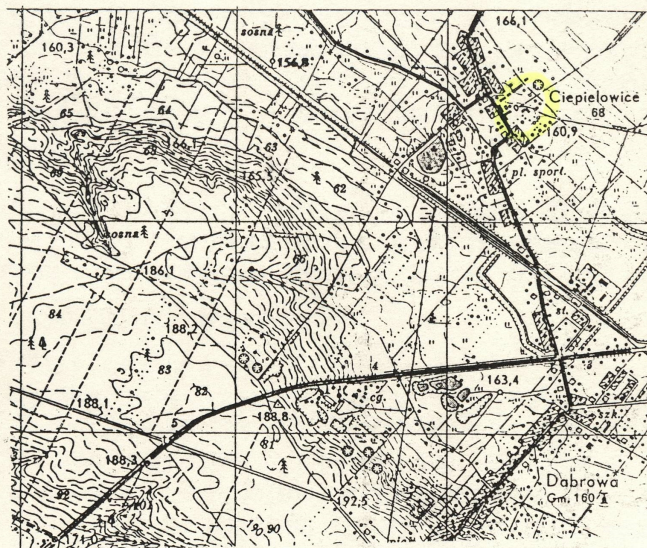
8. Właściciel i jego adres

9. Użytkownik i jego adres

j.w.

10. Rejestr zabytków:

nr 1010/65, data 1965



h=10,0m



12. Autorzy, historia obiektu, określenie stylu

Spichlerz zbudowany w 1 poł.XIXw. Zachowany do czasów obecnych bez większych przekształceń. Po II wojnie światowej przekazany na własność kilku właścicielom, w związku z czym wnętrze zostało prowizorycznie podzielone na szereg odrębnych pomieszczeń. Obecniemieszczą się tu magazyny podręczne oraz - w jednym pomieszczeniu - siłownia użytkowana przez młodzież.

13. Opis (sytuacja, materiał i konstrukcja, rzut, bryła, elewacje, wnętrze, wyposażenie, instalacje)

Spichlerz oznaczony na planie sytuacyjnym "7" znajduje się w pn.zach. ścianie podwórza folwarcznego, frontem skierowany na pd.wsch. - do wnętrza podwórza; do spichlerza dobudowany został współczesny garaż przysłaniający większość elewacji tylnej.

MATERIAŁ, KONSTRUKCJA, TECHNIKA:

ściany - z cegły, otynkowane - osadzone na cokole ceglano-kamiennym otynkowanym;

stropy - nagie, belkowe na drewnianych podciągach wspartych drewnianymi słupami z mieczami - elementy stropów łączone drewnianymi tyblami;

więźba dachowa - o ustroju krokwiowo-jętkowym wzmocniona dodatkowo konstrukcją złożoną z płatwi, zastrzałów i stolcy pochyłych;

dach - kryty dachówką karpiówką układaną w"rybią łuskę";

podłogi - z desek;

schody - zewnętrzne przy elewacji frontowej pierwotnie z kamienia a obecnie betonowo-ceglane, wewnętrzne - drewniane drabiniaste z poręczą, jednobiegowe między kondygnacjami;

okna - otwory okienne w kształcie kwadratów, bez stolarki, zabezpieczone metalowymi kratami z prostych prętów;

drzwi - w elewacji frontowej główne drzwi wejściowe z desek jedno-skrzydłowe, dwuwarstwowe z ozdobnie układanymi klepkami nabijanymi żelaznymi ćwiekami.

RZUT, KSZTAŁT, BRYŁA:

Spichlerz wzniesiony na rzucie prostokąta, jednotraktowy, dwukondygnacyjny z dwupoziomowym poddaszem, nakryty dachem dwuspadowym o stromym nachyleniu połaci; bryła zwarta prostopadłościenna.

ELEWACJE:

frontowa pd.wsch. - dwukondygnacyjna, 3-osiowa, na osiach otwory okienne i drzwiowe, zwieńczona profilowanym gzymsem koronującym;

tylna pn.zach. - dwukondygnacyjna, pierwotnie 3-osiowa z otworami okiennymi na osiach, obecnie w większej części przysłonięta dostawioną wtórnie przybudówką, zwieńczona gzymsem jak elewacja frontowa;

szczytowa pd.zach. - czterokondygnacyjna, 2-osiowa, na osiach otwory okienne a w partii parteru blendy, krawędzie szczytu ujęte rodzajem fryzu kostkowego, który stanowi jedyny zdobniczy detal elewacji;

szczytowa pn.wsch. - podobna do pd.zach. z dostawioną niewielką parterową przybudówką;

wszystkie elewacje otynkowane z licznymi odpryskami tynku.



1. Miejscowość Ciepielowice	2. Obiekt (nazwa jak w karcie) spichlerz "7"	Zawartość wkładki (nazwa obiektu lub materiału uzupełniającego) dok. pkt 13, wykaz zdjęć, plan sytuacyjny
--------------------------------	---	--

c.d. pkt 13:

WNĘTRZE:

niegdyś kondygnacje jednoprzestrzenne połączone wewnętrznymi schodami, obecnie podzielone ażurowymi drewnianymi ściankami na szereg małych komórek stanowiących własność różnych właścicieli; w budynku istnieje podwójne poddasze utworzone poprzez ułożenie podłogi na jętkach wieźby dachowej.

INSTALACJE:

elektryczna

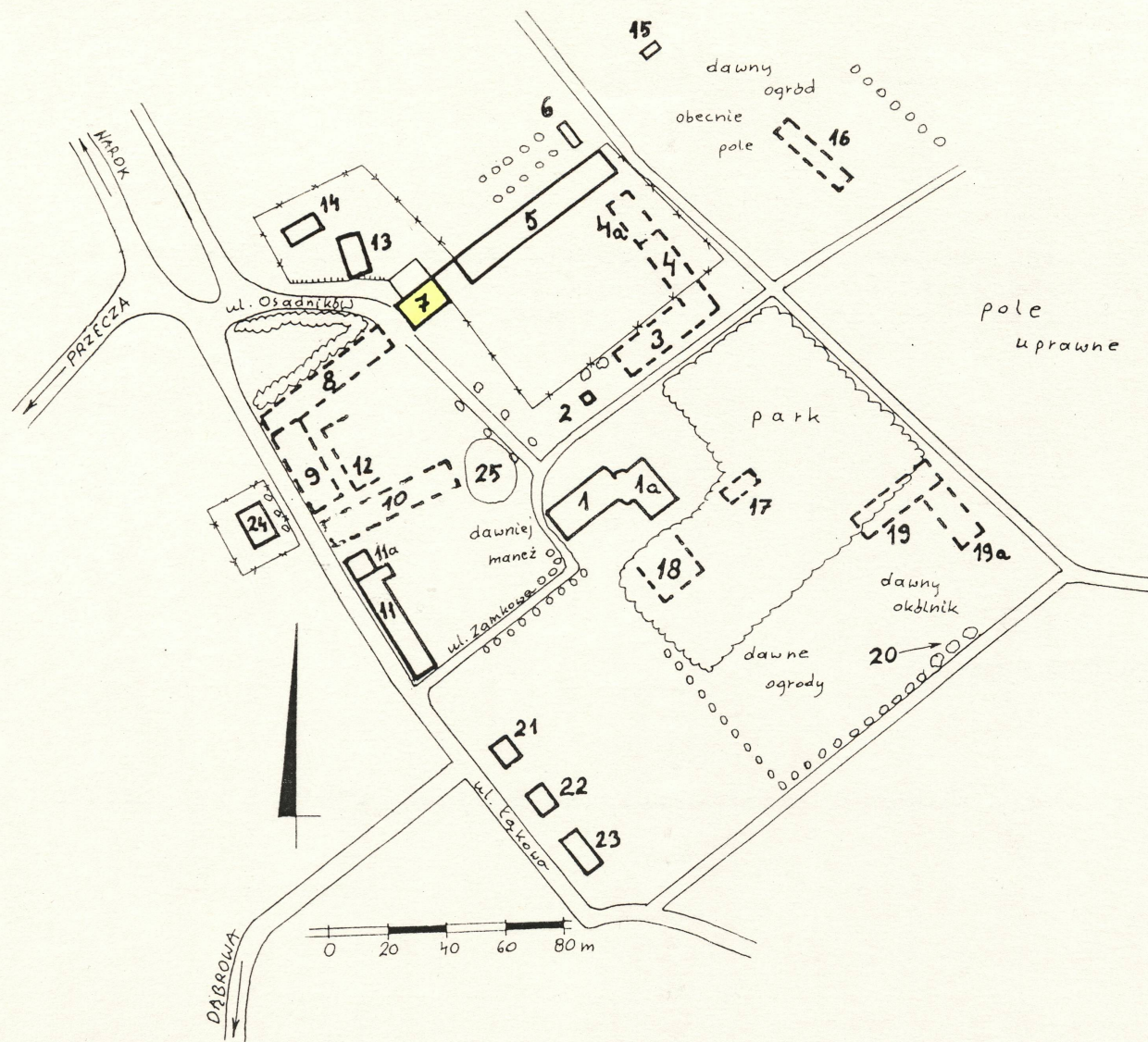
zdjęcia:

1. elewacja frontowa
2. elewacja szczytowa pd.zach.
3. elewacja szczytowa pn.wsch.
4. elewacja tylna z dostawioną przybudówką garażu
5. drzwi wejściowe
6. fragment wnętrza na piętrze
7. wieźba dachowa - dolny poziom poddasza z widoczną podłogą górnego poddasza ułożoną na jętkach

Wkładkę założył: **Jacek Kaczurba 1998r.**  
(imie, nazwisko, data)

Miejsce przechowywania negatywów: Muzeum Narodowe Rolnictwa w Szreniawie.





### Legenda

1. pałac (część starsza)
- 1a. pałac (część nowsza)
2. kurnik i piwnice ob. bud gosp.
3. spichlerz ob. nie istnieje
4. stodoła ob. nie istnieje
- 4a. cielętnik ob. nie istnieje
5. obora krów mlecznych ob. w przebudowie
6. silosy
7. spichlerz
8. budynek wielofunkcyjny ob. nie istnieje (warsztat kołodzieja, garaż maszyn, jalołownik, magazyn nawozów)
9. chlewnia i wolania ob. nie istnieje
10. stajnia koni cugowych, mieszkanie robotnicze ob. nie istnieje
11. dom mieszkalny, ochronka, pralnia ob. dom ul. Zamkowa nr 1
- 11a. garaż
12. gnojownik ob. nie istnieje
13. dom mieszkalny kasjera i kierownika polnego ob. dom ul. Osadników nr 2
14. kancelaria majątku ob. dom ul. Osadników nr 4
15. hydrofornia ob. nie istnieje
16. szklarnia ob. nie istnieje
17. woliera na ptactwo ob. nie istnieje
18. gabinet parkowy ob. w ruinie
19. stodoła ob. nie istnieje
- 19a. wiatra ob. nie istnieje
20. cmentarz koński
21. dom robotników folw. ob. dom, ul. Łąkowa 8/10
22. j.w. ob. dom, ul. Łąkowa nr 6
23. j.w. ob. dom, ul. Łąkowa nr 2/4
24. szkoła ob. dom mieszkalny (poza zespołem)
25. staw ob. nie istnieje



1. Miejscowość  
Ciepielowice

2. Obiekt (nazwa jak w karcie)  
spichlerz "7"

Zawartość wkładki (nazwa obiektu lub materiału uzupełniającego)  
zdjęcia



2



3



4

Wkładkę założył: **Jacek Kaczurba 1998r.**  
(imię, nazwisko, data)

Miejsce przechowywania negatywów: Muzeum Narodowe Rolnictwa w Szreniawie.





5



6



7



14. Kubatura

ok. 1600 m<sup>3</sup>

15. Powierzchnia użytkowa

ok. 580 m<sup>2</sup>

16. Przeznaczenie pierwotne

spichlerz

17. Użytkowanie obecne

magazyny  
siłownia

18. Prace budowlane i konserwatorskie, ich przebieg i dokumentacja

- remonty doraźne
- założenie nowych schodów zewnętrznych betonowo-ceglanych w miejsce kamiennych

19. Stan zachowania (fundamenty, ściany zewnętrzne, ściany wewnętrzne, sklepienia, stropy, konstrukcje dachowe, pokrycie dachu, wyposażenie i instalacje)

- zły stan pokrycia dachu
- zły stan tynków elewacyjnych
- brak rynien i rur spustowych sprzyja zawilgoceniu murów
- brak instalacji odgromowej

20. Najpilniejsze postulaty konserwatorskie

- konieczna naprawa pokrycia dachu i założenie rynien oraz założenie instalacji odgromowej
- w dalszej kolejności pożądane odnowienie tynków na elewacjach



21. Akta archiwalne ( rodzaj akt, numer i miejsce przechowywania

24. Uwagi różne

22. Bibliografia

1.Katalog Zabytków Sztuki w Polsce,t.VII,z.8,  
pod red.T.Chrzanowskiego,M.Korneckiego,  
Warszawa 1962.

25. Opracował

tekst Jacek Kaczurba 1998r.

imię, nazwisko, data, podpis

plany, rysunki

J.W.

imię, nazwisko, data, podpis

zdjęcia fotograficzne

J.W.

imię, nazwisko, data, podpis

miejsce przechowywania negatywów Muzeum Narodowe Rolnictwa w Szreniawie

Karta po wypełnieniu podlega ochronie na podstawie przepisów prawa autorskiego

26. Adnotacje o inspekcjach, informacje o zmianach (daty, imiona i nazwiska wypełniających)

23. Źródła ikonograficzne i fotografia ( rodzaj, miejsca przechowywania, sygnatury)

27. Załączniki

2 wkładki