

1. Obiekt  
D W Ó R

2. Czas powstania  
Ok. 1890 r.

3. Miejscowość  
B U D Z Ó W

11. Zdjęcie rzut przekrój sytuacja orientacyjna

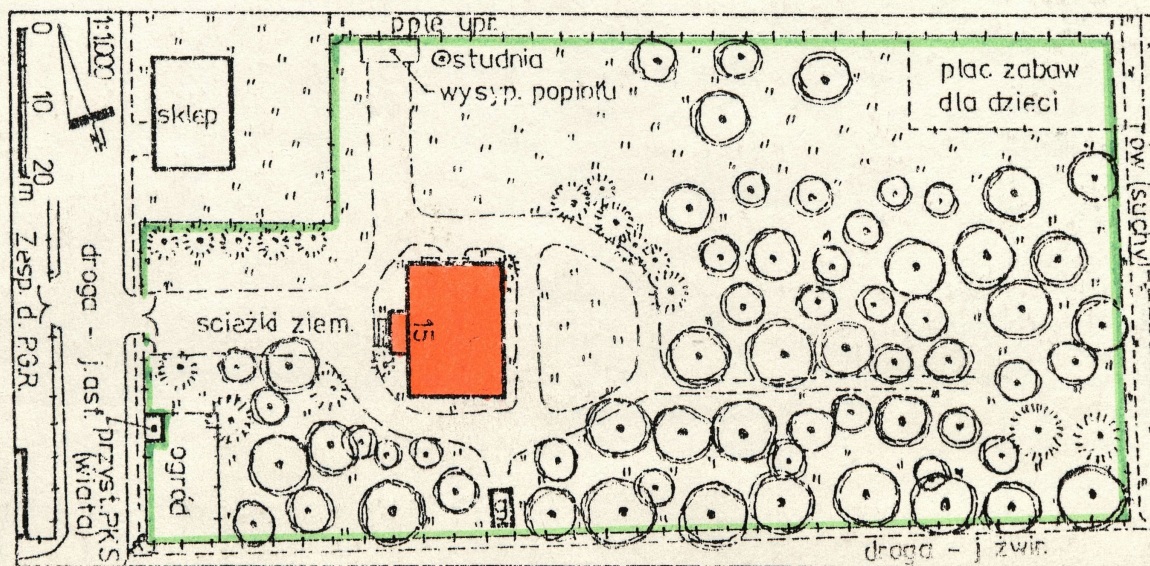
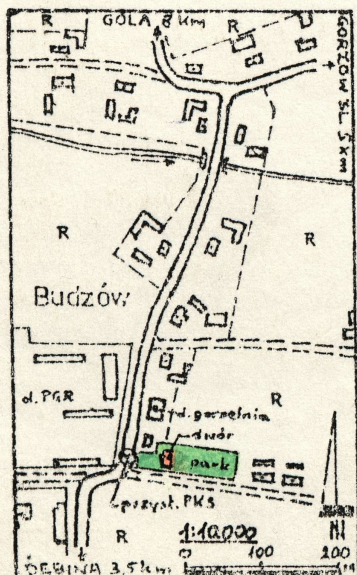


Fot. 1. Widok ogólny zespołu od strony zachodniej.



Fot. 2. Budynek dworu - widok od strony zachodniej / fasada/.

Rzut parteru na Wkładce 1.



4. Adres  
Budzów 15  
Działka Nr 93/3 mapa 1.  
nr hipoteczny [redacted]

5. Przynależność administracyjna  
województwo ..... częstochowskie  
gmina ..... Gorzów Śląski

6. Poprzednie nazwy miejscowości  
Busów

7. Przynależność administracyjna I.IV.1975 r.  
województwo ..... opolskie  
powiat ..... Olesno

8. Właściciel i jego adres  
Państwowa Agencja Własności  
Rolnej Skarbu Państwa  
ul. 1 Maja 6  
45-080 OPOLE

9. Użytkownik i jego adres  
/nieużytkowany/

10. Rejestr zabytków

Nr ..... data .....



12. Autorzy, historia obiektu, określenie stylu.

Brak danych o autorze, wykonawcach, dacie budowy i pierwotnych właścicielach.

Analiza stylowa i technologiczno materiałowa wskazuje, iż budynek powstał w okresie ostatniego dziesięciolecia XIX wieku, tj. pomiędzy 1890 a 1900 rokiem, najprawdopodobniej jednak ok. 1890 roku. Brak danych o jakichkolwiek pracach w okresie do 1945 r. Również nie zachowana dokumentacja z okresu pomiędzy 1945 a 1992 rokiem /dokumentacji budowlanej z tego okresu nie przekazał do archiwum, zlikwidowany w 1992 r. Kombinat PGR Olesno - w tym okresie właściciel i użytkownik zespołu d. dworu w Budzowie/. Z niesprawdzonych informacji ustnych, uzyskanych od mieszkańców Budzowa i dawnych pracowników Gospodarstwa PGR Budzów wynika, że w całym tym okresie w budynku d. dworu mieściły się biura Gospodarstwa, a część budynku /różna w różnych okresach/ pełniła funkcje mieszkalne dla pracowników PGR. Od 1996 r. budynek w całości opuszczony i nieużytkowany.

Niewielki, wolno stojący budynek skromnego dworu o mało charakterystycznej bryle i elewacjach skomponowanych z użyciem form neoklasycystycznych, usytuowany w niewielkim założeniu parkowym o charakterze krajo-

13. Opis (sytuacja, materiał i konstrukcja, rzut, bryła, elewacje, wnętrze wyposażenie instalacje)

Budynek wolno stojący, jednokondygnacyjny z poddaszem mieszkalnym, podpiwniczony w całości. Usytuowany w środkowej części wsi, sąsiaduje ze znajdującym się po przeciwnej stronie ulicy /bez nazwy/ zespołem zabudowań gospodarskich. Budynek usytuowany równolegle do ulicy w jej wschodniej pierzei, otoczony na wydłużonej i wydzielonej ogrodzeniami działce niewielkim parkiem krajobrazowym. Z trzech stron całość ogrodzona ogrodzeniami stałymi z żelbetowych elementów, od strony wschodniej ogrodzenie stanowi drewniany płot, zachowany w części.

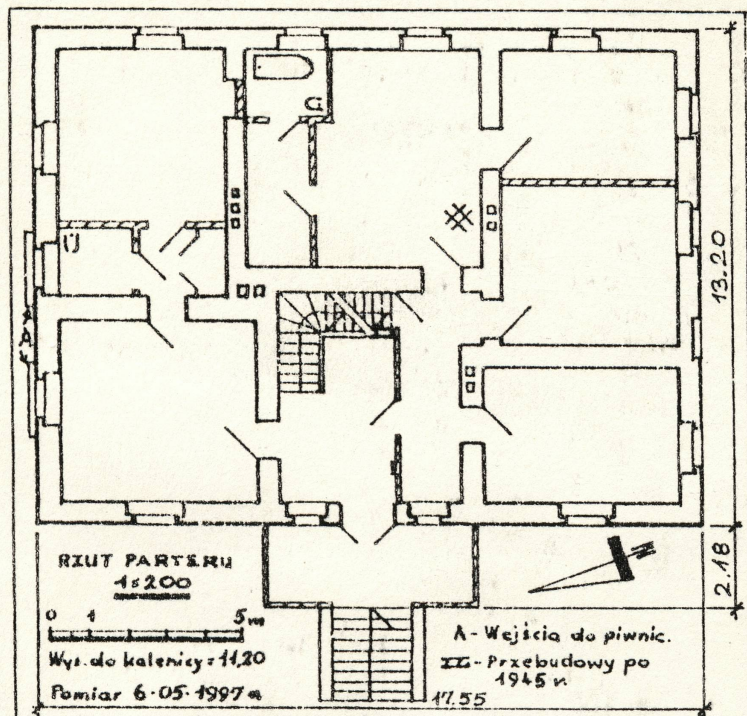
**MATERIAŁ i KONSTRUKCJA:** Fundamenty i mury - z cegły ceramicznej pełnej w zaprawie cementowo wapiennej. Tynki - cementowo wapienne, zewnętrzne ostre, wewnętrzne gładkie. Stropy - nad piwnicami ceglane odcinkowe oparte na murach i gurtach, nad piętrem i poddaszem drewniane z bali, z podsufitkami. Schody - zewnętrzne /wejście do budynku/ wylewane z betonu cementowego ze stalowymi balustradami z prętów, w klatce schodowej /na poddasze/ drewniane policzkowe z drewnianą balustradą tralkową, do piwnicy ceglane z drewnianymi stopnicami, strychowe /z poddasza/ drewniane drabiniaste. Podłogi - z drewna miękkiego /z desek/, w piwnicach wylewka cementowa na pierwotnej posadzce ceglanej. Okna - drewniane skrzynekowe podwójne, strychowe i piwniczne pojedyncze. Drzwi - drewniane płycinowe i gładkie. Dach - więźba drewniana krokwiowo płatwiowa z prostymi ściankami stolcowymi, krycie dachówką ceramiczną karpiówką w "rybią łuskę" podwójnie, od strony wschodniej częściowo eternitem falistym. Weranda wejściowa o konstrukcji ceglanej, otynkowana, obudowana dwuspadowym drewnianym zadaszeniem na drewnianych, ażurowych ściankach.

**BRYŁA i RZUT:** Bryła zwarta, symetryczna, prostopadłościenna, nakryta dachem dwuspadowym z jedną facjatą nad wejściem. Rzut zwarty w układzie dwutraktu o trzech osiach, silnie zaburzony przepierzeniami i ściankami działowymi w wyniku przebudów. Wejście zewnętrznymi schodami na poziom wysokiego parteru, przez obudowaną drewnem werandę, do sieni z zabiegowymi schodami na poddasze w znacznej części mieszkalne, nad nim dodatkowa kondygnacja strychu. Wejście do piwnic wewnętrznymi, zabiegowymi schodami lub bezpośrednio od strony północnej przez wewnętrzne schodki wyrównawcze /średnie zagłębienie piwnic = 1,1 m/.

**ELEWACJE:** W całości otynkowane tynkiem ostrym /narzucanym/ w barwie popielatej. Cokół gładki, w nim prostokątne okna piwniczne, bez opasek. Okna parteru przesklepione odcinkowo, objęte wąskimi, bezprofilowymi opaskami. Elewacja zachodnia /fasada/ symetryczna trzyosiowa. Z boków osie okien, pojedynczych w parterze, podwójnych piwnicznych i poddasza. Na osi wejście z prostymi, zewnętrznymi schodami prowadzącymi na wejściowy, prostokątny taras z płytkami wnekami z boków, obudowany drewnianą, ażurową werandą nakrytą dwuspadowo. Przy drzwiach wejściowych, objęte werandą okna sieni wejściowej. Nad werandą jednookienna facjata nakryta trójkątnie szczytem ujętym w szeroki, profilowany gzyms, w nim małe, okrągłe okienko "oeil de boeuf". Pod szczytem przesklepione odcinkowo okno objęte profilowaną opaską z szerokim klinem w kluczu. Elewacja południowa /szczytowa/ symetryczna czteroosiowa, symetrię rozбивa blenda okienna w miejsce dru-



1. Miejscowość <b>B U D Z Ó W</b> gm. Gorzów Śląski Budzów 15	2. Obiekt (nazwa jak w karcie) <b>D W Ó R</b>	3. Zawartość wkładki (nazwa obiektu lub materiału uzupełniającego) C.d. tekstu z rubryk 13 /Opis/ i 19 /Stan techniczny/, rzut parteru, fotografie.
---	--	--



C.d. tekstu z rubr. 13 - Opis:

giego okna parteru od lewej. W przyziemiu na osi jedno okno piwniczne w cokole, w poziomie poddasza dwa okna, nad nimi dwa małe, prostokątne okienka strychowe. Całość szczytu objęta szerokim, bezprofilowym pasem tynku. Elewacja północna /szczytowa/ trzyosiowa niesymetryczna. Symetrię rozbijają dwa, lekko zryzalitowane i nakryte odcinkowo wejścia do piwnic /na osi i z prawej/ w poziomie cokołu. Trzy okna parteru rozmieszczone symetrycznie i nad nimi /jak na elewacji południowej/ dwa okna poddasza i wyżej dwa małe okienka strychowe. Elewacja wschodnia /tylna/ symetryczna czteroosiowa z oknami piwnicznymi na osiach okien parteru i poddasza, jedynie z lewej w cokole pod oknem parteru dwa okna piwniczne rozbijają symetrię. Całość nakryta okapem dachu.

**WYPOSAŻENIE:** W budynku brak jakichkolwiek elementów wyposażenia architektonicznego.

**INSTALACJE:** Wodociągowa, kanalizacyjna /ze zbiornikiem gnilnym bezobsługowym/ i centralnego ogrzewania z kotłownią w piwnicy /ogrzewanie poddasza piecami/ oraz elektryczna oświetleniowa.

**DZIAŁKA:** Silnie wydłużona z prostokątnym wycięciem przy narożniku północno zachodnim /tam współczesny pawilon sklepowy/, z trzech stron objęta ogrodzeniem z żelbetowych elementów, od strony wschodniej pozostałości drewnianego płotu. Brama wjazdowa i wejściowa furtka od strony zachodniej /od ulicy/. W obrębie działki, przy narożniku południowo zachodnim wydzielony ogrodzeniem ogródek warzywny, w sąsiedztwie budynku od strony południowej wolno stojący, mały budynek garażu /muruwany i nakryty drewnianym, pulpitem dachem/, od strony północnej ocembrowana betonowymi kręgami studnia i przy niej obetonowane składowisko popiołu. W narożniku północno wschodnim wydzielony niemal całkowicie zniszczonym ogrodzeniem mały, prostokątny plac zabaw dla dzieci.

**PARK:** Niesymetryczny typu widokowego z drzewostanem mieszanym /różne gatunki drzew liściastych i iglastych/ o średnim wieku 50 - 70 lat z kilkoma egzemplarzami o wieku przekraczającym 90 - 100 lat. System alejek żwirowych, ujętych w stałe krawężniki /nowe/ z kamienia polnego w zaprawie cementowej.

C.d. tekstu z rubr. 19 - Stan techniczny:

szczególnie w dolnych częściach połąci, widoczne liczne ślady przecieków. Bardzo silnie zniszczone przez wilgoć dolne zakończenia krokwi. Belka kalenicowa o widocznych ugięciach.

Wyposażenie - brak.

Instalacje - wodociągowa i kanalizacyjna zniszczone w ok. 50 %, silny, stały przeciek wody w pomieszczeniu łazienki w parterze. Piec c.o. zniszczony.

Wkładkę założył:

(imię, nazwisko, data)

mgr inż. Zbigniew M. Łabęcki

1997-05-06

Miejsce przechowywania negatywów:

PSOZ O/W Cz-wa.





Fot. 3. Elewacja boczna północna.



Fot. 4. Elewacja boczna południowa.



Fot. 5. Elewacja tylna /wschodnia/.



Fot. 6. Elewacja zachodnia - widok od strony narożnika północno zachodniego.



Fot. 7. Elewacja zachodnia - widok od strony narożnika południowo zachodniego.



Fot. 8. Elewacja zachodnia - facjata nad wejściem do budynku.



1. Miejscowość <b>B U D Z Ó W</b> gm. Gorzów Śląski Budzów 15	2. Obiekt (nazwa jak w karcie) <b>D W Ó R</b>	3. Zawartość wkładki (nazwa obiektu lub materiału uzupełniającego) <b>Fotografie.</b>
---	--	--



Fot. 9.



Fot. 10.



Fot. 11.



Fot. 12.



Fot. 13.

- Fot. 9. Weranda osłaniająca wejście do budynku od strony zachodniej.
- " 10. Fragment elewacji zachodniej w partii zwieńczenia.
- " 11. Szczyt elewacji południowej.
- " 12. Fragment elewacji południowej w partii przyziemia.
- " 13. Fragment elewacji północnej z wejściami do piwnic, w partii przyziemia.

Wkładkę założył: mgr inż. Zbigniew M. Łabęcki 1997-05-06  
(imię, nazwisko, data)

Miejsce przechowywania negatywów: PSOZ O/W Cz-wa.





Fot. 14.



Fot. 15.



Fot. 16.



Fot. 17.

Fot. 18.



- Fot. 14. Schody z parteru na poddasze - widok z sieni wejściowej.
- " 15. Fragment wnętrza strychu z widokiem na więźbę dachową.
- " 16. Schody z piwnicy na parter - widok z poziomu piwnicy.
- " 17. Fragment wnętrza piwnicy z widokiem na gurt sklepienny i posadowienie sklepienia. Widoczne zawilgocenie muru.
- " 18. Park - widok od strony północno zachodniej na część wschodnią. W głębi dwa bloki mieszkalne, dawn. pracownicze PGR - u, z prawej północno wschodni narożnik budynku dworu.



<p>14. Kubatura</p> <p>758 m<sup>3</sup></p> <p>/bez piwnic i strychu/</p>	<p>15. Powierzchnia użytkowa</p> <p>283,2 m<sup>2</sup></p> <p>/bez piwnic i strychu/</p> <p>Całość działki = 4.750 m<sup>2</sup></p>	<p>16. Przeznaczenie pierwotne</p> <p>Dwór mieszkalny.</p>	<p>17. Użytkowanie obecne</p> <p>Nieużytkowany, opuszczony.</p>
<p>18. Prace budowlane i konserwatorskie, ich przebieg i dokumentacja</p> <p>Do 1945 r. - Brak danych.</p> <p>Po 1945 r. - Kilkakrotnie znaczne przebudowy układu wnętrza, szczególnie parteru. Wykonanie instalacji centralnego ogrzewania dla wnętrza parteru /w poddaszu pozostawiono piece ogrzewcze/, wydzielenie ściankami działowymi dwóch łazienek. W piwnicach założono posadzki ceglano-wylewką cementową. Ok. 1985 r. ok. połowę połaci dachu od strony wschodniej zakryto eternitem falistym w miejsce pierwotnej dachówki. Przy jednym z kominów zamocowano stalowy maszt antenowy radiowy. Całość ogrodzeń również pochodzi z okresu po 1945 r.</p>		<p>19. Stan zachowania (fundamenty, ściany zewnętrzne, ściany wewnętrzne, sklepienia, stropy konstrukcje dachowe, pokrycie dachu, wyposażenie i instalacje)</p> <p>Ogólny stan techniczny budynku - dostateczny. Budynek nieużytkowany lecz zabezpieczony przed dewastacją. Niezabezpieczony park ulega szybkiej dewastacji.</p> <p>Fundamenty - zawilgocenie w części od strony wschodniej.</p> <p>Mury - jak wyżej w poziomie przyziemia /do parteru/.</p> <p>Tynki - drobne, miejscowe ubytki i uszkodzenia tynków zewnętrznych, we wnętrzach mniejsze, eksploatacyjne.</p> <p>Stropy - zawilgocenie stropu nad częścią piwnic, częściowo zniszczone podsufitki wewnątrz parteru.</p> <p>Schody - liczne, drobne uszkodzenia eksploatacyjne.</p> <p>Podłogi i posadzki - w pomieszczeniach parteru zniszczone w ok. 75 %, częściowo prowizorycznie naprawiane przez założenie płyt spłasnionych twardych. W piwnicach i poddaszu zniszczenia mniejsze.</p> <p>Stolarka okienna i drzwiowa - kompletna, drobne ubytki oszklenia. Silnie zniszczone powłoki malarskie powodują postępującą degradację drewna stolarki okiennej.</p> <p>Dach - więźba kompletna z licznymi, drobnymi uszkodzeniami spowodowanymi przez wilgoć i owady /liczne ślady żerowania kołatków/. Pokrycie z drobnymi ubytkami</p> <p>C.d. na Wkładce Nr 1.</p>	
		<p>20. Najpilniejsze postulaty konserwatorskie</p> <p>Budynek zasługuje na objęcie go ochroną konserwatorską przez wpisanie do Rejestru Zabytków wraz z otaczającym go parkiem, z uwagi na dekoracyjność, dość dawną proveniencję, eksponowane usytuowanie oraz znaczny stopień oryginalności wyglądu zewnętrznego /wnętrze silnie zaburzone przebudowami/.</p> <p>Z postulatów bieżących najpilniejszym jest zlikwidowanie uszkodzenia instalacji wodociągowej, powodującego zalewanie budynku i w konsekwencji niszczenie stolarki, murów, tynków i stropu nad piwnicą /rozległe zawilgocenie muru widoczne na elewacji wschodniej/. Ponadto konieczne natychmiastowe zlikwidowanie przecieków pokrycia dachowego, widoczne w kilku miejscach. Budynek zasługuje na przywrócenie mu pierwotnej, mieszkalnej funkcji. W obrębie parku koniecznym jest usunięcie młodych samosiejów drzew oraz zachwaszczenia.</p>	



21. Akta archiwalne (rodzaj akt, numer i miejsce przechowywania)

Nie odnaleziono.

24. Uwagi różne

25. Opracował

tekst

plany, rysunki

zjęcia, fotogr.

imię, nazwisko, data, podpis

mgr inż. Zbigniew M. Łabęcki 1997-05-06

imię, nazwisko, data, podpis

imię, nazwisko, data, podpis

miejsca przechowywania negatywów PSOZ O/W Częstochowa

Karta po wypełnieniu podlega ochronie na podstawie przepisu prawa autorskiego

22. Bibliografia

Nie odnaleziono.

26. Adnotacje o inspekcjach, informacje o zmianach (daty, imiona i nazwiska wypełniających)

23. Źródła ikonograficzne i fotografia (rodzaj, miejsca przechowywania, sygnatury)

Nie odnaleziono.

27. Załączniki

1. Wkładka Nr 1 - C.d. tekstu z rubr. 13 i 19, rzut parteru, fotografie.
2. Wkładka Nr 2 - Fotografie.