

A B C D E F G H I J K L Ł M N O P R S T U V W X Y Z

Nr

1. Obiekt

DWÓR ob. dom mieszkalny-Plac Targowy Nr 5 /1/

2. Czas powstania

1 poł. XIXw.

3. Miejscowość

B O G A C I C A

4. Adres

Plac Targowy Nr 5
46-243 Bogacica

nr hipoteczny

5. Przynależność administracyjna

województwo opolskie

gmina Kluczbork

6. Poprzednie nazwy miejscowości

Bodland

7. Przynależność administracyjna
przed 1 VI 1975

województwo opolskie

powiat Kluczbork

8. Właściciel i jego adres

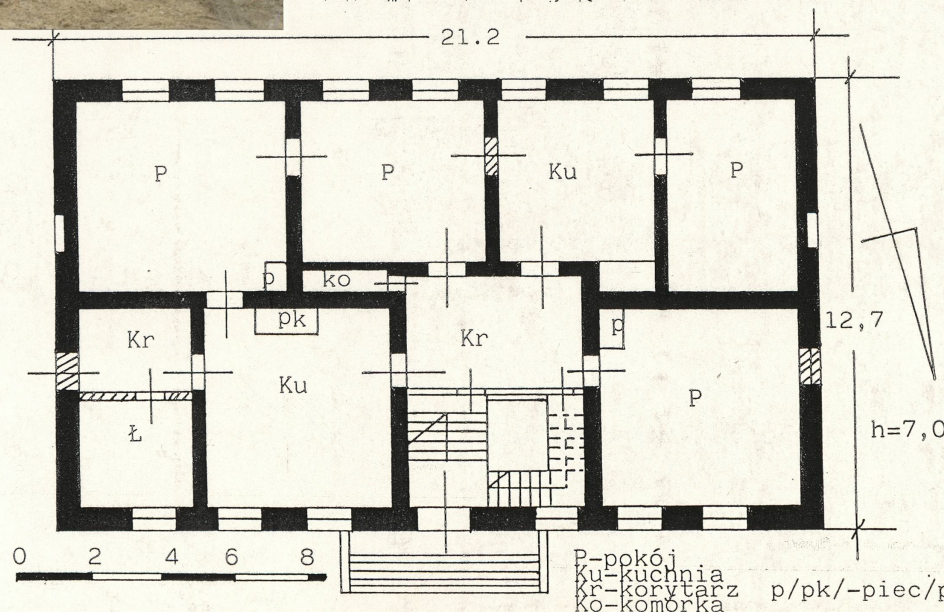
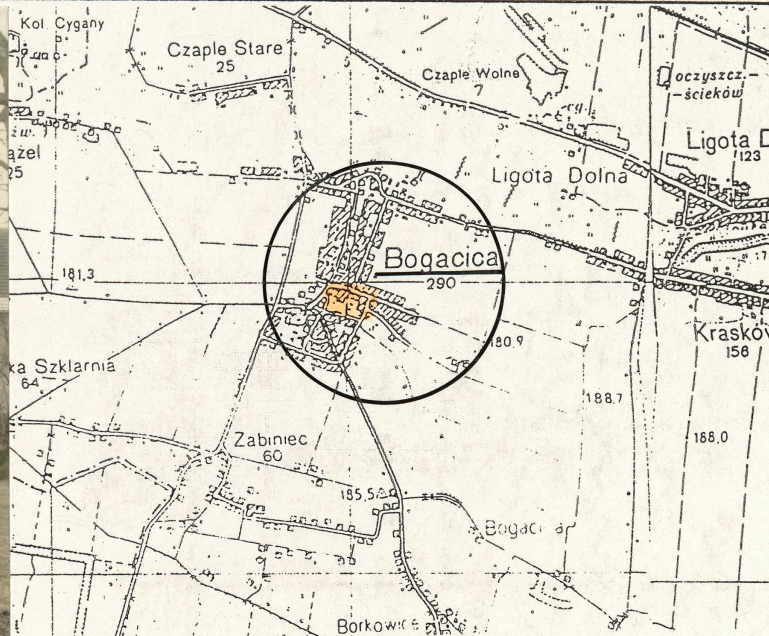


9. Użytkownik i jego adres

j. w.

10. Rejestr zabytków

Nr 999/65 z 1965r.



12. Autorzy, historia obiektu, określenie stylu

Dwór w Bogacicy zbudowany został w 1 połowie XIX wieku w późnoklasycystycznym stylu i był użytkowany jako siedziba pańska. Z chwilą przejęcia majątku przez Urząd Skarbowy Domen Królewskich stał się mieszkaniem dzierżawcy. W 1885r. był nim Juliusz Pratsch, radca i urzędnik królewski, a pod koniec XIX wieku Hermann Pratsch. W latach XX dobra w Bogacicy wraz z folwarkami stały się domeną do parcelacji, we dworze mieszkał zarządca Hielscher. Po parcelacji właścicielem resztówki został Józef Beine i do niego należał dwór. Po II wojnie światowej wszystkie poparcelacyjne gospodarstwa stały się własnością państwa polskiego i zostały zasiedlone przez Polaków z woj. tarnopolskiego i lwowskiego dawnej Rzeczypospolitej. Dwór od 1945 stał się własnością braci

[redacted] Od kilku lat właścicielami są Julia /z domu [redacted]

13. Opis (sytuacja, materiał i konstrukcja, rzut, bryła, elewacje, wnętrze wyposażenie, instalacje)

Obiekt oznaczony na planie sytuacyjnym "1" zajmuje środek założenia dworsko-parkowo-folwarcznego w Bogacicy, usytuowany w środku południowo-zachodniej pierzei podwórza folwarcznego. Elewacją frontową skierowany na półn.-wschód do wnętrza podwórza, el. tylną skierowany na południowy -zachód w stronę stawu i dawnego ogrodu połączonego z parkiem. Elewacjami szczytowymi ustawiony w kierunku północno-zachodnim w stronę d. gorzelni "4" ob. domu mieszkalnego - Plac Targowy Nr 5 oraz na południowy-wschód w stronę stodoły "18". Teren przed dworem równy, porośnięty trawą, do dworu prowadzi brukowana ścieżka, za dworem w kierunku stawu teren lekko obniża się.

MATERIAŁ, KONSTRUKCJA, TECHNIKA:

ściany - ceglane, otynkowane na wysokiej ceglanej podmurówce również otynkowanej, wewnętrzne - ceglane, otynkowane, drewniane z desek;
stropy - drewniane belkowe, nagi, drewniane belkowe dwuposowowe z podsufitką trzcinową, ceglany kolebkowy, otynkowany;
więźba dachowa - krokwiowo-jętkowa na stolcach;
dach - kryty dachówką ceramiczną karpiówką, podwójnie w koronkę;
okna - drewniane, skrzynkowe dwuskrzydłowe ze ślemieniem 10-polowe i 6-polowe, podwójne, dwuskrzydłowe drewniane, sześciopolowe, pojedyncze, zachowana pierwotna stolarka;
drzwi - drzwi dwuskrzydłowe, klepkowe z nadświetlem w kamiennym obramieniu uszatym, wewnętrzne - jednoskrzydłowe płycinowe, jednoskrzydłowe - deskowe; płycinowe, jednoskrzydłowe częściowo przeszklone;
podłogi - deski szerokie, malowane farbą olejną częściowo przykryte chodnikami, częściowo wykładziną, w piwnicy posadzka ceglana pokryta polewką cementową;
schody - zewnętrzne - ceglane z murkami, pokryte polewką cementową, wewnętrzne - trzybiegowe, drewniane z podestami z drewnianą balustradą i tralkami klasycystycznymi częściowo zniszczonymi;

RZUT, KSZTAŁT I BRYŁA:

obiekt założony na rzucie prostokąta, wysoko podpiwniczony, parterowy, o bryle zwartej prostopadłościennej, nakryty dwuspadowym dachem, od strony ele. frontowej szerokie jednobiegowe schody;

ELEWACJE: północno-wschodnia /frontowa/ - 7-osiova z symetrycznie umieszczonymi drzwiami
c.d. wkł. Nr 1

1. Miejscowość	2. Obiekt (nazwa jak w karcie)	3. Zawartość wkładki (nazwa obiektu lub materiału uzupełniającego)
BOGACICA	Dwór ob. d.mieszk Nr 5/Plac Tar-gowy/	cd. pkt. 13, spis zdjęć, zdjęcia, plan sytuacyjny

c.d. pkt. 13:

wejściowymi w kamiennym obramieniu uszatym na osi środkowej oraz symetrycznie umieszczonymi po obu stronach drzwi oknami. Przed drzwiami szerokie schody z murkami, ława fundamentowa lekko wysunięta poza lico ściany, pod okapem gzyms schodkowy, innych detali zdobniczych brak; el. południowo-zachodnia - 7-osiowa podobnie jak el. frontowa, w połaci dachowej okno powiekowe, innych detali brak; el. północno-zachodnia - 2-osiowa z blendami i oknami na osiach, przedzielona gzymsami na wysokości kondygnacji, widoczne ubytki w tynku; el. południowo-wschodnia - podobnie jak druga el. szczytowa też dwuosiowa, zamurowane drzwi na taras, którego miejsce zajęła nowa przybudówka.

WNĘTRZE: układ wnętrza dwutraktowy z sienią na osi. Z klatki schodowej prowadzi zejście do piwnicy i na parter oraz na poddasze, klatka schodowa oddzielona drewnianą ścianką od korytarza-sieni, z której prowadzą drzwi do kuchni i innych pokoi. W piwnicy pierwotnie użytkowanej jako kuchnia i pralnia zachowało się pomieszczenie dawnej łazienki. Na parterze takiej nie było. Zachowany jeden z kaflowych pieców oraz schody.

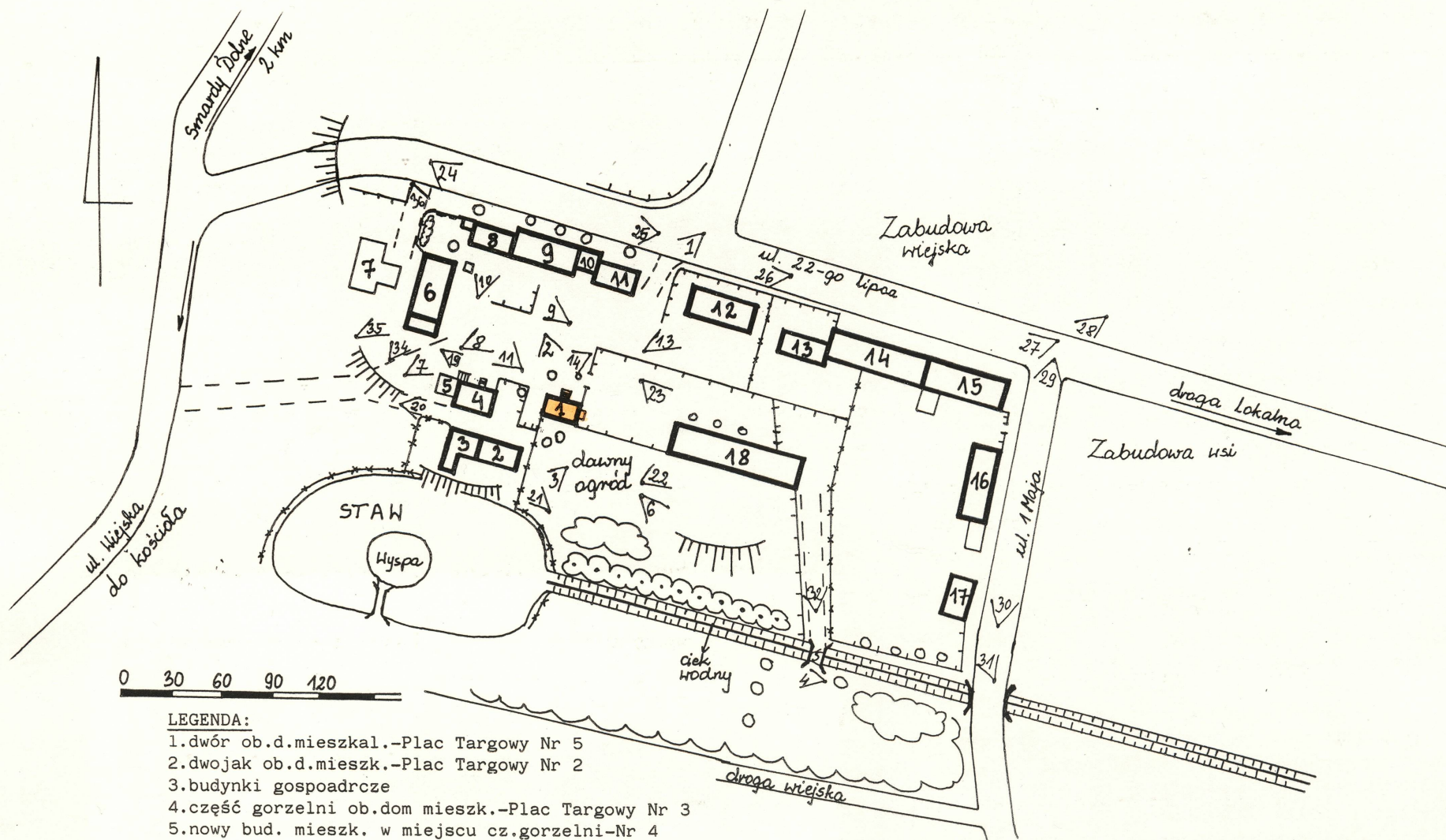
Spis zdjęć:

- 1.el. frontowa - północno-wschodnia
- 2.el. tylna - południowo-zachodnia
- 3.el. południowo-wschodnia
- 4.el. północno-zachodnia
- 5.el. frontowa - drzwi wejściowe
6. j. w. - detal - okno
- 7.el. południowo-wschodnia - okno powiekowe
- 8.zamek skrzynkowy drzwi wejściowych
- 9.okno piwnicy - od wewnątrz
- 10.wnętrze -klatka schodowa
11. j.w. - klatka schodowa
- 12.wnętrze -drzwi
13. j. w. - piec
- 14.fragment klatki schodowej
- 15.poddasze i fragment więźby 16.piwnica

Wkładkę założył: Teresa Palacz, marzec 1997r.

Miejsce przechowywania negatywów: MNR w Szreniawie





LEGENDA:

1. dwór ob.d.mieszk.-Plac Targowy Nr 5
2. dwojak ob.d.mieszk.-Plac Targowy Nr 2
3. budynki gospodarcze
4. część gorzelni ob.dom mieszk.-Plac Targowy Nr 3
5. nowy bud. mieszk. w miejscu cz.gorzelni-Nr 4
6. obora ob. magazyn /cz. nieużytkowana/
7. nowy obiekt mieszk. właściciela stawu i parku
8. czworak ob.d.mieszk.-Plac Targowy Nr 7/8
9. stajnia ob. bud. ogólnoinwentarski
10. budynek garażowo-magazynowy
11. spichlerz ob. magazyn zbożowy
12. kuźnia i dom mieszkalny ob.d.mieszk. ul. 22 lipca Nr 48

13. dom mieszk. Nr 46, ul. 22 lipca
14. stodoła ob.stodoła i bud. inwentarski
15. stodoła z bud. inwentarskim
16. czworak ob. d. mieszk. Nr 4/ul. 1 Maja/
17. stodoła
18. stodoła

1. Miejscowość BOGACICA	2. Obiekt (nazwa jak w karcie) Dwór ob.d.mieszk.-Plac Targowy Nr 5	3. Zawartość wkładki (nazwa obiektu lub materiału uzupełniającego) zdjęcia
----------------------------	--------------------------------------------------------------------------	-------------------------------------------------------------------------------



3



4



5

Wkładkę założył: Teresa Palacz, marzec 1997r.

Miejsce przechowywania negatywów: MNR w Szreniawie



6



7



8

1. Miejscowość BOGACICA	2. Obiekt (nazwa jak w karcie) Dwór ob.d.mieszk.-Plac Targowy Nr 5	3. Zawartość wkładki (nazwa obiektu lub materiału uzupełniającego) zdjęcia
----------------------------	--------------------------------------------------------------------------	-------------------------------------------------------------------------------



9



10

Wkładkę założył: Teresa Palacz, marzec 1997r.

Miejsce przechowywania negatywów: MNR w Szreniawie



11



12



13

1. Miejscowość BOGACICA	2. Obiekt (nazwa jak w karcie) Dwór ob.d.mieszk.-Plac Targowy Nr 5	3. Zawartość wkładki (nazwa obiektu lub materiału uzupełniającego) zdjęcia
----------------------------	--------------------------------------------------------------------------	-------------------------------------------------------------------------------



14



15



16

Wkładkę założył: Teresa Palacz, marzec 1997r.

Miejsce przechowywania negatywów: MNR w Szreniawie

14. Kubatura

1420 m³

15. Powierzchnia użytkowa

630 m²

16. Przeznaczenie pierwotne

siedziba pańska, mieszkanie dzierżawcy, zarządcy i następnie właściciela resztówki

17. Użytkowanie obecne

dom mieszkalny

18. Prace budowlane i konserwatorskie, ich przebieg i dokumentacja

- zamurowanie drzwi i rozebranie tarasu przy pld.-wschodniej, wydzielenie pomieszczenia łazienki i remont instalacji wodno-kanalizacyjnej, pierwotnie łazienka umieszczona była w piwnicy,
- wykonanie instalacji centralnego ogrzewania w 1992r. i rozebranie części piecy,
- remont klatki schodowej,
- wykonany remont dachu oraz przełożenie dachówki

19. Stan zachowania (fundamenty, ściany zewnętrzne, ściany wewnętrzne, sklepienia, stropy, konstrukcje dachowe, pokrycie dachu, wyposażenie i instalacje)

- ogólnie obiekt zachowany w dość dobrym stanie, nieznaczne ubytki w tynku, zamurowania otworów okiennych i drzwiowych, konieczna wymiana części drewnianych schodów

20. Najpilniejsze postulaty konserwatorskie

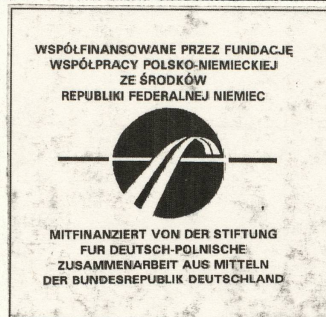
konieczny remont elewacji

21. Akta archiwalne (rodzaj akt, numer i miejsce przechowywania)

24. Uwagi różne

22. Bibliografia

patrz karta założenia



25. Opracował

tekst mgr Teresa Palacz, marzec 1997r.

imię, nazwisko, data, podpis

plany, rysunki

j. w.

imię, nazwisko, data, podpis

zdjęcia fotograficzne

j. w.

imię, nazwisko, data, podpis

miejsce przechowywania negatywów Muzeum Narodowe Rolnictwa w Szreniawie

Karta po wypełnieniu podlega ochronie na podstawie przepisów prawa autorskiego

26. Adnotacje o inspekcjach, informacje o zmianach (daty, imiona i nazwiska wypełniających)

23. Źródła ikonograficzne i fotografia (rodzaj, miejsca przechowywania, sygnatury)

27. Załączniki

wkleadek 4