

A	B	C	D	E	F	G	H	I	J	K	L	Ł	M	N	O	P	R	S	T	U	V	W	X	Y	Z	Nr
---	---	---	---	---	---	---	---	---	---	---	---	---	---	---	---	---	---	---	---	---	---	---	---	---	---	----

1. Obiekt

D W Ó R

"1"

2. Czas powstania

bud. 2 ćw. XVIII  
przebud. poł.  
XIX w i 1 poł. XX

3. Miejscowość

K R A S N A G Ó R A

4. Adres

Krasna Góra nr 49  
49-156 Gracze

nr hipoteczny

5. Przynależność administracyjna

województwo opolskie

gmina Niemodlin

6. Poprzednie nazwy miejscowości

Sonnenberg

7. Przynależność administracyjna  
przed 1 VI 1975

województwo opolskie

powiat Niemodlin

8. Właściciel i jego adres

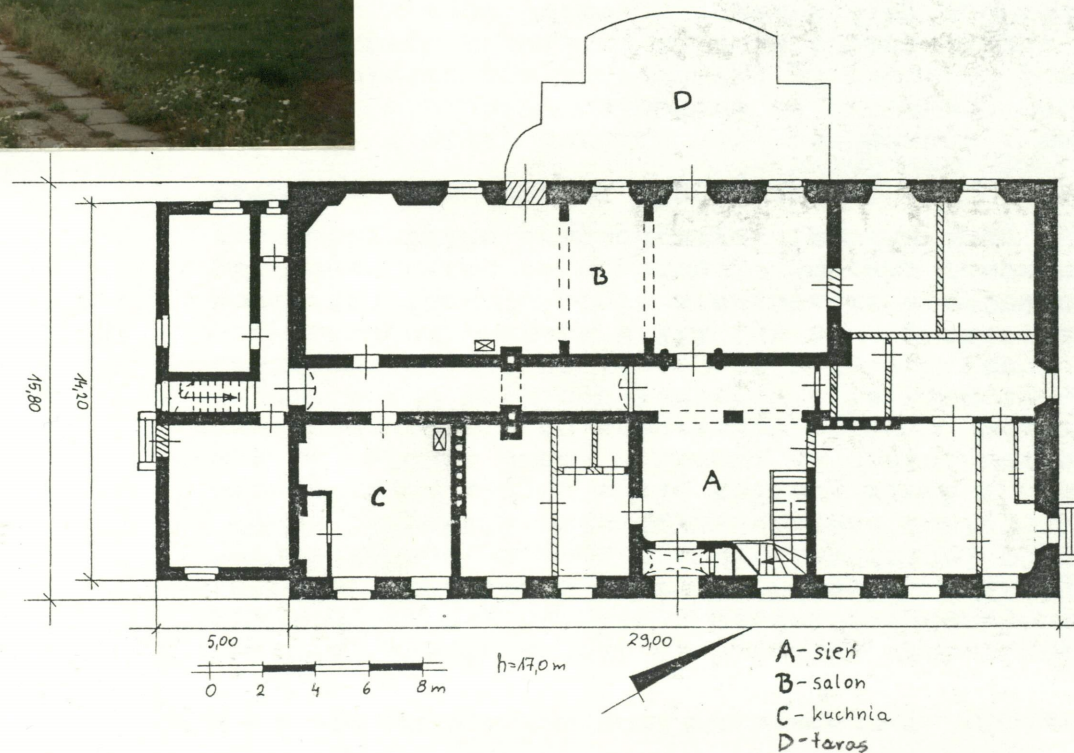
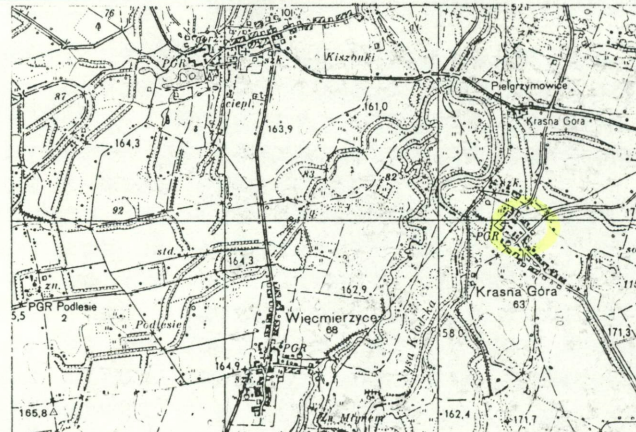


9. Użytkownik i jego adres

j.w.

10. Rejestr zabytków

Nr 1013/65 data 1965r.





Dwór barokowy w Krasnej Górze zbudowany został w 2 ćw. XVIIIw., prawdopodobnie przez rodzinę von Donat, która w tym czasie władała majątkiem. Przebudowany częściowo ok. połowy XIXw. (?) zapewne przez von Schaffgotschów którzy przejęli majątek w roku 1863. W posiadaniu rodziny von Schaffgotsch pozostawał wraz z całym majątkiem do końca II wojny światowej. Wg uzyskanych ustnych informacji dwór przed wojną pełnił funkcję hotelową dla gości przyjeżdżających na polowania w lasy dóbr Schaffgotschów. Przystosowanie dworu na potrzeby hotelu wiązało się zapewne z kolejną częściową przebudową wnętrza budynku. Po 1945r. we dworze przez pewien czas oprócz mieszkań mieściły się także magazyny rzepaku i nawozów co spowodowało znaczne zniszczenia murów i podłóg. Obecnie pałac stanowi własność pana [REDAKTOWANO] który stara się ratować zabytkową substancję obiektu. Na razie część pomieszczeń pozostaje nieużytkowana i będzie musiała zostać poddana gruntownemu remontowi, zamieszkałe jest jeno mieszkanie na parterze i jedno na piętrze. Dwór przed 1945r. był wyposażony w centralne ogrzewanie które nie dotrwało do czasów obecnych. Aktualnie założono nowe c.o.

Dwór "1" położony jest na łagodnym wzniesieniu obniżającym się ku pn. i pn.zach., na skraju części rezydencjonalnej i gospodarczej zespołu, po pn.zach. stronie dawnego wielkiego dziedzińca niegdyś ograniczonego po bokach budynkiem stajni cugowej oraz niezachowanymi dwoma budynkami pełniącymi zapewne funkcję oficyn. Na osi dworu przed fasadą znajduje się kolisty klomb z ozdobną roślinnością, a dalej główna brama wjazdowa do części rezydencjonalnej postawiona zapewne wtórnie po wyburzeniu oficyn (wcześniejsza brama, wspomniana w katalogu zabytków była neogotycka). Dwór ustawiony jest krótszymi bokami na linii pd.zach.-pn.wsch. Do jego elewacji pd.zach. przybudowana została w XIX lub XXw. parterowa przybudówka z balkonem powiązana funkcjonalnie z korpusem; do elewacji tylnej pn.zach. przylegał taras ze schodami wiodącymi do parku - obecnie zdewastowany, zachowany tylko fragmentarycznie.

#### MATERIAŁ, KONSTRUKCJA, TECHNIKA

ściany - z cegły ceramicznej, otynkowane i malowane;  
stropy - w piwnicy kolebkowe na przęsłach ceglanych, i odcinkowe w części piwnic pod przybudówką pd.zach., w pomieszczeniach mieszkalnych drewniane belkowe z podsufitką, w dawnym salonie fragment stropu belkowego oraz sufity z dekoracją stiukową, korytarz między traktami sklepiony łukiem, przedsionek przed sienią właściwą o sklepieniu żaglastym;  
wieżba dachowa - krokwiowo-jętkowa na ścianach stolcowych, wzmocniona płatwiami i kleszczami;  
dach - niegdyś kryty łupkiem, obecnie płytkami eternitowymi;  
podłogi - w sieni na parterze oryginalna przedwojenna posadzka z płytek, w korytarzu podłoga z płyt kamiennych, w dawnej kuchni posadzka lastriko (przedwojenna), w salonie niegdyś parkiet zniszczony podczas magazynowania rzepaku i nawozów - obecnie deski w pomieszczeniach mieszkalnych podłogi z desek, w piwnicy posadzka prawdopodobnie z płyt kamiennych;  
schody - do piwnicy drewniane oraz ceglane; na piętro drewniane policzkowe niegdyś z poręczą tralkową której drewniane tralki zostały zdewastowane, zabiegowe z podestem na półpiętrze, przechodzące w rodzaj galerii na wysokości piętra; na strych schody drewniane policzkowe;  
okna - drewniane różnego typu, krosnowe, skrzynkowe, ościeżnicowe, częściowo ze ślemieniem i słupkiem, cztero-, sześci- i ośmiopolowe, otwory okienne w kształcie stojących prostokątów ujęte w tynkowe opaski z kluczem (przy niektórych otworach okiennych ozdobne obramienia nie zachowały się)  
drzwi zewnętrzne - w elewacji frontowej dwuskrzydłowe ramowo-płycinowe z profilowanym ślemieniem i nadświetlem przekryte łukiem koszowym,



14. Kubatura	15. Powierzchnia użytkowa	16. Przeznaczenie pierwotne	17. Użytkowanie obecne
ok. 7000 m <sup>3</sup>	ok. 1400 m <sup>2</sup>	mieszklane	mieszkalne
18. Prace budowlane i konserwatorskie, ich przebieg i dokumentacja		19. Stan zachowania (fundamenty, ściany zewnętrzne, ściany wewnętrzne, sklepienia, stropy, konstrukcje dachowe, pokrycie dachu, wyposażenie i instalacje)	
1) po 1945r. wydzielenie ściankami działowymi wtórnych pomieszczeń w celu utworzenia większej ilości mieszkań 2) w 1968r. remont dachu w połaci nad elewacją tylną, założenie rynien, remont niektórych pomieszczeń 3) częściowa wymiana stolarki okiennej i drzwiowej, remont tynków elewacyjnych 4) po 1990r. remont części stropów, pokrycia dachu, schodów itp.		- obiekt zachował dawną bryłę, częściowo stolarkę drzwiową i okienną, posadzki w korytarzu i sieni oraz częściowo wystrój elewacji, wystrój wnętrz i rozkład pomieszczeń - stan techniczny dworu ogólnie średni, konieczny jest remont elewacji i zdewastowanych wnętrz na parterze, mury są zawilgocone i wymagają osuszenia - obecny właściciel prowadzi w miarę swych możliwości prace remontowe w ramach których stara się zachować jak najwięcej pierwotnych elementów wyposażenia dworu - m.in. wyremontowano część stropów, klatkę schodową w sieni oraz marmurowe parapety okien przy klatce schodowej wykonane z marmuru sławęckiego prawdopodobnie w 4 ćw. XIXw.	
		20. Najpilniejsze postulaty konserwatorskie	
		należy kontynuować prace remontowe dworu i w miarę postępującego remontu zagospodarowywać nieużytkowane obecnie pomieszczenia	

21. Akta archiwalne ( rodzaj akt, numer i miejsce przechowywania

22. Bibliografia

1. T.Chrzanowski, M.Kornecki, Katalog Zabytków Sztuki w polsce, t.VII, z.8, Warszawa 1962
2. karta "zielona" dworu w Krasnej Górze wykonana przez T.Chrzanowskiego, M.Korneckiego w 1963r. (w zbiorach PSOZ Opole)

23. Źródła ikonograficzne i fotografia ( rodzaj, miejsca przechowywania, sygnatury)

zdjęcia pałacu ok. 1900 i ok. 1925 zamieszczone w "Das Falkenberger Land im Bild" (pozycja wydana w 1997r. w zbiorach p.Darusza Zięby ze Skorogoszczy)

24. Uwagi różne

25. Opracował

tekst Jacek Kaczura 1998r.

imię, nazwisko, data, podpis

plany, rysunki J.W.

imię, nazwisko, data, podpis

zdjęcia fotograficzne J.W.

imię, nazwisko, data, podpis

miejsce przechowywania negatywów Muzeum Narodowe Rolnictwa w Szreniawie

Karta po wypełnieniu podlega ochronie na podstawie przepisów prawa autorskiego

26. Adnotacje o inspekcjach, informacje o zmianach (daty, imiona i nazwiska wypełniających)

27. Załączniki

4 wkładki



1. Miejscowość Krasna Góra	2. Obiekt (nazwa jak w karcie) dwór "1"	3. Zawartość wkładki (nazwa obiektu lub materiału uzupełniającego) dok pkt 13, plan sytuacyjny
-------------------------------	--	---

dok\_pkt\_13:

zewewnętrzne w elewacji bocznej i tylnej - jednoskrzydłowe płycinowe z nadświetlami prostopadłymi założone wtórnie (w elewacji bocznej pn.wsch. wmontowane w miejscu pierwotnego okna);  
drzwi wewnętrzne - dwuskrzydłowe i jednoskrzydłowe, w sieni i korytarzu płycinowe częściowo przeszklone z nadświetlami z łukiem, w pomieszczeniach mieszkalnych płycinowe ze szpaletami i bez, oraz wtórnie założone drzwi płytowe i ramowo-płycinowe, większość drzwi wymieniona po II wojnie.

## RZUT, KSZTAŁT, BRYŁA:

dwór posadowiony na rzucie prostokąta, częściowo podpiwniczony dwukondygnacyjny z poddaszem użytkowym, nakryty stromym dachem naczółkowym; bryła zwarta prostopadłościenna, urozmaicona od strony szczytu pd.zach. parterową podpiwniczoną przybudówką zwieńczoną obszernym tarasem.

## ELEWACJE:

frontowa (pd.wsch.) - dwukondygnacyjna 9-osiowa, flankowana boniowanymi pilastrami, zdobiona profilowanym gzymsem międzykondygnacyjnym i zwieńczona gzymsem podokapowym, na osiach bocznych otwory okienne oraz blendy częściowo w tynkowych opaskach z kluczami, na osi symetrii portal a nad nim trzy otwory okienne galerii na piętrze znacznie bardziej wydłużone niż pozostałe otwory okienne tej elewacji;  
tylna (pn.zach.) - dwukondygnacyjna, 8-osiowa, o narożach flankowanych boniowanymi pilastrami i gzymsach jak w elewacji frontowej, na osiach otwory okienne, drzwiowe (jeden zamurowany) i blendy okienne z zachowanymi obramieniami, pod otworami okiennymi piętra zachowane, <sup>płycinki</sup> niegdyś elewację poprzedzał taras ze schodami do ogrodu po którym zachowała się jedynie częściowo istniejąca płyta-podest;  
boczna pn.wsch. - trójkondygnacyjna, zdobiona boniowaniem i profilowanymi gzymsami międzykondygnacyjnymi jak elewacje wzdłużne, ze śladami przemurowań pierwotnych otworów i z przybudowanym wtórnie zejściem do piwnicy, w partii piętra i poddasza 6-osiowa z otworami okiennymi i blendami na osiach;  
boczna pd.zach. - trójkondygnacyjna, poprzedzona jednokondygnacyjną dobudówką niosącą taras z murowaną balustradą, ponad przybudówką flankowana boniowanymi pilastrami i podzielona gzymsem międzykondygnacyjnym, na wysokości piętra z centralnie umieszczonymi drzwiami na taras oraz otworami okiennymi po bokach, na wysokości poddasza 4 duże otwory okienne i dwa małe okienka po bokach;  
Wszystkie detale zdobnicze w elewacjach wyodrębnione przez pomalowanie białą farbą, elewacje malowane na różowo.

## WNĘTRZE:

kilkakrotnie przebudowywane - zarówno przed jak i po II wojnie; obecnie pierwotnego układu pomieszczeń nie da się ustalić. Wnętrze ma w zasadzie układ dwutraktowy z korytarzem między traktami, który w pn.wsch. części budynku podzielony został wtórnymi ściankami działowymi. Bez zmiany zachowała się sień z klatką schodową i korytarz w pd.zach. części budynku, możliwe iż dawny salon oznaczony na planie sytuacyjnym jako "B" pierwotnie nie stanowił jednego pomieszczenia lecz dwa połączone wewnętrznym przejściem. Na parterze znajdowały się zapewne pomieszczenia reprezentacyjne i kuchenne, na piętrze - pokoje mieszkalne. Piwnice znajdują się jedynie pod traktem tylnym dworu, wiedzie do nich wejście zewnętrzne przy elewacji pn.wsch. oraz wejście z przybudówki w części pd.zach.

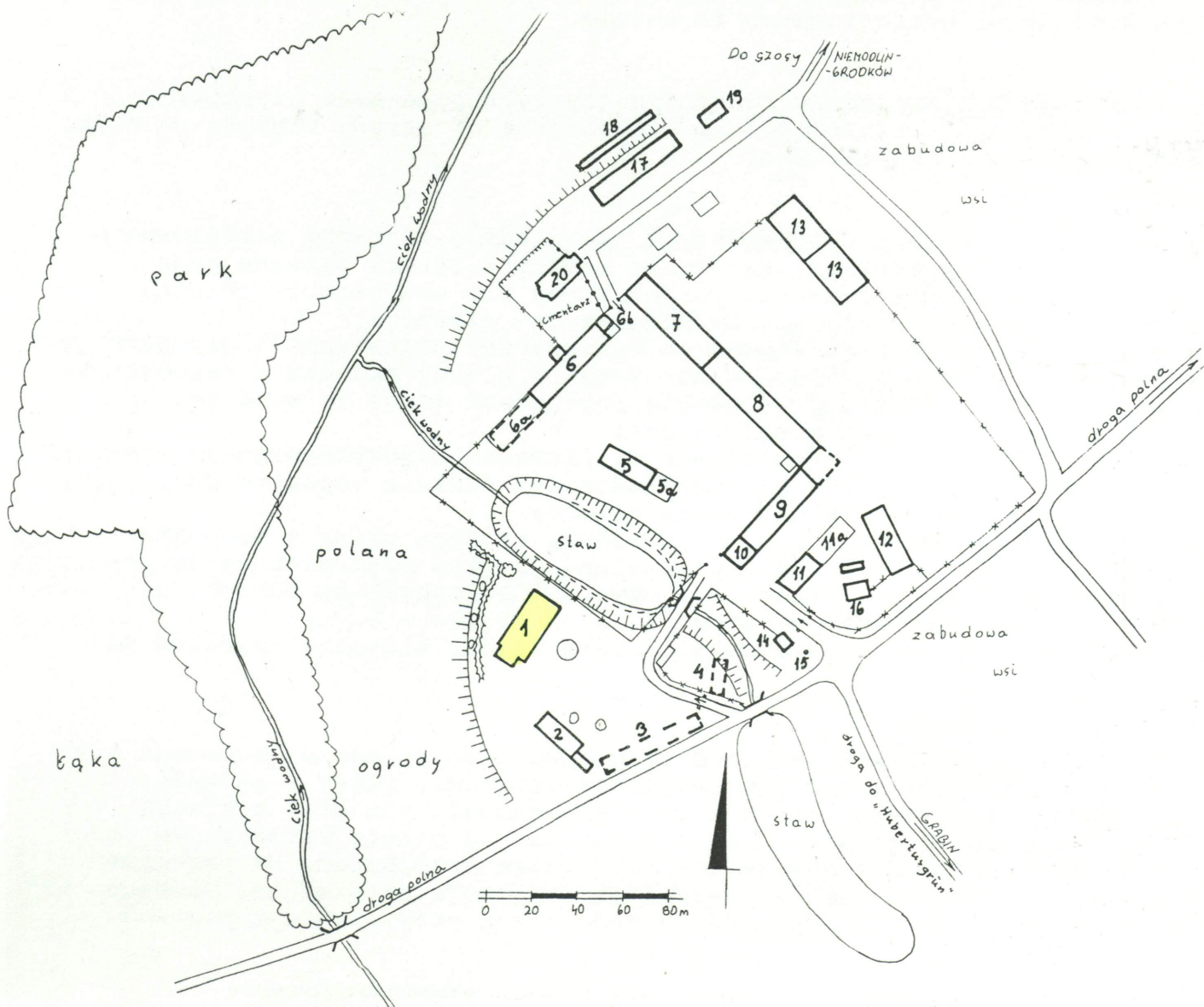


## WYPOSAŻENIE:

zachowała się częściowo stolarka drzwiowa i okienna, zdobienia stiukowe sufitów w sali balowej, marmurowe parapety wewnętrzne przy oknach nad portykiem w fasadzie budynku, nie zachował się kominek o stiukowej dekoracji regencyjnej salonie wspomniany w Katalogu Zabytków, ani parkiety w salonie zniszczone gdy był on wykorzystywany jako magazyn.

## INSTALACJE:

elektryczna, wodno-kanalizacyjna, c.o., odgromowa



## LEGENDA:

1. dwór
2. stajnia cugowa i wozownia  
ob. budynek gospodarczy
3. oficyna (?) ob. nie istnieje
4. oficyna (?) ob. nie istnieje
5. spichlerz
- 5a. współczesna remiza OSP
6. obora ob. nieużytkowana
- 6a. garaże na miejscu budynku  
o nieustalonej funkcji
- 6b. serownia (?) ob. nieużytkowana
7. stodoła
8. stodoła lub owczarnia  
całkowicie przebudowana
9. stajnia koni roboczych  
ob. nieużytkowana
10. dom robotniczy ob. nr 48
11. kuźnia i stolarnia
- 11a. współczesne warsztaty
12. wiata z pozostałością silosów paszowych
13. magazyn węgla i nawozów ob. nieużytkowany
14. dom robotników folwarcznych ob. nr 45
15. figura św. Jana Nepomucena
16. dom robotników folwarcznych ob. nr 46
17. dom robotników folwarcznych ob. nr 52
18. chlewik
19. pralnia i piec chlebowy ob. budynek gosp.
20. kościół



1. Miejscowość Krasna Góra	2. Obiekt (nazwa jak w karcie) dwór "1"	3. Zawartość wkładki (nazwa obiektu lub materiału uzupełniającego) wykaz zdjęć, zdjęcia
-------------------------------	--	--

## wykaz zdjęć:

1. fasada dworu
2. elewacja boczna pn.wsch.
3. widok na elewację ogrodową pn.zach.
4. elewacja ogrodowa
5. elewacja boczna pd.zach.
6. j.w.
7. sień i schody na piętro
8. sień - część z drzwiami wejściowymi do dawnego salonu
9. drzwi wewnętrzne z korytarza w korpusie budynku do późniejszej dobudówki w szczycie pd.zach.
10. zachowane drzwi płycinowe w mieszczeniu w szczycie pn.wsch.
11. okno z marmurowym parapetem na piętrze
12. wnętrze dawnego salonu
13. detal na ścianie pokoju w pd.wsch. narożu budynku
14. wnętrze piwnicy sklepione kolebkowo
15. stary piec w nieużytkowanej kuchni "C"
16. elewacja frontowa dworu na kartce pocztowej z ok. 1900r. i z ok. 1925r.



2



3





4



5



6



1. Miejscowość

Krasna Góra

2. Obiekt (nazwa jak w karcie)

dwór "1"

3. Zawartość wkładki (nazwa obiektu lub materiału uzupełniającego)

zdjęcia



7



8

Wkładkę założył: Jacek Kaczurba 1998r.

Miejsce przechowywania negatywów:





9



10



11



1. Miejscowość Krasna Góra	2. Obiekt (nazwa jak w karcie) dwór "1"	3. Zawartość wkładki (nazwa obiektu lub materiału uzupełniającego) zdjęcia
-------------------------------	--	---



12



13





14



15



1. Miejscowość Krasna Góra	2. Obiekt (nazwa jak w karcie) dwór "1"	3. Zawartość wkładki (nazwa obiektu lub materiału uzupełniającego) zdjęcia
-------------------------------	--	---



116



93

17