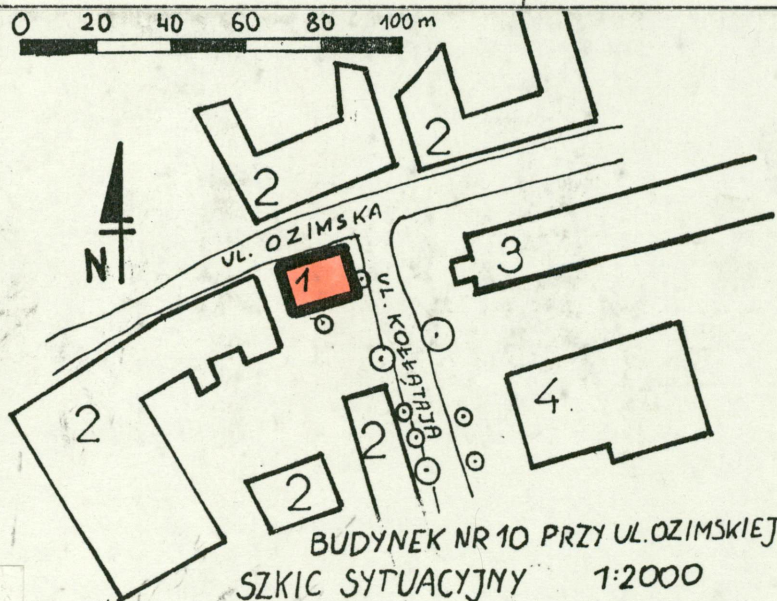


1. Obiekt  
ZAJAZD

2. Czas powstania  
lata 30-te XIX

3. Miejscowość  
O P O L E



4. Adres  
ul. Ozimska nr 10  
nr hipoteczny .....

5. Przynależność administracyjna  
województwo opolskie  
gmina Opole

6. Poprzednie nazwy miejscowości  
Oppeln

Przynależność administracyjna  
1 VI 1975

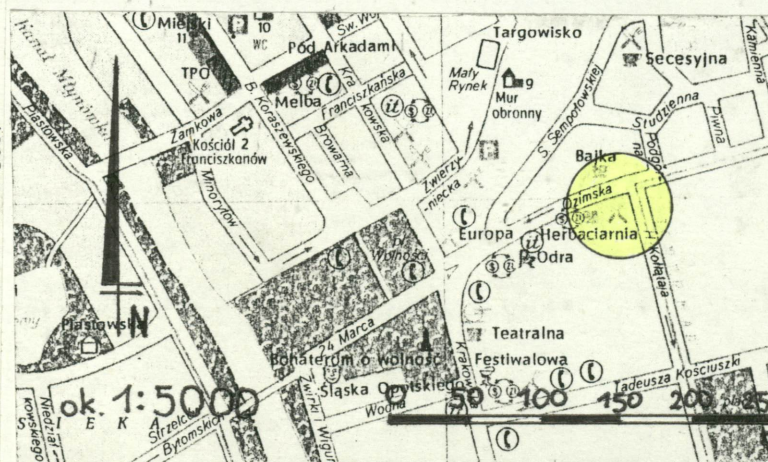
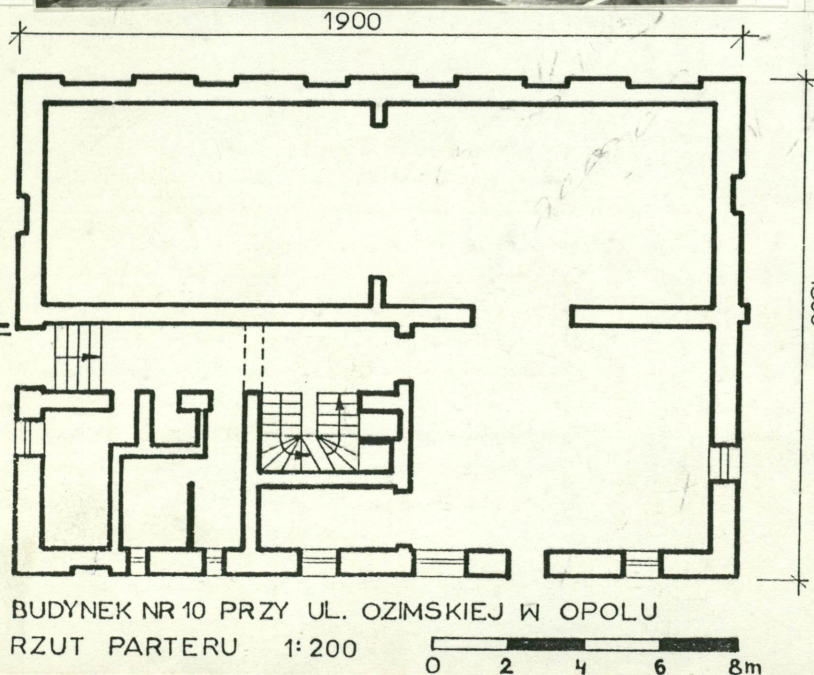
województwo opolskie  
powiat Opole

8. Właściciel i jego adres  
Urząd Rejonowy w Opolu  
ul. Piastowska 14  
45-882 Opole

9. Użytkownik i jego adres  
brak

10. Rejestr zabytków

Nr 2322/93 data 16.07.1993





## 12. Autorzy, historia obiektu, określenie stylu

Brak danych dotyczących autora projektu, wykonawcy i dokładnej daty budowy obiektu. Na planie Opola z 1830 teren na którym się wznosi znajduje się jeszcze poza granicami miasta i jest jeszcze niezabudowany. Pojawienie się budynku na planie miasta z 1838 r wskazuje datę budowy na lata 30-te XIX w. Wybudowany jako zajazd obsługujący wozaków przewożących transportem konnym wyroby huty w Ozimku do portu przeładunkowego nad kanałem Młynówka. Od końca XIX w. do wczesnych lat powojennych restauracja. W latach 1956-1958 siedziba opolskiego oddziału Związku Polskich Artystów Plastyków. Od 1958 r. galeria sztuki i pomieszczenia administracji Biura Wystaw Artystycznych. W marcu 1992 przekazany Urzędowi Rejonowemu w Opolu.

Budynek bez wyraźnych cech stylowych.

## 13. Opis ( sytuacja, materiał i konstrukcja, rzut, bryła, elewacja, wnętrze, wyposażenie, instalacje

**SYTUACJA:** Usytuowany w centrum miasta, przy skrzyżowaniu ulic Ozimskiej i Kołłątaja, ok. 500 m na pn. od dworca kolejowego <sup>Opole Główne</sup>, ok. 250 m na wsch. od klasztoru i kościoła Franciszkanów, ok. 300 m na pd-wsch. od Rynku, ok. 200 m na pd. od kościoła p.w. Matki Boskiej Bolesnej ("Na Górcie"). Wolnostojący budynek narożny w poł. pierzei ul. Ozimckiej i zach. ul. Kołłątaja. Na pn. kilkupiętrowe kamienice, na wsch. dom handlowy "Rzemieślnik", na pd-wsch. Szpital Ginekologiczno-Położniczy, na pd. niezabudowana działka, za nią ciąg kamienic, na zach. niewielki bar, za nim ciąg kamienic. Posesja od. ogrodzona tynkowanym murem z cegieł.

**MATERIAŁ, KONSTRUKCJA, TECHNIKA:** Fundamenty - murowane z cegieł i kamienia wapiennego na zaprawie wapiennej. Ściany - murowane z cegieł na zaprawie wapiennej, watek muru - kowadełkowy. Gładko tynkowane, obramienia okien i gzymsy wykonane w tynku techniką ciągnioną. Cokół nieznacznie wysunięty przed lico ściany. Sklepienia i stropy - w piwnicy sklepienia odcinkowe, w przyziemiu i użytkowym poddaszu stropy listwowe. Wieżba dachowa - drewniana typu kleszczowo-płatwiowego; przy dolnych krańcach krokwi przypustnice. Pokrycie dachu - dachówka ceramiczna, karpiówka, kładzona podwójnie "w koronkę". Posadzki i podłogi - Piwnica - w składzie opału posadzka kamienna, w pozostałych pomieszczeniach jastrych cementowy i posadzka z płytek ceramicznych. Przyziemie - próg wejściowy z granitu, w korytarzu jastrych cementowy, w sanitariatach posadzka z płytek ceramicznych, w pozostałych pomieszczeniach podłoga z desek. W poddaszu użytkowym podłoga z desek. Schody - bezpośrednio za wejściem głównym jednobiegowe, granitowe; na poddasze i do piwnicy zabiegowe, drewniane, policzkowe z balustradą drewnianą; nastrych jednobiegowe, drewniane, policzkowe z balustradą drewnianą; zewnętrzne do tylnego wejścia - jednobiegowe, żelbetowe z balustradą z rur stalowych; zewnętrzne do piwnicy - jednobiegowe, cementowe. Otwory: drzwi prostokątne, drewniane, jedno- i dwuskrzydłowe, płycinowe, za wyjątkiem dwójga drzwi ciesielskich w piwnicy i jednych ramowych gładkich na poddaszu. Okna - prostokątne, drewniane. W piwnicy krosnowe, pojedyncze, w przyziemiu skrzynkowe podwójne, tylko w elewacji zach. jedno okno krosnowe pojedyncze z wewnętrzną okiennicą; poddasze - skrajne okna obu ścian szczytowych krosnowe, pojedyncze, pozostałe okna skrzynkowe, podwójne. W Zachodnich oknach poddasza ślady po zewnętrznych okiennicach. W połaciach dachowych i naczółkach okna typu "powieki", drewniane, krosnowe, pojedyncze.

**RZUT:** prostokątny, dwutraktowy. Bezpośrednio za wejściem głównym korytarz łączący pomieszczenia parteru i klatkę schodową. W trakcie północnym dwie połączone duże sale, z sali płu-wsch. szerokie przejście do zbliżonej wielkością sali w trakcie pld.

**BRYŁA:** zwarta, symetryczna. Budynek podpiwniczony, parterowy z poddaszem użytkowym. Dach dwuspadowy z półszczytem dolnym (naczółkowy).

**ELEWACJE:** Elewacja płu. - frontowa: sześciosiowa; osie wyznaczone otworami okiennymi piwnic i znajdującymi się nad nimi blendami. Oś pierwsza - blenda



<b>14. Kubatura</b> ok. 2200 m <sup>3</sup> (z poddaszem)	<b>15. Powierzchnia użytkowa</b> ok. 480 m <sup>2</sup>	<b>16. Przeznaczenie pierwotne</b> zajazd	<b>17. Urzycowanie obecne</b> nie użytkowany
<b>18. Prace budowlane i konserwatorskie, ich przebieg i dokumentacja i adaptację</b> W latach 1959-60 przeprowadzono remont obiektu, na które złożyło się: - zamurowanie okien parteru i odnowienie tynków zewn. - rozbiórka pieców kaflowych i założenie inst. CO - założenie instalacji elektr. i gazowej - zmiana poziomu niektórych podłóg - naprawa tynków wewn. i malowanie pomieszczeń		<b>19. Stan zachowania ( fundamenty, ściany zewnętrzne, ściany wewnętrzne, sklepienia, stropy, konstrukcje dachowe, pokrycie dachu, wyposażenie, instalacje )</b> Stan zachowania budynku zadowalający. Ściany i fundamenty bez rys i spękań, tylko u podstawy ściany południowej niewielkie ślady zagrzybienia. Silnie zniszczone tynki zewnętrzne. Drobne nieszczelności pokrycia dachowego, niedrożne rynny i rury spustowe.	
		<b>20. Najpilniejsze postulaty konserwatorskie</b> Likwidacja zagrzybienia i wymiana tynków zewnętrznych. Remont bieżący pokrycia dachowego, założenie nowych rynien i rur spustowych. Wskazane wznowienie użytkowania budynku.	



21. Akta archiwalne ( rodzaj akt, numer i miejsce przechowywania )

brak

22. Bibliografia

brak

23. Źródła ikonograficzne i fotograficzne ( rodzaj, miejsce przechowania, sygnatury

brak

24. Uwagi różne

25. Opracował

tekst mgr Wojciech Żurkowski 1993 -09-

imię, nazwisko, data, podpis

plany, rysunki mgr Wojciech Żurkowski 1993 -09-

imię, nazwisko, data, podpis

zdjęcia fotogr. mgr Wojciech Żurkowski 1993 -09-

imię, nazwisko, data, podpis

miejsce przechowywania negatywów w posiadaniu autora

Karta po wypełnieniu podlega ochronie na podstawie przepisów prawa autorskiego

26. Adnotacje o inspekcjach, informacje o zmianach ( daty, imiona i nazwiska wypełniających )

27. Załączniki

- wkładka do karty ewidencyjnej zabytków architektury  
i budownictwa, szt. 3



1. Miejscowość	2. Obiekt ( nazwa jak w karcie )	3. Zawartość wkładki ( nazwa obiektu lub materiału uzupełniającego )
O P O L E	ZAJAZD	c.d. opisu, fotografie

ujęta prostokątnym, sięgającym poziomu gruntu obramieniem. Dolna część obramienia wysunięta przed lico cokołu. Blenda ujęta od dołu wąskim gzymsem, nad jej obramieniem gzyms profilowany. Oś druga - blenda ujęta prostokątną opaską, nad którą profilowany gzyms. Osie trzecia, czwarta i piąta analogiczne do drugiej. Oś szóstą analogiczna do pierwszej. Nad całością gzyms koronujący z fryzem kostkowym. Pośrodku połaci dachowej okno typu "powieka". Elewacja wschodnia: czteroosiowa, osie wyznaczone w I-szej kondygnacji oknem i blendą, w II-giej kondygnacji prostokątnymi oknami; wszystkie okna i blenda w opaskach. Pomiędzy osią drugą a trzecią sięgający ponad kalenicę i nieco wysunięty przed lico ściany komin. Pomiędzy kondygnacjami gzyms działowy będący przedłużeniem gzymsu koronującego elewacji płn. i pld. Ściana w II-giej kondygnacji obwiedziona profilowanym gzymsem. W naczółkowej połaci dachu okno typu "powieka". Elewacja południowa: siedmioosiowa. Oś pierwszą wyznacza prostokątne okno w I-ej kondygnacji, oś drugą niewielkie, prostokątne okno parteru. Oś trzecia analogiczna do drugiej, oś czwarta do pierwszej, z tym, że w partii piwnic prostokątne drzwi wejściowe. Oś piąta - szerokie okno dwudzielne. Oś szóstą - wiodące na parter prostokątne drzwi z nadświetlem. Oś siódma analogiczna do pierwszej. We wszystkich osiach oprócz czwartej okna w partii piwnic. Nad całością gzyms koronujący. Pośrodku połaci dachowej okno typu "powieka". Elewacja zachodnia: stanowi lustrzane odbicie wschodniej, nie występuje komin a w trzeciej osi przyziemia prostokątne, dwuskrzydłowe drzwi wejściowe.

WNĘTRZE: Ok. 70% powierzchni użytkowej parteru zajmują trzy połączone ze sobą sale. W płn-zach. pomieszczeniu piwnic zamurowane przejście do niższej kondygnacji podziemi.

WYPOSAŻENIE: niezachowane.

INSTALACJE: elektryczna, wodno-kanalizacyjna, centralnego ogrzewania (kotłownia własna), gazowa, telefoniczna.

Wkładkę założył: mgr Wojciech Żurkowski 1993 -09-  
( imię, nazwisko, data )

Miejsce przechowywania negatywów: w posiadaniu autora





Elewacja północna



Elewacja wschodnia



Fragment elewacji południowej



Fragment elewacji pld.



Elewacja zachodnia



1. Miejscowość

O P O L E

2. Obiekt ( nazwa jak w karcie )

ZAJAZD

3. Zawartość wkładki ( nazwa obiektu lub materiału uzupełniającego )

fotografie



Okno piwnicy



Skrajna blenda elewacji płn.



Środkowe blendy elewacji płn.



Fragment elewacji zachodniej

Wkładkę założył : mgr Wojciech Żurkowski 1993 -09-  
( imię, nazwisko, data )

Miejsce przechowywania negatywów : w posiadaniu autora

Wzór ODZ 1978 r.





Okna półszczytu elewacji wsch.



Okna i drzwi wejściowe elewacji pld.



Gzyms z fryzem kostkowym



Sklepienia piwnic



Schody tylnego wejścia



1. Miejscowość

O P O L E

2. Obiekt ( nazwa jak w karcie )

ZAJAZD

3. Zawartość wkładki ( nazwa obiektu lub materiału uzupełniającego )

fotografie



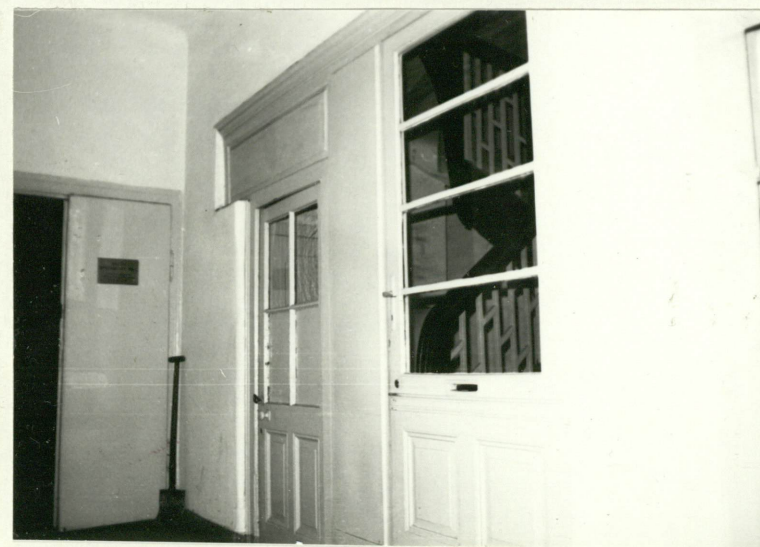
Schody na poddasze



Schody na strych



Poddasze, balustrada wokół schodów



Drzwi klatki schodowej

Wzór ODZ 1978 r.

Wkładkę założył : mgr Wojciech Żurkowski 1993 -09-  
( imię, nazwisko, data )

Miejsce przechowywania negatywów : w posiadaniu autora





Poddasze, okno typu "powieka"



Mieczowanie więźby w użytkowym poddaszu



Parter, okno z wewn. okiennicą



Fragment więźby dachowej



Salę parteru