

OŚRODEK DOKUMENTACJI
ZABYTEKÓW W WARSZAWIE

KARTA EWIDENCYJNA ZABYTEKÓW
ARCHITEKTURY I BUDOWNICTWA

A B C D E F G H I J K L M N O P R S T U V X Y Z

Nr

1. Obiekt

FRAGMENT DAWNEJ ZABUDOWY MIASTA OPOLA PRZY UL. STUDZIENNEJ

2. Czas powstania

XVIII/XIX

3. Miejscowość

O P O L E

11. Zdjęcia, rzut, przekrój, sytuacja, orientacja

4. Adres

ul. Studzienna nr 1 i 3

45-045 Opole

nr hipoteczny

5. Przynależność administracyjna

województwo opolskie

gmina Opole

6. Poprzednie nazwy miejscowości

Oppeln

7. Przynależność administracyjna przed 1 VI 1975

województwo opolskie

powiat Opole

8. Właściciel i jego adres

Gmina Opole, Rynek-Ratusz,

45-015 Opole,

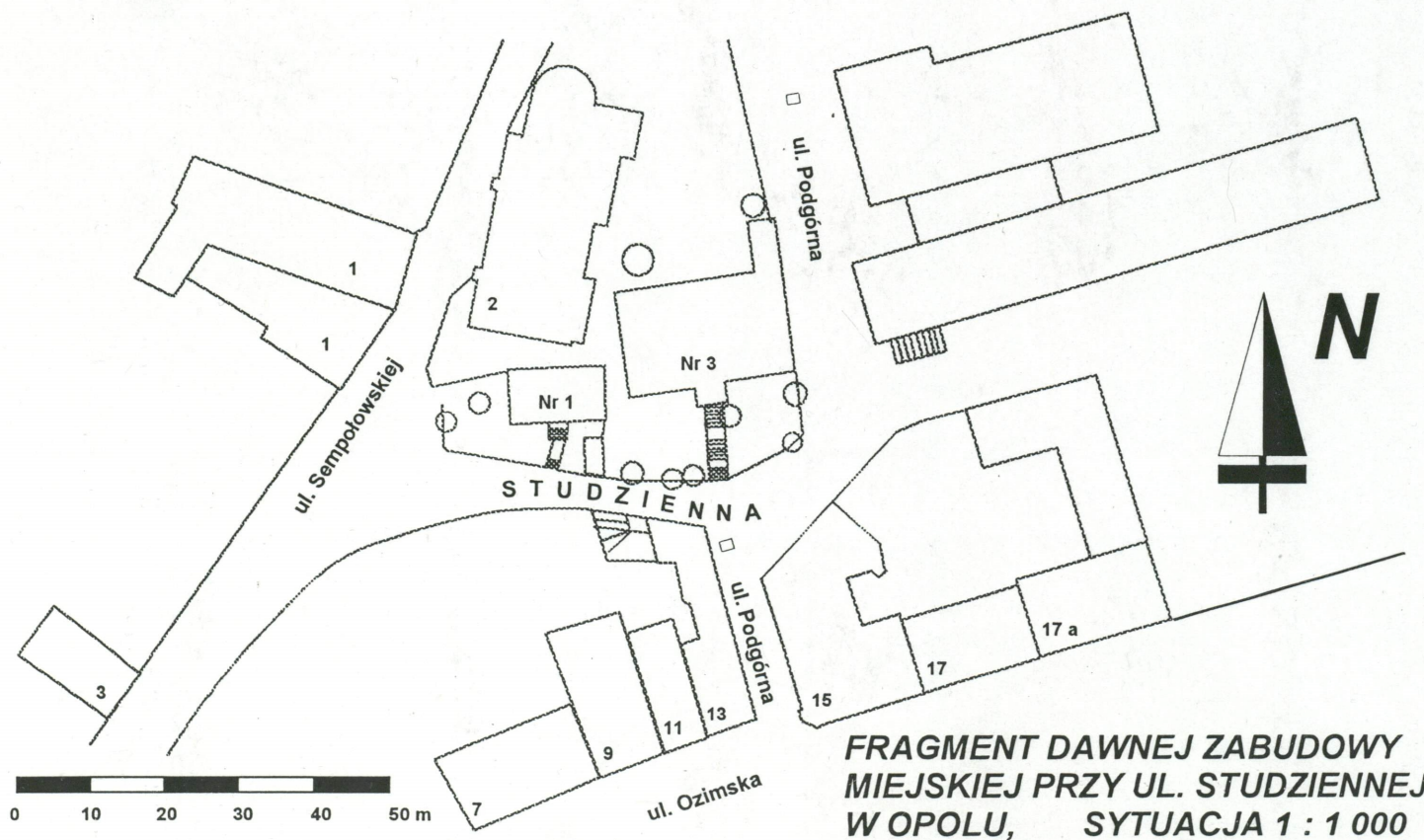
właściciele prywatni

9. Użytkownik i jego adres

j.w

10. Rejestr zabytków

Nr 2 061/81 data 20-01-1981



12. Autorzy, historia obiektu, określenie stylu

Zabudowa terenu, gdzie znajduje się ulica Studzienna (d. Brunnenstraße) sięga przełomu XVIII/XIX w.; wcześniej, na pld. stoku Góry Wapiennej (Kalk Berg) znajdowały się tylko ogrody mieszczan. Ulicę wytyczono najpóźniej w 1-ej ćw. XIX w., nazwa pochodzi od znajdującej się na wzgórzu, w pobliżu nieistniejącego już domu nr 7 studni. Zachowana zabudowa pochodzi z początku XIX w. - dom nr 1 pojawia się na planie Körnera z 1817 r, widnieje też tam nieistniejący obecnie dom nr 7. Dom nr 3 pojawia się dopiero na planie F.Eitnera z 1863 r. W 1937 rozebrano jednokondygnacyjne aneksy budynku nr 7. Ulica pierwotnie prowadziła od ul. Sempołowskiej do Kamiennej, w latach 70-tych XX w. na skutek budowy biurowca, skrócono jej przebieg do ul. Podgórnej, rozbierając przy tym budynek nr 7. Dom nr 1 od pocz. XX w do końca II wojny św. był własnością rodziny Chmielus (mieścił się w nim warsztat szewski i siodlarski), dom nr 3 należał w tym czasie do rodziny Becker. Po 1945 r. wszystkie budynki przeszły na Skarb Państwa.

13. Opis (sytuacja, materiał i konstrukcja, rzut, bryła, elewacja, wnętrze, wyposażenie, instalacje)

SYTUACJA: usytuowana w centralnej części miasta, na zewnątrz obwodu murów miejskich, odchodząca w kierunku wschodnim od ul. Sempołowskiej, niemal równoległa do ul. Ozimskiej, ok. 40 m na ptn. od jej skrzyżowania z ul. Kołłątaja; ok. 150 m. na pld. od kościoła p.w. Matki Boskiej Bolesnej „Na Górcie”, ok. 250 m na pld.-wsch. od rynku, ok. 500 m na ptn. od dworca kolejowego PKP Opole Główne. Na ptn. klasycystyczny pałacyk przy ul. Sempołowskiej, na wsch. za ulicą Podgórnią biurowiec i parking, na pld. kamienice przy ul. Ozimskiej między którymi przedłużenie ul. Podgórnej, na zach., za ul. Sempołowskiej klasztor sióstr szkolnych de Notre Dame.

Nawierzchnia brukowana kamieniem polnym, z granitowymi krawężnikami. Od strony północnej ograniczona skarpą z murem oporowym, na odcinku zachodnim wzmocnionym szkarpami, od południowej podwórzami zabudowy ul. Ozimskiej. Łukowato wygięta w kierunku południowym, z łagodnym spadkiem od ul. Sempołowskiej do Podgórnej. Na skarpie dwa wolnostojące budynki, strona południowa obecnie niezabudowana, dawniej zamknięta murem z cegieł (rozebrany ok. 1980).

Budynek nr 1: usytuowany na skarpie po ptn. stronie ulicy, u jej zachodniego krańca. Wolnostojący, kalenicowy, murowany, ściany tynkowane. Jednokondygnacyjny, podpiwniczony, kryty dachem dwuspadowym z dachówki ceramicznej, z użytkowym poddaszem. Na planie prostokąta, w układzie dwutraktowym. Wzniesiony na przełomie XVIII i XIX w., pierwotnie mieszkalny, obecnie piwiarnia „Dworek” i siedziba Opolskiego Towarzystwa Jazzowego. *Elewacja północna - tylna:* zasłonięta sięgającą niemal do okapu skarpą, na której wznosi się klasycystyczny pałacyk. Budynek bez wyraźnych cech stylowych.

Budynek nr 3: usytuowany na skarpie po ptn. stronie ulicy, u jej wschodniego krańca. Wolnostojący, kalenicowy, murowany, ściany tynkowane. Jednokondygnacyjny, podpiwniczony, kryty dachem dwuspadowym z dachówki ceramicznej. Na planie prostokąta, w układzie dwutraktowym. Wzniesiony pod koniec 2 ćw. XIX w., pierwotnie mieszkalny, obecnie siedziba Zakładu Projektowania i Usług Teletechnicznych A.Brzozowski.

Budynek nr 7: rozebrany w latach 70-tych XX w. Usytuowany był w ptn.-wsch. narożniku skrzyżowania ul. Studziennej z Podgórnią, w miejscu obecnego biurowca. Kalenicowy, murowany, ściany tynkowane. Jednokondygnacyjny, kryty dachem naczółkowym z pokryciem ceramicznym, założony na planie prostokąta, dwutraktowy. Do budynku od strony wschodniej dołączono zaadaptowaną na cele mieszkalne stodołę wraz z oficynami po jej ptn. stronie. Budynek główny miał pięcioosiową fasadę, z wejściem w osi środkowej, całość zdobiona płycinami oraz dekoracją ramową w tynku. Elewacja boczna zach. dwuosiowa z jednookiennym szczytem i naczółkiem.

14 Kubatura

15. Powierzchnia użytkowa

16. Przeznaczenie pierwotne

17. Użytkowanie obecne

zabudowa miejska

zabudowa miejska

18. Prace budowlane i konserwatorskie, ich przebieg i dokumentacja

W latach 70-tych XX w. na skutek budowy biurowca, skrócono przebieg ul. Studziennej do odcinka ul. Sempołowskiej - ul. Podgórna. Ok. 1980 r. rozebrano ceglany mur ograniczający ulicę od strony południowej.

19. Stan zachowania (fundamenty, ściany zewnętrzne, ściany wewnętrzne, sklepienia, stropy, konstrukcje dachowe, pokrycie dachu, wyposażenie, instalacje)

.Budynki w dobrym stanie technicznym, nawierzchnia ulicy w stanie zadowalającym.

20. Najpilniejsze postulaty konserwatorskie

21. Akta archiwalne (rodzaj akt, numer i miejsce przechowywania)

nie odnaleziono

24. Uwagi różne

25. Opracował

tekst *mgr Elżbieta Molak*

plany, rysunki *mgr Elżbieta Molak*

zdjęcia fotogr. *mgr Elżbieta Molak*

miejsce przechowywania negatywów *w posiadaniu autora*

mgr Elżbieta Molak
20.10.1975 r.

Karta po wypełnieniu podlega ochronie na podstawie przepisów prawa autorskiego

22. Bibliografia

nie odnaleziono

26. Adnotacje o inspekcjach, informacje o zmianach (daty, imiona i nazwiska wypełniających)

23. Źródła ikonograficzne (rodzaj, miejsce przechowywania, sygnatury)

– Schiedlausky G. Hartmann R., Eberle H. Die Bau- und Kunstdenkmäler des Stadtkreises Oppeln, Wrocław 1939

27. Załączniki

wkładka do karty ewidencyjnej zabytków architektury i budownictwa - szt. 4

1. Miejscowość	2. Obiekt (nazwa jak w karcie)	3. Zawartość wkładki (nazwa obiektu lub materiału uzupełniającego)
OPOLE	FRAGMENT DAWNEJ ZABUDOWY MIASTA OPOLA PRZY UL. STUDZIENNEJ	c. d. tekstu, fotografie

W elewacji wsch. jedno okno. Budynek drugi (dawna stodoła), tzw. *Karussell* - jednokondygnacyjny, na planie wydłużonego prostokąta, jednoraktowy, z niewielkimi aneksami od strony podwórza. Wejście od ul. Podgórnej, nad parterem stropy drewniane. Kryty dachem dwuspadowym, pokrycie - papa. Oficyna mieszkalna - murowana, dwukondygnacyjna, przylegająca do d. stodoły od płn. Budynek na planie nieregularnym, z wejściem od płn., stropy drewniane. Na pocz. XIX służył jako spichlerz, później adaptowany na cele mieszkalne.



Widok od ul. Sempołowskiej



Widok od zachodu



Północna strona ulicy, część wsch.



Północna strona ulicy, część zach.

wkładkę założył: *mgr Elżbieta Molak*

miejsce przechowywania negatywów: *w posiadaniu autora*



Północna strona ulicy, część środkowa



Nawierzchnia ulicy



Budynek nr 1



Budynek nr 1



Budynek nr 1



Budynek nr 1

1. Miejscowość

OPOLE

2. Obiekt (nazwa jak w karcie)
FRAGMENT DAWNEJ ZABUDOWY MIASTA OPOŁA PRZY
UL. STUDZIENNEJ

3. Zawartość wkładki (nazwa obiektu lub materiału uzupełniającego)

fotografie



Budynek nr 1



Budynek nr 3



Budynek nr 3



Budynek nr 3



Budynek nr 3

wkładkę założył: *mgr Elżbieta Molak*

miejsce przechowywania negatywów: *w posiadaniu autora*



Schody do budynku nr 3



Budynek nr 3



1. Miejscowość

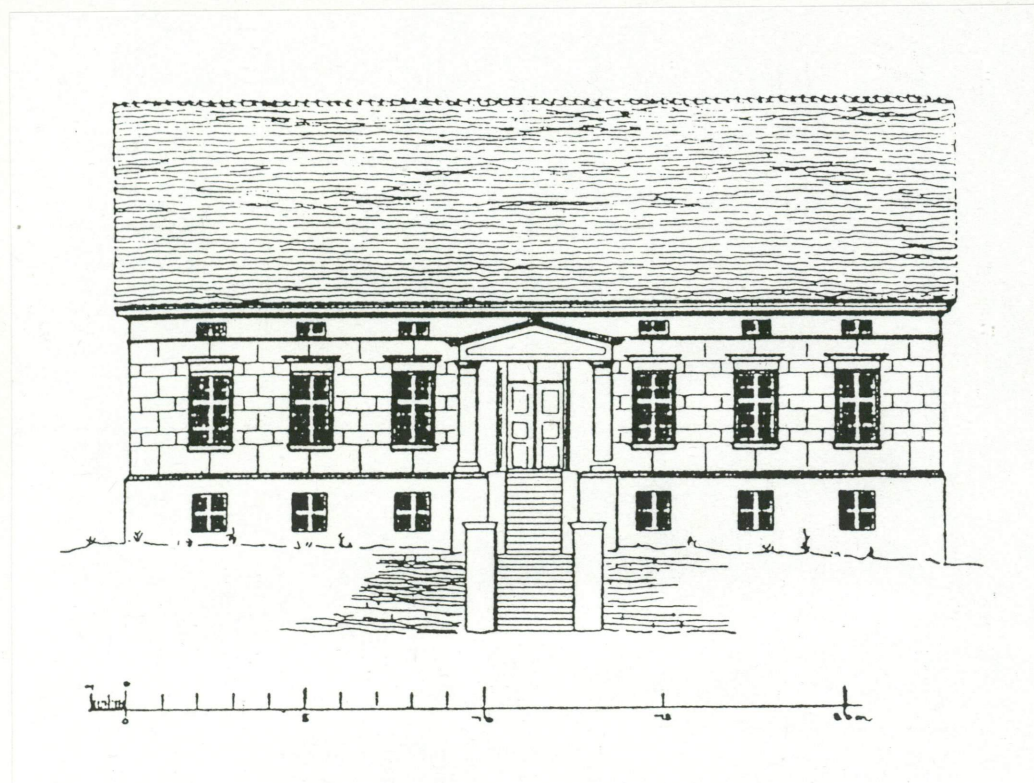
OPOLE

2. Obiekt (nazwa jak w karcie)

FRAGMENT DAWNEJ ZABUDOWY MIASTA OPOŁA PRZY UL. STUDZIENNEJ

3. Zawartość wkładki (nazwa obiektu lub materiału uzupełniającego)

ikonografia

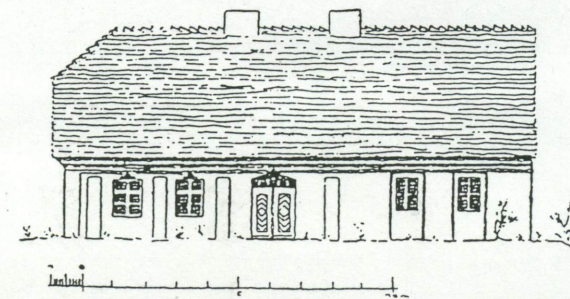
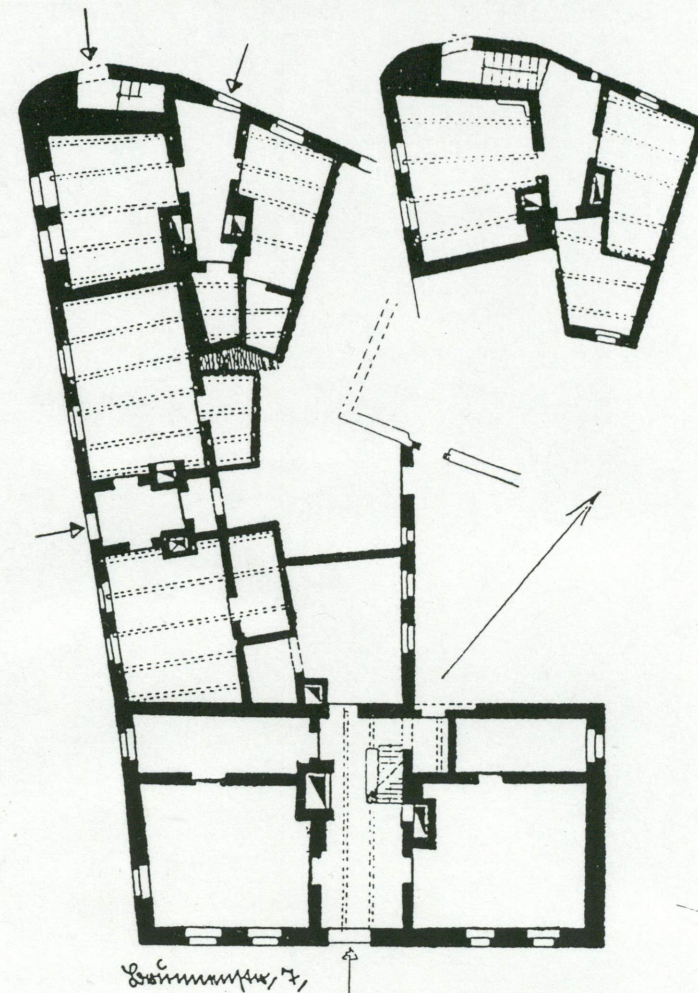


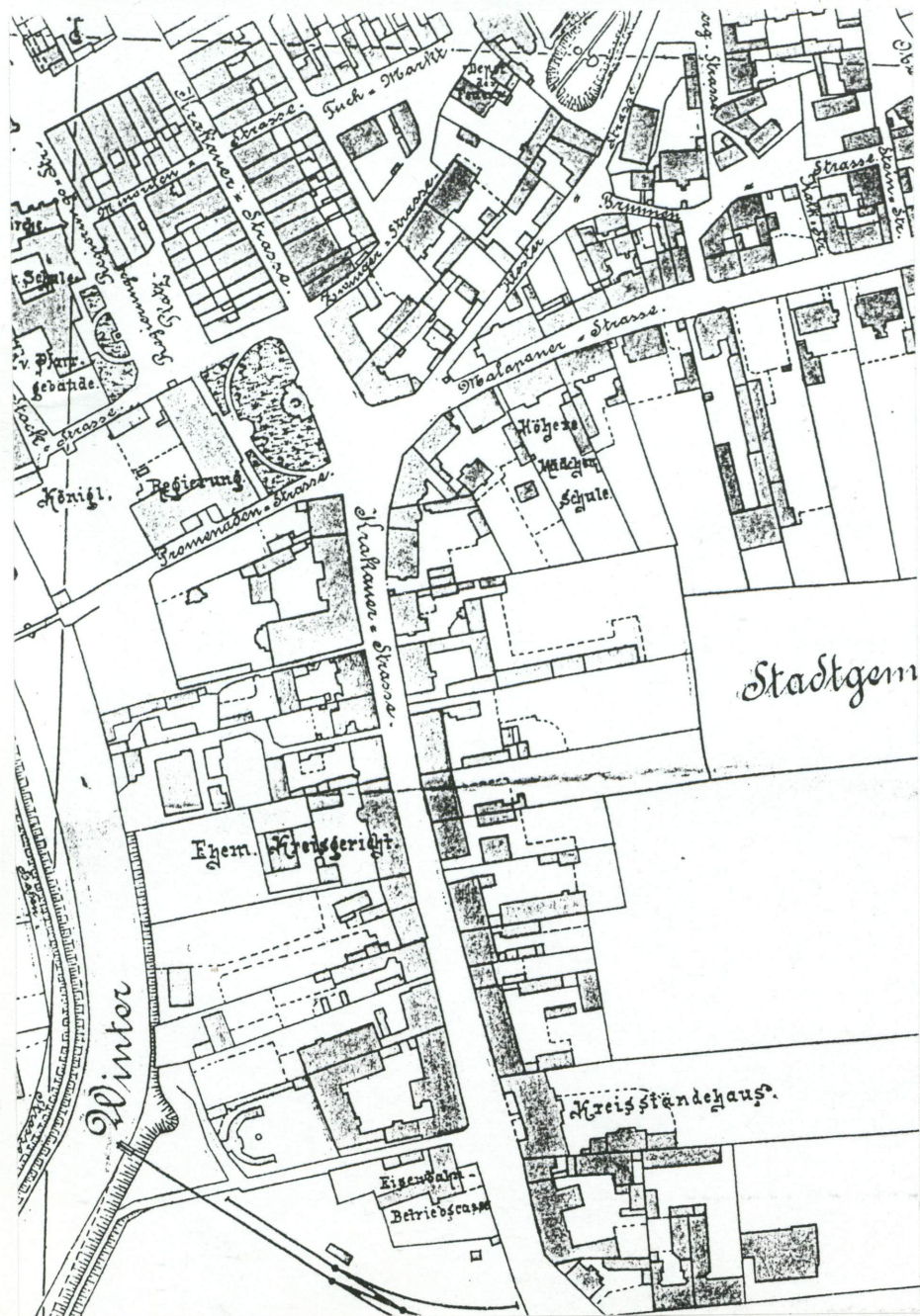
Budynek nr 3, widok z r. 1939

Rzut i widok nieistniejącego budynku nr 7, stan z 1939 r.

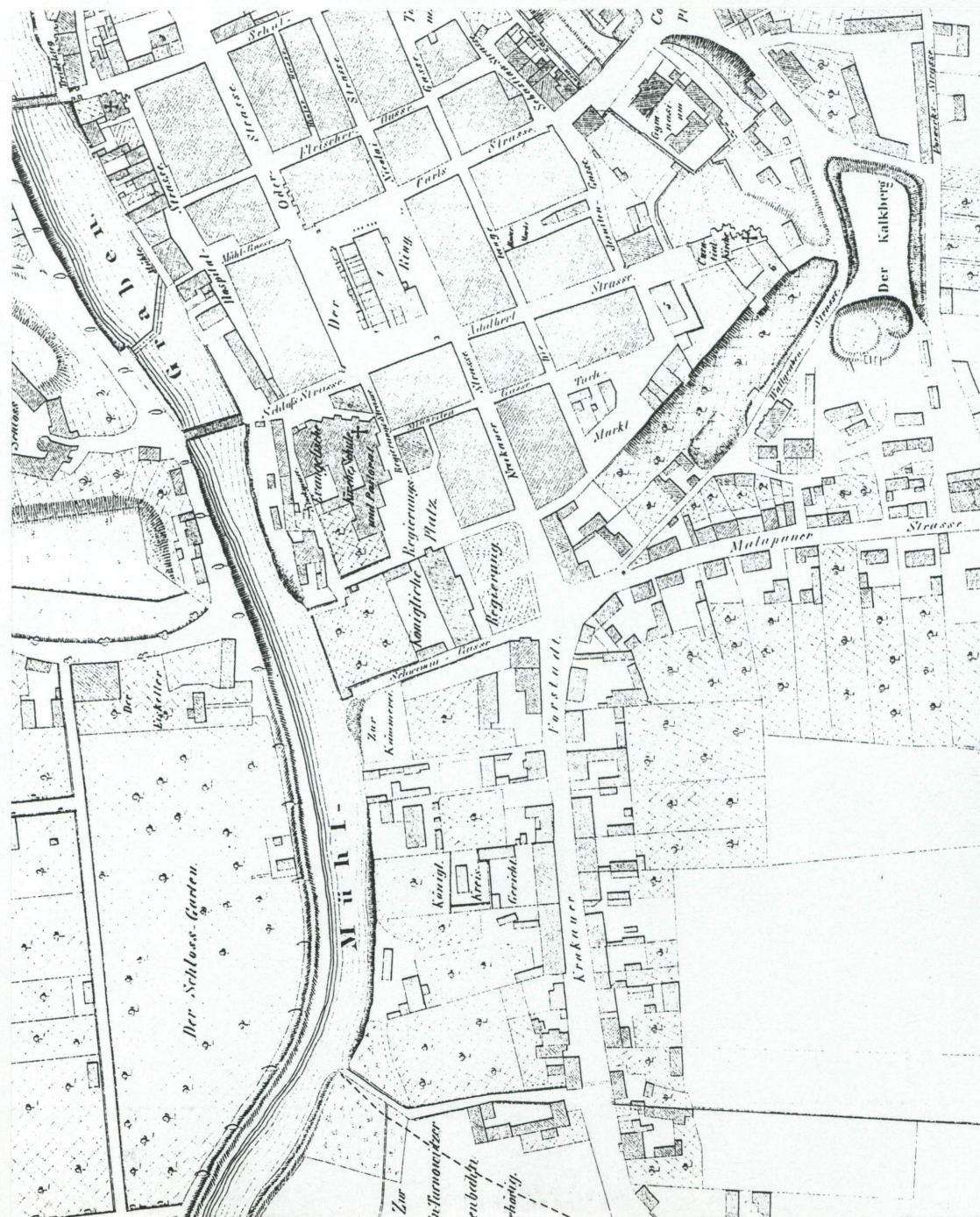
wkładkę założył: *mgr Elżbieta Molak*

miejsce przechowywania negatywów: *w posiadaniu autora*





Plan miasta z 1894 r. z ulicą Studzienną (Brunnenstraße)



Plan miasta z 1859 r. z ulicą Studzienną (Brunnenstraße)

1. Miejscowość	2. Obiekt (nazwa jak w karcie)	3. Zawartość wkładki (nazwa obiektu lub materiału uzupełniającego)
OPOLE	FRAGMENT DAWNEJ ZABUDOWY MIASTA OPOŁA PRZY UL. STUDZIENNEJ	ikonografia



Budynek nr 7, stan z 1939 r.



Zachodnia część ulicy, stan z 1939 r.

wkładkę założył: *mgr Elżbieta Molak*

miejsce przechowywania negatywów: *w posiadaniu autora*



NTRUM
1:10 000